

分类号： C979

学校代码： 10697

密 级： 公 开

学 号： 201520051



西北大学  
Northwest University

硕士学位论文  
MASTER'S DISSERTATION

退休政策调整视角下我国劳动者养老行为研究

——基于 10 省市退休意愿的实证分析

学科名称： 社会保障

作 者： 韩茜薇

指导老师： 席恒 教授

西北大学学位评定委员会

二〇一八年六月

分类号：C979

密 级：公开

学校代码：10697

学 号：201520051

退休政策调整视角下我国劳动者养老行为研究  
——基于 10 省市退休意愿的实证分析

学科名称：社会保障

作 者：韩茜薇

指导老师：席恒 教授

西北大学学位评定委员会

二〇一八年六月

**Study on the Aging Security Behavior of the  
Employee's in China from the Perspective of  
Retirement Policy Adjustment  
--An Empirical Analysis Based on the  
Retirement Willingness of 10 Provinces and  
Cities**

A thesis submitted to  
Northwest University  
in partial fulfillment of the requirements  
for the degree of Master  
in Social Security

By: Han Qianwei  
Supervisor: Xi Heng Professor

June 2018



## 摘要

十八届三中全会提出要“研究制定渐进式延迟退休年龄政策”，“十三五规划”明确指出，我国要建立以居家养老为基础、社区养老为依托、机构养老为补充的多层次养老服务体系，那么退休政策的调整是否会对养老行为和养老服务体系产生影响？据此本文根据退休政策调整——退休意愿——退休准备——养老准备——养老行为改变的思路，在退休政策调整的背景下，通过对劳动者退休意愿的调查进而对其养老行为进行分析，探究退休政策调整将如何影响个体养老行为，为制定科学合理的退休政策和完善养老服务体系提供思路。

本文首先从退休政策调整、人口老龄化以及多元养老方式发展等现实依据下，分析研究的理论和现实意义，回顾并梳理国内外已有研究。其次，对我国的退休政策进行梳理，发现我国现行退休政策存在的弊端，进而阐述我国退休政策调整的必要性及可能对养老产生的影响。再次，劳动者的养老行为主要包括对当前养老方式的考虑和对未来养老服务的预期，因此本文以劳动者养老方式选择差异性为例展开具体分析，以个体养老方式选择发生的变化来说明个体养老行为在退休政策调整的前提下如何发生变化。在探究养老方式构成要素及其交互关系并梳理其演进轨迹的基础上将养老方式划分为居家养老、社区养老和机构养老三类，通过问卷调查，明晰劳动者的退休意愿，在设计个体因素、家庭因素、经济因素、退休预期因素的影响因素综合框架和无序多分类 Logistic 模型构建的基础上，对不同选择进行比较，总结出退休政策调整视角下养老方式选择意愿的作用机理和保障机制。最后，从制度准备、经济准备、心理准备、服务准备和技术准备五个方面说明如何从退休准备走向养老准备，并根据数据分析结果和相关理论分析提出对养老服务实现方式、退休政策调整和养老金制度的关系以及退休政策调整方案等方面的建议。

**关键词：**退休政策调整，退休意愿，养老方式，养老行为，养老准备

## ABSTRACT

The third plenary session of the 18th Communist Party of China central committee proposed to "study and formulate policies of the progressive delaying retirement age ", The 13th Five-Year Plan clearly stated that China needs to establish a multi-level old-age service system that based on home care service, relied on the community service and supplemented by organization care service, whether the adjustment of retirement policy will have an impact on aging security behavior and pension service system, so according to the thinking of retirement policy adjustment--retirement willingness--retirement planning--endowment preparation--aging security behavior changes, through the investigation of the willingness of employee's retirement, and then analyse their aging security behavior under the background of retirement policy adjustment, and exploring how the retirement policy adjustment will affect the individual aging security behavior, to provide a scientific and reasonable retirement policy and to improve the old-age service system.

Firstly, this paper analyzes the theoretical and practical significance of the research from the perspective of retirement policy adjustment, population aging and the development of diversified modes of endowment. Secondly, this paper reviews the retirement policies in China and finds out the shortcomings of the existing retirement policies in China, then expounds the necessity of China's retirement policy adjustment and the possible impact on the old-age service. Again, the employee's aging security behavior mainly includes the thinking of current modes of endowment and expectations for the future service systems, so this article choose differences of modes of endowment for employee's as an example to analysis, according to the changes in individual choice of modes of endowment to explain how individual aging security behavior changes under the prerequisite of retirement policy adjustment. On the basis of exploring the elements of the modes of endowment and its interaction and combing its evolution trajectory, the modes of endowment is divided into three categories: home care for the aged, commu

nity care for the aged and institutional care for the aged, through the questionnaire, clarify the retirement willingness of employees, in the design of the influence factors of integrated framework for individual factors, family factors, economic factors and retirement expected factors, and construct disordered multi-classification Logistic model, to compare the choice of modes of endowment, sum up the the willingness of modes of endowment of the mechanism and guarantee mechanism under the retirement policy adjustments. Finally, from the five aspects of institutional preparation, economic preparation, psychological preparation, service preparation and technology preparation to illustrates the retirement preparation how to go to endowment preparation, according to the data analysis results and relevant theoretical analysis, the author puts forward some suggestions on the endowment service realization mode, the relationship between the retirement adjustment policy and pension system, the retirement policy adjustment plan.

**Key words:** Retirement Policy Adjustment, Retirement Willingness, Modes of Endowment, Aging Security Behavior, Endowment Preparation

# 目录

摘要.....	I
ABSTRACT.....	II
第一章 绪论.....	1
1.1 研究背景及意义.....	1
1.1.1 研究背景和依据.....	1
1.1.2 研究意义.....	2
1.2 研究思路与研究方法.....	3
1.2.1 研究思路.....	3
1.2.2 研究方法.....	6
1.3 相关理论基础与研究综述.....	6
1.3.1 理论基础.....	6
1.3.2 研究综述.....	8
1.4 创新之处.....	13
第二章 我国退休政策的历史沿革及调整必要性.....	15
2.1 我国退休政策的历史沿革与发展脉络.....	15
2.1.1 退休政策建立阶段（1951-1977）.....	15
2.1.2 退休政策规范阶段（1978-1982）.....	15
2.1.3 退休政策完善阶段（1983-2000）.....	16
2.1.4 延退政策初显变化（2001-至今）.....	16
2.2 我国现行退休政策的弊端.....	16
2.2.1 退休年龄低龄化.....	17
2.2.2 退休待遇差异化.....	17
2.2.3 退休制度僵硬化.....	18
2.3 我国退休政策调整的必要性.....	18
2.3.1 人口老龄化率提高.....	19
2.3.2 人口预期寿命延长.....	20
2.3.3 人均受教育年限延长.....	20
2.4 我国退休政策调整可能对养老产生的影响.....	21



2.4.1 退休政策调整对经济能力的影响.....	21
2.4.2 退休政策调整对生活照料的影响.....	22
2.4.3 退休政策调整对医疗保健的影响.....	22
2.4.4 退休政策调整对精神状态的影响.....	22
<b>第三章 退休政策调整视角下我国劳动者退休意愿和养老方式选择差异性研究.....</b>	<b>24</b>
3.1 养老方式的构成要素及其交互作用分析.....	24
3.1.1 服务提供者.....	24
3.1.2 经济资源.....	25
3.1.3 技术工具.....	25
3.1.4 养老设施.....	25
3.1.5 养老方式构成要素间的交互作用分析.....	26
3.2 养老方式的演进轨迹及其社会化转型.....	27
3.2.1 家庭养老——农业社会的基本养老方式.....	27
3.2.2 社会养老——工业社会的基本养老方式.....	28
3.3 数据来源和研究设计.....	30
3.3.1 数据来源.....	30
3.3.2 变量选择.....	30
3.3.3 研究假设.....	32
3.3.4 模型构建.....	33
3.4 数据分析结果.....	33
3.4.1 劳动者退休意愿分析.....	33
3.4.2 劳动者养老方式选择的描述性统计.....	34
3.4.3 劳动者养老方式选择的 Logistic 实证结果分析.....	36
3.5 退休政策调整对养老方式选择的逻辑框架与作用机理透视.....	40
3.5.1 健康需求驱使.....	40
3.5.2 生存环境依赖.....	40
3.5.3 经济收入调节.....	41
3.5.4 心理文化诱导.....	42
3.6 退休政策调整视角下养老方式选择的保障机制和支持系统.....	43
3.6.1 制度保障.....	43

3.6.2 经济保障.....	44
3.6.3 文化保障.....	44
<b>第四章 从退休准备走向养老准备.....</b>	<b>46</b>
4.1 制度准备.....	46
4.2 经济准备.....	47
4.3 心理准备.....	48
4.4 服务准备.....	49
4.5 技术准备.....	50
<b>第五章 退休政策调整视角下完善养老准备的政策建议.....</b>	<b>52</b>
5.1 创新养老服务实现方式，加快建立和完善社会养老服务体系.....	52
5.1.1 服务供给主体间关系与比较优势.....	52
5.1.2 社区型机构养老服务体系的基本构成.....	53
5.2 退休政策调整与养老金制度相匹配，平衡老年福利.....	55
5.3 针对不同目标群体，制定差异化退休政策.....	55
<b>第六章 研究结论和展望.....</b>	<b>57</b>
6.1 研究结论.....	57
6.2 理论贡献.....	57
6.3 未来展望.....	57
<b>参考文献.....</b>	<b>59</b>
<b>附录.....</b>	<b>66</b>
<b>攻读硕士学位期间取得的科研成果.....</b>	<b>71</b>
<b>致谢.....</b>	<b>72</b>

## 第一章 绪论

### 1.1 研究背景及意义

#### 1.1.1 研究背景和依据

##### (1) 我国加速步入人口老龄化社会

自 1999 年我国步入人口老龄化社会以来，老龄化问题持续加速。低出生率和低死亡率的趋势导致中国的年龄结构迅速老化，通过对人口数量的预测得出，在 1980-2050 这 70 年间，中国人口老龄化的数量将会至少增加 50%<sup>[1]</sup>。较之他国，我国的老龄化呈现出规模巨大、发展迅速、地区发展不平衡、城乡倒置显著等特点<sup>[2]</sup>。

##### (2) 退休政策调整

退休政策与养老金政策相连，作为应对退休行为的标准体系而存在。由于人口老龄化进程加快、人均受教育年限以及人均寿命延长等的影响，我国退休政策中存在的矛盾也日益凸显，政府对退休年龄政策的规定直接影响了养老金的支出规模和劳动者老年生活的受保障程度。我国的社会环境应时而变，制度环境和制度受益者的诉求也随之改变，而我国当前依然沿用上世纪 50 年代的退休政策，已经明显滞后于社会发展以及社会保障制度改革，此种退休政策已经严重制约了人力资本的深度开发和社会的公平可持续发展，为养老增加了难度。因而，为解决当前退休政策为社会带来的种种问题，必须对其进行调整，制定出适应社会发展和经济平稳运行的退休政策。

##### (3) 家庭结构变化与家庭养老功能弱化

结构功能主义认为，家庭结构和家庭功能相匹配，并随家庭结构的改变而促进抑或阻碍家庭功能的发挥。中国的社会发展进程中，几乎每一次大的社会变革都起始于家庭<sup>[3]</sup>。改革开放以来，我国的社会结构发生了深刻的转型，随着退休政策的调整，家庭的保障功能必然进行相应的调整，主要表现在三个方面：首先是家庭结构的小型化。由于经济发展方式转变形成的人口流动速度加快，使得家庭规模持续缩小，家庭成员减少造

[1] Jills. Grigsby, S. Jay Olshansky. The demographic components of population aging in China[J].Journal of Cross-Cultural Gerontology,1989(4):307.

[2] 全国老龄工作委员会办公室.中国人口老龄化发展趋势预测研究报告[EB/OL].<http://www.china.com.cn/chinese/new/s/1134589.htm>,2006-02-24.

[3] 熊金才.家庭结构的变迁与家庭保障功能的弱化[J].太平洋学报,2006(8):73-75.

成提供养老功能的人力资本缺失。若退休政策调整，平均退休年龄将提高，独生子女的增加使得家庭养老负担进一步加重。据统计，我国 65 岁及以上的老年人平均拥有 3—4 个子女，而 45-49 岁的中年人平均不到两个子女<sup>[1]</sup>；其次是家庭结构的核心化。核心家庭代表着我国主要的家庭结构类型，代际层次的减少使传统强调家庭血缘关系被核心家庭的姻缘关系所取代，代际赡养责任逐渐淡化，加大了年轻人的养老压力，传统的家庭结构失去了特有的思想维系；最后是空巢家庭的增加。由于经济体制的转轨和生产方式的转变，城镇化的程度也在逐渐深化，由此形成的城乡及区域间的发展差距加快了人口的流动，大量年轻人口因经济、环境等因素离开原始居住地寻求更好的就业机会，或因思想观念、生活习惯等的不同而与老人分开居住，原有家庭结构改变，空巢家庭逐渐增加。若退休政策调整，“老老人”和“纯老人”的比例将增加，将会在一定程度上改变老年人的年龄结构，家庭养老方式因上述原因面临极大挑战，家庭的养老功能也逐渐弱化。

#### （4）多元养老模式生成

老年人抚养年轻一代，再由年轻一代赡养老年人的家庭代际赡养模式虽然在一定程度上平衡了家庭成员间的经济和劳动投入，也曾经承担着最主要的养老功能，但随着工业化的发展，家庭互助共济的网络逐渐被打破，抵御风险的能力逐渐降低，故而家庭保障的功能也将随着亲情关系的瓦解而衰退。加之异地就业等对家庭结构的冲击，家庭养老的问题更加严峻，独生子女数量的增加将提高老人随子女到其工作地进行养老的比率，形成了逆向背井离乡的现实情况，催生出更加多元的养老方式。就中国养老的现状来看，家庭养老已不再是养老的唯一方式，社会经济的发展带给养老更多的尝试，呈现出多元发展的趋势。

### 1.1.2 研究意义

退休政策调整，劳动者的退休意愿将会发生改变，加之经济结构转变、外来思想文化冲击、多元养老方式发展等诸多因素的影响，我国人口老龄化的问题更加严重，养老矛盾更加突出，这些因素都在不同程度地影响着劳动者的养老行为。因此，以退休政策调整为视角研究劳动者的养老行为，对于养老资源的合理配置、寻找解决老龄化问题的新出路以及制定科学的退休政策和养老政策等方面都具有重要的理论和现实意义。

#### （1）理论意义

[1] CHARLS 研究团队.中国人口老龄化的挑战——中国健康与养老追踪调查(CHARLS)全国基线调查报告[R].北京:国家发展研究院,2013.

提出和总结了退休政策调整视角下养老方式选择意愿的作用机制。通过调查数据对退休政策调整视角下养老方式选择差异性及其影响因素进行深入研究，构建出四维影响因素综合分析框架，并在此基础上提出退休政策调整视角下养老方式选择意愿的作用机理和保障机制，将对调查数据的分析上升到了理论的高度，对养老方式选择差异性及其影响因素问题进行了新的探索与讨论。

完善退休政策和养老服务提供机制。养老行为受到诸多因素的制约，本文在退休政策调整和养老行为改变之间建立联系，寻找出两者之间的逻辑关系。因此通过对两者关系的研究，对制定科学合理的退休政策以及改善养老服务体系中不合理之处有着重要意义，促进制度体系趋于完善，更大程度地发挥其服务功能与作用。

## (2) 现实意义

有利于政府制定更具科学性和针对性的退休政策和养老政策，完善养老准备相关制度，优化养老资源的配置。如何度过老年生活是个体在综合多方考虑后进行的价值判断，是对老年生活质量和消费模式的调整。当前在退休政策调整的背景下，如何进行退休准备、养老准备、作出何种养老行为必然会受到此番政策调整的影响，根据调查数据探究何种因素制约着劳动者的养老选择，影响着劳动者的养老行为，针对不同因素了解真正的养老需求，为提供高质量的老年生活给予政策指导，为养老行为领域的研究提供新的思路，明确下一步的发展重点，促使政府构建出与退休政策相匹配的更为合理有效的养老服务体系，进一步提高老年生活质量，维护老年人的权益，增强政府部门服务供给的公信度，强化养老资源的安全性与经济性。

增强公众对退休政策的满意度和社会稳定度。受我国经济体制转轨和平均寿命延长等因素的影响，退休年龄的低龄化和待遇差异化等弊端逐渐暴露，社会阶级的分层和矛盾也呈现出进一步深化的状态，加之个体发展的差异而导致的社会不公平现象愈发严重。因此公平的退休政策能够使公众的养老行为更加自由，起到调节养老矛盾、合理分配养老资源、为老年生活提供充足物质保障的作用。同样，社会公众在服务提供的过程中明确了自身作为被服务主体的资格，强化了对自身利益的认识与追求，对政策制定起到反方向的推动作用，增强了自身的满意度，从而在一定程度上维护了社会稳定。

## 1.2 研究思路与研究方法

### 1.2.1 研究思路

本文写作遵循问题提出——规范研究——实证研究——规范研究——政策建议的流程。本文试图从退休政策调整的背景下，通过对劳动者退休意愿的调查进而对其养老行为进行分析，探究退休政策调整如何对劳动者养老行为产生影响，因而文章写作整体按照退休政策调整——退休意愿——退休准备——养老准备——养老行为改变的思路和规律，探究退休政策调整将如何影响个体养老行为（图1）。

本文首先从退休政策调整、人口老龄化、多元养老方式发展等现实依据下，分析本文研究的理论和现实意义，回顾国内外理论研究。其次，梳理退休政策的历史沿革与发展脉络，发现我国现行退休政策存在着退休年龄低龄化、退休待遇差异化以及退休制度僵硬化等弊端，进而阐述我国退休政策调整的必要性及可能对养老产生的影响。再次，劳动者的养老行为主要包括对当前养老方式的考虑和对未来养老服务的预期，因此本文以劳动者养老方式选择差异性为例展开具体分析，以个体养老方式选择发生的变化来说明个体养老行为在退休政策调整的前提下如何发生变化。在探究养老方式构成要素及其交互关系并梳理其演进轨迹的基础上将养老方式划分为居家养老、社区养老和机构养老三类，通过问卷调查，收集数据，运用统计分析软件 EXCEL 和 SPSS19.0 对我国 10 省市 3185 份调查数据开展实证分析，在设计个体因素、家庭因素、经济因素、退休预期因素的影响因素综合框架和无序多分类 Logistic 模型构建的基础上，对养老方式选择进行比较，总结出退休政策调整下养老方式选择意愿的作用机理和保障机制。最后，从制度准备、经济准备、心理准备、服务准备和技术准备五个方面说明了如何从退休准备走向养老准备，并根据数据分析结果和相关理论分析提出对养老服务实现方式、退休政策调整和养老金制度的关系以及退休政策调整方案等方面的建议。

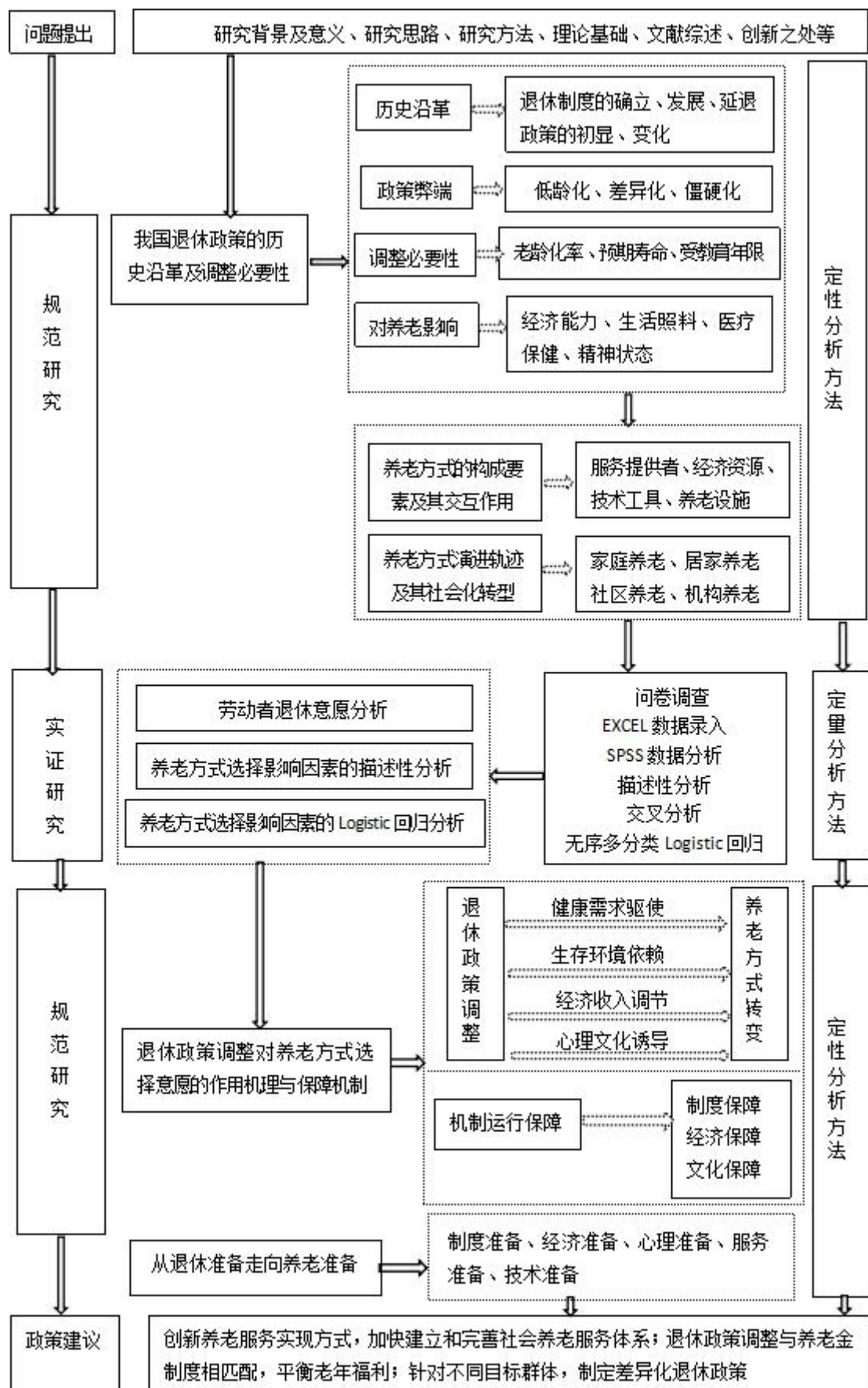


图1 研究基本思路与框架

## 1.2.2 研究方法

### (1) 文献研究法

通过阅读国内、国外退休政策调整以及养老行为、养老准备等方面相关的著作、期刊、报刊、互联网信息、相关统计数据等，归纳、整理相关文献资料，构成对论文写作的重要文献资料来源和理论基础。

### (2) 问卷调查法

该方法为本文主要的研究方法，对研究起着重要的基础性作用。本文运用 2014 年度教育部哲学社会科学研究重大课题攻关项目《渐进式延迟退休年龄政策的社会经济效应研究》所提供的问卷数据。问卷结构如下，第一部分：劳动者的工作和生活现状。相关联的具体指标包括工作满意度、主要收入来源、主要理财方式等；第二部分：劳动者对于养老金改革、延迟退休效应与辅助措施预期。相关联的具体指标包括养老金目前影响程度、养老金改革方案预期、延迟退休对于个人、单位和社会的有利与不利影响、退休准备、社会支持条件等；第三部分：劳动者退休意愿与养老规划。相关联的具体指标包括：退休选择、退休标准、退休生活水平预期、养老消费、养老方式、养老规划等。

调查方式：本次调查采用问卷调查的方式，方法为采用统一编制好的调查问卷到各调查地点，由被调查对象填写调查问卷。

### (3) 定量研究法

问卷资料通过编码，录入计算机，采用 EXCEL 和 SPSS 统计软件对调查数据进行整理并分析，通过对样本的描述性分析、交叉分析以及回归分析，探究劳动者的退休意愿、养老方式选择的偏好以及影响因素等内容，并提出相关政策建议。

## 1.3 相关理论基础与研究综述

### 1.3.1 理论基础

本文主要运用社区照顾理论、需求理论、福利多元主义理论以及社会支持理论为基础为后续研究提供理论上的依据。

#### (1) 社区照顾理论

社区照顾理论始于 20 世纪 50 年代的西方，关注于住院老人和残疾人因长期住院产生的不良后果，长期住院会让老年人逐渐丧失适应社会的能力。社区照顾理论产生于此



背景下,将老年人留在其居住的小区接受照顾是社区照顾理论的重点,即老人不必长期住院,有照顾需要时向社区提出照顾需求,在熟悉的环境下让老人得到满意的照顾,服务提供主体包括家人、朋友、社会组织等,是一种同时享受机构与家庭相结合的社会化服务。社区照顾有正式和非正式两方面,正式的服务机构由政府 and 专业的服务提供机构等组成,而非正式网络由家人、朋友、邻里等组成。社区照顾包括在社区照顾、由社区照顾以及为社区照顾<sup>[1]</sup>。

## (2) 需求理论

马克思曾指出,需要的产生是因为在社会中存在着需要的目标与客体,因此即出现了需要本身<sup>[2]</sup>。需要是人类与生俱来的本质属性,不存在没有需要的个体。没有需要,就没有生产和其他活动,而需要有着循环往复的特点,新需要使得人们产生新的活动,新的活动又引发了新的需要<sup>[3]</sup>。这表明了需要持续发展的特性,同样,需求作为需要的派生概念,是人们在欲望的驱使下形成的一种对事物的最优选择,使欲望达到最大程度的满足。在满足老人的养老需求时,不但要满足其基本生活、医疗等需要,更要满足老人的精神世界,在满足老人物质生活的同时,重视他们对亲情关怀的内在需求。

## (3) 福利多元主义理论

20世纪中后期,西方国家福利事业的发展深受福利国家危机的影响,“福利多元主义”的理念由此产生。沃尔芬德于1978年在《沃尔芬德的志愿组织的未来报告》中首次使用混合福利经济这一概念。福利多元主义在应对繁重的国家财政负担方面提出主张社会多元化的福利来源,一方面不完全依赖于市场,另一方面不完全依赖于国家,转变福利供给的方式,即从之前由政府部门全面提供福利转变为由社会多部门福利的供给,福利成为全社会的责任和产物,福利型国家转变为福利型社会。福利多元主义强调福利来源多元化,福利多元主义由三分和四分两种模式组成,国家、市场、家庭三方组成的福利提供者三分法的主要内容,国家、社区、市场以及民间社会是四分法的组成部分<sup>[4]</sup>。总之,福利多元主义提倡让社会组织更多地参与到福利服务的提供中,提高社会福利的质量,提升社会福利的效率,为人们提供更多的引导与帮助。

## (4) 社会支持理论

“社会支持”最早使用于社区心理学和流行病学,用于研究与身体健康有关的社会

[1] 李伟峰,梁丽霞.社区照顾理论及其在中国的实践问题[J].济南大学学报(社会科学版),2008(1):12.

[2] 中共中央马克思恩格斯列宁斯大林作译局.马克思恩格斯全集:第12卷[M].北京:人民出版社,1998:740.

[3] 张江河.论利益与政治[M].北京:北京大学出版社,2002:86.

[4] 彭华民,黄叶青.福利多元主义:福利提供从国家到多元部门的转型[J].南开学报(哲学社会科学版),2006(6):40-48.

因素。即作为提供者与接受者的两个个体之间所感知到的资源之间的交换，目的是增进接受者的健康程度。从社会行为来看，指在一定社会范围内，运用物质和精神两方面帮助个人对事物进行选择。20世纪末，社会网络如何构成以及如何为个人提供社会支持是研究的重点。社会支持保障了个体拥有的社会需求，因而和各层面的人保持社会关系是一种必要行为<sup>[1]</sup>。

社会支持可分为正式的社会支持和非正式的社会支持，老年人的社会支持反映老年时期所拥有的支持，反映个人、家庭、社区、政府、社会组织等各个支持系统之间的关系，在这些因素的相互支持下为老年社会生活提供各方面的支持。

### 1.3.2 研究综述

#### (1) 退休政策调整与退休意愿研究

彭希哲和胡湛认为，长远来看，我国老年人口将会迅速增长，预估人口顶峰将出现在2050—2055年间，2100年老年人口比例将维持在34%左右<sup>[2]</sup>。林义认为，退休制度在保障个人利益、促进社会公平等方面发挥着重要作用，但我国现行的退休制度已严重滞后于社会保障改革的进程<sup>[3]</sup>，张士斌认为，人口、经济与社会结构的多重变化致使中国出现退休年龄固化、退休方式僵化、退休待遇不公等问题，导致了从鼓励提前退休到延迟退休的政策演变过程<sup>[4]</sup>。Edward研究表明，帕累托改进效应可以在法定退休制度上得到体现，为规范劳动力市场而存在<sup>[5]</sup>，而Anderw认为决定退休行为的关键经济因素则来自于继续工作所带来养老金数量的增长<sup>[6]</sup>。Butrical等提出延迟退休会使经验丰富的老员工提高经济总量，经济增长的同时增加就业机会<sup>[7]</sup>，而Gruber和Wise提出养老金对退休行为的财富、收益以及领取年龄的独立影响效应共同决定了退休行为很大程度受制于养老金的激励作用<sup>[8]</sup>。李琴、彭浩然通过对CHARLS数据研究表明，女性、拥有高级技术职称的人更愿延迟退休<sup>[9]</sup>。王军和王广州对中国城镇劳动力退休意愿的研究表明，劳

[1] 梁君林.基于社会支持理论的社会保障再认识[J].苏州大学学报,2013(1):42-43.

[2] 彭希哲,胡湛.公共政策视角下的中国人口老龄化[J].中国社会科学,2011(3):123.

[3] 林义.我国退休制度改革的政策思路[J].财经科学,2002(5):194.

[4] 张士斌.历史语境中的退休政策调整:概念谱系、层叠问题与改革方略[J].中国软科学,2014(9):1.

[5] Edward P. Lazear."Why is There Mandatory Retirement Age"[J].Journal of Political Economy,1979(87):1261-1284.

[6] Anderw,A.S.New Evidence on Pensions,Social Security and the Timing of Retirement[J].Journal of Public Economics,1998(2):207-236.

[7] Butrical Barbara ,Karen E Smith,Eugene Steuerle C.Working for a Good Retirement[R].Retirement Project Discussion Paper Washington,DC:Urban Institute.2006(3):141-177.

[8] Gruber, J. and D. Wise eds.Life-cycle Consumption and Labor Supply: An Exploration of the Relationship between Income and Consumption over the Life-cycle[J].American Economic Review,1974(64):188—194.

[9] 李琴,彭浩然.谁更愿意延迟退休?——中国城镇中老年人延迟退休意愿的影响因素分析[J].公共管理学报,2015(2):119.

动力延迟退休意愿普遍较低且理想退休年龄低于法定退休年龄<sup>[1]</sup>。多个学者认为,延迟退休政策的实施很大程度来自于养老保险的基金压力<sup>[2][3]</sup>,但郑秉文认为单纯依靠延迟退休年龄缓解养老金支付压力在养老金问题上并未表现出突出作用<sup>[4]</sup>。王铮认为,退休年龄推迟将产生代际影响,降低家庭幸福感,加剧家庭矛盾与不稳定性<sup>[5]</sup>,这些无疑会影响到延迟退休群体老年生活的质量与方式。

## (2) 退休准备和养老准备研究

Walker J 研究认为,上世纪 50 年代心理学家发现当个体面临退休时,心里压力急速升高,由此开始了对于退休准备的关注<sup>[6]</sup>。Michael Mink 从个人、企业、社会三方面说明了各主体对于退休准备的职责,而财务准备占据其最重要的部分<sup>[7]</sup>。陈培浩提出,退休准备教育逐渐引起人们的重视,但实践操作极为匮乏<sup>[8]</sup>。养老准备方面,叶文振提出养老金由劳动者自我负责的原则,逐渐加大其年轻时创造的养老金在养老保障基金中的比例<sup>[9]</sup>。而陈赛权认为,养老资源的自我积累主要包括经济资源、健康资源、生活照料权以及精神慰藉权等方面<sup>[10]</sup>。穆光宗提出,存在养老风险的一个重要原因是前期养老准备和预防的缺失,因而为预防风险提倡“有备而老”<sup>[11]</sup>。很多学者都从经济层面出发提出创建公共养老储备基金作为养老体制改革的重要内容,例如,徐俊、风笑天总结出独生子女家庭父母应尽早做好各方面的养老准备,减轻子女负担的同时提高老年生活质量<sup>[12]</sup>,李树燕、张慧通过研究认为养老储备既包括了经济、政策、养老设施等外在内容,更包括内在的个人主体多元协作储备<sup>[13]</sup>。

## (3) 家庭养老方式弱化与新型养老方式发展

在漫长的社会发展进程中,以发挥家庭赡养功能为主并以个人终生对家庭所做贡献为依据的制度化养老方式在几千年的中华传统文化中占据着重要地位。国外同样如此,Brunon Synak 认为,家庭承担着照顾老人最基本的责任,并且长久以来都占据着主要地

- 
- [1] 王军,王广州.中国城镇劳动力延迟退休意愿及其影响因素研究[J].中国人口科学,2016(3):81.  
[2] 张熠.延迟退休年龄与养老保险收支余额:作用机制及政策效应[J].财经研究,2011(7):4-5.  
[3] 柳瑞清,金刚.人口红利转变、老龄化与提高退休年龄[J].人口研究,2011(4):39-40.  
[4] 郑秉文.欧债危机下的养老金制度改革——从福利国家到高债国家的教训[J].中国人口科学,2011(5):7-8.  
[5] 王铮.从家庭保障功能看延迟退休政策[J].贵州师范大学学报(社会科学版),2015(1):56.  
[6] Walker J.Changing Concepts of Retirement:Educational Implications[M].Aldershot,England:Arena.1966.  
[7] Michael Mink.Financial Preparation of Retirement Plans[J].ERC Research,2012.  
[8] 陈培浩.公务员退休准备教育研究[J].当代社科视野,2013(7-8):39.  
[9] 叶文振.论养老资源的自我积累[J].南方人口,1998(1):43.  
[10] 陈赛权.养老资源自我积累制初探[J].人口学刊,1998(5):18.  
[11] 穆光宗.我国养老风险研究[J].华中科技大学学报(社会科学版),2014(6):103.  
[12] 徐俊,风笑天.独生子女家庭养老责任与风险研究[J].人口与发展,2012(5):3-4.  
[13] 李树燕,张慧.养老储备:个人主体性多元协作[J].学术探索,2012(3):43.

位<sup>[1]</sup>。Bianca Brijnat 认为,在当前社会立法制度和文化背景的共同作用下,家庭长期且主导性地承担着对老人的照顾责任<sup>[2]</sup>。但是,随着经济社会的持续发展,人口老龄化问题也在不断向纵深发展,家庭养老功能表现出逐渐弱化的趋势,因而家庭养老削弱论的思想为很多学者所赞同。穆光宗认为,在照顾老年人的问题上,家庭因素被削弱,出现了“少子女老龄化”的现象<sup>[3]</sup>。代际关系的视角可以对这一问题进行解释<sup>[4]</sup>,而政府负责养老的正式支持不够以及家庭结构的变化是家庭养老缺乏外在环境支援和养老责任主体缺位的主要原因<sup>[5]</sup>。

由于人类生活群居性的特点,致使我们的任何行动都需要借助一定的社会关系网络加以实现,以获取所需的信息与资源,这样的社会互动过程决定了人们生活的社会化程度不断加深,养老方式也随之发生相应的变化。姚远对我国不同的养老方式进行了总结,认为家庭、社会、自我以及机构等不同的养老方式都在不同时期产生过重要作用<sup>[6]</sup>,郭竟成则认为,当前我国政府主要推行居家养老,这种方式体现出有效利用社会资源和大众消费的特点<sup>[7]</sup>。其次,翟德华、陶立群认为以养老院、敬老院和老年公寓等为媒介,依靠社会制度保证其建立实施,并且其规模效应容易展现的一种社会化养老方式即为机构养老<sup>[8]</sup>。但罗亚萍提出,这样的模式费用高昂、数量较少、服务质量难以满足老年人的需求<sup>[9]</sup>。最后,李学斌认为,经济体制和社会发展带来的新变化使得社区养老应时出现,这种人性化的养老方式逐渐成为老年人养老的新选择<sup>[10]</sup>。A. Pavey、D. Pstisios 将社区照顾服务划分为由政府或社工提供的正规照顾和由家人邻居或志愿组织在道德情感的作用下提供的非正规照顾<sup>[11]</sup>。

#### (4) 养老服务需求与当前养老方式选择研究

养老服务需求的研究对于应对人口老龄化、完善养老服务体系建设具有至关重要的价值。朱冬梅认为,我国养老服务表现出明显的增长趋势,老年人对养老服务需求的内

- 
- [1] Brunon Synak. Formal Care For Elderly People In Poland[J]. Journal of Cross-Cultural Gerontology, 1989(4):125.  
[2] Bianca Brijnath. Why does institutionalized care not appeal to Indian families? Legislative and social answers from urban India[J]. Ageing and Society, 2012(4):697-717.  
[3] 穆光宗. 中国传统养老方式的变革和展望[J]. 中国人民大学学报, 2000(5):40.  
[4] 陈皆明. 中国养老模式: 传统文化、家庭边界和代际关系[J]. 西安交通大学学报(社会科学版), 2010(6):44.  
[5] 赵向红. 我国家庭养老方式变迁与功能优化[J]. 理论探讨, 2012(5):169.  
[6] 姚远. 从宏观角度认识我国政府对居家养老方式的选择[J]. 人口研究, 2008(2):16.  
[7] 郭竟成. 居家养老模式的国际比较与借鉴[J]. 社会保障研究, 2010(1):30.  
[8] 翟德华, 陶立群. 居家养老与机构养老选择决策模型理论研究[J]. 城市与人口分析, 2000(S1):63.  
[9] 罗亚萍等. 城市居民养老方式的变化趋势、存在问题及对策研究——基于对西安市居民养老方式的调查[J]. 西安交通大学学报(社会科学版), 2013(1):39.  
[10] 李学斌. 我国社区养老服务研究综述[J]. 宁夏社会科学, 2008(1):42.  
[11] A. Pavey, D. Pstisios. Formal and informal Community Care for Older Adults: Comparative Analysis of the United States[J]. Journal of Family and Economic Issues, 1993(3):271-299.

容、层次以及形式也表现出复杂多样化的特点<sup>[1]</sup>。席恒认为,养老服务需求体系主要包括生活需求、急救需求、医疗保健需求、护理需求以及精神需求<sup>[2]</sup>。约翰·罗根、边馥芹通过对中国九大城市老年人的调查来研究其居住喜好及实际居住方式的案例表明,很大比例的老年人没有按照他们认为最好的方式居住,而是根据实际情况选择居住方式<sup>[3]</sup>。肖洁从认知、情感、行为倾向三方面作出代际比较,得出家庭仍是养老方式的首要选择<sup>[4]</sup>。而吴翠萍的调查得出,多数城市居民在现实和未来中都没有将子女赡养视为养老依靠<sup>[5]</sup>。徐小平对城市首批独生子女父母的养老方式进行了调查研究,结果表明,从居住方式看,以居家养老为主,社会养老为辅<sup>[6]</sup>。

### (5) 养老方式选择影响因素研究

Petri Bockerman、Edvard Johansson 研究得出,老年人的主观幸福感应该成为养老方式的衡量标准,选择对象应为幸福感较高的一方<sup>[7]</sup>,但是大多数学者直接对不同养老方式选择的影响因素进行了研究。其影响因素主要体现在三个方面:首先是个体因素。Da Vanzo Julie、Chan Angelique 的研究得出,影响养老方式选择的因素主要有年龄、健康、学历、婚姻等方面<sup>[8]</sup>。而 Judge Heller、Ho 等的研究认为职业因素显著地影响了老年人对于养老方式的选择<sup>[9][10]</sup>。龙书芹、风笑天等证明了年龄因素对于养老方式的选择会明显产生作用<sup>[11][12][13]</sup>,王树新、赵智伟认为,居家养老的选择与年龄成正比<sup>[14]</sup>。袁秀等学者认为,机构化养老方式的选择与教育的普及相关联<sup>[15][16]</sup>。另外,顾永红得出,在家庭养老和自我养老中婚姻的影响不是十分显著<sup>[17]</sup>,但张琪、张栋认为,有配偶的老年人

[1] 朱冬梅.养老服务需求多元化视角下的社会组织建设[J].山东社会科学,2013(4):48.

[2] 席恒.分层分类:提高养老服务目标瞄准率[J].学海,2015(1):81.

[3] 约翰·罗根,边馥芹.城市老年人与已婚子女同住的观念与现实[J].中国人口科学,2003(2):46.

[4] 肖洁.城市居民养老方式选择的代际比较——基于认知、情感、行为倾向角度的分析[J].市场与人口分析,2007(1):75.

[5] 吴翠萍.城市居民的居住期望及其对养老方式选择的影响[J].人口与发展,2013(1):55.

[6] 徐小平.城市首批独生子女父母养老方式选择[J].重庆社会科学,2010(1):74-75.

[7] Petri Bockerman,Edvard Johansson.Institutionalisation and subjective wellbeing for old-age individuals:Is life really miserable in care homes?[J]. Ageing and Society ,2012(7):1176-1192.

[8] Da Vanzo J,Chan A.Living arrangements of older Malaysians:Who coresides with their adult children?[J]. Santa Monica, CA. :Rand,1994(1):95-113.

[9] Judge, T. A, Heller, D and Mount, M. K.Five-factor model of personality and job satisfaction:A meta-analysis [J].Journal of Applied Psychology,2002(3):530-536.

[10] Ho, C. Q and Hensher, D. A.A workplace choice model accounting for spatial competition and agglomeration effects[J].Journal of Transport Geography,2016(1):193-203.

[11] 龙书芹,风笑天.城市居民的养老意愿及其影响因素[J].南京社会科学,2007(1):98-102.

[12] 韦云波.贵阳市城乡老年人养老意愿及影响因素[J].南京人口管理干部学院学报,2010(4):47-61.

[13] 杨敏,钱英.城市社区老年人养老方式选择及其影响因素研究[J].护理研究,2012(1):37-39.

[14] 王树新,赵智伟.第一代独生子女父母养老方式的选择与支持研究——以北京市为例[J].人口与经济,2007(4):52-57.

[15] 龙书芹,风笑天.城市居民的养老意愿及其影响因素——对江苏四城市老年生活状况的调查分析[J].南京社会科学,2007(1):104-105.

[16] 袁秀.城市居民养老意愿与养老模式研究——以石家庄市、邯郸市为例[J].经济论坛,2012(4):125-126.

[17] 顾永红.农村老年人养老模式选择意愿的影响因素分析[J].华中师范大学学报(人文社会科学版),2014(3):9-12.

倾向于居家养老的情况同样存在<sup>[1]</sup>。姜向群等研究发现男性与女性相比更偏好于机构养老的方式<sup>[2]</sup>，而蒋岳祥、斯雯等发现，健康状况比较差的群体更偏好居家养老<sup>[3][4]</sup>；其次是家庭因素。丁煜、叶文振认为，子女的数量对老年人选择社会化养老方式的影响十分显著<sup>[5]</sup>，子女的数量与选择社会化养老服务的可能性成反比<sup>[6]</sup>，但姜向群和刘妮娜得出，子女的数量对老年人选择社会化养老的方式并无明显影响<sup>[7]</sup>；再次是经济因素。经济条件在很大程度上影响了老人选择何种方式养老，经济水平可以反映出老人是否有能力选择自己满意的养老方式，很多学者的研究表明经济条件越充足的老年人更有选择机构养老的可能性<sup>[8][9][10][11]</sup>，但也存在经济条件较差的老年人更偏向于选择机构养老的研究<sup>[12]</sup>。

#### (6) 养老服务体系建设和发展研究

李兵等认为，对基本养老服务体系与制度进行建设是保证政府承担其养老责任和养老服务健康发展的关键所在<sup>[13]</sup>。王素英认为，当前养老服务体系存在总量不足、投入不足、专业化程度不高等问题<sup>[14]</sup>，刘晓梅认为，我国传统的居家养老模式面临着巨大冲击，同时社区和机构等社会化养老模式尚未完全形成，因而社会养老服务供需矛盾突出<sup>[15]</sup>。敬义嘉、陈若静认为，以协作为基础的居家养老方式是养老服务新的发展方向，兼顾效率与系统的稳定性<sup>[16]</sup>。丁志宏、王莉莉认为，在社区养老服务方面明显存在着城乡、地区分配不均等的现象<sup>[17]</sup>，因此，推动多元化社会化的养老服务体系、对其运作机制进行完善等是养老服务体系开发构建的重点内容<sup>[18]</sup>。董红亚从系统论出发，将社会养老机构体系重构为“为老人提供有效照护，以居家为基础，机构为支撑，社区为平台，社会服务为依托”<sup>[19]</sup>，而社会养老机构提升服务层次的关键在于在满足老人物质生活需求之后

- 
- [1] 张琪,张栋.北京市老年人养老方式选择及影响因素研究[J].经济与管理研究,2014(7):102-105.  
 [2] 姜向群,丁志宏,秦艳艳.影响我国养老机构发展的多因素分析[J].人口与经济,2011(4):58-62.  
 [3] 蒋岳祥,斯雯.老年人对社会照顾方式偏好的影响因素分析——以浙江省为例[J].人口与经济,2006(3):8-11.  
 [4] 左冬梅,李树茁,宋璐.中国农村老年人养老院居住意愿的影响因素研究[J].人口学刊,2011(1):24-31.  
 [5] 丁煜,叶文振.城市老人对非家庭养老方式的态度及其影响因素[J].人口学刊,2001(2):12-16.  
 [6] 刘芝容,彭宇.湖南省社区居家养老的需求分析[J].消费经济,2012(4):63-66.  
 [7] 姜向群,刘妮娜.老年人长期照料模式选择的影响因素研究[J].人口学刊,2014(1):16-21.  
 [8] 邓颖,李宁秀,刘朝杰,等.老年人养老模式选择的影响因素研究[J].中国公共卫生,2003(6):731-732.  
 [9] 赵迎旭,王德文.老年人对非家庭养老方式态度的调查报告[J].南京人口管理干部学院学报,2006(4):31-32.  
 [10] 周宇.养老机构发展呼唤创新——基于北京市海淀区养老机构的调研[J].技术经济与管理研究,2010(5):115-117.  
 [11] 李敏.社区居家养老意愿的影响因素研究——以北京市为例[J].北京社会科学,2014(1):49-50.  
 [12] 初炜,胡冬梅,宋桂荣,等.老年人群养老需求及其影响因素调查分析[J].中国卫生事业管理,2007(12):836-837.  
 [13] 李兵.基本养老服务制度建设的理论阐释和政策框架[J].人口研究,2015(2):98.  
 [14] 王素英.中国社会养老服务体系现状与发展思路[J].社会福利,2012(9):4.  
 [15] 刘晓梅.我国社会养老服务面临的形势及路径选择[J].人口研究,2012(5):104.  
 [16] 敬义嘉,陈若静.从协作角度看我国居家养老服务体系的发展与管理创新[J].复旦学报(社会科学版),2009(5):133.  
 [17] 丁志宏,王莉莉.我国居家养老中社区为老服务的均等化研究[J].社会保障研究,2011(3):10.  
 [18] 王桂云.多元化社会养老服务体系建设对策研究[J].中国人口资源与环境,2015(1):2:166.  
 [19] 董红亚.我国社会养老服务体系的解析和重构[J].社会科学,2012(3):68.

的精神层次养护<sup>[1]</sup>。人们不同的价值判断和行为模式要求提高全社会的尊老敬老意识，引导全社会关心和参与社会养老服务体系建设应该成为政府关注的重点<sup>[2]</sup>。

通过对文献的梳理，可以发现：第一，在人口老龄化和退休政策调整的背景下，传统家庭养老的方式日渐式微，社会化养老方式所占比重呈增加趋势，但社会化养老体系由于功能欠缺而与选择意愿差距较大，因此，多元化与差异化的养老服务体系建设成为养老服务体系完善的重点；第二，国内对退休准备的研究目前只集中在退休准备教育方面，以公务员群体为主，也没有系统地对养老准备进行讨论，而对于养老储备金的讨论较多；第三，养老需求和养老方式也随退休政策的调整发生着相应的变化，受个体、家庭、经济等方面的影响，选择意愿逐步呈现出差异化的趋势。不同的学者在养老方式选择影响因素方面的研究结果较为相似，但是仍然存在一些差异性。另外，研究的不足之处在于：其一，养老方式选择差异性的研究在职业因素上不够突出和深化，当前的少量研究主要关注特定区域不同职业对养老方式选择的影响，缺少对于特定职业中的不同个体因素表现出的差异性进行探讨；其二，经济因素中对于工作福利和理财方式两种因素研究不够深入，而主要考虑的是目前的收入来源和收入水平；其三，国内现有的研究中缺少退休预期因素对于养老方式选择差异性方面的讨论<sup>[3]</sup>。

## 1.4 创新之处

**视角创新：**本文在研究视角上表现出一定的创新性，主要表现在研究对象的层面上。养老问题一直以来都是学术界研究的热点问题，在以往的研究中，对于养老行为的研究较少，更缺乏以退休政策调整为视角对养老行为进行的研究。而本文正是以退休政策调整为切入点深度探索了其对养老行为的影响，从而提高了养老行为相关研究的多样性。

**方法创新：**本文在研究方法上同样表现出了创新性。本文构建无序多分类 Logistic 回归模型，并进行一定的理论分析，丰富了此类问题的研究方法，此研究方法可以对研究对象进行深度探究。之前相关研究中，主要采用相关分析、二项 Logistic 回归或纯理论研究的方法。纯理论分析将对实践的总结进行抽象化的转换，虽然理论意义强于数据分析，但是内容相对数据分析显得些许枯燥。本文采用的分析方法既丰富了文章的内容

[1] 梁义柱.养老产业化发展路径选择——从物质养老到精神养老[J].东岳论丛,2013(3):186.

[2] 闫俊.论社会养老服务体系建设与养老文化传承[J].社会保障研究,2012(2):47.

[3] 周明,韩茜薇.延迟退休背景下劳动者养老方式选择意愿影响因素分析—基于我国 10 省市调查数据的实证分析[J].西北大学学报(哲学社会科学版),2017,47(2):42.

结构，又通过对数据的深入挖掘和分析表现出较强的实际意义，在研究方法上表现出了一定的独特性和创新性。

内容创新：本文在研究内容方面具有一定的创新性。首先，本文试图从退休政策调整的背景下，通过对劳动者退休意愿的调查进而对其养老行为进行分析，探究退休政策调整如何对劳动者养老行为产生影响，按照退休政策调整——退休意愿——退休准备——养老准备——养老行为改变的思路和规律，探究退休政策调整将如何影响个体养老行为。其次，本文在养老方式选择差异性的研究中，构建出了养老方式影响因素的综合框架，能够更全面地反映劳动者对于养老方式的选择意愿，由于延迟退休提出的较晚，国内还未发现延迟退休预期因素对于养老方式选择意愿的研究，且此次研究涉及我国 10 个省市，样本来源广泛且数量较大，提供了更为详实的数据支撑，进而为养老方式选择层面的研究提供了新的思路与方法。



## 第二章 我国退休政策的历史沿革及调整必要性

本章首先以四个时间节点梳理了我国退休政策的历史沿革与发展脉络，通过梳理发现我国当前退休政策中存在的问题，进而总结出对于退休政策调整的必要性以及调整后可能对养老问题产生的影响。

### 2.1 我国退休政策的历史沿革与发展脉络

我国退休政策的发展可划分为退休政策建立阶段（1951-1977），退休政策规范阶段（1978-1982），退休政策完善阶段（1983-2000）以及延迟政策初显变化（2001-至今）四个阶段。

#### 2.1.1 退休政策建立阶段（1951-1977）

政务院于1951年颁布的《中华人民共和国劳动保险条例》作为企业职工退休政策的依据，标志着企业职工社会保障制度的正式建立。此条例规定男职工退休年龄60岁，工龄25年，女职工退休年龄50岁，工龄20年。1956年此套规定经过进一步发展完善覆盖范围几乎达至所有城镇职工，待遇标准也逐渐提高。与城镇职工退休问题相对应，国务院于1955年颁布了《国家机关工作人员退休处理暂行办法》作为国家公务人员退休政策的依据，至1955年末，国家公务人员的退休金提取全部来自于国家预算拨付各单位的行政管理费用，公职人员退休制度基本建立，以上政策条例使得我国国家机关和企事业单位退休养老制度普遍建立。1957年全国人大常委会颁布的《国务院关于工人、职员退休处理的暂行规定》将国家机关、企事业单位在退休待遇和条件方面实现了统一，成为社会保障制度的一次重大进步，为我国退休政策的基本准则奠定了基础，缩小了不同群体在待遇方面的差距。

#### 2.1.2 退休政策规范阶段（1978-1982）

国家机关、企事业单位职员的退休管理工作在文革期间受到干扰，原有的退休制度无法正常运转，直到改革开放这一局面才得以改变。1978年国务院颁布的两部关于退休的政策文本<sup>[1][2]</sup>进一步规范了退休管理工作，逐步恢复被破坏的退休政策体系，我国的

[1] 山东省人力资源和社会保障厅. 国务院关于安置老弱病残干部的暂行办法[EB/OL]. <http://www.sdhrrss.gov.cn/p>

退休制度进入了重建和改革的新阶段。

1981年颁布的《关于严格执行工人退休、退职暂行办法的通知》对于某些单位随意放宽退休条件，任意扩大子女接班工作范围、返聘不合条件退休人员继续任职的问题进行了新的规定，在保护退休人员权益和稳定社会秩序方面起到积极作用。

### 2.1.3 退休政策完善阶段（1983-2000）

知识分子在国家发展建设的过程中呈现出愈发重要的作用，国务院于1983年颁布的《关于高级专家离休退休问题若干问题的暂行办法》以及《关于延长部分骨干教师、医生、科技人员退休年龄的通知》中将各级专家学者的退休年龄适当延长。1991年国务院颁布的《关于企业职工养老保险制度改革的决定》使我国养老保险开始实行社会统筹。1994年开始，为配合国企改革，养老保险制度和部分行业人群的退休年龄也进行了相应调整。1995年国务院颁布的《关于深化企业职工养老保险制度改革的通知》建立了职工养老保险个人账户，使社会统筹和个人账户相结合，形成了新型养老保险实施机制。2000年国务院《关于切实做好企业离退休者基本养老金按时足额发放和国有企业下岗职工基本生活保障工作的通知》改善了基本养老保险管理制度不健全、不统一以及统筹层次较低的问题。

### 2.1.4 延迟政策初显变化（2001-至今）

人口老龄化加剧、就业形势严峻以及社保基金收支压力大等现实背景促使必须找出新的应对方案，延迟退休应时而生。在我国，延迟退休问题最早是2001年原劳动和社会保障部社会保险研究所在其研究报告《中国养老保险基金测算与管理》中以“实现养老保险基金增收节支建议”的形式提出的。其明确提出：国家应尽快确定推迟退休年龄方案<sup>[1]</sup>。2012年6月5日人社部指出：“逐步延长退休年龄已是一种必然趋势”，十八届三中全会也已正式提出要“研究制定渐进式延迟退休年龄政策”。可见，延迟退休年龄的问题已经成为社会各界关注并且准备实施的一项新的应对方案。

ages/zcfg/zcfgk/51841.html,1978-6-2.

[2] 安庆市机关事业单位社会保险局.《国务院关于工人退休、退职的暂行办法》(国发[1978]104号)[EB/OL].http://www.aqsb.com.cn/detail.php?id=814,1992-12-01.

[1] 吕志勇,王霞.延迟退休年龄对社保养老金收支规模及就业的影响[M].北京:经济科学出版社,2016:8.

## 2.2 我国现行退休政策的弊端

通过对我国退休政策的梳理可以看出,我国退休政策的形成基于当时的计划经济体制和人均寿命等约束条件,以低龄化和待遇差异化为特征。随着我国社会经济的发展变化,当前退休制度存在的诸多问题正在逐渐显露,已不能适应当前社会的发展。

### 2.2.1 退休年龄低龄化

1951年政务院出台的《中华人民共和国劳动保险条例》中首次对男女职工的退休年龄进行了规定。国务院于1955年颁布的文件<sup>[1]</sup>规定女干部55周岁退休,1978年国务院出台的两份关于退休的文件<sup>[2][3]</sup>对企事业和党政机关、工人的退休年龄作出规定:第一,在连续工龄达到10年的基础上,男年满60周岁,女年满50周岁即可退休;第二,在连续工龄达到10年的基础上且从事高空、高温、井下、繁重体力劳动等工作的职工,男年满55周岁、女年满45周岁即可退休;第三,在连续工龄达到10年的基础上且男年满50周岁,女年满45周岁,由医院证明并经劳动鉴定委员会确认,完全丧失劳动能力的即可退休<sup>[4]</sup>。

我国当前退休年龄的低龄化不但体现在法定退休年龄偏低上,还体现在提前退休问题致使的退休年龄的低龄化上。提前退休是职工由于自身原因无法正常工作、企业为减轻人员负担、退休政策不完善等现实原因导致的职工未达到服务年限而提前离岗的退休行为。为减少社保缴费和削减各项福利待遇等私利是企业为职工办理提前退休的重要原因,而提前退休的不正规办理致使职工低于法定年龄离开工作岗位,从另一方面加剧了退休年龄低龄化的现象。

### 2.2.2 退休待遇差异化

社会变革的深化和政策的偏向性使得机关事业单位和企业职工之间的退休待遇差异逐渐加大,陈旧的退休政策成为加大老年人之间收入差距的重要原因之一。机关事业单位和企业职工在退休待遇上的差异主要体现在养老金待遇和养老服务待遇两方面。

由于长期以来养老金双轨制的运行,使得机关事业单位的养老金由政府长期包揽,养老金基本不受单位效益的影响,而企业养老金的发放受到企业实际经营状况的影响,因此机关事业单位职工的养老金水平和稳定程度要高于企业,养老金制度上的差异导致

[1] 110网法规库.国家机关工作人员退休处理暂行办法[EB/OL].[http://www.110.com/fagui/law\\_550.html](http://www.110.com/fagui/law_550.html),1965-01-01.

[2] 山东省人力资源和社会保障厅.国务院关于安置老弱病残干部的暂行办法[EB/OL].<http://www.sdhrrs.gov.cn/pages/zcfg/zcfgk/51841.html>,1978-6-2.

[3] 安庆市机关事业单位社会保险局.《国务院关于工人退休、退职的暂行办法》(国发[1978]104号)[EB/OL].<http://www.aqsb.com.cn/detail.php?id=814>,1992-12-01.

[4] 国务院.国务院关于工人退休、退职的暂行办法[EB/OL].[http://www.npc.gov.cn/wxzl/wxzl/2000-12/07/content\\_9552.htm](http://www.npc.gov.cn/wxzl/wxzl/2000-12/07/content_9552.htm),1978-5-24.

机关事业单位和企业养老金待遇上的差异越来越大，加之机关事业单位频繁对养老金的实施进行调整，而企业调整的频率和幅度远远不及机关事业单位，因而二者的养老金待遇水平差距愈发加大。

养老服务待遇差异化体现在不同地区、城乡之间，经济水平发展差异和制度覆盖面等的不同导致了不同地区和城乡之间养老服务差距明显且服务供需矛盾突出。因此提高养老服务的质量、增加养老服务的内容、缩小退休人员养老服务之间的待遇差距、实现退休人员养老服务均等化，是缓解退休待遇差异化形成的社会矛盾中的一项重要制度安排。

### 2.2.3 退休制度僵硬化

退休制度的僵硬化主要体现在对于退休年龄和退休方式的规定上。首先，我国对于劳动者退休年龄的规定过于单一，一般只能在达到规定的退休年龄时被允许退出工作岗位，普通职工无权选择退休年龄，只能按规定时间退休。现行退休政策没有根据人口老龄化和预期寿命延长等现实情况适时作出调整，退休年龄的动态调整机制尚未形成，而提前退休和延迟退休只针对少数特殊群体存在，并未覆盖全体劳动者。其次，退休方式的僵硬化同样存在，职工在到达退休年龄和退休条件时单位会即刻为其办理退休手续，在职工作和离开岗位之间没有进行一定的衔接和过渡，退休人员尚未作出充足的退休准备，僵化的退休方式未对劳动者的个体差异进行考虑，无法满足不同劳动者不同的退休需求，对劳动者本身和单位用人制度都会产生不利影响<sup>[1]</sup>。

退休制度的僵硬化会在一定程度上带来老年人力资本的浪费，我国人力资本在结构上的矛盾十分突出，人才断层问题非常严重，而老年人在工作经验上的丰富性和技术领域上的成熟性远超前于年轻人，因此对老年人力资本的充分利用能够将其在工作中积攒的经验得到最大程度的发挥。一方面利用其独特的优势推进国民经济的发展，另一方面肯定其价值，使其重新被社会所认同，有利于调整突然闲暇后的不良心理状态。但是当前的退休制度硬性地规定了职工退休时间，使其无法继续发挥自身价值，在一定程度上造成了人力资本的浪费。

## 2.3 我国退休政策调整的必要性

随着我国经济体制的转轨和平均寿命延长等因素，我国当前的退休政策与社会经济

[1] 张士斌.历史语境中的退休政策调整:概念谱系、层叠问题与改革方略[J].中国软科学,2014(9):5-6.

的发展已不相匹配,必须进行相应的调整,以适应社会经济的发展,以下分别从人口老龄化率的提高、人口预期寿命的延长以及人均受教育年限延长等方面分别对当前退休政策调整的必要性进行阐述。

### 2.3.1 人口老龄化率提高

总人口数中的老年人口数占有比例持续增加的过程即为人口老龄化,同时体现在老年人口数量的增加和人口年龄结构的老化中。我国当前的老龄化情况尤为严重,正处于老年人口数量大、老龄化速度加快的阶段。根据国家统计局数据显示,1982-2016年间,65岁及以上人口数逐年上升且在总人口数中的占比逐年增加,其老年抚养比也表现出连年增长的趋势,至2016年末,65岁及以上人口数已占总人口数的10.8%,可以看出我国人口老龄化形势严峻,老龄化程度加深,可以预见在未来这种增长趋势会一直存在且日益严重(表1)。根据联合国的预测,我国60岁以上老年人口的比重较之2010的13.26%将会在2025年上升到20%,2050年将上升到35%-40%<sup>[1]</sup>。此外,劳动年龄人口的中位数也在不断增加,目前国内劳动年龄人口的中位数为35岁左右,到2050年将增加到41岁以上<sup>[2]</sup>。

表1 1982年—2016年间我国人口总数及抚养比

年份 (年)	年末总人口 (万人)	65岁及以上人口 (万人)	65岁及以上人口占比 (%)	总抚养比 (%)	老年抚养比 (%)
1982	101654	4991	4.9	62.6	8.0
1987	109300	5968	5.4	51.8	8.3
1990	114333	6368	5.6	49.8	8.3
1995	121121	7510	6.2	48.8	9.2
2000	126743	8821	7.0	42.6	9.9
2005	130756	10055	7.7	38.8	10.7
2010	134091	11894	8.9	34.2	11.9
2015	137462	14386	10.5	37.0	14.3
2016	138271	15003	10.8	37.9	15.0

附注1:根据国家统计局数据整理而得

人口老龄化率的提高进一步增加了养老压力,一般而言,退休年龄应随人口老龄化的程度作出相应改变,并随老龄化程度的加深而提高。从以上数据可以看出,我国老年人口的比例已经严重超出标准,而我国的退休年龄政策却一直未作出改变,严重落后于人口的变化发展。对退休年龄政策进行调整,适当延长老年人的工作时间,能够在一定

[1] 汪伟.人口老龄化、生育政策调整与中国经济增长[J].经济学(季刊),2016(10):68.

[2] 孙平、彭青云.人口老龄化背景下美德老年人力资源开发经验及启示[J].中国人力资源开发,2016(21):81.

程度上应对我国当前严峻的老龄化形式，缓解社会矛盾，促进社会的和谐与稳定。

### 2.3.2 人口预期寿命延长

人口预期寿命是指假设目前分年龄死亡率不变的情况下，同期出生的人预期能够存活的时间。人口预期寿命受到个体差异（生活习惯、个人体质等）和社会经济（医疗卫生条件、生活设施等）的共同影响。我国城乡居民的健康状况随着社会经济条件和医疗卫生事业的快速发展而明显提升，人口预期寿命较之建国初期得到了快速的提高，同时也改变了我国的人口年龄结构，对社会经济发展、人力资本利用、养老保障事业等都产生了重要影响。

根据国家统计局的统计数据显示，我国人口平均预期寿命从 1981 年的 67.77 岁增加到 2015 年的 76.34 岁，期间一直呈增加趋势，分性别来看，女性的平均预期寿命一直高于男性，且这种趋势一直在增加。根据国家人口发展规划中对我国平均寿命进行的预测可以看到，到 2030 年我国的平均预期寿命将达到 79 岁（表 2）。人均寿命的提高有着社会发展的必然性，是经济发展和社会进步的重要体现，但是人均寿命的提高也说明了人们领取养老金的时限将延长，当前的退休年龄明显滞后于人均寿命延长的事实。因此，对当前的退休年龄制度作出相应调整，使其与人口预期寿命提高的现实情况相匹配，是应对当前养老金供需矛盾、缓解养老压力的一项重要应对策略。

表 2 1981 年—2030 年间我国人口平均预期寿命

年份（年）	平均预期寿命（岁）	男性平均预期寿命（岁）	女性平均预期寿命（岁）
1981	67.77	66.28	69.27
1990	68.55	66.84	70.47
1996	70.80	/	/
2000	71.40	69.63	73.33
2005	72.95	70.83	75.25
2010	74.83	72.38	77.37
2015	76.34	73.64	79.43
2020	77.30	/	/
2030	79.00	/	/

附注 2：根据国家统计局和国家人口发展规划（2016-2030）数据整理而得

### 2.3.3 人均受教育年限延长

人均受教育年限是衡量劳动力人口素质的重要指标之一，同时也是人力资源开发程度的重要参考指标，反映了我国当前的教育现状和人口的综合文化素质，是时代发展、社会进步的重要标志。根据《国家人口发展规划（2016-2030）》数据显示，我国 2015

年的劳动年龄人口平均受教育年限为 10.23 年，预测 2020 年为 10.8 年，2030 年为 11.8 年。根据教育发展研究中心《教育强国》课题组的研究报告显示，至 2035 年，我国高等教育文化程度的劳动人口比例将以每年 1% 的速度提升，将从当前的 19% 提高至 2035 年的 35%-40%，2035 年我国人均受教育年限将有望达到 12 年以上。人力资本在质量和规模方面的优势，将会持续为我国的经济发展带来新一轮的“人口红利”<sup>[1]</sup>。可以看出，我国的人均受教育年限呈现出持续增长的趋势，可以预见的是这样的增长趋势将会一直保持。

人均受教育年限的延长推迟了劳动者进入劳动力市场的时间，保持当前退休年龄不变的前提下，人均受教育年限越高，其创造的社会价值越少。学历与工作年限之间将成反比关系，高素质的劳动者难以为社会作出应有的贡献，如若不对当前退休年龄政策作出适当调整，受教育程度与工作时间之间的矛盾将会造成人力资本利用的巨大浪费与不公。因此，尽快对当前的退休年龄政策进行调整，适当增加劳动者工作年限，是解决这一问题的重要方式。

## 2.4 我国退休政策调整可能对养老产生的影响

退休行为发生后，劳动者必然会对其养老活动进行规划安排，而劳动者的养老活动很大程度地受制于退休政策的规定，退休政策调整对养老问题可能产生的影响主要表现在经济能力、生活照料、医疗保健以及精神状态四个方面。

### 2.4.1 退休政策调整对经济能力的影响

中国已经进入快速老龄化的阶段，劳动力参与率的连年下降已在某种程度上影响着中国经济的可持续增长，然而当前过低的退休年龄进一步助长了这种效应。延迟退休年龄作为世界流行的政策选择，可以起到促进劳动力参与率提高和减轻社保基金压力的作用<sup>[2]</sup>。

当前的退休制度下，退休者的养老成本不断增加，从而造成的养老保险基金支付压力不断增大，保持当前退休年龄不变的情况下，加之国民受教育年限的增加，将会导致养老保险缴费年限的减少和在职者缴费负担的增加，加剧了养老保险收支不平衡的矛盾。而延迟退休年龄可以在一定程度上平滑代际间的利益不均衡，重新对人力资本和社

[1] 陈子季、高书国. 迈向教育强国[EB/OL]. [http://www.moe.gov.cn/jyb\\_xwfb/moe\\_2082/zl\\_2017n/2017\\_zl68/201711/t20171123\\_319784.html](http://www.moe.gov.cn/jyb_xwfb/moe_2082/zl_2017n/2017_zl68/201711/t20171123_319784.html), 2017-11-23.

[2] 肖浩, 鲁原平. 中国渐进式延迟退休年龄的经济效应分析—基于 D-CGE 模型[J]. 宏观经济研究, 2016(8):45.

会资源进行调整和转移，实现养老保险在调节社会公平上的重要功能。

延迟退休年龄政策在不同职业群体间的功效不同，对于身体状况欠佳、人力资本水平低、收入低的群体而言，延迟退休会减少其福利待遇，而对比人力资本水平高的群体，延迟退休则会起到增加福利待遇、提高收入水平的正向作用。可见，延迟退休年龄政策对不同人群的经济能力影响不同，需区分考虑与对待并尽量满足不同群体的利益诉求。

#### 2.4.2 退休政策调整对生活照料的影响

随着年龄的增长，人们的生理机能也在逐渐退化直至丧失，这样的退化过程使得人们的生存条件愈发恶劣，从而必须考虑如何向其提供生理和心理上的帮助，老年后的生活照料问题必须重新引起重视。

计划生育政策的实施使得当前我国家庭结构仍然以“421”模式为主，城镇化的持续发展以其丰富的资源和机会吸引年轻人离开家乡寻求更好的生存环境，从而形成了年轻人和父母异地生活的局面，年轻一代无法留在老人身边对其进行照顾，养老压力进一步增大，如若将父母接于工作地共同生活，父母的医疗保障、人际关系及适应性等问题又难以解决。老年人的生活照料问题会因延迟政策的实施而产生影响，因而形成更加完善的养老保障体系和社会化的养老服务方式成为家庭难以提供良好生活照料时老人享受高质量老年生活的重要保障。

#### 2.4.3 退休政策调整对医疗保健的影响

医疗保健的完善与否关系到每一个个体的生存质量，而延迟退休年龄政策的有序推行必须借助优质系统的医疗资源作为其配套措施。医疗保健问题是延迟退休群体最为关注和顾虑的问题之一，只有对此问题进行深入有效的优化改革，才能减少延迟群体的后顾之忧，进而增加社会公众对于延迟退休政策的认可和接受程度。

在具体执行的过程中，应该加强基层医疗体系的支持作用，完善社区医疗保健服务，提高社区医疗的技术水平和服务能力，政府应加大对医疗器械工具的投入，从而提高基层医疗卫生保健的便捷性和可持续性。只有通过医疗卫生系统的改革，达到人们预期的医疗水平和服务能力，才能减少延迟退休政策的施行阻力，提高公众对延迟后生活状况的预期水平。

#### 2.4.4 退休政策调整对精神状态的影响

《中华人民共和国老年人权益保障法》相关规定表示，老年人在精神方面的需求应



该引起重视，不得出现冷落老年人的情况。与老人不在同一地居住的成员，应对老人经常关心和看望。此外，探亲休假的权利用人单位应根据相关政策予以遵守<sup>[1]</sup>。可见，精神需求已经成为老年赡养问题中不可忽视的一部分。

人力资本较高的员工往往支持延迟退休年龄政策，此政策可使其继续留岗工作，而这部分员工基本处于健康状况良好而有精力继续工作的状态，继续工作可以增加其收入，充实和满足其精神生活，减少人力资本的流失和退休后产生的消极情绪。

本章小结：本章首先将我国的退休政策划分为退休政策建立阶段（1951-1977）、退休政策规范阶段（1978-1982）、退休政策完善阶段（1983-2000）、以及延迟政策初显变化（2001-至今）四个时间节点，分别对其进行梳理。从中发现了我国现行退休政策存在着退休年龄低龄化、退休待遇差异化以及退休制度僵硬化等弊端，进而总结了我国退休政策调整的必要性，主要原因在于人口老龄化率的提高、人口预期寿命的延长以及人均受教育年限的延长等方面。劳动者的养老行为又很大程度地受制于退休政策的安排，故而进一步阐述了退休政策调整可能对养老产生的影响，而这种影响主要表现在经济能力、生活照料、医疗保健和精神状态四个方面。

退休政策的调整意味着人们的退休意愿将会发生变化并且需要重新对自己退休后的生活进行规划与安排，即需要为退休做好充足且的准备以应对即将到来的老年生活。积极地进行退休准备，不但能够提高退休人员生活质量，而且能够减轻个人的养老压力。但是，为了应对人口老龄化的问题，仅凭个人的退休准备远远不够，必须站在更为宏观的养老准备层面进行思考，而退休政策调整到底如何对个体养老行为产生影响，下一章将会作出具体的分析与论证。

[1] 全国人大常委会.中华人民共和国老年人权益保障法(2015年修正)[EB/OL].<http://www.lawtime.cn/faguizt/164.html>,2012-12-28.

## 第三章 退休政策调整视角下我国劳动者退休意愿和养老方式选择差异性研究

个体养老行为包括个体对当前养老方式的考虑和对未来养老服务的预期。退休政策调整会使个人产生不同的退休意愿，作出不同的退休准备，而养老准备又是退休准备发展的必然路径，个体不同的养老准备将会影响和指导其具体的养老行为。因此本章通过对中国 10 省市进行问卷调查并对其数据进行分析与整理，探究在退休政策调整下我国劳动者的退休意愿、养老方式选择的差异性及其影响因素，以个体养老方式选择发生的变化来说明个体养老行为在退休政策调整的前提下如何发生变化。养老方式支撑着养老服务的实现方式，而养老服务实现方式又受制于养老金的制度安排，养老金制度的重要参量即为退休政策，因此通过探究养老方式选择意愿发现退休政策调整如何对其产生影响，为本文研究提供数据支撑。

### 3.1 养老方式的构成要素及其交互作用分析

不同的养老方式都是由某些具体的要素组成，本文主要将其归纳为服务提供者、经济资源、技术工具以及养老设施四种要素，这四种要素相互配合，互为补充，成为构成某种养老方式必不可少的载体和条件。在此基础上，进一步分析了各种要素之间如何进行交互叠加并产生新的作用。

#### 3.1.1 服务提供者

服务提供者是指为老年人提供生活、医疗、精神等服务并发挥养老服务全方位支持功能的个人及机构的集合体。

服务提供者是养老方式的功能载体，养老方式的各种功能需要通过服务提供者的实践得以体现，同时也是服务提供者实现自我需要的体现<sup>[1]</sup>。服务提供者可分为家庭和社会两部分，家庭养老中服务提供者主要由配偶、子女等组成，社会养老服务则充分发挥政府、市场、社会的多方力量完成服务提供。家庭提供的服务能够最大程度地满足老年人的精神需求，服务内容主要是基本的生活照料和简单的医疗康复训练，社会化的服务

[1] 乔宁波.养老模式选择研究[D].上海:华东师范大学,2016.

与社区、机构相结合，由专业队伍提供生活和医疗护理。

### 3.1.2 经济资源

经济资源是指政府、社会、家庭等养老主体，为创造养老事业新价值和资源所产生的一种货币表现。

经济资源是养老方式发挥作用的根基，保证养老事业的正常运转。经济资源可分为住宅资源、实物资源和金融资源<sup>[1]</sup>。经济资源主要包括老年人本身的养老金待遇、政府的财政补贴、社会捐助以及其他各种形式的福利待遇。对经济资源应从原来只注重资金的筹措到重视经济资源的调配与运用上来，在增加养老资金来源渠道的基础上，要实施更加合理高效的养老资金运作机制，优化资金配置，使之更好承担养老责任。在提高老年人生活质量的基础上降低养老成本，减轻养老负担和资源浪费。

### 3.1.3 技术工具

技术工具是指在养老作用发挥中所产生的各种先进技术和工具的总称，在现代养老事业中占据重要地位，是一种必备的辅助工具。

信息技术作为一种新兴的生产技术，因其能够延伸信息传递渠道、缩减内外沟通时间、节省上下协作成本而被广泛运用至养老服务行业之中，技术上的任何进步都会对养老服务的方式和范围等产生一定的影响，信息技术不仅改变了系统内部的信息基础，也成为了推动养老方式转变的内在动力和重要手段。

运用计算机、物联网等技术，将老人、政府、医疗机构等紧密联系，可以实现对老人的日常生活进行远程监控，成为一种现代化新型的养老方式<sup>[2]</sup>。技术工具在养老服务中表现出愈来愈重要的作用，是提高养老服务水平的硬件设施，以信息技术为支撑的科技助老能够即时传递老年人的需求与风险信号、有力地提供老年服务需求并支持风险处置服务、延伸人工养老服务的能力<sup>[3]</sup>。这样的技术工具创新能够保证老年人舒适有尊严地享受老年生活，同时也成为开展老年工作的新力量和养老服务快速发展的新动力。

### 3.1.4 养老设施

《养老设施建筑设计规范》中将养老设施定义为，包含养老院、老年养护院等在内

[1] 柴效武.养老资源探析[J].人口学刊,2005(2):27.

[2] 张丽雅,宋晓阳.信息技术在养老服务业中的应用与对策研究[J].科技管理研究,2015(5):170.

[3] 席恒、任行、翟绍果.智慧养老:以信息化技术创新养老服务[J].老龄科学研究,2014(7):18-19.

的为老人提供居住、医疗、娱乐等内容的综合服务建筑总称<sup>[1]</sup>。可以认为，养老设施是指为满足老年人养老需求的居住场所和公共建筑，是养老服务中必不可少的要素之一。养老设施作为养老服务的重要载体，对老年人生活质量的提高起到不可忽视的作用。

老年人对于养老不同的需求和功能都需要不同养老设施的配合，养老设施为养老活动提供了条件和空间，养老设施资源的合理配置和规划为养老服务能力的提升和养老方式功能的发挥提供重要的支撑作用，因而注重区域间差异、建立多层次的养老设施服务体系、优化配置标准是养老设施建设的重点。

### 3.1.5 养老方式构成要素间的交互作用分析

养老服务功能的发挥不是单一要素作用的结果，而是诸要素相互配合，相互依存，共同作用的结果（图2）。

在养老活动中，经济资源会吸引为追求自身利益、实现自身价值的养老服务提供者，可通过经济激励提升其服务质量和水平，反之，服务提供者受经济利益驱使，也会提高业务水平以追求更高薪酬待遇（如①）；服务提供者根据工作需要，为提供更好的服务和减轻工作负担，需要运用先进的技术工具作为辅助，同时技术工具的发展趋势也要求服务提供者掌握其技能，为开展工作提供便利（如②）；服务提供者在养老设施中为老年人提供服务，帮助老年人完成所需，而养老设施的不同类别也对应着不同类型的服务提供者（如③）；经济资源为技术工具的研发和使用提供有力的后台支撑，经济资源决定技术工具的开发程度，反之，技术工具的维护与运行也需要经济资源的财力支持，确保技术工具的使用（如④）；经济资源的投入可以实现养老设施的建立，为养老服务提供空间和场所，而养老设施的完善需要经济资源的不断支持，以促进和完善养老设施的发展（如⑤）；技术工具为养老设施的建立和完善提供技术支持，提高了服务过程中的便捷性和先进性，养老设施作用的发挥需要技术工具提供精确的支持，使得养老设施功能进一步发展和完善（如⑥）。

养老服务作用的发挥是各要素共同作用的结果，各要素相互依赖，相互依存，保障了老年人可以得到更加优质和便捷的服务。

[1] GB 50867—2013,养老设施建筑设计规范[S].哈尔滨:中国建筑工业出版社,2014.

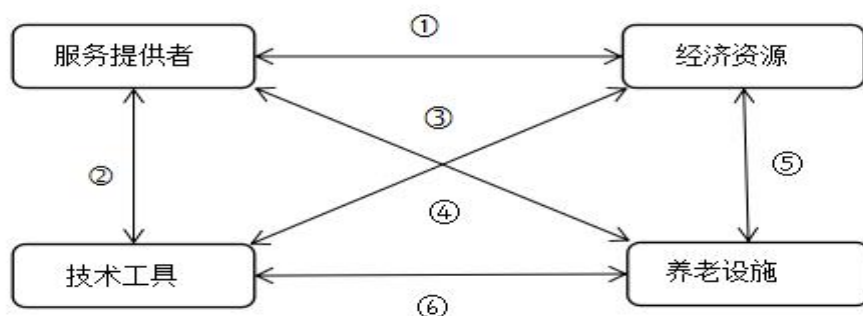


图2 养老方式构成要素间的交互关系

## 3.2 养老方式的演进轨迹及其社会化转型

传统农业社会中以家庭养老为代表的养老方式在工业社会的发展进程中逐渐被瓦解，人口的空间迁移使得大量空巢老人出现，这种常态化的居住方式使得子女对老人的直接照顾越来越少，家庭难以独自承担起对老人的照顾责任，因而对于社会化的养老方式需求大大增加，成为传统家庭养老方式的有力补充和替代。

### 3.2.1 家庭养老——农业社会的基本养老方式

以中国传统孝道精神为根基的家庭养老方式古已有之，早在宋代，人们出于对生活经验的总结，肯定了“养儿防老，积谷防饥”的做法，这样的养老方式一直延续至今。家庭养老被认为是老年人得到养老支持最传统、最普遍的方式。

家庭是人类社会最为基础性的单位，满足人们不同的需求，家庭除了承担经济、教育、娱乐、生育等功能外，更满足了养老支持的作用。在不同的文化和传统背景下，家庭一直都在承担着养老的功能，但在不同的历史时期所发挥的作用和表现的形式有所差异。在传统的农业社会，都是以家庭为单位进行农业生产，自然经济能够为家庭提供基本的物质需求，父辈承担对子女的抚养责任直至失去工作能力，再由子女对父辈进行赡养，这样的模式依靠婚姻和血缘作为纽带使家庭构成了一张防护网，代际间的情感和责任维系形式为养老活动提供了基本保障，成为最安全和牢靠的方式。

可以看出，传统农业社会的家庭养老方式是一种代际间的物质财富交换和转移，农业社会的特点决定了家庭养老方式的产生和长期存在。家庭养老方式有着节约成本、资源共享、互惠均衡的特点，与其他方式相比，能够为老年人带来精神上的归属和依靠，并能利用家庭房屋、土地等共享资源，直接在家庭内部进行经济循环和核算，使赡养的经济负担大大减小。

### 3.2.2 社会养老——工业社会的基本养老方式

由于人类生活群居性的特点,致使我们的任何行动都需要借助一定的社会关系网络加以实现,以期获取所需的信息与资源,这样的社会互动过程决定了人们生活社会化程度的不断深化,养老方式也随之发生相应的变化。

养老方式随社会生产力和经济发展水平而变化,工业化的发展在提高生产力水平的同时,也催生出了新的养老方式。随着改革开放政策的施行,我国的产业结构也随之调整,大量劳动力进入工业和服务业领域,改变了传统依靠农业生存的生产方式,产生了新的产业格局和就业格局。除了经济条件发生变化外,人口政策的变化使得家庭规模缩小,加速了家庭养老方式的瓦解。

工业化和信息化改变了传统的生产生活方式,引发了养老资源的重新配置,传统的家庭养老方式逐渐向社会化养老方式转变,社会化养老即为以社会化的制度和中介确保运行的一种养老方式<sup>[1]</sup>。将社会化的养老资源引入传统养老中,能够减轻子女繁重的养老负担,更多地投入到社会建设中。

#### (1) 居家养老

社会养老服务体系的基础即居家养老服务,指的是居住在家的老人运用政府和社会的力量解决日常生活中的困难。狭义的居家养老服务只包括上门服务,主要内容为生活照料、康复护理以及家政服务等。广义的居家养老服务包括入户和户外两方面服务,具体可分为衣食住行、医疗卫生、文化娱乐、法律咨询、生活救助、社会参与等内容<sup>[2]</sup>。

国家对老龄问题的关注始于20世纪80年代,当时我国人口老龄化的发展相对缓慢,社会公众对养老服务的理解较为浅薄,养老事业的发展尚处于起步阶段。20世纪90年代,伴随着计划生育政策的持续推进,我国人口结构开始出现历史性的变化,中央政府对老龄事业的关注度也不断提升,而且在改革开放政策的带动下我国服务业的发展速度得以加快,社区服务业更是经历了从无到有的过程。此时,国家层面的居家养老政策虽然尚未出台,但决策层解决养老问题的视角却有所转变,即从家庭视角转向社会视角。新世纪以来,我国正式成为老龄化国家,居家养老也成为被社会各界所关心和关注的重点问题。2000年之后是我国老龄事业发展的重要时期,尽管国家未出台专门政策,但很多政策文件中表现出居家养老的理念和措施,为居家养老政策的正式出台打下基础,政策初步形成。2008年,国家出台了《关于全面推进居家养老服务工作的意见》,这成为

[1] 姜向群,张钰斐.社会化养老:问题与挑战[J].北京观察,2006(10):22-23.

[2] 陈友华.居家养老及其相关的几个问题[J].人口学刊,2012(4):51-59.

指导我国社会养老服务体系建立的指导性文件,我国养老服务政策和养老服务体系逐渐完善,养老服务事业由此进入快速发展时期,国家还专门出台了相关的居家养老服务政策,这极大的振奋了居家养老业的从业者和关心养老事业的广大社会公众<sup>[1]</sup>。

## (2) 社区养老

社区养老是指以社区为基础,使老人在自己熟悉的环境中享受服务的一种养老方式,由政府、企业、家庭成员以及志愿者等为社区老人提供多元化的服务,社区养老将各种服务形式和工具以社会化的方式引入社区,由社区机构提供基本生活照料、医疗保健、文化娱乐、精神慰藉等服务,结合了家庭养老和机构养老的优点,是一种符合人们需求的新型养老方式。社区养老能够在一定程度上减轻政府的养老负担,其愈来愈专业化、体系化的发展对于促进经济社会的发展也发挥着重要作用。

社区提供的养老服务相对集中,具有规模性,与老人居住地近,便于为老人提供服务。企业在社区进行养老项目投资时,成本较低,企业在提升自身形象的同时,可以提升社区老人的生活质量。在政府的政策支持下,通过社区的中介作用将各种资源进行整合,提供整体性、多元化、多层次的养老服务,节约成本的同时提高服务质量。社区养老服务内容丰富,开展养老服务项目时实现了老人供养有资金保障、生活照料有机构保障、精神慰藉有途径保障、文化娱乐有活动保障<sup>[2]</sup>。

## (3) 机构养老

机构养老是社会化养老的一种形式,指公办或民办养老机构将老人集中供养起来进行全方位的照顾。公办养老机构由国家办理,承担老人医疗保健、康复训练、生活起居等职能。民办养老机构是由社会力量投资,为老人提供康复、照护等的社会福利机构。机构养老具有居住环境佳、无障碍设计规范、减轻养老负担、符合老人独立生活的尊严感等诸多优势<sup>[3]</sup>。虽然机构养老优势明确,但总体而言,养老机构在我国的发展相对滞后。一方面受制于我国现代服务业总体发展相对落后的经济现实,最重要的原因在于许多人思想观念上仍然无法接受机构养老服务<sup>[4]</sup>。机构养老通过社会化的方式分担了养老负担,为生活不能自理的老人提供了专业化的服务,在众多养老方式中发挥着不可替代的作用。

当前我国养老机构分为老年社会福利院、养老院、老年公寓、护老院、护养院、敬

[1] 王莉莉.中国居家养老政策发展历程分析[J].西北人口,2013(2):66-72.

[2] 屈昌辉.建立以社区养老为中心的养老服务产业体系研究[J].城市发展研究,2015(11):c4.

[3] 穆光宗.我国机构养老发展的困境与对策[J].华中师范大学学报(人文社会科学版),2012(3):31.

[4] 屈群苹,许佃兵.论现代孝文化视域下机构养老的构建[J].南京社会科学,2016(2):93.

老院、托老所以及老年人服务中心等。

### 3.3 数据来源和研究设计

#### 3.3.1 数据来源

本文借鉴和使用了 2014 年度教育部哲学社会科学研究重大攻关项目《渐进式延迟退休年龄政策的社会经济效应研究》的一手调研数据。2015 年 7 月至 9 月间，课题组前往我国东、中、西部 10 个省市对劳动者进行问卷调查，调查地点主要包括东部的江苏省南京地区（200 份左右）、广东省广州地区（300 份左右）、北京地区（300 份左右）；中部的湖北省武汉地区（300 份左右）、河南省郑州地区（300 份左右）；西部的陕西省西安地区（300 份左右）、四川省成都地区（300 份左右，含高海拔地区 100 份）、甘肃省兰州地区（100 份左右）、青海省西宁地区（100 份左右）以及新疆乌鲁木齐地区（200 份左右），共回收 3224 份，经问卷完整性检查后，最终有效问卷数为 3185 份。

#### 3.3.2 变量选择

##### （1）被解释变量

被解释变量即养老方式，主要包含居家养老、社区养老和机构养老三方面的内容。劳动者养老方式的选择受到多种因素的影响，劳动者的主观意愿和客观环境都会对养老方式的选择产生一定程度的影响（表 3）。

**表 3 被解释变量描述统计 (N=3185)**

被解释变量	变量赋值	频率	有效百分比 (%)	累计百分比 (%)
居家养老	1	2038	64.0	64.0
社区养老	2	470	14.8	78.7
机构养老	3	677	21.3	100.0
合计		3185	100.0	

由表 3 可见，居家养老是我国劳动者退休后的主要养老方式，占比过半（64%），有超过二成的劳动者（21.3%）选择机构养老的方式安度晚年，14.8%的劳动者选择社区养老的方式。

##### （2）解释变量

基于前人的研究成果和本文的研究思路，影响养老方式选择的因素可以从个体、家



庭、经济 and 退休预期四个角度展开分析（图 3）。基于此，本文选取了 17 个解释变量。

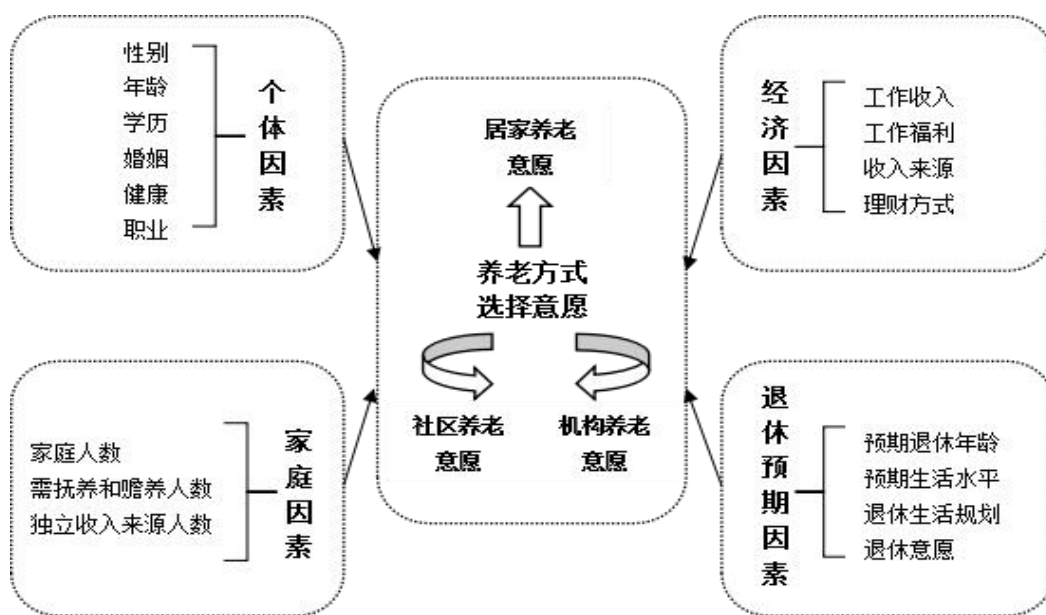


图 3 养老方式选择意愿的影响因素——一个分析框架

对变量的定义和描述性统计结果如表 4 所示。

表4 解释变量定义及描述性统计结果 (N=3185)

变量类型	变量名称	变量定义及分布 (%)
个体因素	性别 (X <sub>1</sub> )	男=1 (51.4); 女=2 (48.6)
	年龄 (X <sub>2</sub> )	16-30岁=1 (33.1); 31-45岁=2 (38.2); 46-60岁=3 (27.6); 61-65岁=4 (0.8); 66岁及以上=5 (0.3)
	学历 (X <sub>3</sub> )	中学=1 (23.1); 大专=2 (25.9); 本科及以上=3 (52.8)
	婚姻 (X <sub>4</sub> )	无配偶=1 (26.0); 有配偶=2 (74.0)
	健康 (X <sub>5</sub> )	不健康=1 (5.6); 一般=2 (44.1); 健康=3 (50.3)
	职业类型 (X <sub>6</sub> )	政府公务人员=1(11.6); 事业单位职员=2(17.5); 企业职工=3(66.6); 其他=4 (4.3)
家庭因素	家庭人口 (X <sub>7</sub> )	3人及以下=1 (50.3); 4-5人=2 (42.3); 6人及以上=3 (7.4)
	抚养人数 (X <sub>8</sub> )	2人及以下=1 (52.2); 3人=2 (19.0); 4人及以上=3 (28.8)
	收入人数 (X <sub>9</sub> )	1人=1 (8.4); 2人=2 (52.8); 3人及以上=3 (38.8)
经济因素	工作收入 (X <sub>10</sub> )	不满意=1 (31.9); 一般=2 (50.4); 满意=3 (17.7)
	工作福利 (X <sub>11</sub> )	不满意=1 (37.5); 一般=2 (44.8); 满意=3 (17.7)
	收入来源 (X <sub>12</sub> )	工资性收入=1 (78.0); 财产性收入=2 (11.6); 转移性收入=3 (7.0)
	理财方式 (X <sub>13</sub> )	无=1 (18.8); 银行储蓄=2(38.6); 购买保险=3 (13.7)
退休	退休年龄 (X <sub>14</sub> )	55岁以下=1 (47.2); 55-59岁=2 (27.3); 60岁=3 (19.8); 61-65岁=4 (5.0); 66岁及以上=5 (0.7)
预期	生活水平 (X <sub>15</sub> )	越来越好=1 (34.6); 不会变化=2 (50.7); 越来越差=3 (14.7)
因素	生活规划 (X <sub>16</sub> )	回归家庭=1 (53.5); 享受休闲=2 (39.1); 简单工作=3 (6.9); 其他=4 (0.6)
	退休意愿 (X <sub>17</sub> )	提前退休=1 (31.4); 按时退休=2 (55.7); 延迟退休=3 (12.9);

附注3: 因收入来源和理财方式为多选, 这里仅选取比例最高三项, 故概率之和不足100%。

样本群体中, 男性人数略高于女性人数, 但总体差距不大; 从职业差异来看, 半数以上 (66.6%) 的受访者是企业职工, 事业单位人员和公务员人数占三成左右, 基本符合我国人口职业分布; 从年龄分布来看, 31—45岁的员工占比最多, 该年龄层的员工是活跃在企业和组织中的中坚力量, 承担了重要的生产和管理角色。

### 3.3.3 研究假设

假设1: 不同特征的劳动者群体对养老方式意愿的选择及权重具有差异性。

假设2: 在人口结构老龄化背景下, 劳动者的个体因素、家庭因素、经济因素会影响劳动者对于养老方式意愿的选择。

假设3: 在人口结构老龄化和延迟退休年龄的背景下, 退休预期因素、延迟退休意

愿会对劳动者养老方式意愿的选择产生影响<sup>[1]</sup>。

### 3.3.4 模型构建

被解释变量不受顺序的影响且为多分类变量，因此利用数据统计软件 SPSS19.0 对其进行无序多分类 Logistic 回归分析，目的在于分析被解释变量各类别与参考类别的对比情况，并估计模型中自变量的每类取值相对于参照组的相对风险比（RRR），即在其他自变量不变的前提下，某一自变量某项的风险比与参照组相比的大小。由于被解释变量即养老方式存在 3 种类别，故而建立 2 个广义的 Logit 模型。模型中假设  $P_0$  是选择居家养老的概率， $P_1$  是选择机构养老的概率， $P_2$  是选择社区养老的概率，以  $P_1$  为参照组，建立回归方程模型：

$$\begin{cases} \log \text{it} \frac{P_0}{P_1} = \ln \left[ \frac{P(Y=0|X)}{P(Y=1|X)} \right] = \alpha_1 + \beta_{11}X_1 + \beta_{12}X_2 \cdots \beta_{1K}X_K \textcircled{1} \\ \log \text{it} \frac{P_2}{P_1} = \ln \left[ \frac{P(Y=2|X)}{P(Y=1|X)} \right] = \alpha_2 + \beta_{21}X_1 + \beta_{22}X_2 \cdots \beta_{2K}X_K \textcircled{2} \end{cases}$$

此回归方程中， $\alpha_1$  为常数项， $X_1$ 、 $X_2 \dots X_K$  为自变量， $\beta_{ab}$  为第  $a$  个回归方程的第  $b$  个自变量的回归系数， $K$  取值范围为 1-17。此方程的第一个函数表示选择居家养老与选择机构养老相比较的 logit 回归模型，第二个函数表示选择社区养老与选择机构养老相比较的 logit 回归模型。

## 3.4 数据分析结果

### 3.4.1 劳动者退休意愿分析

从对数据的基本分析来看，我国劳动者的退休意愿分为提前退休、按时退休和延迟退休三类。其中倾向于提前退休的占比 31.40%，倾向于按时退休的占比 55.70%，而选择延迟退休的占比 12.9%，可以看出，在当前的政策条件和社会环境下，超过一半的劳动者选择按照法定年龄退休；近 1/3 选择提前退休，可能是因为从事特殊行业而造成的身体状况不能胜任当前工作，或是由于需要照顾家庭等原因；而 12.9% 的劳动者选择延

[1] 周明,韩茜薇.延迟退休背景下劳动者养老方式选择意愿影响因素分析—基于我国 10 省市调查数据的实证分析[J].西北大学学报(哲学社会科学版),2017,47(2):43-44.

迟退休，可能由于此部分人群为高级知识分子或技术人员，认为增加工作年限能够实现个人价值，为社会创造更大的收益（图 4）。

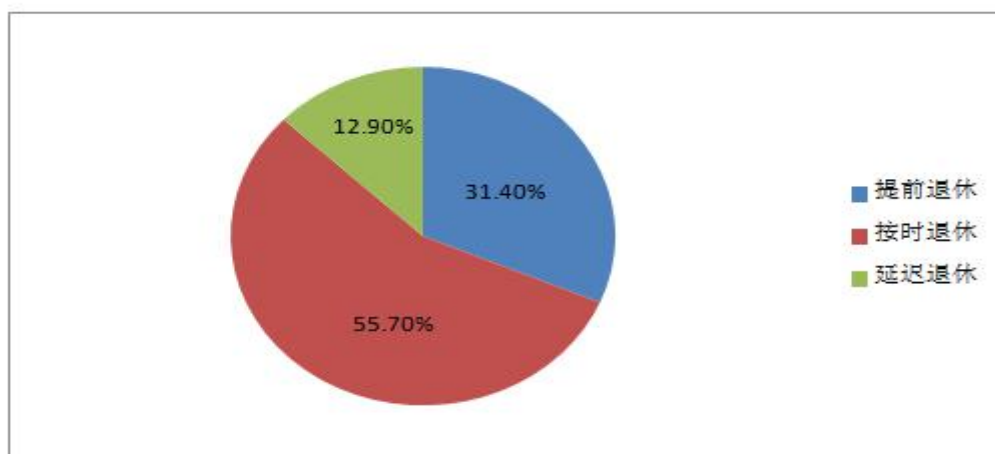


图 4 劳动者退休意愿

### 3.4.2 劳动者养老方式选择的描述性统计

基于总体数据而言，居家养老是当前劳动者养老方式选择的主流趋势，机构养老次之，社区养老选择比例最低，这表明家庭仍然是提供养老服务的重要场所，也是老年人社会支持系统的重要节点和中心。从劳动者关于退休意愿选择的数据中可以发现，有延迟退休意愿的人群增加了对于社区养老方式的选择（21.6%），而选择提前退休的人群则呈现出对机构养老的选择偏好（23.2%）（表 5）。

从描述性统计的分析结果来看：第一，个体因素方面。劳动者的性别状况、婚姻状况、学历层次的差异并未对养老方式的选择产生较多影响，而年龄因素则对养老方式的选择具有明显的规律，即年龄越大的劳动者更加偏好居家养老的方式。类似地，健康状况越好的劳动者越有选择居家养老的可能，健康状况较差的劳动者选择机构养老的可能性越大。职业类型的差异主要体现在，政府公务人员（26.8%）和事业单位人员（25.6%）对机构养老方式的态度更为积极，他们选择机构养老的比重远超过企业职工和其他类型劳动者；第二，家庭因素方面。家庭收入人数越多的劳动者和需抚养赡养人数越多的劳动者，机构养老的选择比例越高。家庭人口数的差异并未对劳动者养老方式的选择带来显著影响；第三，经济因素中。以购买保险作为理财方式的劳动者有更大选择机构养老（23.3%）的可能性，而以银行储蓄作为理财方式的劳动者更偏好选择居家养老的方式（65.6%）；第四，退休预期因素方面。期望退休年龄 55 岁及以下和 66 岁以上两个

年龄段的劳动者更偏好机构养老的方式，前者是出于对自身健康状况的担忧，后者则是因工作年限的增加，个人财富积累较多，可以支付机构养老的费用。同样地，对预期生活水平乐观的劳动者，更偏爱居家养老方式，而对预期生活水平悲观的人群则偏爱机构养老。在退休规划中，愿意回归家庭的劳动者更加偏好居家养老方式，退休后愿意从事简单工作的劳动者则更大程度上愿意选择机构养老。

表5 劳动者养老方式选择的描述性统计 (%)

类别		居家	社区	机构	类别		居家	社区	机构	
性别	男	63.3	15.4	21.3	工作收入	不满意	61	16.6	22.4	
	女	64.7	14.1	21.2		一般	65.5	13.1	21.4	
年龄	16-30岁	70	14.2	15.8	经济因素	满意	64.6	16.8	18.6	
	31-45岁	59.7	15.7	24.6		不满意	59.7	15.6	24.7	
	46-60岁	62	14.5	23.4		工作福利	一般	65.4	14.3	20.2
个体因素	61-65岁	80	4	16	收入来源	满意	68.5	14.7	16.7	
	66岁及以上	88.9	0	11.1		工资性收入	63.9	14.6	21.4	
	中学	66.2	13.4	20.4		财产性收入	69.1	14	16.9	
学历	大专	63.5	14.9	21.6	理财方式	转移性收入	69	12.7	18.3	
	本科及以上	63.3	15.2	21.5		无	61.9	16.7	21.4	
婚姻	无配偶	67.1	15.5	17.4	期望退休年龄	银行储蓄	65.6	13.5	21	
	有配偶	62.9	14.5	22.6		购买保险	59.8	16.9	23.3	
健康	不健康	58.3	16.1	25.6	预期生活水平	55岁及以下	64.6	11.9	23.5	
	一般	63.3	14.8	21.9		55-59岁	67.7	15.4	17	
	健康	65.3	14.5	20.2		60岁	58.3	20	21.6	
职业	政府公务人员	59.1	14.1	26.8	退休生活规划	61-65岁	62	17.7	20.3	
	事业单位职员	61.1	13.3	25.6		66岁以上	54.5	13.6	31.8	
	企业职工	65	15.7	19.3		越来越好	69.1	12.7	18.2	
	其他	73.7	8	18.2		不会变化	62.8	16	21.3	
家庭因素	3人及以下	63.5	13.8	22.6	退休意愿	越来越差	57.1	14.9	28	
	4-5人	64.4	15.6	20.1		回归家庭	69.9	13.7	16.4	
	6人及以上	63.1	15.9	21		退休生活	享受休闲	58.2	16.2	25.6
	2人及以下	65.5	14.9	19.6		简单工作	53.2	15.7	31	
	3人	64.4	14.7	20.9		其他	44.4	11.1	44.4	
	4人及以上	60.9	14.6	24.5		提前退休	64.1	12.7	23.2	
收入人数	1人	70.2	12.5	17.4	按时退休	65.3	14.4	20.3		
	2人	64.3	14.3	21.4	延迟退休	57.8	21.6	20.6		
	3人及以上	62.2	15.8	22						

### 3.4.3 劳动者养老方式选择的 Logistic 实证结果分析

为了发现各因素对劳动者养老方式选择的差异性，本文以养老方式为被解释变量，将解释变量分为个体因素、家庭因素、经济因素、退休预期因素四类，分别构建无序多分类 Logistic 回归模型，并得出 4 个模型下被解释变量的相对风险比（RRR）。将 4 个 Logistic 回归模型分别命名为模型 1、模型 2、模型 3、模型 4，随着 4 类变量逐渐进入模型，模型 1-4 的卡方值和决定系数  $R^2$  均逐步增大，这表明随着影响因素的引入，模型解释力和拟合优度均呈现出增强的趋势（表 6）。

表6 劳动者养老方式选择的 Logistic 回归结果

解释变量		被解释变量: 养老方式								
		模型 1		模型 2		模型 3		模型 4		
		居家	社区	居家	社区	居家	社区	居家	社区	
个体因素	年龄	16-30 岁	1.000	1.000	1.000	1.000	1.000	1.000	1.000	1.000
		31-45 岁	0.550**	0.819	0.534**	0.825	0.538**	0.812	0.510**	0.823
		46-60 岁	0.603**	0.822	0.571**	0.840	0.564**	0.826	0.536**	0.789
		61-65 岁	1.076	0.310	1.016	0.301	1.103	0.333	1.128	0.28
		66 岁及以上	1.860	0.000	1.696	0.000	1.669	0.000	1.507	0.000
	健康	不健康	1.000	1.000	1.000	1.000	1.000	1.000	1.000	1.000
		一般	1.288	1.063	1.349	1.047	1.267	1.016	1.254	0.991
		健康	1.432	1.113	1.517*	1.124	1.418	1.080	1.336	1.012
	职业	政府公务人员	1.000	1.000	1.000	1.000	1.000	1.000	1.000	1.000
		事业单位职员	1.052	1.011	1.082	1.040	1.152	1.068	1.097	1.111
企业职工		1.334*	1.502*	1.360*	1.565*	1.358*	1.569*	1.295	1.510*	
其他		1.557	0.747	1.563	0.784	1.697	0.690	1.676	0.598	
家庭因素	家庭人口	3 人及以下		1.000	1.000	1.000	1.000	1.000	1.000	
		4-5 人		1.219*	1.312*	1.185	1.315*	1.154	1.246	
		6 人及以上		1.159	1.367	1.046	1.306	1.031	1.423	
	收入人数	1 人		1.000	1.000	1.000	1.000	1.000	1.000	
		2 人		0.808	1.020	0.823	1.013	0.829	1.000	
	3 人及以上		0.649*	0.926	0.667*	0.930	0.661*	0.860		
经济因素	工作收入	不满意				1.000	1.000	1.000	1.000	
		一般				0.920	0.937	0.888	0.874	
		满意				1.324**	1.155	1.336**	1.16	
	工作福利	不满意				1.000	1.000	1.000	1.000	
		一般				0.781	0.782	0.696	0.689	
		满意				1.840**	1.479*	1.930**	1.463	
	收入来源	工资性收入				1.000	1.000	1.000	1.000	
		财产性收入				0.561*	0.655	0.534*	0.639	
		转移性收入				0.909	0.575	0.904	0.538	
		无				1.000	1.000	1.000	1.000	
理财方式	银行储蓄				0.941	1.027	0.954	0.989		
	购买保险				0.699*	0.684*	0.717*	0.716		
退休预期因素	期望退休年龄	55 岁及以下						1.000	1.000	
		55-59 岁						1.349*	1.688**	
		60 岁						0.835	1.611	
		61-65 岁						1.301	1.693**	
		66 岁以上						0.551	0.449	
	预期生活水平	越来越好						1.000	1.000	
	不会变化						0.725**	0.931		

	越来越差			0.575**	0.752
	回归家庭			1.000	1.000
退休生活	享受休闲			0.519**	0.767
规划	简单工作			0.389**	0.503**
	其他			0.229**	0.323
	提前退休			1.000	1.000
退休意愿	按时退休			1.180	1.289
	延迟退休			0.948	1.610*
-----					
	卡方	72.729	90.567	132.429	270.483
	自由度	26	38	54	76
	R <sup>2</sup>	0.027	0.034	0.051	0.105

附注3: 参照组为机构养老; \*表示 P<0.05, \*\*表示 P<0.01; 仅保留有显著性的解释变量回归结果。

模型 1 中, 居家养老在 31-45 岁和 46-60 岁这两组年龄变量中较为显著, 原因可能在于, 进入中年生活后, 人们开始着手养老准备, 对于家庭的回归意愿愈发强烈, 但处于 16-30 岁的青年人受到传统思想的影响较小, 且并未对未来生活作出详细的思考与规划, 此结果与章晓懿、梅强<sup>[1]</sup>以及王琼<sup>[2]</sup>等学者的研究结果相符。除此之外, 职业类型这一变量中的企业职工同时在居家养老和社区养老中表现出显著性, 但对于社区养老的选择比例明显高于居家养老, 这一结论与先前的研究结论不同。这是由于在问卷调查中, 国有企业在职业类型中所占比重最多, 职工迄今为止仍然在一定程度上保持着统一制度安排下的集体主义原则, 劳动者的居住地较为集中, 一般都是在国有企业统一建设的单位福利房或家属区内, 街坊邻居同时也是单位同事的现象较为常见, 这样的居住环境有利于提升老年群体对所在社区的信任度与参与度, 其他变量无统计意义上的差异性。

模型 2 引入家庭因素。在模型 1 中显著的变量仍显著且保持同向, 表明模型 1 较为稳定, 纳入的变量较为合理。首先, 年龄和职业类型对养老方式选择的影响表现出与模型 1 相同的结果, 在居家养老与机构养老的对比中, 健康因素的显著性发生改变, 由不显著变为显著, 对自身健康状况较为自信的劳动者为对健康预期不自信劳动者的 1.517 倍, 这有异于以往的研究结论, 原因可能是此类劳动者因身体状况良好而不受疾病困扰, 更愿和家人共同生活以安享晚年, 此外可以帮助子女照看第三代, 大大地减轻了子女的养老和生活压力; 其次, 家庭人口 4-5 人这组变量在居家和社区养老中同时表现出显著

[1] 章晓懿,梅强.影响社区居家养老服务的因素研究:个体差异的视角[J].上海交通大学学报(哲学社会科学版),2011(6): 23-29.

[2] 王琼.城市社区居家养老服务需求及其影响因素——基于全国性的城市老年人口调查数据[J].人口研究,2016(1): 99-110.



性，但是社区养老的选择比例更大，印证了 Lee Y.J、Xiao Z<sup>[1]</sup>以及慈勤英、宁雯雯<sup>[2]</sup>等的研究结论，说明了家庭人口数越多，老人不一定能得到更多的日常照料；最后，居家养老在独立收入来源人数为 3 人及以上这组变量中表现出显著性，原因在于家庭中有独立收入来源的人数越多则更能为老人提供养老资源的能力，老人因不受经济问题的困扰可享受高质量的老年生活。

模型 3 引入经济因素。个体因素和家庭因素与模型 2 结果基本一致，但健康因素的显著性发生改变，变为不显著，原因在于经济因素的介入使劳动者的可选范围加大，较为丰厚的经济收入及可靠的生活来源抵消了劳动者对健康状况的悲观预估。被纳入的 4 个经济变量均通过了 95%以上置信区间的检验，对工作收入和工作福利持满意态度及以财产性收入为主的群体更加偏好于居家养老，这与左冬梅<sup>[3]</sup>及段世江、李薇<sup>[4]</sup>等学者的研究结论相符。通过进一步的研究发现，理财方式为购买保险的劳动者在居家养老和社区养老中同时表现出显著性，但是较之以银行储蓄为主的劳动者，选择机构养老方式的比例在增加。

模型 4 引入退休预期因素。首先，期望退休年龄在 60-65 岁的劳动者在社区养老的选择上最显著，为对照组的 1.693 倍。55-59 岁的劳动者同时在居家养老和社区养老中表现出显著性，但社区养老的比重更大，为对照组的 1.688 倍；其次，对退休后的生活水平期望不高的劳动者更偏好于居家养老，退休规划中以回归家庭为参考，其他 3 组变量均偏好居家养老，但是退休后选择从事简单工作的劳动者更偏好于机构养老的方式，这是因为此类劳动者可以通过从事其他工作获得额外的经济收入，从而使其对机构养老服务的支付能力得以提升；尤其要说明的是退休意愿因素，以提前退休为参照，有延迟退休意愿的劳动者更倾向于选择社区养老，且优势比达到 1.610。据调查，原因在于社区充分发挥了其独特的地理优势，整合并重组了现有分散的养老资源，在当前老年群体仍以家庭为主要居住地的同时开展了养老服务，例如日常家政服务、医疗健康服务、生活照料服务、精神关怀服务等，这也极大地提高了养老服务的质量，从而降低了老年人入住养老机构的几率。而且，选择延迟退休的劳动者由于工作年限的延长使得养老金收入增加，这样的经济激励手段提升了劳动者购买优质社区服务的能力。

[1] Lee Y. J and Xiao Z. "Children's support for elderly parents in urban and rural china":Results from a national survey" [J].Journal of Cross-Cultural Gerontology,1998(44):1010—1041.

[2] 慈勤英,宁雯雯.多子未必多福—基于子女数量与老年人养老状况的定量分析[J].湖北大学学报(哲学社会科学版),2013(4):69 -70.

[3] 左冬梅,李树茁,宋璐.中国农村老年人养老院居注意愿的影响因素研究[J].人口学刊,2011(1):24-31.

[4] 段世江,李薇.我国农村老年人居住安排影响因素研究[J].河北大学学报(哲学社会科学版),2013(1):89-93.

### 3.5 退休政策调整对养老方式选择的逻辑框架与作用机理透视

经过对回归结果进行比较与分析,分别选取四类因素中通过显著性检验的因素,进一步归类总结,发现退休政策调整如何对养老方式选择产生影响(图5)。

#### 3.5.1 健康需求驱使

世界卫生组织曾对健康作出如下定义:“健康是一种在生理、心理和社会上的完好状态,不仅是身体没有疾病和衰弱。”可见,完整的健康观念包括生理心理两方面。国际上通常采用日常生活自理能力、认知功能和累计健康亏损指数三个指标测量老年人健康状况,分别用于测量生理健康、心理健康和整体健康水平<sup>[1]</sup>。在我国,老年人的患病率将随老龄化程度的加深而增加,从而增加未来社会对老年人的照料负担,进而影响老年人的生活幸福感,幸福感可以理解为老年群体对于当前的生活水平和方式是否满意,拥有幸福感的群体对待生活有着乐观积极的态度而不是消极悲观的态度<sup>[2]</sup>。身体健康状况处于较差的状态时,个体受疾病影响会产生较大的生理痛苦及心理压力。

因而,对于身心健康的需求需要一个更加健全的老年保障体系加以防护,而其中的一个重要内容则是年老后以何种方式进行养老。退休政策调整后,随着在职时间的延长,人们的身体健康状况可能会不如从前,因而对于健康的关注程度将会加强,一方面需要在职工健康问题上进行新的政策制定和调整,同时加强定期身体检查和保健活动;另一方面需要考虑职工的养老问题,传统养老方式将不再适合退休政策调整后的情况。可以看出,健康需求的驱使作用在退休政策调整和养老方式转变之间起到间接的调控作用,传统的养老方式发生变化,进而促进新的养老方式生成。

#### 3.5.2 生存环境依赖

由于家庭结构日趋小型化和独子化,家庭养老功能呈现出弱化的趋势,空巢老人和独居老人数量逐年增加,给整个社会带来沉重的负担,面对如此众多的老龄人口和繁重的老龄化事业,整个社会都表现出了极大的不适应性,加之计划生育政策的影响以及人们从前被动养老向现今主动养老思想观念的转变,小型家庭结构的养老功能逐渐呈现出弱化的趋势,已经无法满足老年人对于养老服务的需求,养老方式转变成为必然。

家庭作为每个个体赖以生存的环境,社会的最小组成部分,其变化和发展模式必将

[1] 曾毅,顾大男,Jama Purser,等.社会、经济与环境因素对老年健康和死亡的影响——基于中国 22 省份的抽样调查[J].中国卫生政策研究,2014(6):55.  
[2] 王彤,黄希庭,毕翠华.身体健康对中国人幸福感的影响:宗教信仰的调节作用[J].中国临床心理学杂志,2014(6):1053.

导致一系列社会变革的发生，养老方式包含其中。退休政策调整后，家庭的养老保障地位将呈现出弱化的趋势，国家将会制定出与退休政策适配的养老服务政策。之前的养老服务模式比较单一，服务提供的方式也较为陈旧，在物质资源极为富足的今天，大一统的服务形式使老年人个性化的需求难以实现，适配性在此环境下显得尤为重要，即养老服务的供给与需求之间表现出的一种契合程度和匹配程度。这就要求我国养老服务体系的构建和政策文本的出台等各个方面都要进行进一步深层次的改革，公众对养老服务的需求在数量和内容上渐增性和复杂性的特点要求必须创新养老服务发展新模式。家庭的生活环境依赖作用在退休政策调整的语义下对养老方式的转变产生了极为重要的影响，催生出了有别以往的新型养老方式。

### 3.5.3 经济收入调节

养老方式转变是当代社会经济发展的产物，是人口年龄结构变化、劳动力构成变化、生产消费模式变化等多种因素综合作用的结果，是当前社会养老服务体系建立必须要考虑的前提和基础。

首先，随着经济增长动力机制的转变和人均寿命延长等原因，我国的人口年龄结构和人口抚养比也发生了明显的改变。我国的人口年龄结构早已呈现出老龄化、不平衡的特点，老年人口比例的不断增加，对于整个社会都会产生巨大的挑战，尤其是老年人口抚养比的不断上升会直接对劳动适龄人口造成负担，减缓经济的增长速度，进而影响经济结构的稳定性和产业结构的加快升级。于老龄群体自身而言，会直接影响其晚年生活幸福与否；其次，随着工业化的进程与经济体制的深入改革，中国城乡二元结构已被打破，更多的劳动力人口从农村流动到城市，实现了农村劳动力向城市转移的过程。我国现在已经形成了低出生率、低死亡率、低自然增长率的人口增长模式，但是也提前进入了人口老龄化的阶段，这些都在一定程度上造成了劳动力构成的复杂性，这也对社会多元养老服务体系的建设提出了新的要求和挑战；最后，由于城市在工业化水平、人口基数、基础设施等方面的建设与条件优于农村地区，所以表现出消费水平增长的绝对数高于农村居民的情况，我国消费模式的变化说明了公众生活质量得到了大幅度的提升与改善，同时也催生着公众对于更高品质养老方式的追求。在经济发展的新时期，传统养老方式不能融入公众对于养老服务需求复杂化的大环境中，所以陈旧的养老方式必须通过改革才能适应内外环境的变化。

可以看出，经济发展方式的转变而引发的经济收入的变化改变了养老方式的发展模

式和方向，退休政策调整后，劳动力构成、收入消费模式等一系列经济因素都会发生转变，而这一变化将会带来养老方式的变化。

#### 3.5.4 心理文化诱导

心理文化诱导，即构建政策与心理的互动关系，将政策的调整与心理的诱导相结合，利用经济利益对退休政策调整进行调节的同时，重视心理文化的调节作用。公众在退休政策调整的问题上会根据自己所获取的信息，并结合自己当前的利益诉求与价值偏好，形成固定的心理预期并作出自己的价值判断与价值选择。社会公众是此政策的最终接受者，对政策调整的顺利施行与平稳过渡起到至关重要的作用，进而为养老方式的改变提供新的方向。

退休政策调整是政府为了调节当前社会中不合理的利益布局所进行的一项利益的重新分配过程，社会公众是最终的受众群，而公众的心理价值对政策的施行是否顺利起着重要作用。社会公众对于退休政策调整后自己的老年生活进行预估，得到一个先导性的答案，有助于政府在政策制定的过程中将多方面的因素考虑在内，增强利益的权威性，减少政策执行的偏差。心理文化诱导作为退休政策调整过程中保障政策平稳过渡的一项软技术，通过对社会公众退休后的心理预期进行预估，得到公众理想的生活方式和养老方式，政府针对得到的反馈，根据变化制定出符合公众心理预期的养老服务模式和体系。因而，心理文化诱导在调节养老方式改变上起到不可忽视的前置作用，为以后工作的开展和政策的制定起到先导作用，以精准匹配的模式满足公众的心理要求，减少资源配置的浪费。

综上所述可以发现，退休政策调整与养老方式转变之间主要通过健康需求驱使、生活环境依赖、经济收入调节、心理文化诱导四个方面进行传导与调控，这四个方面共同对养老方式产生影响，最终改变了传统的养老方式，产生了新的养老服务模式。

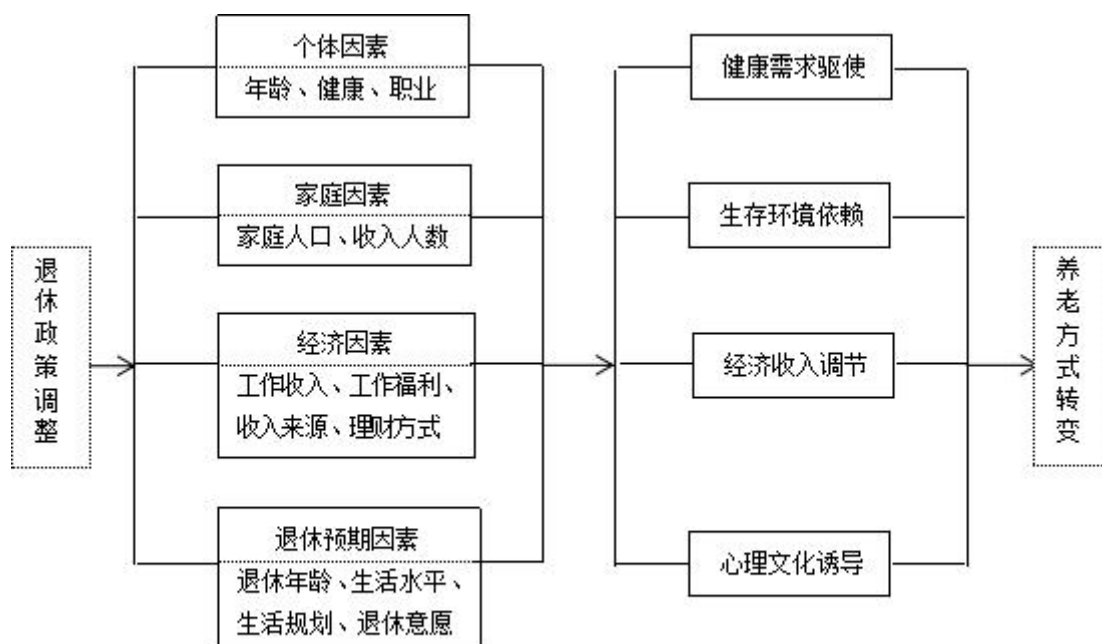


图5 退休政策调整对养老方式选择意愿的作用机理

### 3.6 退休政策调整视角下养老方式选择的保障机制和支持系统

#### 3.6.1 制度保障

制度建设是养老方式转换与升级的前提保证，新型养老方式的构建与实施，需要相关制度措施的配套运行为其保驾护航。

退休政策调整后的养老方式表现出向社会化倾向的明显趋势，要求全面放开养老服务市场，需要制定和形成多元化养老服务体系 and 模式。多元化养老服务的供给和老年服务产业的发展是改善和保障民生的一项重大举措，是实现基本公共服务均等化和提高公共服务供给水平的重要途径和方式。多元养老服务体系建立的目的在于提高老年人生活质量水平和保障老年人的基本权益，为实现这一目的，必须将各种独立的资源进行交换，从而满足老年人的不同需求。但是现实存在养老服务协同效应不强、各项资源缺乏呼应性以及养老服务产业化运行机制不足等情况，以上问题表明养老服务资源分布不合理与碎片化，亟需将养老服务资源进行系统化的安排与分配。产业化不足导致社会组织难以发挥其应变能力，民办养老机构也不能为具有不同需求和经济能力的老年人提供更为优质的服务，直接造成了资源配置效率低下和公办养老机构压力增加的情况。因而必须在制度上保证养老服务形成社会化、产业化的体系，形成市场化、多元化的运作机制。

在对养老方式进行制度建设时需同时对所推行的一系列养老服务政策进行梳理和

排列，即进行政策管理，共同在制度层面保障退休政策调整后的养老方式实现转型与升级。

### 3.6.2 经济保障

经济保障是养老方式转换升级的物质基础，退休政策调整后公众对老年生活是否满意，能否按照理想的方式进行转变，经济支持起着基础性和根本性的作用。

社会经济发展水平对居民生活水平、医疗保健水平、养老服务水平等起着决定性的作用，只有经济产业大力发展，政府才会将更多的资源投入到养老服务业中，养老金水平才能提高，老人和子女所能提供的养老储备金增加，自我养老保障能力和社会养老保障能力均得到增强，生活质量进一步提升。退休政策调整后，工作年限延长，劳动力供给增加，老年人口抚养比降低，继续工作带来的经济能力持续增长，老年人的经济收入水平随社会经济发展水平而提升，经济水平的提高和养老金积累使老年人能够共享社会发展的成果。

经济因素在老年生活保障中的基础性作用所带来的不仅是老年生活质量的提高，更支撑着养老方式的转变。经济增长对储蓄投资、收入分配和技术进步等产生影响，这些因素反过来也会对养老方式产生间接的影响，如技术进步和技术更新使经济规模得到扩大，经济规模扩大自然会为养老服务产业提供资源和经济上的支持，老人可以依据自己的实际需求选择理想的养老方式。

因而，要实现养老方式的社会化转型，必须要对其在经济上进行合理的设计，采取积极的经济措施提高老年人的养老保障能力，同时提高养老机构的设施和水平等。

### 3.6.3 文化保障

社会的发展变化会引发代际关系的变化，传统的家庭养老方式曾经甚至在未来都可能在养老中承担重要责任，但随着现代人生产方式和生活方式的改变，依靠家庭和子女提供养老保障的思想需要适度解放，逐渐摆脱“养儿防老”思想的禁锢，从传统养老保障思想向现代养老保障思想转变，要实现这些转变，将会受到传统思想、价值理念等的影响。家庭养老虽然最符合老年人的生活习惯，但政策的演化打破了家庭的保障作用，多元化社会化的方式更加符合当代人的养老活动。传统的孝文化也需要与时俱进，顺应时代发展的潮流，与当代人的社会习惯相符，重新定义传统孝文化，重塑养老文化的价值导向。

在文化保障方面，需要转变社会公众的养老观念，增强其对社会化养老的认同感和信任感，因而需要坚持正确的舆论导向，使社会舆情的传导具有正确的方向，对社会公众产生正面积极的引导，大众媒体对政策的传播需经过权威性和可靠性的检验，发挥主流媒体的媒介作用，减少对于退休政策调整的误解。

以上三种机制为退休政策调整之后社会公众的养老方式提供了制度、经济和思想文化上的保障，为政策的制定和顺利开展提供了现实依据，养老方式的转变除了三种机制的保障外，还需要各个参与主体的共同支持，以实现预期目标。

本章小结：本章首先对养老方式的构成要素进行分析，主要将其归纳为服务提供者、经济资源、技术工具以及养老设施四种要素，探究了四种要素间的交互作用，并梳理了各要素之间的关系；其次对养老方式的演进轨迹进行梳理，阐述了其从农业社会到工业社会经历了怎样的变化；在此基础上，对我国 10 省市的调查问卷进行数据分析与整理，明晰劳动者的退休意愿，在设计变量、对养老方式影响因素进行四维分类的基础上，提出研究假设并构建出相应的模型，进而进行描述性统计和 Logistic 回归分析，探究劳动者养老方式的选择意愿及其影响因素；最后，根据数据分析结果，发现了退休政策调整如何对养老方式选择意愿产生影响，并阐述了应该如何对其养老选择进行保障。

本章在退休政策调整与个体养老行为之间构建起逻辑关系，正是因为退休政策调整，个体才会产生不同的退休意愿，作出不同的退休准备，进而作出不同的养老准备，不同的养老准备又影响了个体养老行为的不同，那么退休准备和养老准备之间存在什么样的关系，养老准备制度如何实现，下一章将会作出详细说明。

## 第四章 从退休准备走向养老准备

退休准备即指个人在退休之前对即将到来的退休生活所做出的规划与准备,也包括政府根据我国经济体制转轨和平均寿命延长等因素作出的退休政策的调整以及其他政策、制度等方面的准备。退休准备在提高退休人员生活质量的同时能够减轻个人和社会的养老压力。但是,为了应对人口老龄化的问题,仅凭个人的退休准备远远不够,必须站在更为宏观的养老准备层面进行思考,而养老准备是退休准备发展的必要路径与结果。我们尝试性地对养老准备作出如下定义:政府、社会组织、家庭、个人等多元主体在个体步入老年生活之前预先为其提供的各种养老资源,对可能出现的养老风险进行科学筹划及合理规避,使个体不因老年时期客观产生的经济收入变少或身体素质变差而需承受的风险增加,目的在于老年生活质量的提高。因而养老准备是应对人口老龄化、减轻养老保障压力和预防养老风险的重要方式。在退休政策调整的约束条件下,从退休准备走向养老准备需要经过以下几方面的内容。

### 4.1 制度准备

根据本文研究内容,制度准备主要选取关于机关事业单位和企业的养老保险、医疗保险以及养老工作的相关政策和法律法规进行说明。

养老保险方面,2015年1月,国务院要求公务员及事业单位人员按工资总额的20%,个人按本人缴费工资8%的比例由本单位和个人共同缴纳养老保险<sup>[1]</sup>;企业职工同样按照单位和个人共同缴费的原则缴纳基本养老保险<sup>[2]</sup>;医疗保险方面,《国务院关于建立城镇职工基本医疗保险制度的决定》(国发〔1998〕44号)规定对覆盖城镇的所有用人单位及其职工必须按照社会统筹与个人账户相结合的模式缴纳基本医疗保险。从养老保险和医疗保险相关制度来看,制度的覆盖率和水平已经有了很大提升,为退休人员的退休生活提供了各方面的制度保障,成为其日后高质量养老生活重要的制度基础。

国家正式出台的养老法律法规在数量上较少,只有《中华人民共和国老年人权益保障法》(1996)、《社会福利机构管理暂行办法》(1999)等保障了养老工作在法律上的地位,为养老准备奠定了一定的基础,而非正式的各省市自行制定的政策文本则比较

[1] 中国沈阳政府网.《关于机关事业单位工作人员养老保险制度改革决定》(国发〔2015〕2号).<http://www.shenyang.gov.cn/zwgk/system/2015/01/14/010105298.shtml>[EB/OL],2015-01-14.

[2] 南昌市人力资源和社会保障局.《国务院关于建立统一的企业职工基本养老保险制度的决定》(国发〔1997〕26号).<http://rsj.nc.gov.cn/1244shbxsyglczcfg/1184.jsp>[EB/OL],1997-01-16.



多，涉及到了养老事业的方方面面，但是公众真正受益的政策却为数不多。因此，在养老的制度准备方面，需要做到将不同层面的政策法规真正落实在社会公众身上，而不是流于形式。此外，应该重视法律政策的制定，让养老事业受到法律的保护。可以看到，我国的养老事业在制度上取得了一定的成就，为步入老年后的生活作出了一定的准备，使老年生活有了制度上的保障。

## 4.2 经济准备

经济准备是指为步入老年生活之后所预备的各种物质财富的总和，主要包括国家提供的养老保险、社会提供的养老基金储蓄以及个人通过投资储蓄所得的积累等。经济准备在养老准备中占据着战略性的关键地位，经济基础和经济能力是开展一切养老活动的前提，不同个体基于当前的经济层次会出现不同的养老需求，进而作出不同的养老方式和养老服务选择。因此，个体为应对可能出现的各种养老风险、享受更为优质的养老服务、老年生活更为充实健康，就必须在步入老年生活之前作出充足的经济准备。在国家提供养老金的基础上要更加重视个人的财富积累，除基本的银行储蓄外，与养老相关的金融产品、股票、债券等社会提供的理财产品也是一项有利的选择，但当前老人的观念较为保守，偏好安全性高但收益较低的投资理财方式，对养老金融产品缺乏足够的认识。但是总体而言，不论是国家层面、社会层面还是个人层面都愈发重视养老经济准备，为养老经济提供了广阔的市场，国家和社会的经济投入比重都在不断增加，个人的养老投资储蓄意识也在不断增强，整个养老经济准备的环境呈现出积极健康的状态。

由花旗银行和友邦保险联合发布的《中国居民养老准备洞察报告》（2015）主要调查了国内 13 个城市的居民对于养老的态度和准备情况。养老愿望中，有 67% 的受访者开始对养老生活有所准备并进行了各项养老投资和储蓄；在对养老金融产品的认知方面，受访者表示会考虑金融产品安全稳健、收益保障、运作机构等方面的因素；在养老的经济准备方面，超过 60% 的受访者将稳定的投资收益和国家退休金作为老年生活最主要的经济来源，而 1/3 已退休人员认为自己所做的养老准备不足，按照目前的生活水平只能再维持 10 年，75% 的受访者表示有人身保险产品，但只有 21% 的人持商业养老年金保险<sup>[1]</sup>。

总体来看，我国养老准备指数偏低且发展不平衡，养老经济准备较为保守，对商业

[1] 根据《中国居民养老准备洞察报告》整理得出。

保险进行投资意识较差。可以预测，退休政策进行调整之后，公众对于养老的经济准备意识将会增强，退休年龄延迟后，面对身体机能下降、各项开销增多、自由支配时间减少等现实情况的挑战，公众在退休之前将对未来老年生活作出详细的考量和合理的规划，做出多方面的经济准备，缩小当前生活水平与老年生活水平之间的差距。

### 4.3 心理准备

心理准备即为旨在应对个体退休后面临社会和心理上的双重转变可能带来的心理不适应和落差增大所产生的焦虑心情而为其进行的心理教育工作，以提升老年生活适应力，实现在职与退休角色的顺利转换与平稳过渡。

为了防范老年时期可能出现的诸多养老风险，提高老年生活质量，有必要提前对心理建设做好准备。但是，社会公众对于心理准备的意识明显不足，绝大多数群体只是被动地等待退休和老年生活的到来，认为这是一件顺其自然的事，显然这种错误的思想意识对于享受高品质的老年生活是不利的。为了加强社会公众的心理准备意识，除了要对其重要性进行广泛宣传引导之外，更要重视退休准备和养老准备教育工作，即通过对临退休群体进行指导和教育，完成其对在职与退休之间的心理转变，减少因离开工作岗位的不适应性，提高角色转换的适应能力，提前认识并规划老年生活，实现在职到退休之间的平缓过渡。此工作的开展是为了实现老年群体在社会和心理上的双重转变，处于职业生涯后期的群体，升职机会减少、身体机能和核心竞争力下降，退休后成为一个普通人的角色，社会地位的下降使其在心理上表现出极大的不适应性，心理落差增大，从而可能出现失落和焦虑的心情。退休和养老准备教育就是增强对老年生活的了解和信息量，提升对老年生活的适应能力，对老年生活提前进行规划和安排并作出心理建设的过程，从而顺利转换自己的角色。

首先，老年群体应该加强自身的心理调节能力，要适应从工作岗位到回归家庭这一身份的转变，平衡职业和生活的关系，减少二者之间的落差，积极地参加老年教育活动，乐观地面对老年生活带来的转变，打破角色转变带来的局限性；其次，老年人需要养成健康的生活习惯，正确认识衰老这一自然规律。随着年龄的增加，人的各项身体机能都在衰退，但可以通过适当的调整延缓这种衰退，例如通过读书、看报等学习健康的饮食搭配、养生保健、疾病预防等方面的知识，提高身体素质和生活满意度；再次，可以通过企业或社区等载体对其在退休前进行经济规划和理财知识学习。让公众对不同层次的

经济保障有全面清晰的认识,明确基本养老保险、商业养老保险和各种养老理财产品对老年生活的不同作用,使其可以根据自己所需进行不同的经济投资和选择;最后,要重视心理健康教育,注重对其兴趣爱好的培养。心理健康是老年健康的重要组成部分,良好的精神状态可以很大程度地提高老年生活满意度,因而,要重视老年人的心理需求,提高参与社会的能力,可以通过单位的组织或互联网的学习培养不同的兴趣爱好,丰富业余生活和精神世界,加强与人交往的能力。

#### 4.4 服务准备

服务准备指为老年群体提供的各种提高老年人生活质量和水平的服务总称,具体包括医疗卫生、休闲娱乐、康复保健等在内的各项生活服务以及为步入老年生活的群体提供宜居的生活环境,便利的生活设施等。以医疗卫生为例,根据国家卫计委2017年6月发布的数据可以发现:首先,2017年4月底之前,全国范围内的医疗卫生机构有98.7万个。相比去年同期医院增加1406个,基层医疗卫生机构增加4900个;其次,2017年4月底之前,较之去年同期,国营医院的数量减少380个,民营医院的数量增加1786个,全国范围内的医院共有2.9万个;最后,基层医疗卫生机构方面,机构数达到93.0万个,当中疾病预防控制中心的数量增加6个<sup>[1]</sup>。可以看出,医院总量,尤其是民营医院总量、基层医疗卫生机构、疾病预防控制中心在总量上较之2016年均有所增加,说明国家增加了对医疗卫生工作的投入,尤其对于基层医疗卫生机构的增加,更表现出国家对基层医疗卫生事业的重视,优化了老年群体的医疗环境。

营造和谐的养老环境,离不开人文环境和自然环境两方面的支持。在人文环境方面,首先要在全社会营造出一种尊老、敬老、爱老、崇老的文化氛围,在老人居住的小区 and 养老院都应体现文明互助、诚善待老的精神,在住所周边设立宣传栏等普及尊老文化。当前传统的道德伦理受到新型观念的冲击,所以重构养老文化,弘扬孝道传统是养老文化准备中的首要一环;其次,要善于利用社区资源,将老年文化的开展和建设落实在社区层面,开展多样化多层次的老年文化活动,临近的小区敬老院等定期进行联谊活动,增进老年人之间的情感交流,增强老年人之间的社会交往和人际交流,定期向老年人进行反封建迷信等方面的宣传教育,使老年人不再轻信以健康讲座等为形式的骗取钱财的事件;最后,重视老年人精神文化建设,使老年人重拾兴趣爱好,以社区学校、老年大

[1] 国家卫生计生委信息中心.2017年4月底全国医疗卫生机构数[EB/OL].<http://www.nhfpc.gov.cn/mohwsbwstjxxzx/s7967/201706/41573016be1b41719c8ca68dfab05e9d.shtml>,2017-06-12.

学等形式对老年人的兴趣爱好进行重新规划和培养，丰富其精神生活，组织老年人参与适当的社会公益活动，增强老年人的社会认同感和参与感，减少老年人因年龄增大、离开工作岗位而产生的认为自身不再存在价值的心理，发挥地域优势加强老年人之间的互助性。自然环境方面，在老年公寓、养老院、敬老院等老年人的住所周边减少工业生产、汽车行驶等不环保不安全的因素，开发建设满足老年人不同需求的养老生活设施和工具，增强居住的安全性和便捷性。

#### 4.5 技术准备

老年人可以借助技术因素更好地满足自身所需，利用技术因素发挥市场活力。针对不同的老龄个体，因其身体和经济状况等不同，需要的服务必然表现出个性化的特点，需要根据具体情况进行服务的私人订制，增加养老服务的适配性，加强老年人对自身的自主干预能力。因此需要强化需求导向设计，全面提升科技助老，需求导向是任何养老服务提供的基点，老龄群体的需求得以明确，才有可能为不同阶层与年龄的老人提供精准化的服务。

首先，利用科技力量进行老年人生活辅助产品的开发可以在很大程度上增加老年人生活的灵活性与适应性，根据老人不同的身体状况，借助不同的技术实现不同的功效。例如，为听力障碍的老人提供助听器的使用可以使老年人重新进行正常交流，为腿脚有疾的老人设计的金属拐杖能够根据其身高的不同而进行伸缩，大大增加了使用的稳定性。针对老人个性化需求制定的各种有助于老年人生活的技术性工具在很大程度上简便了老年人的生活，提升了科技助老的能力；其次，随着互联网时代的到来，智能养老服务以其科技化、信息化的优势，一直创新着养老服务方式，智能养老服务平台借助网络优势，将通讯系统、智能控制系统等相衔接，对老年人进行实时监测，构建起老人、家庭联络人、医院或其他医疗机构三方联动的网络，一旦老人发生意外，其余两方可以迅速得到消息并进行紧急救助；最后，在提供生活服务方面，可以通过设计 App 软件搭载其特定的智能终端设备，推送各种与养老相关的信息与服务，例如健康饮食、中医养生、医疗保健等相关内容。

科技通过其独有的优势促使着养老服务产业的升级转型，以独特的方式创新养老服务方式，通过多方的合作整合各类资源以提升服务质量，创造性地成为一种新型养老服务模式。

本章小结：退休准备以劳动者个体为基点对退休后的生活作出提前的规划与考量，而养老准备涉及到养老的全要素准备，更具宏观性和全局性。本章阐述了在退休政策调整的前提下，从退休准备到养老准备所经历的路径和内容，主要包括制度准备、经济准备、心理准备、服务准备以及技术准备五方面的内容。可以看出，整个过程是由国家、社会、个人等多方主体共同参与，共同构成的一种综合制度框架。

## 第五章 退休政策调整视角下完善养老准备的政策建议

本章主要讨论退休政策调整视角下完善养老准备的相关政策建议，主要从养老服务实现方式、退休政策调整和养老金的关系以及对退休政策的建议三个部分展开。

### 5.1 创新养老服务实现方式，加快建立和完善社会养老服务体系

养老方式支撑着养老服务的实现方式，养老服务的实现方式又受制于养老金制度，而养老金制度的一个重要参量则是退休政策。要使个体的养老行为充分自由，必须要优化相关政策，创新养老服务实现方式。

养老服务体系建立的目的在于提高老年人生活质量水平和保障老年人的基本权益，为实现这一目的，必须将各种独立的资源进行交换，从而满足老年人的不同需求。养老服务产业的发展不能单纯地依靠政府部门，政府部门在制定相关政策引导后，需要调动和利用多方资源，将社会资本和社会网络的力量引入其中，根据上文数据分析结果，即存在延退意愿的群体更倾向于社区养老的方式，因而需要逐步对社区养老综合服务体系加以完善。

根据国务院印发的《社会养老服务体系规划建设规划（2011-2015年）的通知》，可以总结出我国多元化社会化养老服务是以老年人基本需求为出发点，提高老年人晚年生活质量和水平为目的，集居家、社区、机构养老服务于一体的新型养老服务理念和模式，充分表现出了政府、社会组织以及企业之间的通力合作与协同共治<sup>[1]</sup>。我国养老服务体系的建设与完善需要以老龄群体的公共利益为导向，进行严格合理的需求评估机制，以老年人不同的经济水平和身体状况等为标准，充分考虑分析其个体需求差异，提供针对性的服务。

为了应对当前在退休政策调整下劳动者对于社会化养老服务需求显著增加的现实，可以将社区养老和机构养老进行有机的连接，通过财政补贴和税收优惠等政策形式建立起“社区型机构养老服务体系”以创新养老服务实现方式，融合后的养老方式一方面可以发挥其规模性显著和与老人居住地临近的优势，以解决老人的精神心理需求；另一方面能够享受生活照护、医疗保健、康复训练等方面专业化的服务以减轻家庭的养老负担。

#### 5.1.1 服务供给主体间关系与比较优势

[1] 国务院办公厅. 国务院办公厅关于印发社会养老服务体系规划建设规划(2011-2015年)的通知[EB/OL]. [http://www.gov.cn/jzwgk/2011-12/27/content\\_2030503.htm](http://www.gov.cn/jzwgk/2011-12/27/content_2030503.htm), 2011-12-27.

虽然政府部门在提供养老服务时能够在政策、土地等方面给予各种力度的扶持，政府有义务对公益福利性事业进行总体的指导，起到把握全局，协调各方的作用，是养老服务供给最为重要的输出方，但是养老事业关乎全社会的利益，仅靠政府单方面的力量很难享受到最为优质的服务，需要引入多方力量共同参与，引入和鼓励竞争机制，使得养老服务业发挥出社会化、产业化的效应。

社区型机构养老服务体系的建立和发展离不开政府的主导、社区的支持、社会组织的参与以及家庭的理解（图6）。通过政府、社区、社会组织 and 家庭的通力合作，“社区型机构养老服务体系”的服务供给主体基本确立，市场机制的作用得以发挥，资金筹集渠道的多元化、专业服务人员的职业化以及行业制度的规范化能够促使养老服务行业的社会化发展，加快“社区型机构养老服务体系”的市场化运行。

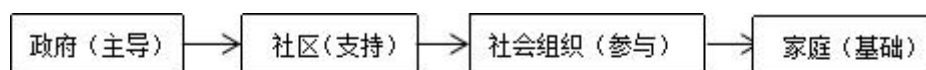


图6 服务供给主体间结构

### 5.1.2 社区型机构养老服务体系的基本构成

退休政策调整会使公众对养老方式产生新的需求，因而需求驱动是“社区型机构养老服务体系”的直接推动因素。目前，养老服务体系建立应当立足于内外环境的变化，实现从“被动要求”向“群众需求”的跨越式转变，需求驱动本质上可以看做是一种服务模式的生长。可以确定的是，需求驱动的概念在“社区型机构养老服务体系”建设当中形成，将会在很大程度上降低资源的浪费，提高资源的利用效率，帮助形成一种更加合理有效的模式。需求作为能够使人们欲望达到最大程度满足的一种动态能力，是“社区型机构养老服务体系”建设的前提与基础。养老服务体系应该以公众的需求为前提和导向而存在和发展，由于需求动态持续的特性，对于老龄群体当前和预期需求的了解尤为重要。

基于公众对于养老服务具有生活服务、健康保健、经济保障、精神文化以及社会参与等方面的需要，因而“社区型机构养老服务体系”的建立应该以此为基础，提供精准化的服务，消除碎片化服务供给，提高整合性服务质量。“碎片化”即政府部门在现行的管理模式下，组织部门内部各类业务相互分割，致使组织失去了整体性的特点以适应专业化分工的需要，组织内部被划分为各类不同的职能部门，从而导致政府部门在提供

公共服务时出现冲突、隔膜的状态。当前养老服务提供在政策扶持和财政补贴等方面碎片化的现状难以满足养老服务的实际需求，对各种分散化的资源进行优化整合成为必须。整合性服务即通过一体化和交互化的途径，促使各管理主体采用合作的方式，达到资源整合及有效提供服务的目的。构建“社区型机构养老服务体系”对缓解资金不足、减轻政府负担、促进社会和谐稳定等具有重要意义。因此，通过在社区中建立综合的服务中心，提供多层次的服务尤为重要，老年人对于不同服务的需求往往超出了单一领域，因而有必要将服务资源进行有效整合。

经过整合后的服务包括生活照料、医疗保健、文化娱乐、精神慰藉、紧急救援、法律咨询、老年教育以及自我实现八个方面（图7）。将碎片化、分散化的服务资源进行有效整合，加强各项服务内容之间的联系，能够很大程度上解决服务提供碎片化与公众需求多元化之间结构性的矛盾，增加养老服务的协同效应，提高服务管理水平，为退休政策调整的顺利施行提供配套服务。

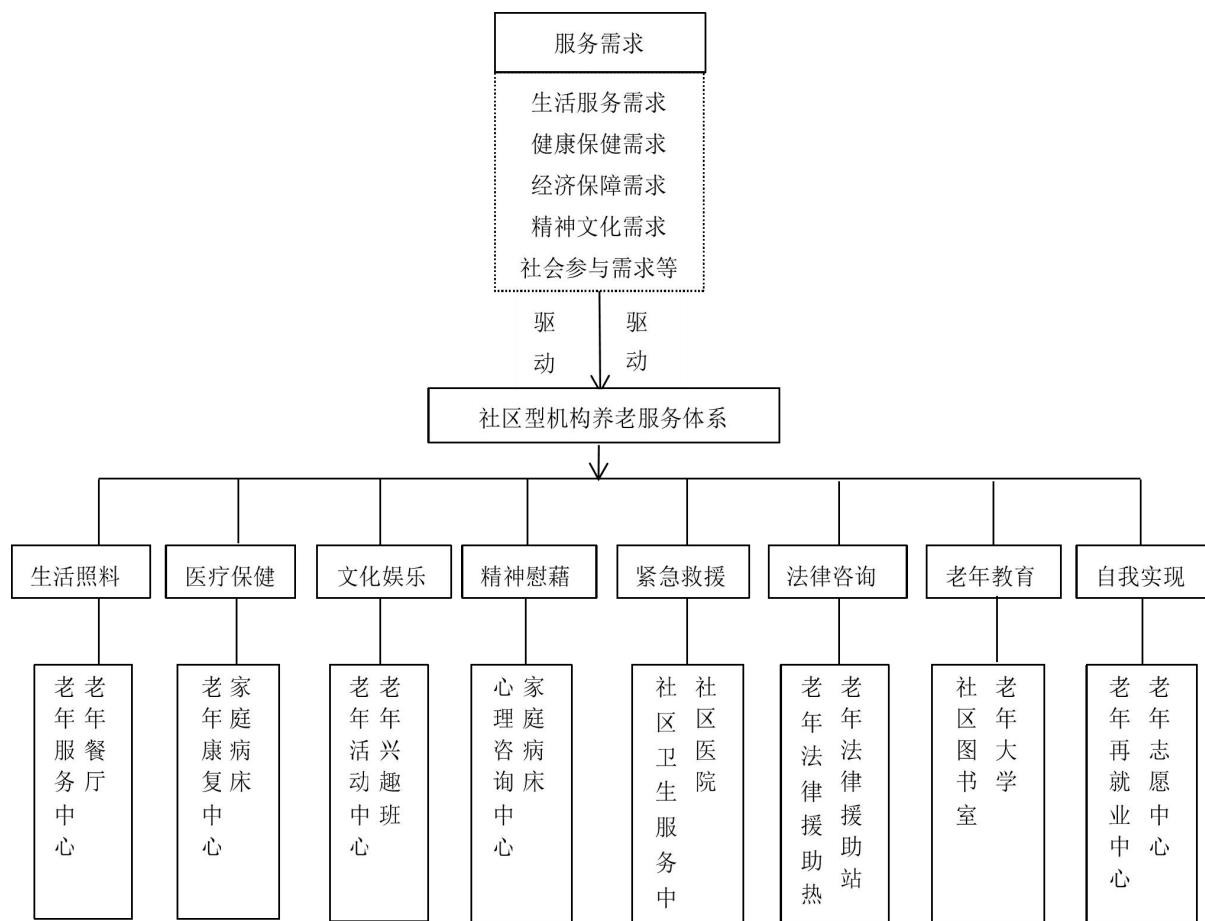


图7 社区型机构养老服务体系基本构成



## 5.2 退休政策调整与养老金制度相匹配，平衡老年福利

我国的养老保险制度起始于1951年颁布的《中华人民共和国劳动保险条例》，1997年国务院出台的政策文件统一了企业职工基本养老保险制度<sup>[1]</sup>，通过90年代的几次改革之后，我国的养老保险制度基本实现了社会统筹和个人账户相结合的模式。

数据表明，我国于2016年底共计37930万人参加了城镇职工基本养老保险。其中，参保职工27826万人，比上年末增加1607万人，参保离退休人员10103万人，较去年末增加962万人。2016年城镇职工基本养老保险基金比上年增长将近1/5，金额为35058亿元，其中征缴收入26768亿元，比上年增长16.3%<sup>[2]</sup>，社会保障制度运行平稳。我国的养老保险制度通过数次改革总体上取得了较大成就，创新了养老保险的制度结构，促进了我国经济体制的转轨和社会发展进程，养老保险制度变革实现了保障范围变广、养老金计发科学、资金来源多元等目的，但同样也不可避免地出现了隐性债务、空帐运行、基金缺口、管理不规等问题。

在当前基本养老保险制度下实行延迟退休政策能够维持养老保险制度的稳健运行与可持续发展，进而推动我国经济的持续增长，但是延迟退休政策不但会延长职工在职工作的时间，而且会推后其领取养老金的时间，因此职工退休利益可能会受到影响，进而影响其整体收入分配的水平。所以，必须使职工提前了解当前基本养老金制度可能为其退休利益带来的影响，制定与当前养老金制度相适应相衔接的退休制度，使福利得到平衡。

首先，退休政策的调整不能只考虑人口老龄化、人均寿命延长等影响因素，而是应该将工资增长率和养老金增长率等参数也纳入其中进行考虑，并保证其稳定性；其次，建立退休政策调整的激励机制，提高职工对于延迟退休政策的积极性，逐渐提高养老金替代率，建立养老金正常调整机制；最后，建立起企业和个人共同缴费的企业年金制度，为职工退休后提供经济支持，降低职工对延迟退休年龄的后顾之忧和心理压力。

## 5.3 针对不同目标群体，制定差异化退休政策

当前我国的社会化养老服务体系依然面临着发展不平衡与滞后性的问题，而退休政策调整又加剧了劳动者对于社会化养老服务方式的偏好与选择，这种矛盾和差距要求延

[1] 中华人民共和国中央人民政府.《国务院关于建立统一的企业职工基本养老保险制度的决定》(国发〔1997〕26号)[EB/OL].[http://www.gov.cn/ztl/nmg/content\\_412509.htm](http://www.gov.cn/ztl/nmg/content_412509.htm),2006-10-03.

[2] 中国经济网.《2016年度人力资源和社会保障事业发展统计公报》发布[EB/OL].[http://www.ce.cn/xwzx/gnsz/gdxw/201705/31/t20170531\\_23357935.shtml](http://www.ce.cn/xwzx/gnsz/gdxw/201705/31/t20170531_23357935.shtml),2017-5-31.

迟退休年龄政策的出台必须将养老服务体系的建设和纳入其中进行统筹与综合的考虑，并且为了缩小矛盾与差距应考虑将延迟政策推迟出台。

此外，在退休年龄政策的制定上，要体现出渐进式、差异化、有弹性的政策原则。渐进式是基于社会公众当前对于延迟退休政策的认可度不高而在政策推行力度上进行的调整，在政策推行初期，政策力度较小，待政策推行时间增加，公众适应性和政策影响力增加，力度也逐渐加大。差异化是基于劳动者不同的职业特征和身体健康状况等的不同而制定的不同退休年龄，以个体劳动贡献为基础决定其具体的退休年龄。有弹性则是指退休年龄政策的制定应该在劳动者退休意愿的基础上考虑个体劳动质量的差异、用人单位性质的差异等，使劳动者的退休年龄可以在某个弹性的范围内进行增加和减少，而不是所有人的退休年龄都按照同样的标准执行。退休年龄政策的制定，要充分考虑人口老龄化程度、经济发展水平、人均寿命等约束性政策条件，以此为依据，对退休年龄政策进行深入且灵活的规划设计。在养老方式上，针对不同人群的不同特点，实行与退休年龄政策相配套的相关制度，实现政策的最优目标。

调整退休年龄要在公众意愿和政策制定之间寻求适当的平衡，而差异化政策是获得这种平衡的重要方式，即针对具有不同特征的群体制定不同的退休年龄政策和养老服务政策。以养老方式为例，调查中若实行延迟退休政策，公众对于社会化养老方式的需求明显上升，这就要求养老服务产业建设中必须加大社会化养老服务体系的投入比例，以适应公众需求。

本章小结：本章对退休政策调整视角下的养老准备制度实现进行了三方面的讨论，分别为创新养老服务实现方式，加快建立和完善社会养老服务体系，逐步建立起“社区型机构养老服务体系”；退休政策调整与养老金制度相匹配，平衡老年福利，主要包括退休政策的调整需对养老金参数进行考虑，并且建立退休政策调整的激励机制和企业年金制度；针对不同目标群体，制定渐进式、差异化、有弹性的退休政策。

## 第六章 研究结论和展望

### 6.1 研究结论

本研究通过对中国 10 省市的调查数据分析发现，我国劳动者的退休意愿表现为选择按时退休、提前退休、延迟退休递减的态势。养老方式的选择意愿在数量上总体表现为选择居家养老最多、机构养老次之、社区养老最少的特点。在影响养老方式选择意愿的因素中，年龄、健康、家庭人口、工作收入等因素对养老方式选择意愿影响显著，印证了以往的相关研究结论。但通过数据分析发现，职业类型中的企业职工选择社区养老的比例明显高于机关事业单位职工，这不同于先前的研究结论。除此之外，研究还发现了一些新的问题和结论：第一，理财方式为购买保险的劳动者选择机构养老的比例要高于以银行储蓄为主的群体；第二，有延迟退休意愿的群体更偏好于社区养老，期望退休年龄 60-65 岁的群体在社区养老的选择上最为显著。因此可以得出，退休预期因素对劳动者养老方式的选择意愿存在较为明显的影响。

### 6.2 理论贡献

本研究的理论贡献在于：首先，遵循退休政策调整——退休意愿——退休准备——养老准备——养老行为改变的规律，发现劳动者退休意愿及退休政策调整将如何影响个体养老行为；其次，构建出养老方式选择影响因素的四维分析框架，在以往研究的个体因素、家庭因素、经济因素的基础上增加了退休预期因素，通过这一框架明晰影响养老方式选择的因素；再次，在对数据进行统计分析的基础上探究出退休政策调整对养老方式选择产生影响的机理，即依靠健康需求驱使、生存环境依赖、经济收入调节及心理文化诱导四个方面，在退休政策调整与养老方式转变之间进行交换与调试，促使养老方式发生转变，而制度、经济和文化三方面的保障措施对其转变起着支撑作用；最后，根据数据分析结果和相关理论分析提出政策建议，主要为对养老服务实现方式的建议、对退休政策调整和养老金制度关系的建议以及对退休政策调整方案的建议。

### 6.3 未来展望

作为一项探索性研究，本文严格遵循了数据分析的模型与方法，对退休政策调整视角下养老方式选择差异性进行了深度探究和规律总结，在构建分析框架的基础上层层深入，明晰了退休政策调整如何对个体养老行为发生作用。但依然存在不足之处：第一，养老行为包含多方面内容，本文由于研究重点和现实情况，只对其中一个方面即养老方式选择进行了实证研究，在以后的研究中，可以在此基础上对其他方面进行深层次的探讨；第二，在养老方式选择差异性的研究中，进行影响因素框架设计时，可能存在某些问卷之外的变量未被考虑进来的情况，在以后的研究中，可以将更多相关变量纳入考虑范围之内；第三，在进行数据分析时，可能还存在其他方法可对数据进行深层次的处理与挖掘，在今后的研究中需继续学习更多的数据统计与处理的方法。

## 参考文献

- [1]Jills. Grigsby,S. Jay Olshansky.The demographic components of population aging in China[J].Journal of Cross-Cultural Gerontology,1989(4):307.
- [2]全国老龄工作委员会办公室.中国人口老龄化发展趋势预测研究报告[EB/OL].<http://www.china.com.cn/chinese/news/1134589.htm>,2006-02-24.
- [3]熊金才.家庭结构的变迁与家庭保障功能的弱化[J].太平洋学报,2006(8):73-75.
- [4]CHARLS 研究团队.中国人口老龄化的挑战——中国健康与养老追踪调查（CHARLS）全国基线调查报告[R].北京:国家发展研究院,2013.
- [5]李伟峰,梁丽霞.社区照顾理论及其在中国的实践问题[J].济南大学学报(社会科学版),2008(1):12.
- [6]中共中央马克思恩格斯列宁斯大林作译局.马克思恩格斯全集:第 12 卷[M].北京:人民出版社,1998:740.
- [7]张江河.论利益与政治[M].北京:北京大学出版社,2002:86.
- [8]彭华民,黄叶青.福利多元主义:福利提供从国家到多元部门的转型[J].南开学报(哲学社会科学版),2006(6):40-48.
- [9]梁君林.基于社会支持理论的社会保障再认识[J].苏州大学学报,2013(1):42-43.
- [10]彭希哲,胡湛.公共政策视角下的中国人口老龄化[J].中国社会科学,2011(3):123.
- [11]林义.我国退休制度改革的政策思路[J].财经科学,2002(5):194.
- [12]张士斌.历史语境中的退休政策调整:概念谱系、层叠问题与改革方略[J].中国软科学,2014(9):1.
- [13]Edward P. Lazear."Why is There Mandatory Retirement Age" [J]. Journal of Political Economy,1979(87):1261-1284.
- [14]Anderw,A.S.New Evidence on Pensions,Social Security and the Timing of Retirement[J].Journal of Public Economics,1998(2):207-236.
- [15]Butrical Barbara ,Karen E Smith,Eugene Steuerle C.Working for a Good Retirement[R].Retirement Project Discussion Paper Washington,DC:Urban Institute.2006(3):141-177.
- [16]Gruber, J. and D. Wise eds.Life-cycle Consumption and Labor Supply: An Explora

- tion of the Relationship between Income and Consumption over the Life-cycle[J]. American Economic Review,1974(64):188—194.
- [17]李琴,彭浩然.谁更愿意延迟退休?——中国城镇中老年人延迟退休意愿的影响因素分析[J].公共管理学报,2015(2):119.
- [18]王军,王广州.中国城镇劳动力延迟退休意愿及其影响因素研究[J].中国人口科学,2016(3):81.
- [19]张熠.延迟退休年龄与养老保险收支余额:作用机制及政策效应[J].财经研究,2011(7):4-5.
- [20]柳瑞清,金刚.人口红利转变、老龄化与提高退休年龄[J].人口研究,2011(4):39-40.
- [21]郑秉文.欧债危机下的养老金制度改革——从福利国家到高债国家的教训[J].中国人口科学,2011(5):7-8.
- [22]王铮.从家庭保障功能看延迟退休政策[J].贵州师范大学学报(社会科学版),2015(1):5-6.
- [23]Walker J.Changing Concepts of Retirement:Educational Implications[M].Aldershot,England: Arena,1966.
- [24]Michael Mink.Financial Preparation of Retirement Plans[J].ERC Research,2012.
- [25]陈培浩.公务员退休准备教育研究[J].当代社科视野,2013(7-8):39.
- [26]叶文振.论养老资源的自我积累[J].南方人口,1998(1):43.
- [27]陈赛权.养老资源自我积累制初探[J].人口学刊,1998(5):18.
- [28]穆光宗.我国养老风险研究[J].华中科技大学学报(社会科学版),2014(6):103.
- [29]徐俊、风笑天.独生子女家庭养老责任与风险研究[J].人口与发展,2012(5):3-4.
- [30]李树燕、张慧.养老储备:个人主体性多元协作[J].学术探索,2012(3):43.
- [31]Brunon Synak.Formal Care For Elderly People In Poland[J].Journal of Cross-Cultural Gerontology,1989(4):125.
- [32]Bianca Brijnath.Why does institutionalized care not appeal to Indian families? Legislative and social answers from urban India[J]. Ageing and Society ,2012(4):697-717.
- [33]穆光宗.中国传统养老方式的变革和展望[J].中国人民大学学报,2000(5):40.
- [34]陈皆明.中国养老模式:传统文化、家庭边界和代际关系[J].西安交通大学学报(社会科学版),2010(6):44.

- [35]赵向红.我国家庭养老方式变迁与功能优化[J].理论探讨,2012(5):169.
- [36]姚远.从宏观角度认识我国政府对居家养老方式的选择[J].人口研究,2008(2):16.
- [37]郭竞成.居家养老模式的国际比较与借鉴[J].社会保障研究,2010(1):30.
- [38]翟德华,陶立群.居家养老与机构养老选择决策模型理论研究[J].城市与人口分析,2000(S1):63.
- [39]罗亚萍等.城市居民养老方式的变化趋势、存在问题及对策研究——基于对西安市居民养老方式的调查[J].西安交通大学学报(社会科学版),2013(1):39.
- [40]李学斌.我国社区养老服务研究综述[J].宁夏社会科学,2008(1):42.
- [41]A. Pavey,D. Pstios.Formal and informal Community Care to Older Adults Comparative Analysis of the United States[J].Journal of Family and Economic Issues,1993(3):271-299.
- [42]朱冬梅.养老服务需求多元化视角下的社会组织建设[J].山东社会科学,2013(4):48.
- [43]席恒.分层分类:提高养老服务目标瞄准率[J].学海,2015(1):81.
- [44]约翰·罗根,边馥芹.城市老年人与已婚子女同住的观念与现实[J].中国人口科学,2003(2):46.
- [45]肖洁.城市居民养老方式选择的代际比较——基于认知、情感、行为倾向角度的分析[J].市场与人口分析,2007(1):75.
- [46]吴翠萍.城市居民的居住期望及其对养老方式选择的影响[J].人口与发展,2013(1):55.
- [47]徐小平.城市首批独生子女父母养老方式选择[J].重庆社会科学,2010(1):74-75.
- [48]Petri Bockerman,Edvard Johansson.Institutionalisation and subjective wellbeing for old-age individuals:Is life really miserable in care homes?[J]. Ageing and Society , 2012(7):1176-1192.
- [49] Da Vanzo J,Chan A.Living arrangements of older Malaysians:Who coresides with their adult children?[J]. Santa Monica, CA. :Rand,1994(1):95-113.
- [50]Judge, T. A, Heller, D and Mount, M. K.Five-factor model of personality and job satisfaction:A meta-analysis[J].Journal of Applied Psychology,2002(3):530-536.
- [51]Ho, C. Q and Hensher, D. A.A workplace choice model accounting for spatial competition and agglomeration effects[J].Journal of Transport Geography,2016(1):193-203.
- [52]龙书芹,风笑天.城市居民的养老意愿及其影响因素[J].南京社会科学,2007(1):98-102.

- [53]韦云波.贵阳市城乡老年人养老意愿及影响因素[J].南京人口管理干部学院学报,2010(4):47-61.
- [54]杨敏,钱英.城市社区老年人养老方式选择及其影响因素研究[J].护理研究,2012(1):37-39.
- [55]王树新,赵智伟.第一代独生子女父母养老方式的选择与支持研究——以北京市为例[J].人口与经济,2007(4):52-57.
- [56]龙书芹,风笑天.城市居民的养老意愿及其影响因素——对江苏四城市老年生活状况的调查分析[J].南京社会科学,2007(1):104-105.
- [57]袁秀.城市居民养老意愿与养老模式研究——以石家庄市、邯郸市为例[J].经济论坛,2012(4):125-126.
- [58]顾永红.农村老年人养老模式选择意愿的影响因素分析[J].华中师范大学学报(人文社会科学版),2014(3):9-12.
- [59]张琪,张栋.北京市老年人养老方式选择及影响因素研究[J].经济与管理研究,2014(7):102-105.
- [60]姜向群,丁志宏,秦艳艳.影响我国养老机构发展的多因素分析[J].人口与经济,2011(4):58-62.
- [61]蒋岳祥,斯雯.老年人对社会照顾方式偏好的影响因素分析——以浙江省为例[J].人口与经济,2006(3):8-11.
- [62]左冬梅,李树茁,宋璐.中国农村老年人养老院居住意愿的影响因素研究[J].人口学刊,2011(1):24-31.
- [63]丁煜,叶文振.城市老人对非家友养老方式的态度及其影响因素[J].人口学刊,2001(2):12-16.
- [64]刘芝容,彭宇.湖南省社区居家养老的需求分析[J].消费经济,2012(4):63-66.
- [65]姜向群,刘妮娜.老年人长期照料模式选择的影响因素研究[J].人口学刊,2014(1):16-21.
- [66]邓颖,李宁秀,刘朝杰,等.老年人养老模式选择的影响因素研究[J].中国公共卫生,2003(6):731-732.
- [67]赵迎旭,王德文.老年人对非家庭养老方式态度的调查报告[J].南京人口管理干部学院学报,2006(4):31-32.
- [68]周宇.养老机构发展呼唤创新——基于北京市海淀区养老机构的调研[J].技术经济与管理研究,2010(5):115-117.



- [69]李敏.社区居家养老意愿的影响因素研究——以北京市为例[J].北京社会科学,2014(1):49-50.
- [70]初炜,胡冬梅,宋桂荣,等.老年人群养老需求及其影响因素调查分析[J].中国卫生事业管理,2007(12):836-837.
- [71]李兵.基本养老服务制度建设的理论阐释和政策框架[J].人口研究,2015(2):98.
- [72]王素英.中国社会养老服务体系建设现状及发展思路[J].社会福利,2012(9):4.
- [73]刘晓梅.我国社会养老服务面临的形势及路径选择[J].人口研究,2012(5):104.
- [74]敬义嘉,陈若静.从协作角度看我国居家养老服务体系的发展与管理创新[J].复旦学报(社会科学版),2009(5):133.
- [75]丁志宏,王莉莉.我国居家养老中社区为老服务的均等化研究[J].社会保障研究,2011(3):10.
- [76]王桂云.多元化社会养老服务体系建设对策研究[J].中国人口资源与环境,2015(1)2:166.
- [77]董红亚.我国社会养老服务体系的解析和重构[J].社会科学,2012(3):68.
- [78]梁义柱.养老产业化发展路径选择——从物质养老到精神养老[J].东岳论丛,2013(3):186.
- [79]闫俊.论社会养老服务体系建设与养老文化传承[J].社会保障研究,2012(2):47.
- [80]周明,韩茜薇.延迟退休背景下劳动者养老方式选择意愿影响因素分析——基于我国10省市调查数据的实证分析[J].西北大学学报(哲学社会科学版),2017,47(2):42.
- [81]吕志勇,王霞.延迟退休年龄对社保养老基金收支规模及就业的影响[M].北京:经济科学出版社,2016:8.
- [82]张士斌.历史语境中的退休政策调整:概念谱系、层叠问题与改革方略[J].中国软科学,2014(9):5-6.
- [83]汪伟.人口老龄化、生育政策调整与中国经济增长[J].经济学(季刊),2016(10):68.
- [84]孙平、彭青云.人口老龄化背景下美德老年人力资源开发经验及启示[J].中国人力资源开发,2016(21):81.
- [85]陈子季、高书国.迈向教育强国[EB/OL].[http://www.moe.gov.cn/jyb\\_xwfb/moe\\_2082/zl\\_2017n/2017\\_zl68/201711/t20171123\\_319784.html](http://www.moe.gov.cn/jyb_xwfb/moe_2082/zl_2017n/2017_zl68/201711/t20171123_319784.html),2017-11-23.
- [86]肖浩,鲁原平.中国渐进式延迟退休年龄的经济效应分析——基于D-CGE模型[J].宏观经济研究,2016(8):45.

- [87]乔宁波.养老模式选择研究[D].上海:华东师范大学,2016.
- [88]柴效武.养老资源探析[J].人口学刊,2005(2):27.
- [89]张丽雅,宋晓阳.信息技术在养老服务业中的应用与对策研究[J].科技管理研究,2015(5):170.
- [90]席恒、任行、翟绍果.智慧养老:以信息化技术创新养老服务[J].老龄科学研究,2014(7):18-19.
- [91]姜向群,张钰斐.社会化养老:问题与挑战[J].北京观察,2006(10):22-23.
- [92]陈友华.居家养老及其相关的几个问题[J].人口学刊,2012(4):51-59.
- [93]王莉莉.中国居家养老政策发展历程分析[J].西北人口,2013(2):66-72.
- [94]屈昌辉.建立以社区养老为中心的养老服务产业体系研究[J].城市发展研究,2015(11):c4.
- [95]穆光宗.我国机构养老发展的困境与对策[J].华中师范大学学报(人文社会科学版),2012(3):31.
- [96]屈群苹,许佃兵.论现代孝文化视域下机构养老的构建[J].南京社会科学,2016(2):93.
- [97]章晓懿,梅强.影响社区居家养老服务的因素研究:个体差异的视角[J].上海交通大学学报(哲学社会科学版),2011(6):23-29.
- [98]王琼.城市社区居家养老服务需求及其影响因素——基于全国性的城市老年人口调查数据[J].人口研究,2016(1):99-110.
- [99]Lee Y. J and Xiao Z. “Children’s support for elderly parents in urban and rural china” :Results from a national survey” [J].Journal of Cross-Cultural Gerontology,1998(44):1010—1041.
- [100]慈勤英,宁雯雯.多子未必多福—基于子女数量与老年人养老状况的定量分析[J].湖北大学学报(哲学社会科学版),2013(4):69 -70.
- [101]左冬梅,李树茁,宋璐.中国农村老年人养老院居住意愿的影响因素研究[J].人口学刊,2011(1):24-31.
- [102]段世江,李薇.我国农村老年人居住安排影响因素研究[J].河北大学学报(哲学社会科学版),2013(1):89-93.
- [103]曾毅,顾大男,Jama Purser,等.社会、经济与环境因素对老年健康和死亡的影响——基于中国 22 省份的抽样调查[J].中国卫生政策研究,2014(6):55.
- [104]王彤,黄希庭,毕翠华.身体健康对中国人幸福感的影响:宗教信仰的调节作用[J].中国

临床心理学杂志,2014(6):1053.

## 附录

### 调查问卷

填表说明：请选出符合自己实际情况的选项数字并填在答案选项之后的  之中，无特殊说明的均为单选；多选题请按要求填写；选“其他”选项的，请在“\_”处填写具体内容。

1. 您的性别是：

(1)男 (2)女

2. 您的民族是：

(1)汉族 (2)其他民族（请注明）\_\_\_\_\_

3. 您现在的年龄是：

(1)16-30岁 (2)31-45岁 (3)46-60岁 (4)61-65岁 (5)66岁及以上

4. 您初次参加工作时的年龄是：

(1)18岁及以下 (2)19-22岁 (3)23-25岁 (4)26岁及以上

5. 您的最后学历为：

(1)初中及以下 (2)高中或中专 (3)大专 (4)大学本科 (5)硕士 (6)博士

6. 现在与您居住在一起的家庭人口数为：

(1)3人及以下 (2)4-5人 (3)6人及以上

7. 需要您抚养和赡养的子女和老年人口数为：

(1)0人 (2)1人 (3)2人 (4)3人 (5)4人及以上

8. 您家中有独立收入来源的人数为：

(1)1人 (2)2人 (3)3人及以上

9. 您的婚姻状况为：

(1)未婚 (2)已婚 (3)离异 (4)丧偶

10. 请您在 0-9 分中为您的健康状况打分（其中 9 分代表您心目中最好的状况，0 分代表您心目中最差的状况）：

0	1	2	3	4	5	6	7	8	9
<input type="checkbox"/>	<input type="checkbox"/>	<input type="checkbox"/>	<input type="checkbox"/>	<input type="checkbox"/>	<input type="checkbox"/>	<input type="checkbox"/>	<input type="checkbox"/>	<input type="checkbox"/>	<input type="checkbox"/>

11. 您的职业类型为：

(1)政府公务人员（如果选择此选项，请回答 11.1 题）

(2) 事业单位职员（如果选择此选项，请回答 11.2 题）

(3) 企业职工（如果选择此选项，请回答 11.3 题和 11.4 题）

(4) 其他（请注明）\_\_\_\_\_

11.1 如果 11 题中您选择的是(1)，即政府公务人员，您的职级类别是：

(1) 厅级以上 (2) 厅局级 (3) 县处级 (4) 科级及以下

11.2 如果 11 题中您选择的是(2)，即事业单位职员，您的专业技术职称是（或相当于）：

(1) 正高级 (2) 副高级 (3) 中级 (4) 初级

11.3 如果 11 题中您选择的是(3)，即企业职工，您在单位中所处位置是：

(1) 高级管理人员 (2) 中级管理人员 (3) 普通职工

11.4. 如果 11 题中您选择的是(3)，即企业职工，您所在的岗位类型是：

(1) 生产经营类 (2) 专业技术类 (3) 工勤服务类 (4) 其它（请注明）\_\_\_\_\_

12. 请您对目前的工作/劳动状态进行选择：

	非常不满意	不满意	一般	满意	非常满意
12.1 工作收入	1	2	3	4	5
12.2 工作福利	1	2	3	4	5
12.3 工作强度	1	2	3	4	5
12.4 工作自主性	1	2	3	4	5
12.5 工作压力	1	2	3	4	5

13. 您个人目前的收入来源有（最多选三项）：

(1) 工资性收入 (2) 经营性收入 (3) 财产性收入（房屋租赁、固定资产收入等）

(4) 转移性收入（国家或其他机构给予的经济支持） (5) 其它（请注明）\_\_\_\_\_

14. 在您目前的消费类型中，各种消费所占比例大致为：

	(1)	(2)	(3)	(4)	(5)
14.1 生活消费	20%以下	30%	40%	50%	60%以上
14.2 健康消费	10%以下	20%	30%	40%	50%以上
14.3 闲暇消费	10%以下	20%	30%	40%	50%以上
14.4 教育消费	10%以下	20%	30%	40%	50%以上
14.5 其它_____	10%以下	20%	30%	40%	50%以上

15. 您目前主要的理财方式有哪些（最多选三项）？

(1) 无 (2) 银行储蓄 (3) 购买保险 (4) 购买债券 (5) 购买基金

(6) 购买股票 (7) 购买房产 (8) 其它 (请注明) \_\_\_\_\_

16. 我国现在的养老保险缴费政策是, 个人依照本人基本工资的 8%, 最低缴费年限 15 年, 您认为这一政策对您 (或与您相似的人) 现在的生活水平:

(1) 有很大影响 (2) 有较大影响 (3) 没有影响

17. 如果对我国养老保险缴费政策进行改革, 您认为下列哪一种改革方案对您个人 (或与您相似的人) 更为有利?

(1) 维持个人 8% 缴费率与 15 年缴费最低年限, 提高缴费基数 (基本工资水平)

(2) 降低个人缴费费率至 5%, 提高缴费基数 (基本工资水平), 延长缴费年限

(3) 降低个人缴费费率至 3%, 提高缴费基数 (基本工资水平), 延长缴费年限

18. 您是否了解本单位的现行退休政策?

(1) 了解 (2) 不了解

19. 基于单位实际, 您认为延迟退休对于本单位新进员工数量影响程度如何?

(1) 有影响 (2) 无影响 (3) 不清楚

20. 您认为延迟退休年龄对于个人 (或家庭) 最主要的好处是:

(1) 增加经济收入 (2) 获得社会认可

(3) 实现个人价值 (4) 其他 (请注明) \_\_\_\_\_

21. 您认为延迟退休年龄对于个人 (或家庭) 最不利的影晌是:

(1) 延长工作时间 (2) 减少闲暇时间

(3) 减少家庭照顾 (4) 其他 (请注明) \_\_\_\_\_

22. 您认为延迟退休年龄对于社会的好处是 (最多选三项):

(1) 有利于老年人人力资源开发 (2) 有利于缓解未来劳动力供给不足

(3) 有利于促进老年消费市场的开发 (4) 减缓养老金支付压力

(5) 其他 (请注明) \_\_\_\_\_

23. 您认为延迟退休年龄对于社会最不利的后果是:

(1) 不利于年轻人就业 (2) 增加了个体养老预期的不确定性

(3) 造成一定程度的社会不公平 (4) 其他 (请注明) \_\_\_\_\_

24. 您认为我国推行延迟退休年龄政策还需要哪些条件支持 (最多选三项)?

(1) 提高养老金水平 (2) 完善养老设施 (3) 健全医保制度

(4) 完善人口政策 (5) 发展养老产业 (6) 其他 (请注明) \_\_\_\_\_

25. 退休年龄与每个人的工作性质、身体状况等密切相关, 您认为国家应该参考以下哪些因素来确定退休年龄政策?

(1) 自然年龄 (所有人都在达到同一年龄时退休)

(2) 工作年限与工作性质（按照工作时间长短、劳动强度、专业技术水平等决定退休年龄）

(3) 自然年龄和工作年限及工作性质共同确定

(4) 其他（请注明）\_\_\_\_\_

**26. 退休是每个人都会经历的自然过程，您认为一个人为自己的退休生活应该做哪些方面的准备（最多选三项）？**

(1) 必要的经济积累      (2) 健康的身体储备      (3) 乐观的心理状态

(4) 良好的人际关系      (5) 其他（请注明）\_\_\_\_\_

**27. 根据您当前的个人状况，您自己的退休意愿是：**

(1) 提前退休（低于法定年龄退休），如果选择此项，请回答 27.1 题

(2) 按时退休（按照法定年龄退休）

(3) 延迟退休（高于法定年龄退休），如果选择此项，请回答 27.2 和 27.3 题

(4) 无所谓

**27.1 如果 27 题中您选择的是(1)即提前退休，主要考虑的因素是：**

(1) 个人健康    (2) 个人经济水平    (3) 家庭原因    (4) 其他（请注明）\_\_\_\_\_

**27.2 如果 27 题中您选择的是(3)即延迟退休，主要考虑的因素是：**

(1) 个人健康    (2) 个人经济水平    (3) 家庭原因    (4) 其他（请注明）\_\_\_\_\_

**27.3 如果 27 题中您选择的是(3)即延迟退休，您希望自己延迟退休几年：**

(1) 延迟 0.5 年    (2) 延迟 1 年    (3) 延迟 1.5 年    (4) 延迟 2 年

(5) 延迟 2.5 年    (6) 延迟 3 年    (7) 延迟 3.5 年    (8) 延迟 4 年及以上

**28. 您认为一个人理想的工作年限是：**

(1) 30 年及以下    (2) 31—33 年    (3) 34—36 年    (4) 37—39 年    (5) 40 年及以上

**29. 您期望自己的退休年龄大致是：**

(1) 55 岁以下    (2) 55—59 岁    (3) 60 岁    (4) 61—65 岁    (5) 66 岁以上

**30. 根据您目前的生活状况，您认为您退休后的生活水平将会：**

(1) 越来越好    (2) 不会有太大变化    (3) 越来越差

**31. 对于您退休后的养老方式，您会选择：**

(1) 居家，通过家庭支持养老      (2) 依托所居住社区支持养老

(3) 选择一个适合自己的养老机构养老

**32. 依您现在对老年生活的理解，您认为您将来的养老生活主要的开支是（最多选三项）：**

(1) 日常生活    (2) 医疗与保健      (3) 休闲娱乐

(4) 文化教育    (5) 亲情与人情消费    (6) 其他(请注明)\_\_\_\_\_

**33. 您对退休后生活的规划是:**

(1) 回归家庭生活, 享受亲情, 照顾家人

(2) 重拾兴趣爱好, 享受休闲旅游乐趣

(3) 从事力所能及的工作或事业    (4) 其他(请注明)\_\_\_\_\_

**34. 您对我国渐进式延迟退休年龄政策还有什么意见? 请写在以下空白处。**



## 攻读硕士学位期间取得的科研成果

### 1. 发表学术论文

[1]延迟退休背景下劳动者养老方式选择意愿影响因素分析—基于我国 10 省市调查数据的实证分析[J].西北大学学报(哲学社会科学版),2017,47(2):41-49.

## 致谢

时光荏苒，好比白驹过隙。转眼间研究生三年的学习生涯即将结束，论文也终于完成。非常荣幸三年的研究生生活能够在西北大学度过，这里承载了我太多美好的回忆。在这三年中，无论是收获的满足亦或是失意的伤感，都将成为我终生难忘的记忆，这三年的时光见证了我的成长，让我有着无尽的留恋和道不尽的感激。

在这三年中，我最感谢的是我的导师席恒老师。毕业论文从选定题目到定稿之时，席老师都给了我细致的指导并不断给予我鼓励，在我迷茫的时候指点方向，浸透着席老师的心血。本次的论文在席老师的悉心指导下，让我对所学知识有了更深的理解，让我在思考问题时有着更缜密的逻辑。席老师严谨的治学态度、广阔的学术视野、宽以待人的崇高风范是我终生学习的榜样。席老师对我耐心教导，每当我有不解的时候，总是不厌其烦地为我指点迷津。席老师指导我的习作情景一恍如昨日之事，没齿难忘。在未来，席老师严谨教学，专业认真的态度将会是我一生秉承的处世原则，这盏我人生路上的灯塔，将永远明亮！同时也真心感谢周明教授对我的学业和论文一次次的指导和帮助、翟绍果副教授的认真指点、公共管理学院其他老师三年来对我的教导与关心以及百忙之中参加我答辩的各位老师。

我最应该感谢的，还有我的父母家人，是他们一直在我的身后为我操劳付出，不求回报，从来不言辛苦，一心为我，在我生活中遇到困难无处申诉时，他们也是我最大的精神支柱，感谢家人为我的无私付出，我希望我是你们永远的骄傲。

我也很感谢我的同学和师兄师姐们，感谢你们平时对我生活上，学习中的各种帮助，感谢你们对我的照顾和陪伴。我们在这三年中一起欢笑，一起成长，到了分别的时刻才知道，原来时间是如此经不起打磨，转瞬间，就要各奔东西。心中甚是不舍，却又无可奈何，希望我们在未来的道路上都能走的更好、更远。

用寥寥几句，承载我的万分感谢。言语微薄，不足以淋漓尽致地将我内心的感激全部表达，但我会用我的实际行动证明，我将不负你们的爱与希望，勇敢而坚定地朝着我的梦想，奋力拼搏，无论遇到什么样的困难，都将勇往直前。

在这即将踏上新征程的时刻，我将以坚定的信念，饱满的热情去迎接新的挑战，在人生的道路上，不断探索，不断进步！



西北大学

硕士学位论文  
MASTER'S DISSERTATION

公 誠 勤 樸