

分类号：

单位代码：10140

密 级：

学 号：4031930319

遼寧大學

硕 士 学 位 论 文

中文题目： 社会化养老服务需求的测算及影响因素研究

Study on the measurement and influencing factors

英文题目： of socialized old-age service demand

论文作者： 刘 佳

指导教师： 周晓蒙 副教授

专 业： 劳 动 经 济 学

完成时间： 二〇二二年五月

申请辽宁大学硕士学位论文

社会化养老服务需求的测算及
影响因素研究

Study on the measurement and influencing factors of
socialized old-age service demand

作 者： 刘 佳

指导教师： 周 晓 蒙 副教授

专 业： 劳 动 经 济 学

答辩日期： 2022 年 5 月 17 日

二〇二二年五月·中国辽宁

摘 要

人口老龄化意味着一国社会主体结构的变化,随着经济、社会的发展及人们观念的转变,我国的人口老龄化现象日渐加剧。老龄化的高速发展,在短时间内增加了许多养老需求,也增加了年轻一代的赡养压力,这使我国养老问题面临巨大挑战。当前,我国传统的家庭养老模式已无法解决日渐膨胀的养老需求,为有效应对养老问题并保障老年人的晚年生活,开展社会化养老模式就显得尤为重要。经过不懈努力,我国社会养老事业已初见雏形,但资源不均、供给不足、差异不显著等问题阻碍着社会养老服务的持续发展。为了更好的完善我国社会养老事业,在发展过程中应以老年人的需求为基本导向,并同时考虑区域差异和群体差异。

本文旨在对我国社会化养老服务需求的影响因素进行分析,研究内容主要分为三部分:首先,理论阐述与研究假设。基于需求层次理论、生命周期理论和区域非均衡发展理论等内容提出研究假设;其次,养老服务需求现状分析及需求测算。基于 CLHLS 数据分析养老服务的需求现状,测算社会化养老服务需求的年龄结构分布,预测各区域社会化养老服务需求;然后,养老服务需求影响因素的经验检验。通过构建多项 Logit (mlogit) 模型,从人口学特征、社会经济地位与代际支持三个层面探究老年人社会化养老服务需求的影响因素;最后,结论与对策建议。基于实证结果,对我国社会化养老服务的持续发展提出对策与建议。

本文主要研究结论有以下四点:(1)根据养老服务需求现状及测算结果来看,老年人普遍对机构养老的认可度不高,而社区养老备受青睐,原因可能在于相比去到一个陌生的环境,老年人更愿意在一个自己熟悉且长期生活的地方度过晚年。

(2) 老年人的人口学特征会影响其社会化养老服务的选择。其中,女性比男性更愿意选择机构养老;城镇老年人更倾向机构养老,而农村老年人大多选择社区养老;随着年龄的增长老年人对机构养老服务的需求也在增加;身体状况越差的老年人越会选择机构养老模式;无配偶的老年人更多选择机构养老,有配偶的则倾向社区养老;对社会化养老服务的需求随老年人存活子女数量的减少而增大。

(3) 社会经济地位会影响其社会化养老服务的选择。其中,老年人的社区养老服务需求随着学历水平的提高而下降,而机构养老服务需求随学历水平的提高而上升;经济来源不充足的老年人更需要社会化养老服务;老年人对机构养老服务的需求随其生活水平在当地所处位置的下降而增大。(4) 代际支持也会影响其社会化养老服务的选择。其中,没有获得代际支持的老年人更倾向选择机构养老模

式,而获得子女/孙子女经济支持和精神慰藉的老年人更愿意选择社区养老服务。

本文基于研究结论对完善我国社会化养老服务提出了对策与建议,在未来的发展中,不断优化社会化养老服务需要国家、市场与社会组织、家庭多方共同努力。

关键词: 社区养老 机构养老 养老服务需求 影响因素

ABSTRACT

Aging of population means the change of the main social structure of a country. With the development of economy and society and the change of people's concept, the aging of population in our country is becoming increasingly serious. The rapid development of aging, in a short period of time increased a lot of pension needs, but also increased the support pressure of the younger generation, which makes China's pension problem is facing a great challenge. At present, China's traditional family pension model has been unable to solve the growing demand for pension, in order to effectively deal with the pension problem and guarantee the elderly's life in their later years, it is particularly important to carry out the social pension model. After years of exploration, China's social old-age service has begun to take shape, but the lack of service supply, uneven resource allocation, personalized not rich and other problems hinder the sustainable development of social old-age service. Therefore, in order to further promote the development of China's social endowment undertakings, the construction process should be based on the needs of the elderly, while considering regional differences and group differences to better coordinate.

The purpose of this study is to analyze the influencing factors of China's socialized old-age service demand. The research content is mainly divided into three parts: Firstly, theoretical elaboration and research hypothesis. Research hypotheses are proposed based on hierarchy of needs theory, life cycle theory and regional unbalanced development theory. Secondly, the current situation analysis and demand calculation of pension service demand. Based on CLHLS data, this paper analyzes the demand status of old-age care services, measures the age structure distribution of the elderly's demand for social old-age care services, and predicts the demand for social old-age care services in various regions. Thirdly, empirical test on influencing factors of elderly care service demand. By constructing multiple Logit (mlogit) models, this paper explores the influencing factors of the elderly's demand for socialized elderly care services from the perspectives of demographic characteristics, social economic status and intergenerational support. Finally, Conclusion and countermeasures. Based on the results of empirical analysis, countermeasures and suggestions are put forward for the sustainable development of socialized old-age services in China.

The main research conclusions are as follows: (1)According to the current situation and calculation results of pension service demand, the elderly generally do not have a high recognition of institutional pension, while community pension is favored, which may be because the elderly prefer to spend their old age in a familiar and long-term place rather than going to a strange environment.(2)Demographic characteristics of the elderly will affect their choice of socialized old-age services. Among them, female elderly people are more inclined to choose institutional pension; Urban elderly are more inclined to choose institution endowment, while rural elderly are more inclined to choose community endowment; With the growth of age, the demand of the elderly for institutional care services is also increasing; The worse the physical condition of the elderly, the more inclined to choose institutional pension; The elderly without spouse mostly choose institutional pension service, while the elderly with spouse tend to community pension service. The demand of the elderly for social care services increases with the decrease of the number of surviving children. (3)Social and economic status will affect their choice of socialized old-age services. Among them, the demand for community care service of the elderly decreases with the increase of educational level, while the demand for institutional care service increases with the increase of educational level. The elderly with insufficient economic resources need socialized pension services more; The demand of the elderly for institutional care services increases with the decline of their living standards in the local area. (4)Intergenerational support will also affect their choice of socialized old-age services. Among them, the elderly without intergenerational support are more willing to choose institutional pension mode, while the elderly with economic support and spiritual comfort from children/grandchildren are more willing to choose community pension service.

Based on the research results, this paper puts forward countermeasures and suggestions to improve China's socialized old-age service. In the future development, the continuous optimization of socialized old-age service needs the joint efforts of the state, the market, social organizations and families.

Key Words: community elder security institution for old-age care
demand for elderly care services influence factor

目 录

摘 要.....	I
ABSTRACT.....	III
绪 论.....	1
0.1 选题背景及研究意义.....	1
0.1.1 选题背景.....	1
0.1.2 研究意义.....	1
0.2 文献综述.....	2
0.2.1 家庭养老服务研究.....	2
0.2.2 社区养老服务研究.....	3
0.2.3 机构养老服务研究.....	3
0.2.4 文献评述.....	4
0.3 研究方法 with 框架.....	5
0.3.1 研究方法.....	5
0.3.2 研究框架.....	6
0.4 研究贡献与不足.....	6
0.4.1 研究贡献.....	7
0.4.2 存在的不足.....	7
1 理论阐述与研究假设.....	8
1.1 理论基础.....	8
1.1.1 需求层次理论.....	8
1.1.2 生命周期理论.....	8
1.1.3 区域非均衡发展理论.....	9
1.2 研究假设.....	10
2 养老服务的需求现状分析.....	12
2.1 养老居住意愿现状.....	12
2.2 社区养老服务需求现状分析.....	13
2.3 机构养老服务需求现状分析.....	14
3 养老服务需求测算与比较分析.....	15
3.1 养老服务需求的测算.....	15
3.1.1 数据与变量.....	15

3.1.2 老年人社会化养老服务需求的年龄结构分布.....	16
3.1.3 各区域社会化养老服务需求测算.....	17
3.2 养老服务需求差异分析.....	18
3.2.1 养老服务需求时序分析.....	18
3.2.2 养老服务需求区域差异.....	19
4 养老服务需求影响因素的经验检验.....	21
4.1 实证策略.....	21
4.1.1 数据与变量.....	21
4.1.2 模型构建.....	24
4.2 实证结果分析.....	25
4.2.1 基准回归分析.....	25
4.2.2 异质性检验.....	27
4.2.3 稳健性检验.....	36
4.3 小结.....	37
5 结论与政策建议.....	39
5.1 研究结论.....	39
5.2 政策建议.....	40
5.2.1 合理统筹资源，适应区域差异.....	40
5.2.2 提供以需求为导向的多元化、多层次养老服务.....	40
5.2.3 注重服务人才培养和志愿者队伍建设.....	41
5.2.4 更新养老服务观念，健全法制规范.....	41
5.3 研究展望.....	41
参 考 文 献.....	43
致 谢.....	47

图 表 目 录

图目录

图 1-1	研究框架图	6
图 2-1	养老居住意愿	12
图 2-2	各项社区养老服务需求现状	13
图 3-1	养老服务需求时序差异	18
图 3-2	2010 年养老服务需求区域差异	20
图 3-3	2020 年养老服务需求区域差异	20

表目录

表 3-1	CLHLS 调查问卷中 F15 和 F16 两个问题	15
表 3-2	2011-2018 年各年龄段上老年人的社会化养老服务需求占比	16
表 3-3	2010-2020 年各区域社会化养老服务需求	17
表 4-1	老年人养老服务需求影响因素的变量设定	22
表 4-2	样本的统计性描述	23
表 4-3	全样本 mlogit 模型回归结果	26
表 4-4	城乡异质性回归结果	28
表 4-5	地区异质性回归结果	29
表 4-6	子女数量异质性回归结果	31
表 4-7	健康状况异质性回归结果	32
表 4-8	性别异质性回归结果	3
表 4-9	婚姻状况异质性回归结果	35
表 4-10	2014 年和 2018 年样本数据的 mlogit 模型回归结果	36

绪 论

0.1 选题背景及研究意义

0.1.1 选题背景

随着人口老龄化的高速发展，我国于 2000 年正式进入了老龄化社会行列，第七次全国人口普查（2020 年）公布的相关数据表明，60 岁及以上的老年人口占比为 18.70%、65 岁及以上的老年人口占比为 13.50%，与 2010 年相比分别增加 5.44 和 4.63 个百分点，这表示我国老龄化进程在持续加快，且未富先老和未备先老特点突出。

社会化养老服务在老龄化速度不断加快的大背景下被提出，在现今经济发展水平下，社会化养老服务是社会发展成果惠及于民的体现，也是国家积极应对人口老龄化的措施。从 2000 年开始，国家一直在积极建设社会养老服务体系，到 2011 年确立了以居家为基础、社区为依托、机构为支撑的社会养老服务体系，并于 2021 年出台了《中共中央 国务院关于加强新时代老龄工作的意见》文件。但国家在出台社会养老服务政策时出现了一些问题，如盲目增加养老服务机构，照搬试点地区实践成果等，缺少对本地区养老服务实际需求的考察，使很多地区由于没有基于老年人养老服务需求提供服务，导致政策效果不够显著甚至搁浅。因此，掌握老年人的个体差异化养老服务需求及其影响因素，是我国社会化养老服务持续发展的基础。

0.1.2 研究意义

1.理论意义

养老问题是老龄化进程中的主要挑战之一，目前我国关于养老保险、医疗保险的研究成果众多，而对社会养老服务的专题研究相对较少。随着人口老龄化进程的推进，养老服务逐渐受到重视。现有研究大多停留在社会养老服务体系建设的理论分析层面，从服务的客体即老年人需求视角的微观研究较为薄弱。本文从老年人的需求出发揭示社会化养老服务与老年人的养老需求之间的内在联系，分析老年人社会养老服务需求的主要影响因素，相关研究成果有利于对现有文献形成补充。

2.现实意义

老龄工作是和谐社会的难点之一，对老年人社会化养老服务问题进行深层探

究，既是提高老年人生活质量的制度保障，又是应对人口老龄化的重要举措，对促进我国经济建设和社会和谐有重大意义。当前，我国总体福利服务匮乏且结构不合理，家庭养老是老年人的主要养老方式。本文将养老服务需求作为立论基础，并针对不同的群体和地区，分别研究影响其养老服务需求的具体因素，对我国养老问题的解决，具有十分重要的现实意义和实践价值。

0.2 文献综述

发达国家在应对养老问题、提供养老服务方面起步较早，经过多年的发展和完善，形成了各具特色且相对成熟的养老模式，而我国目前仍处于探索阶段。按照老年人不同的养老服务需求可以将养老模式大致划分为三种类型：家庭养老、社区养老和机构养老。针对不同类型的养老模式分析其需求的影响因素，有利于评估社会化养老服务需求，为行业供给与需求的匹配提供数理支撑，促使行业加速进入良性发展轨道。

0.2.1 家庭养老服务研究

家庭养老模式是指一切生活要素及资源都基于家庭的一种养老模式(俞卫等, 2012; 封婷等, 2016)。家庭养老作为我国传统的养老方式，目前仍居于主要地位，因此对影响家庭养老需求的因素分析也是国内外学者关注的重点。Harrison F 等(2014)运用独立的t检验及卡方检验分析得出，在76项护理需求中老年人最常见的需求是家庭照料。王俊文和杨文(2014)通过对江西赣州老年人的调查数据分析后发现，家庭照料需求是老年群体普遍存在的“共性需求”。Meinow B 等(2010)通过Cox比例风险回归分析发现，独居老年人和高龄老年人有更多的家庭照料需求。Donald Hedeker 等(2010)运用logistic回归分析得出，生活在家庭支持下的老年人抑郁程度较低。Muramatsu Naoko 等(2016)通过对经典文献的回顾与梳理发现，在家庭养老需求方面老年人普遍存在性别差异，男性对家庭养老的依赖程度远不及女性。张国平(2014)对江苏省农村老年人的调查及访谈数据显示，家庭养老是绝大多数农村老年人喜欢的养老模式，且他们大多希望能与子女同住。Valkila N 等(2010)基于现象学的神经学研究方法得出，老年人希望在繁重的清洁家务、户外活动和个人事务方面得到子女的帮助，且老年人把衰老与不安全感、孤独感联系在一起，他们重视与子女接触的机会，渴望得到子女的照料。

0.2.2 社区养老服务研究

社区养老是由正规服务人员、社区志愿者及社会组织为有需要的老人提供帮助，让他们能在熟悉的环境中，维持原本的生活，是一种运用社区资源提供养老服务的模式（俞卫等，2012）。学者主要从“宏观—微观”视角，运用实证研究对社区养老服务需求作出分析。从宏观层面来看，武玲娟（2018）通过对山东省第四次中国城乡老年人生活状况抽样调查数据分析发现：对农村老年人来说，社区养老服务需求高时会出现“两资本低、两状况差”的现象，即文化资本越低、经济资本越低，身体状况越差、精神状况越差的农村老年人社区养老服务需求越高。伍海霞（2017）基于2015年五省市独生子女家庭状况调查数据的分析发现，独生子女父母的养老服务需求与其自身健康状况、收入水平及社会交往息息相关。Grillo M C 等（2010）对美国21个主要城市的数据进行层次回归模型分析，得出结论：老年人在养老服务工作中的参与程度会影响其对社区养老服务的满意度，且二者联系密切。

从微观视角分析，刘小春（2020）运用 Logistic 模型得出：农村居民对社区养老服务项目需求的优先次序依次为医疗护理、生活照料和精神慰藉。李兆友和郑吉友（2016）通过对辽宁省农村老年人的调研数据发现，农村老年人对医疗保健和精神慰藉有较高需求，其中设立健康档案和紧急救援具有更高的需求强度。吴芳和冯冬燕（2018）运用最大方差法对陕西省2016年城市空巢老人社区养老服务的调查数据进行分析得出：目前城市空巢老人所需的社区养老服务项目主要包括生活照料、精神慰藉、医疗保健和信息咨询四个方面，其中最为迫切的需求是医疗保健。在“互联网+”社区养老服务的研究中，温海红和王怡欢（2019）通过单因素方差分析法发现：对“互联网+”社区养老服务需求产生影响的因素包括老年人的性别、年龄、居住情况、健康状况、文化程度和收入水平，且影响程度各不相同。在社区养老服务满意度研究方面，Sirgy M J 等（2010）调查显示：老年人对社区养老服务的满意度不仅与社区提供的服务内容和服务质量相关，最主要的是与老年人参与这些活动后对自身生活质量提升的感知状况有密切关系。

0.2.3 机构养老服务研究

机构养老依赖国家补贴、亲人帮助或老年人自费的形式提供有偿服务，照料、护理等职能由养老机构统一提供的一种养老模式（俞卫等，2012；封婷等，2016）。

近年来,我国机构养老服务不断发展完善,也引起了越来越多学者的关注。张继荣和李兆君(2016)基于宁夏地区城乡居民的调查数据分析得出:年龄、收入、慢性病和居住地区影响着居民的机构养老服务需求。田北海和王彩云(2014)运用多元线性回归分析发现:老年人的机构养老服务需求水平较低,且健康状况越差的老年人对机构养老服务需求的水平越高。张国平和杨青(2019)通过对江苏省农村老年人的调查及访谈数据分析得出:独居和与老伴单独住在一起的老年人对机构养老服务的意愿更为强烈;且教育程度越高,老年人越倾向选择机构养老。胡芳肖等(2016)运用 Logistic 回归分析得出,学历水平对农村老年人的机构养老服务需求意愿产生正向影响,而健康状况、配偶情况、电视信号和养儿防老观念会对其机构养老服务需求意愿产生负向影响。Meinow B 等(2008)通过普通最小二乘回归分析得出:年龄、健康状况、居住地类型和经济条件会对老年人的机构养老服务需求产生影响。

此外,刘西国和刘晓慧(2019)通过 Bivariate Probit 模型分析得出:家庭经济资本会显著降低老年人对机构养老服务的需求,社会资本则会显著提升对机构养老服务的需求;城市和农村、人力资本、经济资本不同的老年人,对机构养老服务需求存在着明显异质性,其中增加社会资本会显著增加农村家庭和经济资本丰富家庭的机构养老服务需求。张红凤和罗微(2019)使用全国东中西部地区六个省份的调查数据分析发现:机构养老服务资源的供给有助于增加老年人的机构养老服务需求,家庭服务资源的增加会降低老年人的机构养老服务需求,来自子女的经济资源则会增加老年人对机构养老服务的需求。

0.2.4 文献评述

当前相关文献鲜有进行社会化养老服务需求测算的,张文娟(2015)、吴帆(2016)等人的研究中仅呈现了一段时间内个别年份的老年人口规模与结构分布情况且均没有将老年人与其养老需求相对应。对于社会化养老服务需求影响因素的研究多为地区性调查,这些研究可以帮助了解不同地区老年人的服务需求概况,但存在两个问题:一,各地经济发展水平和传统文化观念存在差异,对养老服务的需求也大相径庭,因而区域调查数据的研究结论难以推广到全国;二,缺少对养老服务需求影响因素的分析,无法提供个性化的社会养老服务。

本文的研究主要分为两部分,其一,进行社会化养老服务需求测算,使用中国老年人健康长寿影响因素调查(CLHLS)2011年、2014年及2018年数据,以老年人对各种照护模式的需求意愿作为其对社会化养老服务需求变量进行需

求预测,并结合我国省级层面数据,得到各区域老年人的社会化养老服务需求数量。其二,运用我国省级层面以及 CLHLS 等微观调研数据进行多项 logit 模型的实证分析,研究影响我国养老服务需求的因素,并结合当前老龄化的大背景,从老年人的实际需求出发,对我国社会化养老服务业的发展与优化完善提供数理支撑。

0.3 研究方法 with 框架

0.3.1 研究方法

1.定性分析与定量分析相结合

本文依据养老服务实践中出现的问题,结合我国省级层面以及 CLHLS 等微观调研数据,从定性分析出发,以定量分析为主,对我国社会化养老服务需求及其影响因素进行深入研究。

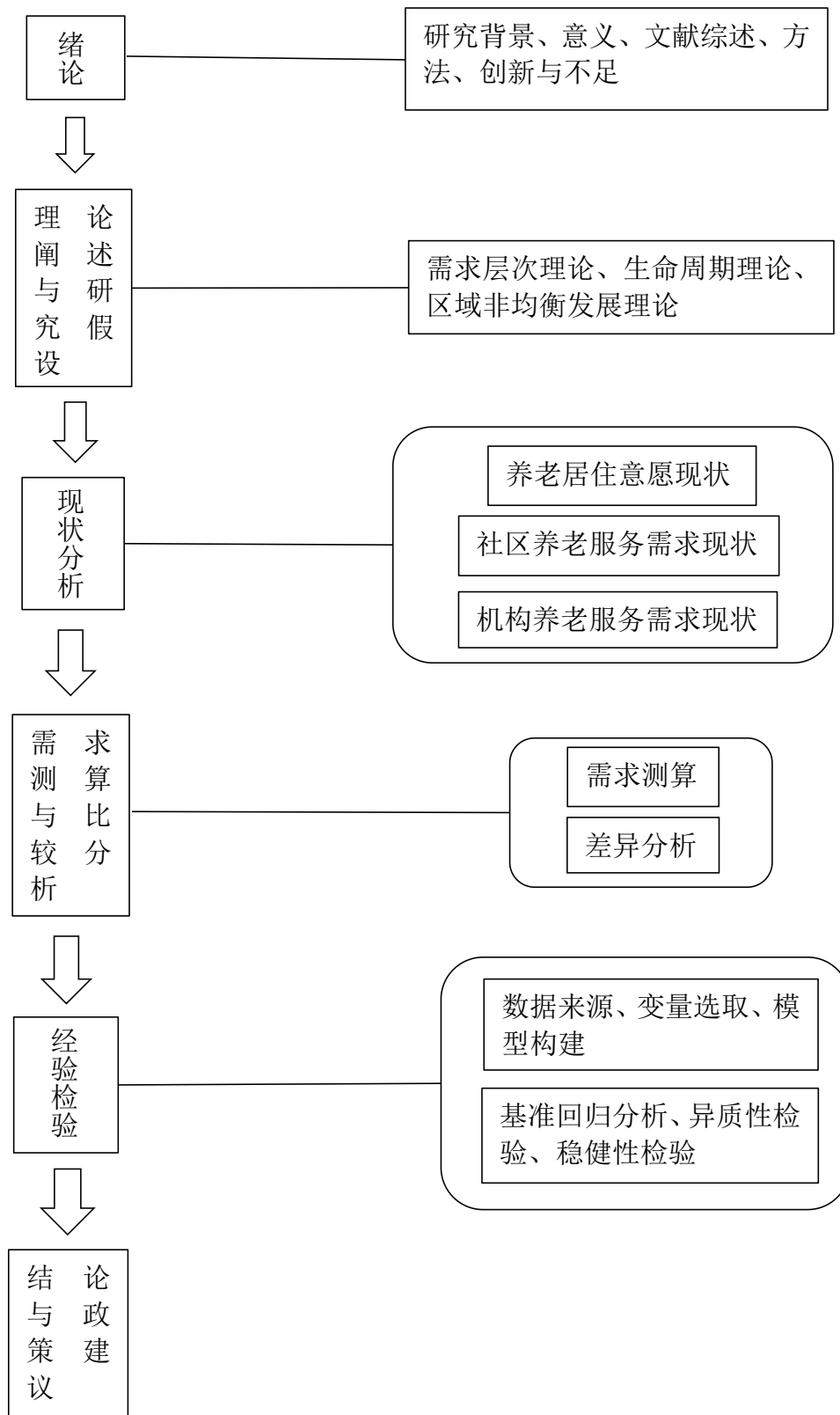
2.理论分析与实证研究相结合

在梳理中外文献及相关理论的基础上,结合近年来我国实际情况,采用公共服务需求理论,针对影响社会化养老服务需求各因素,从人口学特征、社会经济地位与代际支持三个方面选取合适变量构建了多项 logit(即 mlogit)模型,并进行较为全面和系统的实证分析,并对结果进行异质性检验和稳健性检验,以避免因测量和操作化可能造成的结果误差,保证结果的准确性。

3.比较分析法

依据测算得出的社会养老服务需求数量进行东部、中部及西部间的区域比较,再结合差异的演变趋势进行时序对比,由此全面了解养老服务需求水平的差异。

0.3.2 研究框架



0.4 研究贡献与不足

0.4.1 研究贡献

1.研究视角

本文从需求角度出发，探索影响社会化养老服务需求的因素，运用我国省级层面以及 CLHLS 等调研数据进行实证分析，研究我国养老服务需求的影响因素，并结合人口老龄化背景，对我国社会化养老服务业的发展与优化完善提供数理支撑。

2.研究内容

(1) 本文进行了社会化养老服务需求的测算，使用中国老年人健康长寿影响因素调查（CLHLS）2011 年、2014 年及 2018 年数据，以老年人对各种照护模式的需求意愿作为其对社会化养老服务需求变量进行需求预测，并结合我国省级层面数据，得到各区域老年人的社会化养老服务需求数量。(2) 本文在人口特征学因素与经济社会地位因素对社会化养老服务需求影响的基础上，加入了代际支持因素对其影响的研究，并对不同的养老服务需求进行区别对待，分别研究了健康状况、学历水平、精神慰藉等 13 项养老服务需求的影响因素，这 13 项涉及养老服务的不同方面，可以提供较为全面的信息。

0.4.2 存在的不足

由于数据的限制，本文主要使用 2011 年、2014 年和 2018 年的 CLHLS 数据进行分析，时间跨度较短，且与当前有一定距离。同时，由于专业知识的限制及缺乏社会实践经验，在问题的研究上并没有做到完全深入，与本专业的理论高度仍存在一定差距。

1 理论阐述与研究假设

1.1 理论基础

每一套完整的养老服务体系都需要特定的理论作为支撑,本文用到的理论有马斯洛需求层次理论、生命周期理论及区域非均衡发展理论。

1.1.1 需求层次理论

马斯洛需求层次理论于 1943 年在《人类激励理论》中被提出,该理论将人的需求划分为生理、安全、社会、尊重及自我实现的需要五个层次。比较低一级的需要包括生理、安全及社会的需要,这些需求外部条件就可以满足;比较高层次的需要有尊重和自我实现的需要,只有通过内部条件才能实现。

马斯洛认为,一国多数人的需要层次构造与该国的经济发展、文化观念紧密相关。在发达国家,尊重和自我实现的需要占主导地位;而在发展中国家,人们更关注生理、安全及社会的需要。老年人是一个特殊群体,随着年龄增长,身体状况变差,社会地位下降,对家人和社会的依赖增强,因此,他们更需要医疗保障和精神慰藉。经济的发展提高了人们的生活质量,老年人的赡养条件得到了改善,物质需求也得到了满足。根据马斯洛需要层次理论,当物质需要得到满足后,他们便会追求更高层次的需要。因此,不能单纯的依靠一种养老模式去满足老年人多层次的需要,而是应该积极构建多渠道的养老模式组合。

1.1.2 生命周期理论

生命周期理论最早由美国经济学家 Modigliani and Bromberg 共同提出,该理论将消费与收入和消费者的生命周期密切联系。生命周期理论把人的一生分为三个阶段:青年、中年和老年,每个人在不同的年龄段都有不同的收入、消费和储蓄能力,并且会选择一个接近他们预期的消费水平。青年期消费需求旺盛,储蓄水平较低;中年期消费需求减弱,收入水平提升,储蓄能力增强;老年时期逐渐退出社会活动,收入减少,但由于身体功能衰退引发疾病,消费支出不会减少,这时就需要储蓄资金来弥补,因而老年时期的储蓄总量会逐渐变少。

生命周期理论使我们了解到老年群体拥有相对旺盛的消费需求,而作为养老需求发展趋势的市场化养老服务应多元发展,以满足老年人多样化的需求,因此,

构建并完善我国的养老服务体系变得尤为必要。

1.1.3 区域非均衡发展理论

区域非均衡发展理论主要包括增长极理论，梯度转移理论，倒“U”理论和循环累积因果论。各理论观点如下：

增长极理论是由法国经济学家佩鲁在 20 世纪中叶提出的，这一理论的核心是，在经济增长方面，有创新能力的行业在一些地方集聚，形成高度集中的经济效益，并形成对附近区域造成腐蚀的“增长极”。佩鲁认为经济增长存在极化效应，不是均衡扩散的。该理论广泛影响了西方非均衡发展理论体系，揭示了区域差异的形成及发达与欠发达地区间出现极化与分散的相互作用，并突出政府在经济均衡发展中的干预作用。

梯度转移理论最早由弗农（Raymond Vernon, 1966）提出。20 世纪 70 年代，赫希哲、威尔斯等延伸了该理论，并引向区域经济学领域，便有了后来的区域发展梯度转移理论。该理论认为，产业结构显著影响区域经济，其作用取决于核心产业所处的生命周期阶段。高梯度区域为创新活动提供了良好环境，有更大几率产生创新活动，并决定区域发展梯度的层次。

倒“U”理论，是由美国威廉姆森（Jeffery G. Williamson, 1965）提出的。经济增长和收入提升使区域间的不平等出现了倒“U”形变化，即先扩大后缩小。虽然经济在开始时期增长不稳定，但一段时期后，区域人均收入和经济增长是平稳的。威廉姆森认为，当经济处于特定发展水平后，缩小区域发展差异必然会导致经济增长。

循环累积因果论，在缪尔达尔（Gunnar Myrdal）1957 年出版的《经济理论和不发达地区》中提出。该理论认为，经济发展从发达地区开始，这种超前发展导致增长地区和滞后地区在空间上互相影响，产生两个效应：回流效应和扩散效应。由于市场机制的影响，回流效应占主导地位，因此，在经济发展早期，国家应当先发展条件良好的地区，用高投资率和增长率拉动其他地区经济发展。当经济发展到特定水平时，政府需制定相关政策促进落后地区经济发展，以缩小因累积循环因果造成的贫富差距扩大的影响。

这四种理论都认为区域差异的存在是经济发展的必然结果，经济发展速度的加快，使经济一体化不可阻挡，此时政府的干预是必要的。我国各区域的经济、文化、社会及人口条件存在较大差异，根据区域非均衡发展理论，经济发展较慢

的地区更贫穷且人口净迁出，人口老龄化现象更严重且空巢老人更多，老年人的需求层次可能更低，因此，在发展社会化养老服务时主要集中于保障老年人的基本需求，注重财政对这些地区的转移支付功能；而在经济发展较快地区更富裕且人口净流入，老年人的需求层次可能更高，因此，在发展这些地区的社会化养老服务时，更加依赖市场提供的多样化服务，以满足不同层次的养老服务需求，最终实现养老服务的统筹发展。

1.2 研究假设

1. 人口学特征会影响老年人的社会化养老服务需求

由于衰老和疾病等因素使得老年人自理能力下降，因此对社会化养老服务的需求增加。对此，Muramatsu N 等（2010）的研究发现，自理能力下降会增加老年人的社会养老服务需求；许琳（2014）通过对典型个案进行访谈发现，老年人选择社会化养老服务的概率随着失能程度的加深而增大。

婚姻状况对老年人的社会化养老服务需求有所影响，Meinow B 等（2010）通过对瑞典老年人的调查发现，独居老年人及高龄老年人有更多的社会化养老服务需求；李焕等（2016）指出，无配偶老年人对社会化养老服务的需求较高，原因在于其受到的日常照料较少，也缺乏与家人交流的机会。

因思想观念不同，老年人的社会化养老服务需求存在城乡差异。对此，张国平（2014）对江苏省老年人的调查及访谈数据显示，相较于农村，城镇老年人更倾向于社会化养老服务。

子女是老年人养老服务的主要提供者，因此子女数量会影响老年人的社会化养老服务需求。对此，刘艺容和彭宇（2012）通过对湖南省部分老年人口进行调研，发现老年人的社会化养老服务需求随子女数量的下降而增加。

性别和年龄也影响着老年人的社会化养老服务需求。对此，Malatesta 和 Victor J（2007）认为，女性寿命更长，更可能因丧偶而独居，因此女性老年人对社会化养老服务的需求更强烈；Jennifer M 和 Kinney（1998）指出，尽管年龄没有直接引致老年人的社会化养老服务需求，但这一需求却与年龄呈正相关关系，年龄增加，自理能力下降，从而增加社会化养老服务需求。

2. 社会经济地位会影响老年人的社会化养老服务需求

学历水平和影响一般消费需求的经济条件是影响老年人社会化养老服务需求的重要因素。赵迎旭（2007）通过对北京市西城区老年人的调查发现，老年人

的社会化养老服务需求随文化程度的提高而增加；李放等（2013）基于对江苏省农村老年人的调查发现，居住地发达程度和家庭收入会对社会化养老服务需求产生显著正影响。

3. 代际支持也会影响老年人的社会化养老服务需求

家庭是养老服务的一个重要提供方，因而代际支持也会影响老年人养老模式的选择。对此，左冬梅等（2011）发现，子女的生活照料、经济支持和情感支持显著影响农村老年人养老模式的选择；陈皆明等（2016）指出老年父母是否与子女同住是两代人协商的结果，主要受双方经济资源的影响，同住的可能性随经济水平的提高而下降。

基于上述理论笔者猜想老年人的养老模式选择主要受其人口学特征、社会经济地位与代际支持三方面的影响，研究假设如下：

假设 1：老年人的社会化养老服务需求随日常生活受到限制程度的加深而增大；

假设 2：城镇老年人比农村老年人的社会化养老服务需求大；

假设 3：无配偶老年人比有配偶的更需要社会化养老服务；

假设 4：老年人对社会化养老服务的需求随存活子女数量的下降而增大；

假设 5：老年人的社会化养老服务需求随学历水平的提高而增加；

假设 6：老年人对社会化养老服务的需求随经济水平的提高而下降；

假设 7：获得代际支持越少的老年人越需要社会化养老服务。

2 养老服务的需求现状分析

本文使用的数据来自中国老年人健康长寿影响因素调查（CLHLS），该调查是由北京大学健康老龄与发展研究中心和国家发展研究院组织的老年人追踪调查，调查范围覆盖我国 23 个省份，调查总数占全国人口的 85%。调查对象为 65 岁及以上老年人，调查内容包括其基本信息、经济状况、健康状况及养老服务需求等。可见该调查历时长、范围广、内容全且数据真实可靠，本章将使用 2011 年、2014 年和 2018 年三年的调研样本数据，对老年人的养老居住意愿、社区养老服务需求、机构养老服务需求现状进行深入分析。

2.1 养老居住意愿现状

由 2011、2014 和 2018 年 CLHLS 问卷问题 F16 “您更愿意选择哪种居住方式？”得出，选择在家中养老的老年人占 92.20%。其中，48.95% 的老年人想与子女一起居住，43.25% 的老年人选择独居，这其中，希望子女住在附近的有 30.80%，认为子女在不在附近无所谓有 12.45%。仅有 2.23% 的老年人主动选择养老机构（如图 2-1 所示）。可以看出多数老年人仍愿意在家中养老，但值得注意的是，有部分老人不愿与子女同住，表明传统的养老观念有所改变，可见社会化养老服务的发展十分关键。

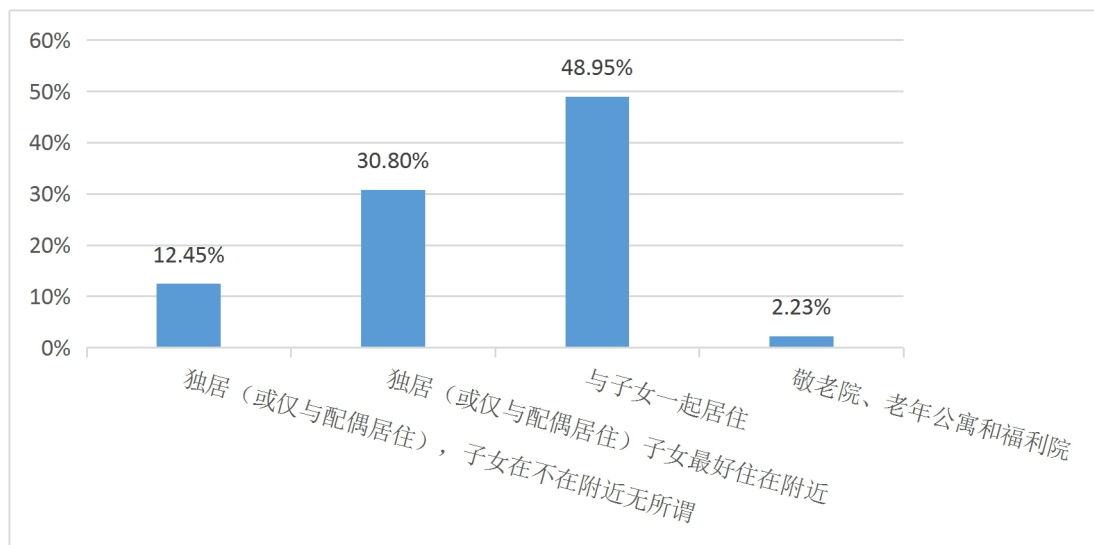


图 2-1 养老居住意愿

2.2 社区养老服务需求现状分析

CLHLS（本文采用 2011 年、2014 年及 2018 年数据）问卷提出八项社区养老服务需求，老年人对各养老服务项目的需求如图 2-2 所示。从身体健康角度看，通过对问题“您是否患有以下慢性病”的分析发现，近三成老人患有慢性疾病，且有两成认为患病会影响其正常生活；对老年人健康状况自评数据统计后发现，认为自己身体状况较好的老年人占 40%，认为自己身体状况较差的近 50%。上述结论表明，年龄的增长会导致身体机能的衰退，及越来越多疾病的困扰，因此对社区医疗照料服务的需求居多。

从心理健康角度看，通过对老年人的性格进行调查，发现 63.2%的老人会产生焦虑，60.8%的老人有孤独感，73.7%的老人认为自己越老越无用。年龄的增加会导致劳动能力衰退，人际交往减少，并逐渐感到自己与社会脱节，进而会产生孤独、失落、自我否定等负面情绪。他们渴望与人沟通、有人陪伴，以弥补内心空虚，因此老年人对精神慰藉服务的需求也较强烈。

虽然老年人更关注自身健康，但其余各项需求也不容忽视。总体来看，老年人对社区养老服务的需求水平普遍偏高，均超半数。这说明我们除了要关注老年人的身心健康外，也不能忽视其他方面的需求，更体现出社区养老在我国的发展空间十分广阔。

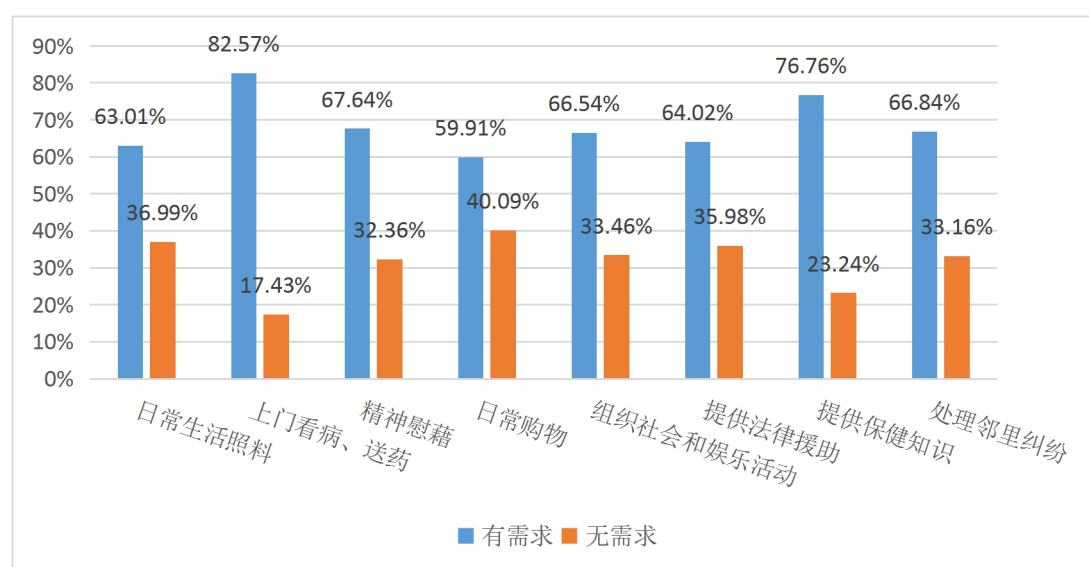


图 2-2 各项社区养老服务需求现状

2.3 机构养老服务需求现状分析

通过 2011 年、2014 年及 2018 年 CLHLS 样本数据得出，有机构养老服务需求的老年人口仅占 2.23%，可见机构养老在我国的认可度普遍较低，笔者猜想其中的原因可能为以下几点：

1.我国人民保守观念较深，很多老人认为与子女住在一起，四世同堂，共享天伦之乐才是快乐的养老方式；还有老人是对家庭有所留恋，舍不得离开自己家。几十年的家庭生活，让老人们对自己的家有了太多情结，一旦入住养老机构将意味着和家人分开，这就是这些老人为什么选择家庭养老的重要原因。

2.对养老机构的护理和设施质量有较大担心，很多老年人对养老机构持有怀疑态度，养老机构的质量真的过关吗？护理人员的服务态度差吗？由于心中的种种顾虑，很多老年人会坚持选择传统的家庭式养老。

3.住在养老机构不自在，不愿意和其他人住在一起过集体生活。老人性格各异，一起生活看上去多了许多玩伴，但也增加了摩擦，人多的场合自然更容易产生纠纷。

4.当前养老市场两极分化严重，一种是高端养老项目，费用过高多数人消费不起；另一种是价格较低的普通养老机构，但其通常存在交通不便，服务质量不高等问题，无法切实满足老年人的需求。

面对老年人的种种担忧以及消费升级的变化和健康需求的转型，更需要多样化、专业化、针对性的市场开发，机构养老无论在数量上还是质量上都有很大的发展空间，而这一切需要包括政府、机构、企业及社会组织在内的社会各界共同努力。

3 养老服务需求测算与比较分析

3.1 养老服务需求的测算

3.1.1 数据与变量

我国社会化养老服务行业发展刚刚起步，供给无法满足需求，因此，老年人当前的养老方式并不能反应其对社会化养老服务的需求。本文以老年人对各种养老模式的需求意愿作为其对社会化养老服务的需求变量进行需求预测。

采用中国老年人健康长寿影响因素调查问卷（CLHLS）中 F15、F16 两个问题得到老年人的社区养老需求及机构养老需求。问题的设置与备选答案如表 3-1 所示：

表 3-1 CLHLS 调查问卷中 F15 和 F16 两个问题

问题	备选答案
F15: 您是否希望社区为老年人提供下列社会服务?	
F15-1 起居照料	1-是, 2-否
F15-2 上门看病、送药	1-是, 2-否
F15-3 精神慰藉	1-是, 2-否
F15-4 日常购物	1-是, 2-否
F15-5 组织社会和娱乐活动	1-是, 2-否
F15-6 提供法律援助(维权)	1-是, 2-否
F15-7 提供保健知识	1-是, 2-否
F15-8 处理家庭邻里纠纷	1-是, 2-否
F16: 您希望哪一种居住方式?	1-独居(或仅与配偶居住), 子女在不在附近无所谓; 2-独居(或仅与配偶居住), 子女最好住在附近; 3-与子女一起居住; 4-敬老院、老年公寓和福利院 8-不知道

将 F15 中涉及的 8 项社会服务中至少有 1 项选择“1-是”的样本视为有“社区养老需求”；将 F16 中选择“4-敬老院、老年公寓和福利院”的样本视为有“机构养老需求”；将没有机构养老需求和社区养老需求的样本视为有“家庭养老需求”。

3.1.2 老年人社会化养老服务需求的年龄结构分布

本文采用三大区域的划分方法，将全国各省市划分为东部区域、中部区域和西部区域，使用 CLHLS 调查数据分别计算各区域 2011-2018 年各年龄段上老年人的社会化养老服务需求占比。其中东部区域包括北京、天津、河北、辽宁、上海、江苏、浙江、福建、山东、广东、海南；中部区域包括山西、吉林、黑龙江、安徽、江西、河南、湖北、湖南；西部区域包括广西、重庆、四川、陕西。由表 3-2 可以看出，老年人普遍对机构养老的认可度不高，而社区养老备受青睐，原因可能在于相比去到一个陌生的环境，老年人更愿意在一个自己熟悉且长期生活的地方度过晚年。

表 3-2 2011-2018 年各年龄段上老年人的社会化养老服务需求占比 (%)

区域	年龄	2011		2014		2018	
		机构养老	社区养老	机构养老	社区养老	机构养老	社区养老
东部区域	65-69	1.23	88.65	3.13	90.63	1.20	88.98
	70-74	1.15	86.70	1.39	82.91	1.23	85.85
	75-79	1.91	86.98	2.30	85.51	2.73	90.65
	80-84	2.90	87.20	2.05	87.15	3.86	86.73
	85-89	2.62	85.52	3.60	86.51	4.37	86.34
	≥90	2.26	87.22	2.63	87.71	3.89	85.45
中部区域	65-69	2.29	92.20	1.14	92.05	0.78	88.51
	70-74	1.33	89.92	1.63	90.23	1.58	86.91
	75-79	2.03	87.5	1.17	88.60	0.91	88.16
	80-84	1.98	91.53	1.03	88.01	1.54	85.59
	85-89	1.28	85.62	0.67	87.96	1.49	89.60
	≥90	2.75	88.44	2.82	85.21	1.31	86.38
西部区域	65-69	0.93	88.89	0.10	99.00	1.02	89.34
	70-74	1.39	93.06	0.95	83.33	1.29	88.92
	75-79	2.33	91.36	1.05	84.91	1.75	88.74
	80-84	0.64	91.08	1.21	83.40	1.58	87.92
	85-89	3.13	92.61	1.81	88.41	1.14	89.24
	≥90	2.04	91.65	1.76	84.68	1.38	88.89

续表 3-2 2011-2018 年各年龄段上老年人的社会化养老服务需求占比 (%)

全国	65-69	1.53	89.88	2.21	91.59	1.05	88.95
	70-74	1.26	89.09	1.37	85.37	1.33	86.77
	75-79	2.05	88.21	1.68	86.25	1.98	89.48
	80-84	2.11	89.27	1.58	86.52	2.72	86.70
	85-89	2.44	87.44	2.39	87.36	2.83	87.90
	≥90	2.34	88.68	2.49	86.33	2.59	86.57

3.1.3 各区域社会化养老服务需求测算

本文对三个区域的社会化养老服务需求测算步骤为：首先使用各区域老年人在各年龄段上的数量乘以 CLHLS 中每一个年龄段相对应的社会化养老服务需求比值，得到各区域每一个年龄段上老年人养老服务需求数量；然后，将计算得到的各年龄段的社会化养老服务需求加总，最终得到各区域老年人的社会化养老服务需求数量。

采取就近匹配原则，将 2011 年的 CLHLS 数据与 2010 年第六次人口普查数据进行匹配，将 2014 年的 CLHLS 数据与 2015 年的抽样调查数据进行匹配，将 2018 年的 CLHLS 数据与 2020 年的抽样调查数据进行匹配。

各区域社会化养老服务需求的测算结果如表 3-3 所示，从地域来看，东部地区对社会化养老服务的需求最高，西部最低，这可能与地区总体人数差异、经济发展水平及文化观念等因素有关；从时间上看，整体上老年人对社会化养老服务的需求越来越多，可能是两方面原因导致：一方面无法得到满足的家庭养老迫使老年人不得不选择社会化养老服务，另一方面随着社会的进步老年人的观念也在发生转变，他们更愿意接受新事物，且近年来我国社会养老服务体系不断更新完善，高效便捷的优点也促使更多老年人愿意选择社会化养老服务。

表 3-3 2010-2020 年各区域社会化养老服务需求 (人)

区域	2010		2015		2020	
	机构养老	社区养老	机构养老	社区养老	机构养老	社区养老
东部区域	815762	43122771	1480502	53034165	1451324	66157394

续表 3-3 2010-2020 年各区域社会化养老服务需求（人）

中部区域	704282	33495594	556968	38361871	1350581	45760429
西部区域	276081	17849251	150897	18048883	325947	22657634
全国	1789264	94548702	2317509	110777595	2384571	134666071

3.2 养老服务需求差异分析

3.2.1 养老服务需求时序分析

由图 3-1 可以看出, 2010-2020 年来我国社会化养老服务需求水平逐年增大, 其中机构养老需求由 1789264 人增至 2384571 人, 年复合增长率为 2.91%; 社区养老需求由 94548702 人增至 134666071 人, 年复合增长率为 3.60%。

社会化养老服务需求不断上涨的原因可能有两点: 一方面, 老龄化进程加快, 传统的家庭养老无法完全满足老年人的各项需求, 这时社会化养老服务就成为有效应对养老问题的重要方式, 因此我国社会化养老服务的需求持续增加。另一方面, 随着时代的进步老年人的思想观念也在改变, 他们更愿意接受新事物, 也更积极乐观的享受晚年生活。加上近年来我国一直在积极发展和完善社会养老服务体系, 逐步建成了以政府为主导, 社区、机构和企业共同参与的养老服务体系, 让老年人感受到了社会养老服务的高效与便捷, 也促使更多老年人愿意选择社会化养老服务。

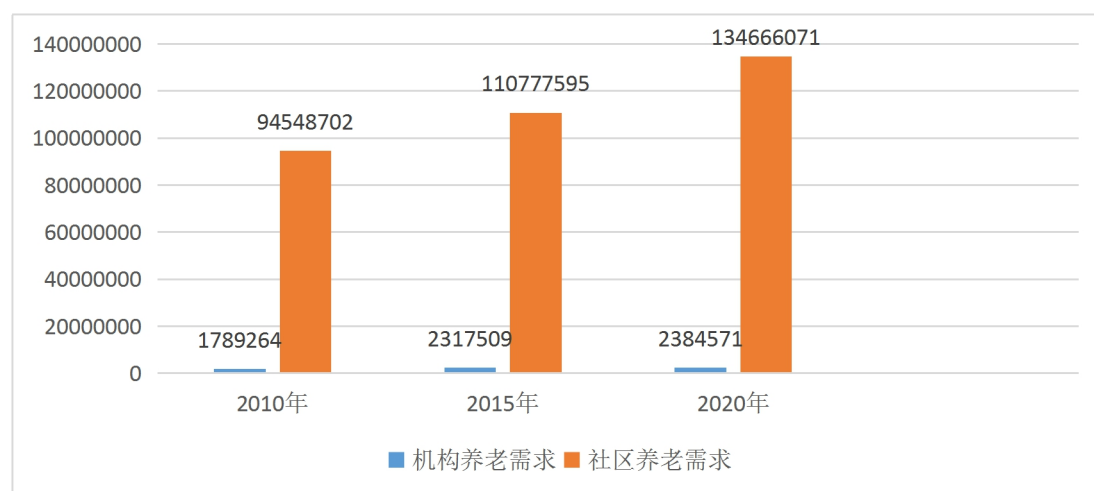


图 3-1 养老服务需求时序差异

3.2.2 养老服务需求区域差异

2010-2020年东中西部机构养老与社区养老的服务需求分别如图3-2和图3-3所示,其中,东部地区的机构养老需求由815762人增至1451324人,年复合增长率为5.93%;社区养老需求由43122771人增至66157394人,年复合增长率为4.37%;中部地区的机构养老需求由704282人增至1350581人,年复合增长率为6.73%;社区养老需求由33495594人增至45760429人,年复合增长率为3.17%;西部地区的机构养老需求由276081人增至325947人,年复合增长率为1.67%;社区养老需求由17849251人增至22657634人,年复合增长率为2.41%。三个地区的社区养老服务需求均远高于机构养老服务需求,且两种需求都是东部最大,中部次之,西部最低。

笔者猜想其中原因可能有以下几点:

首先,人口基数的差异导致了不同地区间社会化养老服务的差异。据统计2020年东部地区65岁及以上老年人口数约为147939640,中部地区65岁及以上老年人口数约为52154550,西部地区65岁及以上老年人口数约为25466460。需求的产生来自人的“欲望”,有人的地方才有需求产生的可能,因此对社会化养老服务的需求也随区域人口基数的增加而增多;

其次,经济发展水平不同也是东中西部老年人社会化养老服务需求产生差异的重要原因。我国经济发展有着明显的区域非均衡性,东部发展最快,西部最慢,而经济发展水平会直接影响人们的收入水平,进而影响包括社会化养老服务在内的一系列购买需求;

最后,不同地区老年人的观念、思想等文化因素也会对社会养老服务需求产生影响。随着社会的进步,越先进的地区人们的思想观念也会越先转变,会更愿意尝试和接受新鲜事物,如东部地区;而对于无论经济还是思想发展都相对落后的西部地区老年人而言,崇尚节约和替子女着想的传统文化观念已经根深蒂固,无法在短期内发生转变,这就导致了西部地区的社会化养老服务需求水平较低。

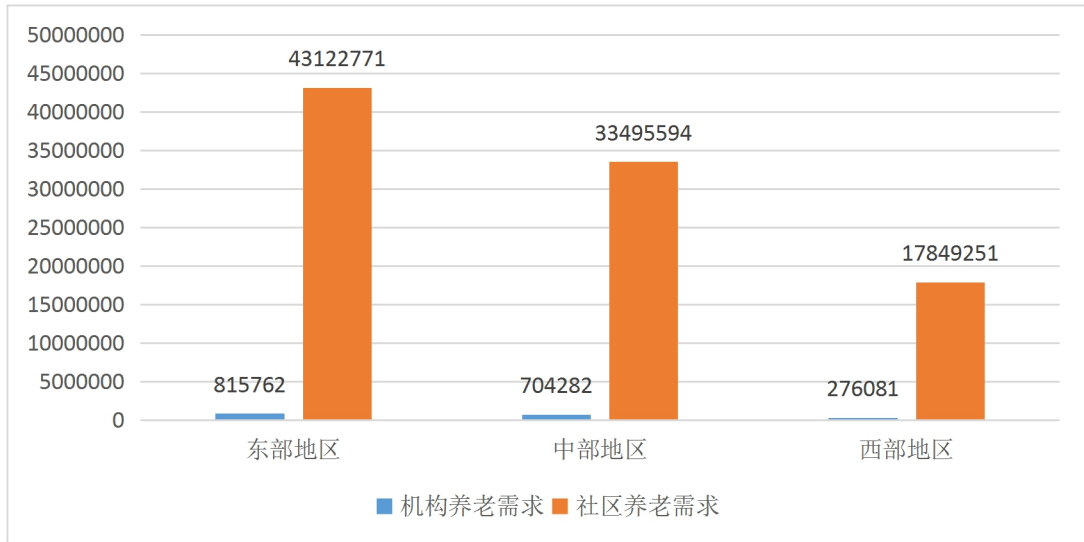


图 3-2 2010 年养老服务需求区域差异

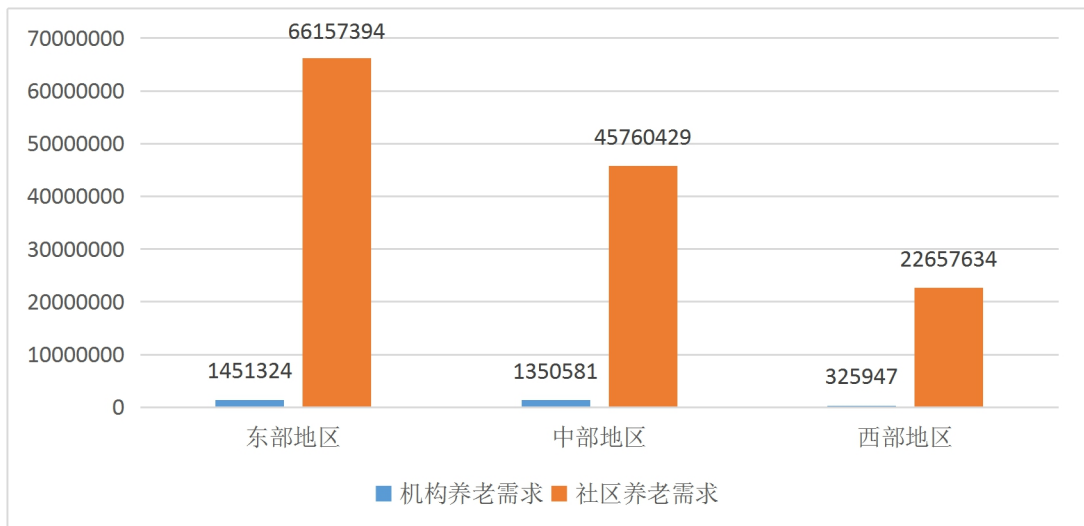


图 3-3 2020 年养老服务需求区域差异

4 养老服务需求影响因素的经验检验

4.1 实证策略

4.1.1 数据与变量

(1) 因变量

样本数据来源于 2011 年、2014 年及 2018 年的 CLHLS 调查数据。因变量养老模式根据调查问卷 F15 “您是否希望社区为老年人提供下列社会服务?” 和 F16 “您希望哪一种居住方式?” 两个问题提炼, 将 F15 中涉及的 8 项社会服务中至少有 1 项选择 “1-是” 的样本视为有 “社区养老服务需求”; 将 F16 中选择 “4-一敬老院、老年公寓和福利院” 的样本视为有 “机构养老服务需求”; 将没有机构养老需求和社区养老需求的样本视为有 “家庭养老需求”。

(2) 自变量

人口学特征变量包括性别、年龄、健康状况、居住地类型、婚姻状况、与子女数量。其中, 性别变量根据调研问卷问题 A1 “性别” 得到; 年龄变量根据调研问卷问题 A3 “请问您现在多大年龄了?” 得到; 健康状况变量根据调研问卷问题 E0 “在最近 6 个月中, 您是否因为健康方面的问题, 而在日常生活活动中受到限制?” 得到; 居住地类型变量根据调研问卷中问题 B “被访老人现居住地” 整理得到; 婚姻状况变量根据调研问卷问题 F4-1 “您现在的婚姻状况是?” 得到; 子女数量变量来源于调研问卷问题 F10-3-0 “您现在有多少个存活的儿子” 和 F10-3-1 “您现在有多少个存活的女儿”。

社会经济地位变量包括学历水平、经济来源充足性与生活水平在当地所处位置。学历水平变量根据调研问卷中问题 F1 “您一共上过几年学?” 得到。经济来源充足性变量根据调研问卷中问题 F3-3 “你所有的生活来源是否够用?” 得到。生活水平在当地所处位置变量根据调研问卷中问题 F3-4 “你的生活在当地比较起来属于:” 得到。

代际支持变量包括经济支持、精神慰藉以及生活照料三个层面。其中经济支持变量根据调研问卷中问题 F3-1 “您现在主要的生活来源是什么?” 得到; 精神慰藉变量根据调研问卷中问题 F11-1 “您平时与谁聊天最多” 得到; 生活照料变量根据调研问卷中问题 E6-1 “您目前在日常活动中需要他人帮助时, 谁是主要帮助者?” 得到。

因变量与自变量的赋值情况见表 4-1:

表 4-1 老年人养老服务需求影响因素的变量设定

变量	一级指标	二级指标	二级指标赋值
因变量	养老模式	养老服务需求	0-传统的家庭养老，没有社会化养老服务需求； 1-机构养老，机构养老服务需求； 2-社区养老，社区养老服务需求
自变量	人口学特征	性别	1-男性；2-女性
		年龄	年龄
		健康状况	1-日常生活受到很大限制；2-日常生活一定程度上受到限制；3-日常生活没有受到限制
		居住地类型	0-农村；1-城镇
		婚姻状况	0-无配偶；1-有配偶
		儿子数量	存活儿子数量
		女儿数量	存活女儿数量
	社会经济地位	学历水平	上学的年限
		经济来源充足性	0-不够用；1-够用
		生活水平在当地所处位置	1-很困难；2-比较困难；3-一般； 4-比较富裕；5-很富裕
	代际支持	经济支持	0-否；1-是
		精神慰藉	0-否；1-是
		生活照料	0-否；1-是

由表 4-2 样本的统计性描述分析结果可知，样本数据中：

从养老模式来看：选择家庭养老占比为 9.565%，选择机构养老服务占比为 2.232%，选择社区养老服务占比为 88.203%，说明老年人的养老观念仍较为传统，对社区养老服务的需求最高，传统的家庭养老次之，对机构养老服务的需求最低。

从人口学特征来看：（1）性别的均值为 1.554，标准差为 0.497，女性人数略多于男性；（2）年龄的均值为 85.445，标准差为 11.188，说明调查人群的年龄分布较广；（3）健康状况上，均值为 2.513，标准差为 0.708，说明调查的老年人大部分身体状况较好；（4）居住地类型上，均值为 0.507，标准差为 0.500，说明样本数据中城乡比例均匀；（5）婚姻状况上，均值为 0.387，标准差为 0.487，说明调查人群中无配偶老年人略多；（6）从子女数量来看，儿子数量均值为 1.754，

女儿数量均值为 1.590，儿子数量略多于女儿；从标准差来看，女儿数量的数字分布相对较为分散。

从社会经济地位来看：（1）学历水平上，均值为 2.526，标准差为 3.755，说明样本数据中老年人整体学历水平不高，但个体间差异很大；（2）从经济来源充足性上，均值为 0.832，标准差为 0.374，说明调查人群中大多数认为经济来源比较充足；（3）从生活水平在当地所处位置上，均值为 3.044，标准差为 0.669，说明绝大多数老年人认为自己的生活水平在当地处于“一般”的位置。

从代际支持来看：（1）经济支持上，均值为 0.528，标准差为 0.499，说明样本数据中获得子女/孙子女经济支持的老年人略多于没有获得的；（2）精神慰藉上，均值为 0.478，标准差为 0.500，说明样本数据中获得子女/孙子女经济支持的老年人略少于没有获得的；（3）生活照料上，均值为 0.632，标准差为 0.482，说明调查样本中获得代际生活照料的更多。

表 4-2 样本的统计性描述

变量与指标		均值（占比）	标准差
因变量	养老模式	家庭养老	9.565%
		机构养老	2.232%
		社区养老	88.203%
自变量	人口学特征	性别	1.554
		年龄	85.445
		健康状况	2.513
		居住地类型	0.507
		婚姻状况	0.387
		儿子数量	1.754
		女儿数量	1.590
	社会经济地位	学历水平	2.526
		经济来源充足性	0.832
		生活水平在当地所处位置	3.044
	代际支持	经济支持	0.528
		精神慰藉	0.478
		生活照料	0.632

4.1.2 模型构建

我国老年人面临着“家庭养老”、“机构养老”和“社区养老”三种模式的选择，属于多元无序选择的离散选择模式，故本文采取多项 Logit 模型研究老年人养老服务需求的影响因素。

多项 Logit 模型在随机效用理论下，假设个体*i*选择方案*j*所能带来的随机效用如（4-1）式：

$$U_{ij} = x_i' \beta_j + \varepsilon_{ij} \quad (4-1)$$

其中，*i*为本文样本中老年人（*i*=1,2, …,n），*j*为老年人对其养老模式做出的选择，*j*=0, 1, 2 分别对应于“家庭养老”、“机构养老”和“社区养老”三种模式；*x_i*为自变量，包括老年人的人口学特征、社会经济地位与代际支持变量，其只随个体*i*而变，不随方案*j*而变；系数 β_j 表明个体*X_i*对随机效用*U_{ij}*的作用取决于方案*j*。

当且仅当方案*j*带来的效用高于所有其他方案时，个体*i*会选择方案*j*，概率可写为（4-2）式：

$$\begin{aligned} P(y_i = j | x_i) &= P(U_{ij} \geq U_{ik}, \forall k \neq j) \\ &= P(U_{ik} - U_{ij} \leq 0, \forall k \neq j) \\ &= P(\varepsilon_{ik} - \varepsilon_{ij} \leq x_i' \beta_j - x_i' \beta_k, \forall k \neq j) \end{aligned} \quad (4-2)$$

假设 $\{\varepsilon_{ij}\}$ 满足独立同分布（idd）且服从 I 型极值分布，则可证明：

$$P(y_i = j | x_i) = \frac{\exp(x_i' \beta_j)}{\sum_{k=1}^J \exp(x_i' \beta_k)} \quad (4-3)$$

由此，各项选择方案的概率之和为 1，即 $\sum_{k=1}^J P(y_i = k | x_i) = 1$

模型无法同时识别所有的系数 β_k ， $k=1, \dots, J$ 。因为如果将 β_k 变为 $\beta_k^* = \beta_k + \alpha$

（ α 为某常数向量），完全不会影响模型的拟合。为此，通常将某方案作为“参照

方案”，本文将“家庭养老”作为参照方案，令相应系数 $\beta_0 = 0$ ，由此个体*i*选择方案*j*的概率可以表示为（4-4）式：

$$P(y_i = j | x_i) = \begin{cases} \frac{1}{1 + \sum_{k=2}^J \exp(x_i' \beta_k)} & (j = 0) \\ \frac{\exp(x_i' \beta_k)}{1 + \sum_{k=2}^J \exp(x_i' \beta_k)} & (j = 1, 2) \end{cases} \quad (4-4)$$

一般用极大似然估计 (MLE) 进行参数估计, 个体*i*的似然函数如(4-5)式:

$$L_i(\beta_1, \dots, \beta_j) = \prod_{j=1}^j [P(y_i = j|x_i)]^{1(y_i=j)} \quad (4-5)$$

其对数似然函数为 $\ln L_i(\beta_1, \dots, \beta_j) = \sum_{j=1}^j 1(y_i = j) \cdot \ln P(y_i = j|x_i)$, 其中, $1(\cdot)$ 为示性函数, 即如果括号中的表达式成立, 则取值为 1; 反之, 取值为 0。将所有个体的对数似然函数加总, 即得到整个样本的对数似然函数, 将其最大化则得到系数估计值 $\hat{\beta}_1, \dots, \hat{\beta}_j$ 。

4.2 实证结果分析

4.2.1 基准回归分析

全样本 mlogit 模型回归结果如表 4-3 所示。从人口学特征来看: (1) 性别对老年人选择机构养老服务具有显著的负向影响, 即女性相比男性更愿意选择机构养老模式; 而性别对于老年人是否选择社区养老服务不具有显著影响。(2) 在只考虑人口学特征各因素时, 年龄对老年人选择机构养老和社区养老服务均无显著影响; 而引入经济社会水平和代际支持变量后, 年龄在 1%统计水平上对老年人是否选择机构养老服务具有显著正向影响。(3) 健康状况变量关于老年人选择机构养老服务的系数是负的, 说明身体状况越差的老年人越倾向选择机构养老, 原因可能是随着生活节奏的加快, 年轻人的生活压力增大, 工作更加繁忙, 没有足够的时间为老年人提供充足的生活照料, 导致日常生活受到限制的老年人更倾向选择机构养老服务; 健康状况对老年人是否选择社区养老没有显著影响。(4) 居住地类型对老年人的机构养老服务有显著正影响, 对老年人的社区养老服务有显著负影响, 说明相比之下城镇老年人更倾向选择机构养老, 而农村老年人更喜欢社区养老。(5) 婚姻状况对老年人的机构养老服务有显著负影响, 对老年人的社区养老服务有显著正影响, 说明无配偶的老年人大多选择机构养老服务, 有配偶的老年人则倾向社区养老。(6) 模型回归结果显示子女数量对老年人选择机构养老和社区养老服务均有显著影响, 且系数为负值, 表明老年人对社会化养老服务的需求随存活子女数量的下降而增大。

从经济社会水平来看: (1) 老年人的社区养老服务需求随学历水平的提高而下降, 原因可能是学历水平在一定程度上反映了一个人的学习能力和思想的开放

程度，一般学历水平高的老年人获取机构养老服务信息的途径更广泛，也更愿意尝试新生事物，因而对社区养老服务的选择会降低；在只考虑人口学特征各变量对老年人养老模式选择的影响时，学历水平对老年人的机构养老服务有显著正影响，即老年人的机构养老服务需求随学历的提高而上升，而引入经济社会水平和代际支持变量后，学历水平对老年人选择机构养老服务的影响变得不显著，原因可能在于学历水平主要通过经济条件各变量而间接影响老年人的机构养老意愿。

(2)经济来源不充足的老年人比经济来源充足的老年人更需要社会化养老服务，原因可能在于经济来源充足的老年人能够为子女的照料提供经济补偿，从而使得子女更愿意花费时间和精力提供生活照料，经济来源不充足的老年人则无法为子女提供经济补偿，因而相比经济来源充足的老年人，经济来源不充足的老年人更缺乏子女的生活照料，也更需要社会化养老服务。(3)回归结果显示，生活水平在当地所处位置变量对老年人的机构养老服务有显著负影响，表明老年人对机构养老服务的需求随其生活水平在当地所处位置的下降而增大；生活水平在当地所处位置变量对老年人的社区养老服务没有显著影响。

从代际支持对老年人机构养老服务需求的影响来看：(1)代际的经济支持、精神慰藉与生活照料对老年人机构养老需求均有显著的负向影响，表明获得代际支持的老年人更青睐于家庭养老，而没有获得代际支持的老年人更愿意选择机构养老模式。(2)从代际支持对老年人社区养老服务需求的影响来看，代际的经济支持与精神慰藉对老年人选择社区养老具有显著的正向影响，表明获得这些支持的老年人更愿意选择社区养老服务；而代际的生活照料对老年人是否选择社区养老没有显著影响。

表 4-3 全样本 mlogit 模型回归结果

	机构 养老	社区 养老	机构 养老	社区 养老	机构 养老	社区 养老	机构 养老	社区 养老
性别	-0.609*** (-6.50)	0.014 (0.32)					-0.360*** (-3.62)	0.081 (1.28)
年龄	0.003 (0.69)	0.002 (0.78)					0.026*** (5.30)	0.003 (1.44)
健康 状况	-0.198*** (-3.16)	-0.003 (-0.09)					-0.334*** (-4.97)	0.037 (1.17)
居住地 类型	0.474*** (4.82)	-0.401*** (-9.77)					0.304*** (2.91)	-0.320*** (-7.52)
婚姻 状况	-1.619*** (-11.92)	0.085* (1.72)					-2.165*** (-15.62)	0.267*** (4.69)

续表 4-3 全样本 mlogit 模型回归结果

儿子数量	-0.368*** (-9.80)	-0.079*** (-5.71)					-0.291*** (-7.57)	-0.089*** (-6.33)
女儿数量	-0.299*** (-7.92)	-0.032** (-2.38)					-0.221*** (-5.73)	-0.043*** (-3.17)
学历水平			0.030*** (2.72)	-0.026*** (-5.27)			0.009 (0.74)	-0.024*** (-4.08)
经济来源充足性			-0.201 (-1.55)	-0.224*** (-3.56)			-0.316** (-2.32)	-0.226*** (-3.55)
生活水平在当地所处位置			-0.456*** (-6.32)	-0.030 (-0.92)			-0.212*** (-2.99)	-0.022 (-0.65)
经济支持					-0.747*** (-6.96)	0.249** (5.88)	-0.855*** (-7.52)	0.214*** (4.70)
精神慰藉					-0.746*** (-6.63)	0.030* (1.69)	-1.448*** (-12.23)	0.236*** (4.50)
生活照料					-1.092*** (-5.52)	-0.020 (-0.37)	-1.695*** (-8.31)	0.069 (1.20)
年份	控制		控制		控制		控制	
省份	控制		控制		控制		控制	
Pseudo R ²	0.370		0.136		0.248		0.416	
观测值	29388		29388		29388		29388	

注：(1) **、*、***分别表示在 1%、5%和 10%水平上显著；(2) 括号内为 z 统计值

4.2.2 异质性检验

中国地域广袤，城乡经济发展不均，各地区文化、习惯等存在较大差异，总体样本检验可能掩盖区域、居住地类型和老年人健康状况等方面的特征，因此本文分城乡与地区、子女数量与健康状况、性别与婚姻状况进一步考察各变量对老年人养老模式选择的异质性影响。

(1) 城乡与区域异质性

将样本按居住地类型划分为农村与城镇进行异质性检验，回归结果如表 4-4 所示。关于机构养老模式的选择：对农村和城镇地区均有显著影响的变量有性别、年龄、健康状况、婚姻状况、子女数量、经济支持、精神慰藉和生活照料；仅对农村地区有显著影响的变量有经济来源充足性和生活水平在当地所处位置，表明相比城镇，农村地区老年人的自身经济条件和地位对其是否选择机构养老服务的影响更大，可能的原因在于：一、农村地区经济发展滞后，就业机会较少、农闲

时间较长、农民收入有限，这意味着农民所面临的经济约束较大、时间约束较少。而经济条件更好的老年人能够为子女照料提供经济补偿，从而使得子女更愿意花费时间和精力提供生活照料，因而更可能选择家庭养老。二、农村地区老年人的传统观念更加根深蒂固，安土重迁以及养儿防老现象更为严重，导致其对机构养老存在偏见。

关于社区养老模式的选择：子女数量、学历水平、经济来源充足性和代际的经济支持对农村和城镇地区均有显著影响；仅对农村地区有显著影响的变量有婚姻状况和代际的精神慰藉变量；而性别和健康状况变量则仅对城镇地区有显著影响，产生这些差异的原因可能在于：一、与城镇相比，农村老年人的故土及家庭观念更深厚也更强烈，因此在农村老年人养老问题的解决上更加依赖其配偶及子女。二、相比农村，城镇女性在退休后普遍有充足的经济来源，且家庭负担更小，因此她们更倾向选择社区养老模式，在熟悉的环境轻松自在的度过晚年生活。

表 4-4 城乡异质性回归结果

	农村		城镇	
	机构养老	社区养老	机构养老	社区养老
性别	-0.399** (-2.26)	-0.051 (-0.71)	-0.356*** (-2.91)	-0.104* (-1.80)
年龄	0.022** (2.53)	-0.003 (-1.09)	0.028*** (4.51)	-0.003 (-1.08)
健康状况	-0.272** (-2.18)	-0.039 (-0.74)	-0.333*** (-4.12)	0.084** (2.14)
婚姻状况	-1.667*** (-7.12)	0.492*** (5.55)	-2.430*** (-14.06)	0.110 (1.49)
儿子数量	-0.306*** (-4.37)	-0.079*** (-3.68)	-0.282*** (-6.02)	-0.089*** (-4.73)
女儿数量	-0.173** (-2.50)	-0.045** (-2.12)	-0.243*** (-5.15)	-0.039** (-2.14)
学历水平	0.001 (0.01)	-0.023* (-1.90)	0.007 (0.49)	-0.025*** (-3.70)
经济来源充足性	-0.419** (-1.98)	-0.175* (-1.86)	-0.175 (-0.95)	-0.258*** (-2.98)
生活水平在当地 所处位置	-0.426*** (-3.52)	-0.023 (-0.43)	-0.114 (-1.31)	-0.026 (-0.62)
经济支持	-1.151*** (-6.31)	0.118* (1.67)	-0.654*** (-4.47)	0.277*** (4.61)
精神慰藉	-1.096*** (-5.24)	0.455*** (5.63)	-1.635*** (-11.29)	0.082 (1.19)

续表 4-4 城乡异质性回归结果

生活照料	-1.160*** (-3.56)	0.077 (0.83)	-1.928*** (-7.31)	0.066 (0.89)
年份	控制		控制	
省份	控制		控制	
Pseudo R ²	0.258		0.334	
观测值	14501		14887	

注：（1）***、**、*分别表示在 1%、5%和 10%水平上显著；（2）括号内为 z 统计值

将样本按照不同区域划分为东部、中部和西部分别进行估计，结果如表 4-5 所示。关于机构养老模式的选择：其中年龄、健康状况、婚姻状况、子女数量和代际支持各变量对三个区域均有显著影响，且估计系数符号未发生改变；居住地类型和学历水平对东部和中部地区样本具有显著促进作用；性别和生活水平在当地所处位置对中部和西部地区样本具有显著抑制作用；经济来源充足性变量仅对东部地区样本具有显著抑制作用，即与中西部相比，经济来源充足的东部老年人更愿意选择家庭养老，原因可能在于：我国的经济有着明显的区域非均衡性，东部发展最快，西部最慢，东部经济条件较好的老年人能够为子女照料提供经济补偿，从而使得子女更愿意花费时间和精力提供生活照料，因而更可能选择家庭养老。

关于社区养老模式的选择：儿子数量变量对三个区域均有显著影响；婚姻状况、女儿数量、学历水平、经济来源充足性和代际精神慰藉对东部和中部地区样本具有显著影响；居住地类型及代际经济支持变量对东部和西部地区样本具有显著影响；子女/孙子女的生活照料变量仅对东部地区样本具有显著促进作用；年龄仅对中部地区样本具有显著抑制作用；生活水平在当地所处位置仅对西部地区样本具有显著抑制作用。

表 4-5 地区异质性回归结果

	东部		中部		西部	
	机构养老	社区养老	机构养老	社区养老	机构养老	社区养老
性别	-0.109 (-0.85)	-0.064 (-1.02)	-1.046*** (-4.73)	-0.116 (-1.37)	-0.635** (-2.49)	-0.106 (-1.06)
年龄	0.031*** (4.67)	-0.001 (-0.24)	0.017* (1.67)	-0.011*** (-2.63)	0.022* (1.77)	0.001 (0.24)
健康状况	-0.309*** (-3.63)	0.061 (1.42)	-0.295* (-1.90)	-0.040 (-0.64)	-0.322* (-1.89)	0.087 (1.28)

续表 4-5 地区异质性回归结果

居住地类型	0.273* (1.93)	-0.351*** (-5.63)	0.614*** (2.89)	-0.129 (-1.61)	0.366 (1.31)	-0.363*** (-3.73)
婚姻状况	-1.991*** (-11.23)	0.376*** (4.70)	-2.262*** (-7.85)	0.226** (2.08)	-2.494*** (-6.79)	0.048 (0.39)
儿子数量	-0.244*** (-4.98)	-0.097*** (-4.72)	-0.163** (-2.01)	-0.046* (-1.76)	-0.597*** (-5.48)	-0.113*** (-3.80)
女儿数量	-0.189*** (-3.78)	-0.070*** (-3.48)	-0.164** (-2.01)	-0.043* (-1.71)	-0.317*** (-3.06)	0.027 (0.91)
学历水平	0.035** (2.33)	-0.015* (-1.94)	0.091*** (2.71)	-0.046*** (-3.94)	0.008 (0.23)	-0.021 (-1.50)
经济来源充足性	-0.650*** (-3.52)	-0.256*** (-2.60)	-0.342 (-1.20)	-0.412*** (-3.35)	0.497 (1.58)	0.081 (0.68)
生活水平在当地所处位置	-0.096 (-1.03)	0.005 (0.10)	-0.346** (-2.25)	0.055 (0.85)	-0.457*** (-2.76)	-0.187*** (-2.64)
经济支持	-0.733*** (-4.90)	0.232*** (3.57)	-1.190*** (-5.06)	-0.020 (-0.22)	-0.600** (-2.17)	0.322*** (3.26)
精神慰藉	-1.282*** (-8.54)	0.272*** (3.62)	-1.740*** (-6.48)	0.336*** (3.42)	-1.544*** (-5.10)	0.074 (0.66)
生活照料	-1.653*** (-6.28)	0.136* (1.65)	-1.092*** (-2.98)	0.089 (0.83)	-3.300*** (-3.21)	0.017 (0.13)
年份	控制		控制		控制	
省份	控制		控制		控制	
Pseudo R ²	0.399		0.334		0.401	
观测值	14195		8101		7092	

注：(1) **、*、*分别表示在 1%、5%和 10%水平上显著；(2) 括号内为 z 统计值

(2) 子女（0、1、2 个及以上）与健康状况异质性

将样本根据子女数量不同划分为“0 个”、“1 个”和“2 个及以上”分别进行估计，结果如表 4-6 所示。关于机构养老模式的选择：婚姻状况变量对三个样本均有显著影响，且估计系数符号未发生改变；学历水平变量对“1 个”和“2 个及以上”样本具有显著促进作用，表明子女数量越多的老年人随着学历水平的提升更倾向选择机构养老服务，原因可能在于：子女数量越多的老年人获得的经济支持相对更多，有充足的经济保障，而学历水平往往反映了一个人的学习能力和思想开放程度，一般学历水平高的老年人获取机构养老服务信息的途径更广泛，

更愿意尝试新生事物，因而对机构养老服务理念的接受度也更高；居住地类型对“0个”和“2个及以上”样本具有显著促进作用；性别和生活水平在当地所处位置变量仅对“0个”样本具有显著抑制作用，即相比于有子女，没有子女的女性在老年更愿意选择机构养老模式，可能因为女性的心思比较细腻，相比男性更需要获得陪伴与关照，因此没有子女的女性更倾向选择有很多同龄人相伴的机构养老模式；健康状况和经济来源充足性变量仅对“2个及以上”样本具有显著抑制作用。

关于社区养老模式的选择：婚姻状况对三个样本均有显著促进作用；性别和居住地类型对“1个”和“2个及以上”样本具有显著影响；学历水平和经济来源充足性变量对“0个”和“2个及以上”样本具有显著影响。

表 4-6 子女数量异质性回归结果

	0 个		1 个		2 个及以上	
	机构养老	社区养老	机构养老	社区养老	机构养老	社区养老
性别	-1.244*** (-6.08)	-0.033 (-0.25)	-0.034 (-0.11)	-0.348** (-2.03)	-0.108 (-0.81)	-0.098** (-1.97)
年龄	0.014 (1.46)	-0.006 (-0.86)	0.018 (1.14)	0.003 (0.33)	0.002 (0.34)	-0.002 (-0.86)
健康状况	-0.185 (-1.34)	-0.109 (-1.15)	-0.099 (-0.46)	0.135 (1.14)	-0.231*** (-2.81)	0.015 (0.47)
居住地类型	1.274*** (6.52)	0.068 (0.51)	-0.257 (-0.73)	-0.378** (-1.98)	0.405*** (2.90)	-0.356*** (-7.68)
婚姻状况	-2.456*** (-7.23)	0.291* (1.94)	-0.746* (-1.81)	0.322* (1.51)	-1.198*** (-7.01)	0.267* (1.22)
学历水平	0.035 (0.99)	-0.049** (-2.23)	0.088** (2.45)	-0.005 (-0.24)	0.063*** (4.26)	-0.029*** (-4.68)
经济来源充足性	-0.336 (-1.18)	-0.563* (-2.57)	-0.598 (-1.39)	-0.336 (-1.34)	-0.406** (-2.28)	-0.196*** (-2.85)
生活水平在当地所处位置	-0.744*** (-5.46)	0.069 (0.69)	0.167 (0.71)	0.047 (0.36)	-0.017 (-0.18)	-0.035 (-0.94)
年份	控制		控制		控制	
省份	控制		控制		控制	
Pseudo R ²	0.399		0.267		0.281	
观测值	5233		1907		22248	

注：（1）***、**、*分别表示在 1%、5%和 10%水平上显著；（2）括号内为 z 统计值

将样本根据健康状况不同划分为日常生活受到很大限制、日常生活一定程度上受到限制和日常生活没有受到限制进行异质性检验，回归结果如表 4-7 所示。

关于机构养老模式的选择：对三个样本均有显著影响的变量有婚姻状况、子女数量、子女/孙子女的精神慰藉和生活照料，且估计系数符号未发生改变；生活水平在当地所处位置对“日常生活受到很大限制”和“日常生活没有受到限制”样本具有显著抑制作用；性别和经济支持对“日常生活一定程度上受到限制”和“日常生活没有受到限制”样本具有显著抑制作用；经济来源充足性仅对“日常生活没有受到限制”样本具有显著抑制作用；年龄、居住地类型仅对“日常生活没有受到限制”样本具有显著促进作用，即随着年龄的增长相比日常生活受到限制的老年人，日常生活没有受到限制的更愿意选择机构养老服务，可能的原因在于：一、随着年龄的增长，身体机能逐渐退化，日常生活受到限制，在养儿防老等传统思想的影响下，日常生活不便的老年人更愿意选择家庭养老，由亲友对其提供帮助与照料；二、不断增加的社会压力导致年轻人没有精力为老年人提供生活照料及精神慰藉，因此日常生活没有受到限制的老年人更愿意选择机构养老。

关于机构养老模式的选择：居住地类型、儿子数量、经济支持变量对三个样本均有显著影响，且估计系数符号未发生改变；性别对“日常生活受到很大限制”和“日常生活一定程度上受到限制”样本具有显著抑制作用；经济来源充足性对“日常生活受到很大限制”和“日常生活没有受到限制”样本具有显著抑制作用；婚姻状况、学历水平和精神慰藉变量对“日常生活一定程度上受到限制”和“日常生活没有受到限制”样本具有显著影响；生活照料对“日常生活一定程度上受到限制”样本具有显著促进作用；年龄和女儿数量仅对“日常生活没有受到限制”样本具有显著抑制作用。

表 4-7 健康状况异质性回归结果

	日常生活受到很大限制		日常生活一定程度上受到限制		日常生活没有受到限制	
	机构养老	社区养老	机构养老	社区养老	机构养老	社区养老
性别	0.016 (0.06)	-0.250* (-1.95)	-0.528*** (-2.81)	-0.194** (-1.99)	-0.395*** (-2.98)	-0.023 (-0.42)
年龄	0.017 (1.36)	0.008 (1.33)	0.014 (1.53)	-0.002 (-0.38)	0.036*** (5.42)	-0.006** (-2.16)
居住地类型	0.314 (1.12)	-0.306*** (-2.61)	0.207 (1.03)	-0.535*** (-5.76)	0.328** (2.38)	-0.249*** (-4.73)
婚姻状况	-1.556*** (-4.40)	0.218 (1.28)	-2.234*** (-8.40)	0.224* (1.81)	-2.281*** (-12.34)	0.284*** (4.09)
儿子数量	-0.179** (-1.97)	-0.078** (-2.22)	-0.258* (-3.79)	-0.094*** (-3.22)	-0.356*** (-6.51)	-0.089*** (-4.95)

续表 4-7 健康状况异质性回归结果

女儿数量	-0.253** (-2.54)	-0.006 (-0.17)	-0.129* (-1.92)	-0.045 (-1.56)	-0.263*** (-4.77)	-0.051*** (-2.95)
学历水平	0.033 (1.06)	-0.028 (-1.63)	0.013 (0.57)	-0.027** (-2.11)	0.001 (0.03)	-0.024*** (-3.40)
经济来源充足性	-0.169 (-0.53)	-0.471*** (-3.02)	-0.244 (-0.99)	-0.079 (-0.63)	-0.396** (-2.06)	-0.219*** (-2.60)
生活水平在当地所处位置	-0.444*** (-2.83)	-0.014 (-0.18)	-0.089 (-0.68)	-0.070 (-1.01)	-0.214** (-2.08)	-0.004 (-0.10)
经济支持	-0.413 (-1.52)	0.265** (2.15)	-0.698*** (-3.35)	0.189** (1.97)	-1.118*** (-6.97)	0.213*** (3.74)
精神慰藉	-0.719** (-2.50)	0.189 (1.32)	-1.685*** (-7.48)	0.233** (2.10)	-1.544*** (-9.57)	0.248*** (3.78)
生活照料	-2.879*** (-6.23)	0.020 (0.15)	-1.319*** (-4.12)	0.204* (1.94)	-1.066*** (-3.38)	-0.051 (-0.60)
年份	控制		控制		控制	
省份	控制		控制		控制	
Pseudo R ²	0.331		0.303		0.234	
观测值	3696		6917		18775	

注：(1) **、*、*分别表示在 1%、5%和 10%水平上显著；(2) 括号内为 z 统计值

(3) 性别与婚姻状况异质性

将样本根据性别分为男、女分别进行估计，结果如表 4-8 所示。关于机构养老模式的选择：对男性和女性均有显著影响的变量有年龄、健康状况、居住地类型、婚姻状况、子女数量、经济支持、精神慰藉和生活照料，且估计系数符号未发生改变；仅对男性样本有显著影响的变量有经济来源充足性，说明经济来源不充足的男性更愿意选择机构养老，原因在于：当经济来源不充足时，子女为了生计整日忙碌无暇顾及老人，而男性对外界照料资源更容易产生依赖心理，因此更愿意选择机构养老模式；仅对女性样本有显著影响的变量有学历水平和生活水平在当地所处位置，表明相比男性，学历水平越高、生活水平在当地所处位置越低的女性更倾向选择机构养老模式，可能的原因在于：随着学历的提升，老年人对新生事物的接受程度逐渐升高，而一直以来女性都是家务劳动的主要提供者，年龄越大就越会感到力不从心，更希望度过一个舒适便捷的晚年生活，因而更可能选择机构养老。

关于社区养老模式的选择：居住地类型、婚姻状况、子女数量、学历水平、经济来源充足性、经济支持和精神慰藉变量对男性和女性均有显著影响，且估计

系数符号未发生改变。

表 4-8 性别异质性回归结果

	男		女	
	机构养老	社区养老	机构养老	社区养老
年龄	0.025*** (3.37)	-0.004 (-1.13)	0.036*** (5.21)	-0.002 (-0.73)
健康状况	-0.283*** (-2.79)	-0.001 (-0.02)	-0.384*** (-4.21)	0.063 (1.55)
居住地类型	0.348** (2.34)	-0.314*** (-4.84)	0.255* (1.72)	-0.327*** (-5.77)
婚姻状况	-2.378*** (-13.26)	0.270*** (3.32)	-1.616*** (-7.38)	0.283*** (3.47)
儿子数量	-0.344*** (-5.83)	-0.102*** (-4.58)	-0.231*** (-4.54)	-0.080*** (-4.38)
女儿数量	-0.305*** (-5.05)	-0.046** (-2.15)	-0.137*** (-2.70)	-0.043** (-2.39)
学历水平	0.025 (1.49)	-0.027*** (-3.66)	0.068*** (3.65)	-0.018* (-1.92)
经济来源充足性	-0.450** (-2.33)	-0.188* (-1.95)	-0.149 (-0.76)	-0.247*** (-2.91)
生活水平在当地 所处位置	-0.128 (-1.24)	0.021 (0.41)	-0.300*** (-3.01)	-0.058 (-1.29)
经济支持	-0.955*** (-5.35)	0.314*** (4.50)	-0.743*** (-4.91)	0.147** (2.41)
精神慰藉	-1.531*** (-8.19)	0.235*** (2.73)	-1.365*** (-8.82)	0.241*** (3.63)
生活照料	-1.315*** (-4.28)	0.146 (1.45)	-1.958*** (-7.15)	0.044 (0.61)
年份	控制		控制	
省份	控制		控制	
Pseudo R ²	0.250		0.239	
观测值	13105		16283	

注：（1）***、**、*分别表示在 1%、5%和 10%水平上显著；（2）括号内为 z 统计值

将样本根据婚姻状况分为无配偶和有配偶进行异质性检验，回归结果如表 4-9 所示。关于机构养老模式的选择：对无配偶和有配偶样本均有显著影响的变量有性别、年龄、健康状况、子女数量、生活水平在当地所处位置和经济支持；居住地类型仅对无配偶样本有显著促进作用；经济来源充足性、代际的精神慰藉和生活照料仅对无配偶样本有显著抑制作用，即相比有配偶老年人，经济来源越

不充足的、没有获得代际精神慰藉和生活照料的无配偶老年人越渴望选择机构养老，可能的原因在于：配偶往往扮演着主要照料者的角色，对配偶的依赖会影响老年人对机构养老服务的需要。

关于社区养老模式的选择：居住地类型、子女数量、学历水平、经济来源充足性和经济支持变量对无配偶和有配偶样本均有显著影响，且估计系数符号未发生改变；精神慰藉仅对无配偶样本有显著促进作用，表明相比有配偶，获得子女/孙子女精神安慰的无配偶老年人更愿意选择社区养老服务，可能因为：获得代际精神慰藉的无配偶老年人一方面渴望亲情，希望继续和子女保持交流，因而不愿选择机构养老；另一方面由于子女无法对其提供更多生活上的照料，家庭养老无法满足日常生活的需要，还需他人提供帮助，因此获得子女/孙子女精神安慰的无配偶老年人更倾向选择社区养老服务。

表 4-9 婚姻状况异质性回归结果

	无配偶		有配偶	
	机构养老	社区养老	机构养老	社区养老
性别	-0.440*** (-3.99)	-0.088 (-1.51)	0.402* (1.66)	-0.056 (-0.78)
年龄	0.021*** (3.81)	-0.003 (-1.04)	0.075*** (6.04)	-0.002 (-0.38)
健康状况	-0.327*** (-4.34)	0.021 (0.53)	-0.309** (-1.98)	0.075 (1.38)
居住地类型	0.407*** (3.50)	-0.267*** (-4.96)	-0.078 (-0.31)	-0.414*** (-5.91)
儿子数量	-0.294*** (-6.90)	-0.074*** (-4.36)	-0.261*** (-2.82)	-0.119*** (-4.62)
女儿数量	-0.230*** (-5.32)	-0.034** (-2.03)	-0.183** (-2.03)	-0.061** (-2.51)
学历水平	0.015 (1.01)	-0.015* (-1.81)	0.035 (1.29)	-0.034*** (-4.08)
经济来源充足性	-0.119 (-0.76)	-0.210*** (-2.62)	-0.986*** (-3.26)	-0.261** (-2.49)
生活水平在当地 所处位置	-0.206*** (-2.61)	-0.057 (-1.37)	-0.457** (-2.51)	0.037 (0.66)
经济支持	-0.916*** (-7.38)	0.157*** (2.76)	-0.558* (-1.86)	0.326*** (4.15)
精神慰藉	-1.426*** (-11.66)	0.304*** (5.26)	-0.349 (-0.78)	0.003 (0.03)
生活照料	-1.698*** (-7.77)	0.085 (1.32)	-0.758 (-1.37)	-0.057 (-0.39)

续表 4-9 婚姻状况异质性回归结果

年份	控制	控制
省份	控制	控制
Pseudo R ²	0.455	0.136
观测值	18023	11365

注：（1）***、**、*分别表示在 1%、5%和 10%水平上显著；（2）括号内为 z 统计值

4.2.3 稳健性检验

为避免因测量和操作化可能造成的结果误差，现缩短年份，仅使用 2014 年和 2018 的样本数据再次进行 mlogit 基本回归，进而对上述结果进行稳健性检验。回归结果如表 4-10 所示。除引入自身情况和代际支持变量后，生活水平在当地所处位置变量对老年人是否选择机构养老的影响从显著变为不显著外，其余变量对老年人养老模式选择的影响方向与显著性水平均与表 4-3 全样本 mlogit 模型基本回归结果一致，因此可认为本文的实证结果较为稳健。

表 4-10 2014 年和 2018 样本数据的 mlogit 模型回归结果

	机构 养老	社区 养老	机构 养老	社区 养老	机构 养老	社区 养老	机构 养老	社区 养老
性别	-0.584*** (-5.19)	0.012 (0.23)					-0.313*** (-2.63)	-0.086 (-1.63)
年龄	-0.005 (-0.93)	0.001 (0.45)					0.026*** (4.24)	-0.004 (-1.42)
健康 状况	-0.257*** (-3.42)	-0.174 (-0.49)					-0.394*** (-4.92)	0.017 (0.44)
居住地 类型	0.575*** (4.72)	-0.316*** (-6.45)					0.379*** (2.93)	-0.239*** (-4.69)
婚姻 状况	-1.683*** (-10.19)	0.143** (2.40)					-2.235*** (-13.22)	0.344*** (5.00)
儿子 数量	-0.298*** (-6.97)	-0.063*** (-3.76)					-0.216*** (-4.92)	-0.070*** (-4.19)
女儿 数量	-0.264*** (-6.08)	-0.012** (-1.75)					-0.193*** (-4.34)	-0.021** (-1.29)
学历 水平			0.041*** (3.24)	-0.025*** (-4.17)			0.020 (1.40)	-0.027*** (-3.95)
经济来源 充足性			-0.262 (-1.61)	-0.173** (-2.24)			-0.319* (-1.87)	-0.157** (-2.03)
生活水平 在当地所 处位置			-0.271*** (-2.97)	-0.064 (-1.59)			-0.114 (-1.30)	-0.059 (-1.48)

续表 4-10 2014 年和 2018 样本数据的 mlogit 模型回归结果

经济支持					-0.812*** (-6.12)	0.195*** (3.87)	-0.869*** (-6.20)	0.161*** (2.98)
精神慰藉					-0.563*** (-4.37)	0.022* (1.42)	-1.333*** (-9.71)	0.276*** (4.34)
生活照料					-1.223*** (-5.10)	-0.022 (-0.35)	-1.774*** (-7.18)	0.054 (0.78)
年份	控制		控制		控制		控制	
省份	控制		控制		控制		控制	
Pseudo R ²	0.330		0.114		0.215		0.366	
观测值	20368		20368		20368		20368	

注：（1）***、**、*分别表示在 1%、5%和 10%水平上显著；（2）括号内为 z 统计值

4.3 小结

随着经济的高速发展和社会的不断变迁，传统的家庭养老模式难以为继，未来必将以社会化养老为主要方式，这也意味着机构养老服务和社区养老服务有着广阔的市场前景。本文采用多项 logit（即 mlogit）模型选取人口学特征、社会经济地位及代际支持三方面分析老年人的社会化养老服务需求的影响因素，得到以下结论：（1）老年人的人口学特征会影响其社会化养老服务的选择。其中，女性老年人更愿意选择机构养老；城市老年人更倾向选择机构养老，而农村老年人更倾向选择社区养老；随着年龄的增长老年人对机构养老服务的需求也在增加；身体状况越差的老年人越倾向选择机构养老；无配偶的老年人大多选择机构养老服务，有配偶的老年人则倾向社区养老；老年人对社会化养老服务的需求随存活子女数量的下降而增大。（2）社会经济地位会影响其社会化养老服务的选择。其中，老年人的社区养老服务需求随学历水平的提高而下降，而机构养老服务需求随学历水平的提高而上升；经济来源不充足的老年人更需要社会化养老服务；老年人对机构养老服务的需求随其生活水平在当地所处位置的下降而增大。（3）代际支持也会影响其社会化养老服务的选择。其中，没有获得代际支持的老年人更愿意选择机构养老模式，而获得代际经济支持和精神慰藉的老年人更愿意选择社区养老服务。

社会化养老服务的对象是老年人，随着经济的发展、社会的进步、医疗水平的发达及平均寿命的延长等原因，老年人的比例大幅增加，我国人口老龄化现象愈加严重，高龄老年人比例逐年增加，在无形中加重了子女的照料负担。改革开放以来我国不断推进城市化进程，提高了人们的生活水平，但在物质生活极大丰

富的同时，人们的生活压力也不断增加，外出务工、求学等迁移现象越来越多，老年人能够获得的代际支持将越来越少，尤其是精神慰藉与生活照料将日渐式微，因此，可以预见我国的社会化养老服务需求将与日俱增。

5 结论与政策建议

5.1 研究结论

本文根据养老服务需求现状及测算结果发现,老年人普遍对机构养老的认可度不高,而社区养老备受青睐,原因可能在于相比去到一个陌生的环境,老年人更愿意在一个自己熟悉且长期生活的地方度过晚年。在使用多项 logit 模型(即 mlogit 模型)研究我国老年人关于各种社会化养老模式选择的影响因素时发现,老年人的性别、健康状况、居住地类型、婚姻状况、子女数量、生活水平在当地所处位置、代际的经济支持、精神慰藉和生活照料对其机构养老服务需求具有显著性影响,具体表现为:相比男性,女性老年人更愿意选择机构养老;身体状况越差的老年人选择机构养老的概率越大;城市老年人更倾向选择机构养老模式;无配偶的老年人大多选择机构养老服务;老年人对机构养老服务的需求随存活子女数量的下降而增大,也随其生活水平在当地所处位置的下降而增大;没有获得代际支持的老年人更愿意选择机构养老模式。而居住地类型、婚姻状况、子女数量、学历水平、经济来源充足性和代际的经济支持和精神慰藉变量对社区养老服务需求具有显著性影响,具体表现为:农村老年人更倾向选择社区养老;与无配偶相比,有配偶的老年人更愿意选择社区养老服务;老年人对社区养老服务的需求随存活子女数量的下降而增大,随自身学历水平的提高而下降;经济来源不充足的老年人更需要社区养老服务;获得代际经济支持和精神慰藉的老年人更愿意选择社区养老模式。

社区养老服务和机构养老服务属于社会化的服务,需要全社会共同努力。其中,政府起主导作用,要营造良好的政策环境,引导社会组织的加入,并在政策实施过程中进行监管,保障社会化养老服务的稳步发展。作为服务提供商的机构和企业应加强自身的专业水平,为社会化养老提供高效专业的服务。此外,在社会化养老服务的建设过程中应着重进行对服务内容的开发,争取早日为老年人提供多样化、便捷化的服务,使其安享晚年。同时,老年人自身也应树立积极养老的观念,更好的享受晚年生活。

5.2 政策建议

5.2.1 合理统筹资源，适应区域差异

本文通过社会化养老服务需求测算结果发现，我国社会化养老服务需求呈现东部最高，中部次之，西部最低的规律。可见，区域间经济发展不平衡、资源配置不均衡会直接导致老年人的社会化养老服务需求产生差异。因此，政府应合理统筹各区域发展，有效调配资源，以适应不同的社会化养老服务需求。对此，一是合理统筹经济资源，财政补贴多向经济不发达地区倾斜，着力提高中西部老年人享受社会化养老服务的经济承受能力；二是合理统筹政策资源，制定有针对性、适应性的养老政策，使各区域老年人能享其所需；三是合理统筹服务资源，面对当前各区域间供给与需求的错位，应引导养老服务资源向需求尚未得到满足的中西部地区汇集，除了加强硬件设施的建设，还应着力发展志愿者队伍，为满足老年人的养老服务需求提供全面保障。

5.2.2 提供以需求为导向的多元化、多层次养老服务

老年人的需求表现为多样化，且老年人对社会化养老服务需求的侧重点也会因影响因素的不同而有所差异，在发展社会化养老服务时，应坚持统一性与差异性相结合的原则。研究结果发现，（1）女性比男性对机构养老服务的需求更大，这与日本现状相同，数据显示选择机构养老的日本老年人中 70% 是老年女性，这与女性的寿命比男性寿命长有着密切的关系。（2）高龄老人更倾向选择机构养老模式，这与韩国现状相同，韩国是在较短的时间内完成人口转变的国家，2000 年韩国 65 岁及以上的老年人口占总人口的 7.2%，进入了老龄化社会；2010 年韩国 65 岁及以上的老年人口占总人口的 11%，并且其老龄化不断加速；到 2020 年韩国 65 岁及以上的老年人口占总人口的 15.7%，进入“超高龄社会”，随着老龄化进程的加快，尤其是高龄老人的增加，需要机构养老的老年人数量也随之增加。（3）老年人对社会化养老服务的需要随子女数量的下降而增大，这与日本相近，在少子老龄化的背景下，日本的社会化养老服务特别发达，已形成具有自身特色的产业体系，我国应在吸取他国成功经验的基础上结合自身特点，加大力度发展社会化养老服务，为老年人提供多元化、多层次的养老服务，尤其在内容的开发上要进一步挖掘社会化养老服务的深度，让老年人有更多的选择空间。

5.2.3 注重服务人才培养和志愿者队伍建设

社会化养老服务内部结构的协调关键在于人、财、物的合理高效配置。本文研究结果表明，没有获得代际支持的老年人更愿意选择社会化养老，这与日韩现状相同，调查显示 2020 年日本 65 岁及以上老年人在总人口中所占比例高达 28.7%，韩国 65 岁及以上老年人在总人口中所占比例为 15.7%；而 2020 年日本总和生育率仅为 1.3，韩国总和生育率仅为 0.84。随着少子老龄化的不断加深，老年人能够获得的代际支持越来越少，养老服务需求必然会不断增长。因此，在社会提供养老服务的过程中，也应注重服务人才的培养和志愿者队伍的建设。例如：加强已有服务人员的专业培训，确保工资与绩效评估挂钩，提高内部人员的积极性；开辟养老机构专业培训机构，实现职业技术学校与养老服务系统的有效对接，填补就业难与养老服务人才短缺之间的鸿沟。由于志愿者队伍本身是一种无偿型、服务型的组织，因此对于志愿者我们要突出精神层面的激励，对参与养老服务的志愿者，可以通过颁发荣誉证书、开展表彰大会等方式对其表达肯定与支持，以保证志愿者服务队伍的长期稳定性。

5.2.4 更新养老服务观念，健全法制规范

社会化养老观念的普及是家庭养老负担加重下的社会大趋势，研究结果发现，生活节奏的加快，使年轻一代的生活压力增大，工作更加繁忙，没有足够的时间和精力为老年人提供充足的生活照料，导致日常生活受到限制的老年人更倾向选择社会化养老服务。享受社会化养老并不意味着传统“孝”文化的凋零，相反，由于不在一起生活，人们会更加珍视亲情，老人也能够子女的能力范围内享受到专业的养老服务。社会化养老观念的普及应具体包括社会养老观念的更新、社会对老年人社会参与的尊重、子女对老年人的情感慰藉以及养老市场中不断完善的法制规范、行业规范。

5.3 研究展望

由于条件与能力的限制，本研究仍存在一定的不足之处，有待在之后的研究中进一步完善。

首先，在数据样本上，CLHLS 数据只更新到 2018 年，基于此数据所得出的关于社会化养老服务需求及影响因素的研究结果，随着数据的不断更新，可以进一步追踪老年人养老服务需求及其影响因素的演变。

其次，在变量选取上，由于数据可得性的限制，仅从人口学特征、社会经济地位与代际支持这三个方面，选取了 13 个变量进行研究，还可以继续探索和检验社会化养老服务需求的其他影响因素，例如养老服务业市场因素等。

参 考 文 献

- [1] Bettina Meinow MA, Ingemar Kåreholt PhD & Mårten Lagergren PhD. According to need? Predicting the amount of municipal home help allocated to elderly recipients in an urban area of Sweden[J]. *Health & Social Care in the Community*, 2008, 13(4).
- [2] Bettina Meinow, Marti G. Parker, Mats Thorslund. Complex health problems and mortality among the oldest old in Sweden: decreased risk for men between 1992 and 2002[J]. *European Journal of Ageing*, 2010, 7(2).
- [3] Fleur Harrison, Lee - Fay Low, Anna Barnett *etal.* What do clients expect of community care and what are their needs? The Community care for the Elderly: Needs and Service Use Study (CENSUS) [J]. *Australasian Journal on Ageing*, 2014, 33(3).
- [4] Jennifer M, Kinney. Home care and caregiving[M]. San Diego: Academic Press, 1998.
- [5] Malatesta, Victor J. Introduction: The Need to Address Older Women ' s Mental Health Issues[J]. *Journal of Women & Aging*, 2007, 19(1-2):1-12.
- [6] Meinow B, Parker M G & Thorslund M. Complex health problems and mortality among the oldest old in Sweden: decreased risk for men between 1992 and 2002[J]. *Eur J Ageing*, 2010, 7(2):81-90.
- [7] M. Joseph Sirgy, Robin N. Widgery, Dong-Jin Lee, Grace B. Yu. Developing a Measure of Community Well-Being Based on Perceptions of Impact in Various Life Domains[J]. *Social Indicators Research*, 2010, 96(2).
- [8] Michael C. Grillo, Miguel A. Teixeira & David C. Wilson. Residential Satisfaction and Civic Engagement: Understanding the Causes of Community Participation[J]. *Social Indicators Research*, 2010, 97(3).
- [9] Muramatsu N, Yin H & Hedeker D. Functional declines, social support, and mental health in the elderly: Does living in a state supportive of home and community-based services make a difference?[J]. *Social Science & Medicine*, 2010, 70(7):1050-1058.

- [10] Muramatsu Naoko, Yin Hongjun & Hedeker Donald. Functional declines, social support, and mental health in the elderly: does living in a state supportive of home and community-based services make a difference?[J]. *Social science & medicine* (1982), 2016, 70(7).
- [11] R. Aydin, E. Unal, M.E. Gokler *etal.* An evaluation of home health care needs and Quality of Life among the elderly in a semi-rural area of Western Turkey[J]. *European Geriatric Medicine*, 2016, 7(1).
- [12] Valkila N, Litja H, Aalto L *etal.* Consumer panel study on elderly people's wishes concerning services[J]. *Archives of gerontology and geriatrics*, 2010, 66(5).
- [13] 常红. 智能化养老——破解养老服务难题[J]. *就业与保障*, 2013(11): 39.
- [14] 陈皆明, 陈奇. 代际社会经济地位与同住安排——中国老年人居住方式分析[J]. *社会学研究*, 2016, (1): 73-97.
- [15] 董全方. 浅析农村养老服务面临的困境及出路——基于陕西省城固县沙河营镇农村家庭养老访谈调查[J]. *管理观察*, 2014(08): 143+145.
- [16] 封婷, 肖东霞和郑真真. 中国老年照料劳动力需求的估计与预测[J]. *劳动经济研究*, 2016, (07): 27-52.
- [17] 高洪深. *区域经济学* (第四版) [M]. 中国人民大学出版社, 2014.
- [18] 黄俊辉, 李放和赵光. 农村社会养老服务需求意愿及其影响因素分析: 江苏的数据[J]. *中国农业大学学报(社会科学版)*, 2015, 32(02): 118-126.
- [19] 胡芳肖, 李蒙蒙和张迪. 农村老年人养老服务方式需求意愿及影响因素研究——以陕西省为例[J]. *西安交通大学学报(社会科学版)* 2016, 36(04): 57-64+136.
- [20] 李放, 樊禹彤和赵光. 农村老人居家养老服务需求影响因素的实证分析[J]. *河北大学学报(哲学社会科学版)*, 2013, 38(05): 68-72.
- [21] 李焕, 张小曼, 吴晓璐等. 社区老年人居家养老服务需求调查[J]. *中国老年学杂志*, 2016, 36(05): 1171-1173.
- [22] 李伟. 积极应对人口老龄化[J]. *新经济导刊*, 2013(12): 6-9.
- [23] 李兆友, 郑吉友. 农村社区居家养老服务需求强度的实证分析——基于辽宁省 S 镇农村老年人的问卷调查[J]. *社会保障研究*, 2016(05): 18-26.
- [24] 刘西国, 刘晓慧. 家庭禀赋与公共养老服务需求: 基于 CLHLS 微观数据的

- 实证[J]. 统计与决策, 2019, 35(12): 95-98.
- [25] 刘小春. 农村居民养老服务项目需求优先次序及其影响因素研究[J]. 价格月刊, 2020, (06): 79-88.
- [26] 刘艺容, 彭宇. 湖南省社区居家养老的需求分析——以对部分老年人口的调研数据为基础. 消费经济[J]. 2012, (2): 63-66.
- [27] 邵龙馥, 马刚波, 杨晓猛等. 大连市社会养老服务体系市场化建设的调研报告[J]. 决策咨询, 2013(06): 39-43.
- [28] 田北海, 王彩云. 城乡老年人社会养老服务需求特征及其影响因素——基于对家庭养老替代机制的分析[J]. 中国农村观察, 2014, (04): 2-17+95.
- [29] 唐韬. 中国人口老龄化与养老保障[J]. 湖北经济学院学报(人文社会科学版), 2012, 9(08): 85-87.
- [30] 王俊文, 杨文. 我国农村养老服务需求现状及对策研究——基于江西赣州的调查[J]. 江西社会科学, 2014, 34(09): 181-185.
- [31] 王琼. 城市社区居家养老服务需求及其影响因素——基于全国性的城市老年人口调查数据[J]. 人口研究, 2016, 40(01): 98-112.
- [32] 温海红, 王怡欢. 基于个体差异的“互联网+”居家社区养老服务需求分析[J]. 社会保障研究, 2019, (02): 40-48.
- [33] 吴帆. 老年人照料负担比: 一个基于宏观视角的指数构建及对中国的分析[J]. 人口研究, 2016, (04): 66-75.
- [34] 吴芳, 冯冬燕. 城市空巢老人社区养老服务需求类型及其差异化分析——基于陕西省的调研数据[J]. 调研世界, 2018, (06): 40-43.
- [35] 伍海霞. 城市第一代独生子女父母的社会养老服务需求——基于五省调查数据的分析[J]. 社会科学, 2017, (05): 79-87.
- [36] 武玲娟. 农村老年人社区养老服务需求及其影响因素分析——基于第四次中国城乡老年人生活状况抽样调查山东省数据[J]. 山东社会科学, 2018, (08): 97-103+152.
- [37] 王琪琳. 人口老龄化的立法思考[J]. 中国经贸导刊, 2014(13): 72.
- [38] 轩爱玲, 郭艳静. 发展商业养老保险积极应对人口老龄化[J]. 品牌(下半月), 2014(Z1): 24.
- [39] 徐汉明, 盛晓春. 家庭治疗——理论基础与实践[M]. 人民卫生出版社, 2010.

- [40] 许琳. 老年残疾人居家养老的困境——基于西安市老年残疾人个案访谈[J]. 西北大学学报(哲学社会科学版), 2014, 44(03): 153-161.
- [41] 许琳, 唐丽娜. 残障老年人居家养老服务需求影响因素的实证分析——基于西部六省区的调查分析[J]. 甘肃社会科学, 2013, (01): 32-37.
- [42] 亚伯拉罕·马斯洛著(美), 许金声等译. 动机与人格[M]. 中国人民大学出版社, 2012.
- [43] 俞卫, 刘柏惠. 我国老年照料服务体系构建及需求量预测——以上海为例[J]. 人口学刊, 2012, (06): 3-13.
- [44] 张国平. 农村老年人居家养老服务的需求及其影响因素分析——基于江苏省的社会调查[J]. 人口与发展, 2014, 20(02): 95-101.
- [45] 张国平, 杨青. 老年人居家养老服务的市场化需求及其影响因素研究[J]. 东吴学术, 2019, (01): 13-22.
- [46] 张红凤, 罗微. 养老服务资源对老年人社会养老服务需求的影响研究[J]. 中国人口·资源与环境, 2019, 29(04): 168-176.
- [47] 张继荣, 李兆君. 城乡居民养老服务需求及影响因素研究——以宁夏为例[J]. 调研世界, 2016, (07): 33-36.
- [48] 张文娟, 魏蒙. 中国老年人的失能水平和时间估计——基于合并数据的分析[J]. 人口研究, 2015, (05): 3-14.
- [49] 张郃, 黄晓瑞. 机构养老服务需求影响因素的实证研究[J]. 统计与决策, 2016, (04): 103-105.
- [50] 左冬梅, 李树苗和宋璐. 中国农村老年人养老院居住意愿的影响因素研究[J]. 人口学刊, 2011, (01): 24-31.
- [51] 赵迎旭, 王德文. 老年人非家庭赡养方式态度及影响因素分析[J]. 中国公共卫生, 2007(03): 261-262.

致 谢

三年时光很快，不知不觉间研究生生涯已走到尽头。一路走来，我很幸运，导师周晓蒙老师与我亦师亦友，无论学习还是生活中都始终关照我、指导我、督促我。能成为周老师的学生，我很幸运，感恩周老师在学习及生活中给予我的所有帮助，尤其在毕业论文的准备与撰写过程中给了我许多支持与建议，耐心地帮助我反复修改，谢谢您，周老师，真诚的祝您今后一切顺利。

我还要感谢这三年中曾教过我的每一位老师，谢谢老师们孜孜不倦的教导，不仅丰富了我的知识，也开拓了我的眼界，我会带着这一切，勇敢的迈向人生的新阶段。

我爱辽大，它给了我三年的荫蔽，丰富了我的学习生活，让我有机会了解并爱上了经济学这门学科，未来我也会努力在经济学领域做出自己的贡献。

最后，感谢我的父母与同窗，感谢父母始终相信我的选择，并给予我经济上的支持与生活上的帮助，你们无条件的偏爱与信任是我成长路上最坚实的后盾，希望你们一直身体健康，平安喜乐；感谢同学、朋友们一路的陪伴与关照，是你们让我三年的研究生生活充实且欢乐，很高兴认识你们，祝大家在今后的日子里万事顺意。

一路走来有收获也有遗憾，人生仿佛就是在二者的交替中不断前行的过程，三年的学习与沉淀让我有了更多的勇气和力量去面对未知。怀念过去、过好当下、憧憬未来，愿我们都能成长为自己所希望的样子。

刘 佳

二〇二二年五月