



河北经贸大学

Hebei University of Economics and Business

硕士学位论文
(专业学位)

河北省老年人照料模式选择意愿及其
影响因素研究

学位申请人：宋若璇

指导教师：戴溥之 教授

专业领域：公共管理

学位类别：公共管理硕士

培养学院：公共管理学院

答辩日期：二〇二三年五月

中图分类号： D035

密 级： 公开

UDC： 005

学校代码： 11832

河北省老年人照料模式选择意愿及其 影响因素研究

A Study on Hebei Province Elderly Care Demands
Pattern and Its Determinants

学位申请人：宋若璇

指导教师：戴溥之 教授

专业领域：公共管理

学位类别：公共管理硕士

培养学院：公共管理学院

答辩日期：二〇二三年五月

摘要

受传统的尊老、爱老、敬老思想以及长期农耕文明、家族聚居等多种因素的影响，与西方老年人选择养老机构等社会化照料模式截然不同，我国老年人偏向于依赖家庭照料。而今，随着信息技术的高速发展，人们的日常生活乃至整个社会的经济文化也随之发生了巨大的变化，我国传统依赖家庭照料的观念正在发生改变，老年照料危机日益凸显，经济社会转型、人口结构改变、家庭功能式微等多重因素造成了老年照料模式从传统走向社会化的趋势。本研究以中国老年社会追踪调查（CLASS 2018）为例，基于“现代化与养老”理论、“福利多元主义”、“社会支持”等理论，构建“有序 Logistic 回归”模型，对养老服务体系中的老年照料模式进行深入研究，并对其中可能出现的问题进行分析，最终得出结论，并给出相应的政策建议。

在实证研究过程中，将老人的照护方式划分为三类：“传统照护方式”、“转型照护方式”和“社会化照护方式”。在此基础上，本研究围绕传统观念、经济因素、代际支持三个角度，首先从传统观念出发，讨论了对“养儿防老”的看法；其次在经济方面，以老年人年总收入、经济独立与否为主要指标进行讨论；在代际支持角度，本研究将老年人的健在子女、居住安排等指标作为自变量，同时，选择性别、婚姻、退休前职业类型、教育程度作为控制变量。

结果表明，老年人的照料模式正在发生变化。目前，以家庭为主导的传统照料模式仍然是老年人照料模式选择的主要方式，但是，一些老年人也已经开始接受了转型时期的照顾模式和社会化照顾模式。最后提出政策建议，一是完善家庭养老政策体系，继续发挥家庭照料的作用；二是从实际出发因地制宜，整合照料资源提供多种照料服务；三是吸纳多方力量，推进老年人照料方式创新。

关键词： 老年照料模式；选择意愿；影响因素

Abstract

Influenced by the traditional thought of respecting, loving and respecting the elderly, as well as the longterm farming civilization, family settlement and other factors, the elderly in China tend to rely on family care in the West, which is quite different from the socialized care mode such as the choice of elderly care institutions in the West. Nowadays, with the rapid development of information technology, people's daily life as well as the economic culture of the whole society have also undergone tremendous changes. China's traditional concept of relying on family care is changing. The crisis of elderly care is increasingly prominent. Economic and social transformation, population structure change, family function decline and other multiple factors have caused the trend of elderly care mode from traditional to social. This study takes the China Aging Society Tracking Survey(CLASS 2018) as an example. Based on the theories of "modernization and elderly care", "welfare pluralism", "social support", and other theories, it constructs an "orderly logistic regression" model to conduct in-depth research on the elderly care model in the elderly care service system, and analyzes the possible problems in it, and finally draws conclusions and gives corresponding policy recommendations.

In the process of empirical research, the elderly care methods are divided into three categories: "traditional care methods", "transformational care methods" and "socialized care methods". On this basis, this study focuses on the traditional concept, economic factors, and intergenerational support. First of all, it discusses the view of "raising children and preventing aging" from the traditional concept; Secondly, in terms of economy, the annual total income and economic independence of the elderly are the main indicators for discussion; From the perspective of intergenerational support, this study takes the living children, living arrangements and other indicators of the elderly as independent variables, and chooses gender, marriage, pre-retirement occupation type and education level as control variables.

The results show that the care mode of the elderly is changing. At present, the traditional family-led care model is still the main way to choose the care model for the elderly. However, some elderly people have also begun to accept the care model and socialized care model in the transition period. Finally, the policy recommendations are put forward. First, improve the family pension policy system and continue to play the role of family care; The second is to

integrate care resources and provide multiple care services according to the actual situation;
The third is to absorb various forces to promote the innovation of the elderly care methods.

Key words: Modes of aged care; Willingness to choose; Influencing factors

目 录

1 绪论.....	1
1.1 研究背景与意义.....	1
1.1.1 研究背景.....	1
1.1.2 探究老年人照料需求模式选择意愿影响因素非常重要	1
1.2 研究目的和意义.....	2
1.2.1 研究目的.....	2
1.2.2 研究意义.....	2
1.3 国内外研究现状.....	3
1.3.1 国外研究现状.....	3
1.3.2 国内研究现状.....	5
1.3.3 文献述评.....	7
1.4 研究内容及方法.....	8
1.4.1 研究内容.....	8
1.4.2 研究方法.....	9
1.4.3 技术路线图.....	9
1.5 可能的创新点.....	10
1.6 不足之处.....	10
2 相关概念界定和理论基础	11
2.1 概念界定.....	11
2.1.1 老年人.....	11
2.1.2 照料模式.....	11
2.1.3 老年人照料模式选择意愿.....	12
2.2 理论基础.....	13
2.2.1 现代化及老龄化理论.....	13
2.2.2 福利多元论.....	13
2.2.3 社会支持理论.....	16
3 研究设计与实施	17
3.1 研究框架.....	17
3.2 数据来源.....	17
3.3 变量的选取与描述.....	17
3.3.1 因变量.....	17
3.3.2 自变量.....	18
3.3.3 控制变量.....	18
3.4 研究假设与模型构建.....	20

3.4.1 老年人照料模式的相关假设.....	20
3.4.2 老年人照料模式的模型构建.....	20
4 实证分析.....	22
4.1 样本特征描述及统计分析	22
4.2 关于河北省老年人照料模式选择意愿的有序 Logistic 回归分析	23
4.3 平行线检验.....	26
5 河北省老年人照料模式发展中存在的问题	27
5.1 子女照料功能逐渐弱化.....	27
5.2 机构照料具有局限性.....	28
5.3 社区照料仍需改进.....	28
6 结论与政策建议	30
6.1 结论.....	30
6.2 相关政策建议.....	31
6.2.1 完善家庭养老政策体系,继续发挥家庭照料的作用	31
6.2.2 从实际出发因地制宜,整合照料资源提供多种照料服务	32
6.2.3 吸纳多方力量,推进老年人照料方式创新	32
参考文献.....	34

1 绪论

1.1 研究背景与意义

1.1.1 研究背景

河北省第七次全国人口普查数据显示,截止到2020年,全省共有60周岁及以上老年人口1481.2万人,占总人口比重的19.85%;其中65岁及以上老年人口1038.8万人,占总人口的比重达到13.92%。根据世界人口老龄化标准,如果一个国家的人口占比有10%都是60岁及以上的老年人,或者一个国家的人口占比达到7%都是65岁及以上的老年人,那么可以表明这个国家将进入老龄化社会。根据目前现有的资料显示,河北省的人口结构正处于中等程度的老龄化状态。现有数据表明,河北省已经进入中度老龄化。党的二十大报告中强调,要“实施积极应对人口老龄化国家战略”。随着社会的不断进步、医疗水平的不断提高,我国老龄化人口也在逐步增加,伴随而来的是老年人如何养老、谁来照料的问题。现阶段,诸多因素都会导致养老负担的加重,例如,60岁以上的老年人越来越多,但能照顾老年人的子女数量有限;老年人的寿命越来越长,从而需要照顾老年人的时间也随之延长等等。此外,老年人身体健康状况变差、认知能力和自我照顾能力不断下降等因素,会造成养老资金的需求增大、照料人员或照料需求的增多,从而造成养老负担的日益加重。

1.1.2 探究老年人照料需求模式选择意愿影响因素非常重要

二十世纪七十年代实施的计划生育政策,有计划地控制了我国的人口,改变了我国的人口结构,但是也带来了人口老龄化问题。伴随计划生育政策的提出和实施,也出现了家庭子女数量减少、家庭规模缩小的后果,其中非常明显的是,“421”家庭逐渐代替了传统的儿孙满堂式家庭占据主流,与此同时,我国社会人口结构的老龄化速度也加快了。家庭中的代与代之间的关系被强制社会化,能够用于照料老人的家庭资源日益减少。家庭养老功能逐渐减弱,“未富先老”“未备先老”的双重挑战也使得我国政府难以独自承担农村的养老重担。与此同时,“未富先老”的现象也导致了社会资源的匮乏,再加上独生

子女家庭、失独家庭等一系列在以前社会中很难见到的家庭形式的涌现，使得人们对“养老”这个词产生了巨大的疑问，许多家庭在家庭内部照顾老年人方面面临重重困难。在经济社会快速发展的时代，研究老年人的照料模式选择意愿及其背后的影响机理显得尤为迫切。

1.2 研究目的和意义

1.2.1 研究目的

针对人口老龄化带来的养老资金需求和照料需求增多等一系列现实问题，本研究选取河北省的老年人口作为研究对象，调查其对于照料模式的选择意愿，并基于调查结果分析其影响因素，提出相关的政策建议，以满足老年人的照料需求，帮助老年人能够度过和谐美好的晚年生活。

1.2.2 研究意义

（一）理论意义

随着人口的增加，我们国家已经步入了老龄社会，由老龄人口增加引起的诸多养老问题的解决，关系到人民的切身利益/社会和谐安定和整个国民经济的持续健康发展。根据预测，到 2030 年，我国的平均家庭人口数量为 2.81 人，到 2050 年将下降到 2.67 人，在 2038 年前后，我国的失独家庭数量将为 258 万，这也将是失独家庭数量最高峰。目前，我国人口老龄化问题表现越来越突出，但碍于家庭照料的人力/财力等方面不足，人们对社区护理、社会照料等方面的需求在逐步增加。因此，探究老年人的照料模式选择意愿以及背后的影响机理，并提出针对性的意见建议，根据老年人需求不断完善各种养老照料模式极为重要。

（二）现实意义

尊老爱幼是中华民族的传统美德，我们国家历来十分重视尊老爱老护老，这也是目前养老问题备受关注的历史原因。若是处于“未富先老”“未备先老”之中，怎样为老年人营造一个温馨和美的“夕阳红”生活，让老年人过上有品质有温度的晚年生活成为当前社会的重大课题，关系到全面建成小康社会，关系到中华民族伟大复兴的中国梦的顺利实

现。我国的社会保障制度是维持百姓生活的一项基本保障，也是根本保障，影响着人民的生活幸福，关系到社会的和谐稳定，所以，完善的社会保障制度、健全的社会保障体系、较高的社会保障水平，无论是对于国家发展还是对于公民生活来说，都有着非常重要的意义。随着社会的不断进步，经济水平的不断提高，我国的老年人口数量也在不断增加，人口老龄化程度不断加深，如何养老、选择何种养老方式也渐渐变成了人们不能忽视且必须面对的话题，其重要程度也为社会各界人士和学术界认可并给予了极大关注。能否妥善处理好养老问题，不仅影响到老年人的精神健康和物质生活水平，也影响到整个社会的和谐与稳定。目前，我国养老事业的发展水平并不理想，在各方面仍存在一些亟需解决的问题，社会各界对养老事业也在不断进行积极探索与深入研究，我们应该对老年人的真实照顾需求有一个全面彻底的认识，并根据现实条件，以需求侧分析为基础，从供给角度来改进目前的养老照顾模式，对我国现行的养老服务体系进行完善和优化，为其他地方的老年照顾工作提供借鉴，让所有的老年人都能拥有幸福快乐的晚年生活。

1.3 国内外研究现状

1.3.1 国外研究现状

1.老年人照料模式的研究

在理论方面，一国的社会、文化、福利等因素对其养老服务模式的形成有着密切而深刻的影响。社区照顾理论是从心理卫生领域过渡到老年人生活领域的，它是最早发展起来的老年护理模式理论，目的在于让老年人拥有对照料选择的自主权，自己掌握晚年生活的内容及质量。通过对国外的社会养老体制和社会照顾制度的归纳，可以将其总结为如下三种类型：第一是社区“以房”养老体系，以英、美等国家为代表，除了国家提供的基本退休金之外，老年人用来支付机构照料的费用大部分是来自房屋抵押，老年人把自有产权房产在身故后的处置权抵押给保险公司，一般保险公司会把房产拍卖，用于偿付老人身前支付的养老金；第二是居家养老和社区照料相结合的体系，以德、法等国家为代表的，比起单纯的居家养老其提供了更为丰富的、种类多样的优质服务，在提供服务种类上包括在家协助服务、紧急救援服务等居家服务和医养分离的机构照护服务，比起社区照料又更经济舒适且不用离家。但是准入门槛高，需要老年人本身具有良好的社

保信用记录，并且对劳动参与率的要求也很高；第三类是以瑞典、丹麦等为例的福利体制较为健全的国家，它们注重对老年人的全面保障与公平，将国家养老金、职业退休金、个人退休金等三大支柱纳入到老年人的生活保障中，形成了以社区服务为主的全方位、多层次的养老服务体系。这些国家因其完善的社会保障体系和无所不至的社会保障计划成为福利国家的典范。总而言之，可以将国外的养老服务模式大致划分为正式照料服务和非正式照料服务两种类型。正式照料的形式有三种，即社区提供的家庭照顾、社区机构照顾和社会机构照顾，而非正式照料是以家庭成员的帮助为基础的家庭照顾。

2.老年人照料模式影响因素的研究

在对影响老年人照料模式选择的因素方面，Kenney(1996)以研究调查为依据，提出了年龄是影响老年人自我照顾能力的一个重要因素。随着身体年龄的增长，老年人的健康状况也会不断变差，各项身体机能大不如前，生病的几率大大增加，导致这些老年人的自理能力下降，从而需要他人照顾。在对老年人的日常护理需要展开了深入的研究之后，很多学者归纳出了一些影响照料模式选择的主要因素。Katz SJ, Kabeto M 和 Langa KM(2000)在对美国残疾老年人的家庭情况进行调查研究后提出以下观点：个体的年龄、性别、月收入情况、居住在城乡等社会人口因素，都会影响老年人对照料模式的选择。其中影响较大的是性别因素，这是由于男女之间的身体状况以及对待身体状态的观念不同造成的。研究认为，女性在身患病痛时，不仅身体上会感知到疼痛，而且心灵上也会遭到创伤，其希望得到生活照料的需求远大于男性。而在美国这种种族观念很强的国家，民族和种族因素对老年人生活照料需求也有很大的影响。

有的学者认为，老年人的经济状况会显著影响其对照料模式的选择。对于健康状况不同的老年人，经济来源稳定，越足以支撑其独立生活，其照料满意度越高。如Zhuhaiyan(2015)利用安德森健康行为模型探究影响中国老年人选择照料模式的因素，结果发现，虽然居住地有农村和城市的差别，但是经济状况是影响照料模式选择的重要影响因素。但是有的学者提出，老年人个人的经济状况对于照料模式选择没有显著影响，反而起到显著影响作用的是老年人的家庭经济状况。出现这种结论，当然也不能排除样本选择差异性、对收入测量时选择指标的差异性等原因。Chi(2001)和 Chou(2003)认为作为照护的提供者，成年子女比配偶更有价值，对老年人的身体和心理健康以及生活满意度的促进作用更明显，并且男性和女性被照料者对照料者的需求和期待也不同，Talamantes 等(1996)认为与女性相比，男性往往更倾向于依赖配偶照料，而对其他照料

提供者的期望较低，这也在一定程度上影响其对照料模式的选择。

1.3.2 国内研究现状

1.老年人照料模式的研究

在对老年照料模式的研究上，陈树强(2002)认为，随着人们物质条件的改善，老年人的年龄越来越大，对日常生活照顾的需求也越来越高，而家人的照顾质量会因为负担的增加而变得越来越差，对家人照顾的能力也逐渐减弱，这说明在目前的社会中，非正式照料占主导地位的同时，正式照料制度也亟待改进。刘柏惠(2012)以年龄、性别、城乡分布、养老保险金等因素为解释变量，以不能自我照顾的老年人是否有被照顾意愿为被解释变量，将养老服务模式分为非正式照料、居家照顾和正规照料三种。非正式照料与其他两类最大的差别的提供方，非正式照料大多由家属或者配偶提供照料，不需要支付服务费用，而居家养老和正式照料这两种模式均需要为提供服务者支付费用，两者的最大差别是老年人接受照料的地点不同。中国台湾地区已有调查显示，单身老人与其家人在养老问题上，更倾向于选择居家养老(林金立，2005)。刘柏惠(2016)认为，国家供给养老资源的分配标准主要是老年人的实际生活水平，而通过由家族亲戚共同承担起老年人养老的重任，多方统筹，综合发展，一定程度上避免了我国蹚进西方国家社会化后的“混水”，走出了一条新的属于我国的独特养老模式和体系的发展之路。

关于养老服务模式的问题，学者们有如下观点。石人炳(2011)指出，地区养老服务体系最大的问题就是照护方式单一，大部分的照护人员都是成年子女和配偶等亲属，他们缺少社会上的照护人员，因此，他们对照护的需求问题一直没有得到很好的解决，若是加上无配偶或独居等特殊身份，出现了日常生活活动能力趋向减弱，那么老年人面临无人照料窘境的几率就会增大。彭希哲等(2017)认为经济收入与照料模式选择的关系在平面图上呈明显的“U型”曲线形式，当老年人的家庭收入水平较低或者处于中等收入水平时，他们选择非正式照料的几率增大；而当收入达到一定水准之后，老年人选择正式照料服务的几率就大大增加了。当前社会生活节奏不断加快，家庭结构缩小，我国老年人对“侍奉在侧”的偏好需要大量的经济、社会、人力资源，而现阶段的社会发展形势并不能支撑老年人进行这种选择，成年子女承担养老责任的能力和提供养老支持的意愿减弱，变得力不从心，提供养老支持的意愿大幅减弱。在中国特色的“以家为本”的养老方式下，我们需要寻找一种适合于我们国家的养老方式，以最小的资源利用来实现最大的

服务范围，从而减轻我们对养老服务的需求。

2.老年人照料模式选择意愿的研究

国内学者的研究结论是，随着老年人对晚年生活质量要求的提高以及生活照料服务成本的持续上升，现阶段的供给远不能满足老年人的照料需求。顾大男和曾毅(2006)认为，从 90 年代开始，中国老年人的自我照顾能力就开始出现了衰退，如果这种衰退持续下去，那么在 2005-2050 年的 50 年里，中国老年人的自我照顾衰退能力将会翻一番，需要长期照顾的老年人将达到一千五百万。王德文(2012)、史薇(2014)、李伟旭(2014)，以及其他一些学者的研究表明，我国养老服务产业的发展非常缓慢，行业前景并不光明，但与此并行的是老年人的基本生活和精神生活需求的不断增长，这就出现了极为突出的矛盾。民政部社会福利中心课题组的一份调查结果表明，到 2014 年末，我国的养老机构员工达到了 24 万，但管理人员占到了将近三分之一，实际从事于基层养老服务的员工人数仍有待增加，同时还需要重视对专业技术人才的吸纳与培训。柏萍(2017)对广东省的调查结果表明，2015 年，广东的失能者和半失能者大约有 80 万人，如果以三个失能者需要一名看护者为基准，那么全省当年对看护者的需求量是 27 万人，但是，根据该年度的统计，真正能够提供看护者只有 2.3 万人，这还不到现实所需的十分之一，而拥有专业技能的只有一万四千人。

国内学者对影响老年人照料模式选择的因素进行了大量的调查分析和探究。刘二鹏等(2018)从代际支持的视角出发，认为家庭禀赋（如经济收入、家庭地位等）以及代际经济支持（如经济支持、照料支出及照料强度等）是影响照料模式的重要因素。丁志宏(2011)对《全国老年人健康状况调查》中的资料进行了分析和整理，发现老年人对被照顾的满意度并不高，需要大大提高老年人接受照顾的满意度。孟娣娟等(2017)以南京市鼓楼区的老年人作为研究对象，通过问卷调查、量表等方法，对该地区的老年人的养老需求满意度及其影响因素进行了研究，结果发现 44.4%的老年人存在一项或一项以上的日常生活活动能力(ADL)或工具性 ADL(IADL)需求，且得不到充分帮助的老年人占老年人总数的比例很高。在不考虑其他因素的情况下，年龄、经济状况和自我评价的身体健康状况对需求满足感有显著的影响。在研究照料服务供给时，政府完全包办照料服务供给的这种设想不具备可行性，而更应该偏向于充分利用社会资源。黄晨熹等(2019)在对城市中独居老人的照顾服务供求关系的研究中发现，由于家庭照料功能的减弱，使得独居老人对照顾服务的需求不断增加，而在社区功能发挥不足、托管类机构缺乏、失能失

智型服务短缺的现状下,养老机构和社区在对独居老人提供照料服务上发挥的作用也比较有限。张志雄等(2015)在调查中发现,承担照护角色的子女因为面临生活矛盾冲突以及劳动时间分配问题及社会工作压力等困难,在老人照护上往往力有不及。同时社会资源能提供的帮助因为社区照护的缺位、养老机构费用高昂且床位严重不足等问题也 very 有限。随着家庭照料功能的逐渐弱化,应相应强化社会养老服务,以期满足老年人日常增长的、多样化的照料需求。

1.3.3 文献述评

在我国面临“老龄化”和“加快老龄化”的双重压力下,如何让老年人“老有所养”是我国社会民生中的一个重大议题。近年来,国内外关于养老服务方式的研究呈现出不断深化、研究内容不断拓展、研究对象和研究方法不断多样化的趋势。然而,在我国,对老年人照料模式的研究大多着重在影响因素的分析上,通过研究发现,老年人的文化水平、经济条件、健在子女数目等都会对其养老模式的选择意愿造成影响。其中,经济状况起着非常重要的作用,如家庭收入、自身家庭地位、对子女提供的经济支持、照料支出以及照料强度。如果老年人有子女,并且子女数量越多,那么老年人与子女一起生活的意愿越大。与此同时,由于没有了传统的家庭赡养方式的客观性,我国农村的独生子女老人在赡养过程中所能获得的经济支持、生活照料以及精神安慰等方面的支持是十分有限的,因此,他们的养老方式也由“依靠子女”变成了“依靠自己”,养老意愿呈现出“去家庭化”的倾向,照料模式也由传统的方式变成了社会化的养老方式。在传统观念中,老年人更偏向于和儿子特别是长子共同生活,不过,随着“养儿防老”这一传统观念的逐渐淡出,在一个独生子女的家庭里,对于老人的照料方法来说,孩子的性别并不会产生多大的影响。中国城镇老人的照护方式已经从计划经济时期的居家照护,转变为“代际分居”和“代际合居”,并辅以“代际共居”的社区照护方式。但也有一些老年妇女和居住在乡村的老人选择了居家养老方式。老年人的生活水平或经济条件,特别是高龄老年人的生活水平或经济条件,对他们的养老模式有较大的影响。因此,许多学者建议将家庭资源与社会资源相结合,形成一种新型的、灵活的、人性化的养老服务方式,以满足老年人的多元化养老服务需要。

目前进行的研究通常将老年照料模式分为两种,即家庭照料模式和社会照料模式,但这两种分类却并不能代表所有的照料模式类型。在此基础上,本研究拟从以下两个层

面展开：一方面，扩大养老服务需要类型的类别，对比不同类型的养老服务模式，分析影响老年人选择照料模式的因素；另一方面，提出实用可行的政策建议，为个人、社会和政府制定分散和化解养老风险问题提供科学的依据和有益的启示。

1.4 研究内容及方法

1.4.1 研究内容

文章从探究老年人照料需求模式选择意愿出发，使用 2018 年中国老年社会追踪调查数据中河北省全部数据，结合调查问卷部分问题，分析影响老年人照料模式选择意愿的因素。

第一章为绪论部分，交代了在老龄化日益加重的社会背景之下，家庭养老力不从心，“养儿防老”的传统观念逐渐被削弱，老年人对养老模式的需求也给了政府或多或少的压力与责任。因此，“居家为基础、社区为依托、机构为补充、医养相结合”的养老服务体系应运而生，但其在发展中也遇到了瓶颈，研究养老服务需要的模式及其影响机制具有重要的理论和现实意义。

第二章为概念定义和理论支撑，对人口老龄化、照料模式、老年人照料模式选择意愿的概念进行界定，对照料模式进行分类，明确研究范围；同时，从现代化及老龄化理论、福利多元主义理论和社会支持理论的角度出发，对老年人照料模式选择及影响机制进行理论解释，进而支撑本文研究内容。

第三章进行研究模型设计，为下文探究老年人照料模式选择的影响因素提出合理假设，根据假设对 2018 年中国老年社会追踪调查调研问卷进行数据筛选。

第四章为实证分析部分。结合 2018 年中国老年社会追踪调查数据中河北省全部数据，从人口学特征、社会经济因素以及代际支持三个方面对老年照料模式选择意愿的影响因素进行分析，建立 Logistic 回归理论模型。

第五章为河北省老年人照料模式发展现状分析，对河北地区老年照料模式发展中存在的问题进行分析。

第六章为研究结论和政策建议，根据前文实证分析结论，提出完善老年人照料需求模式的政策建议。

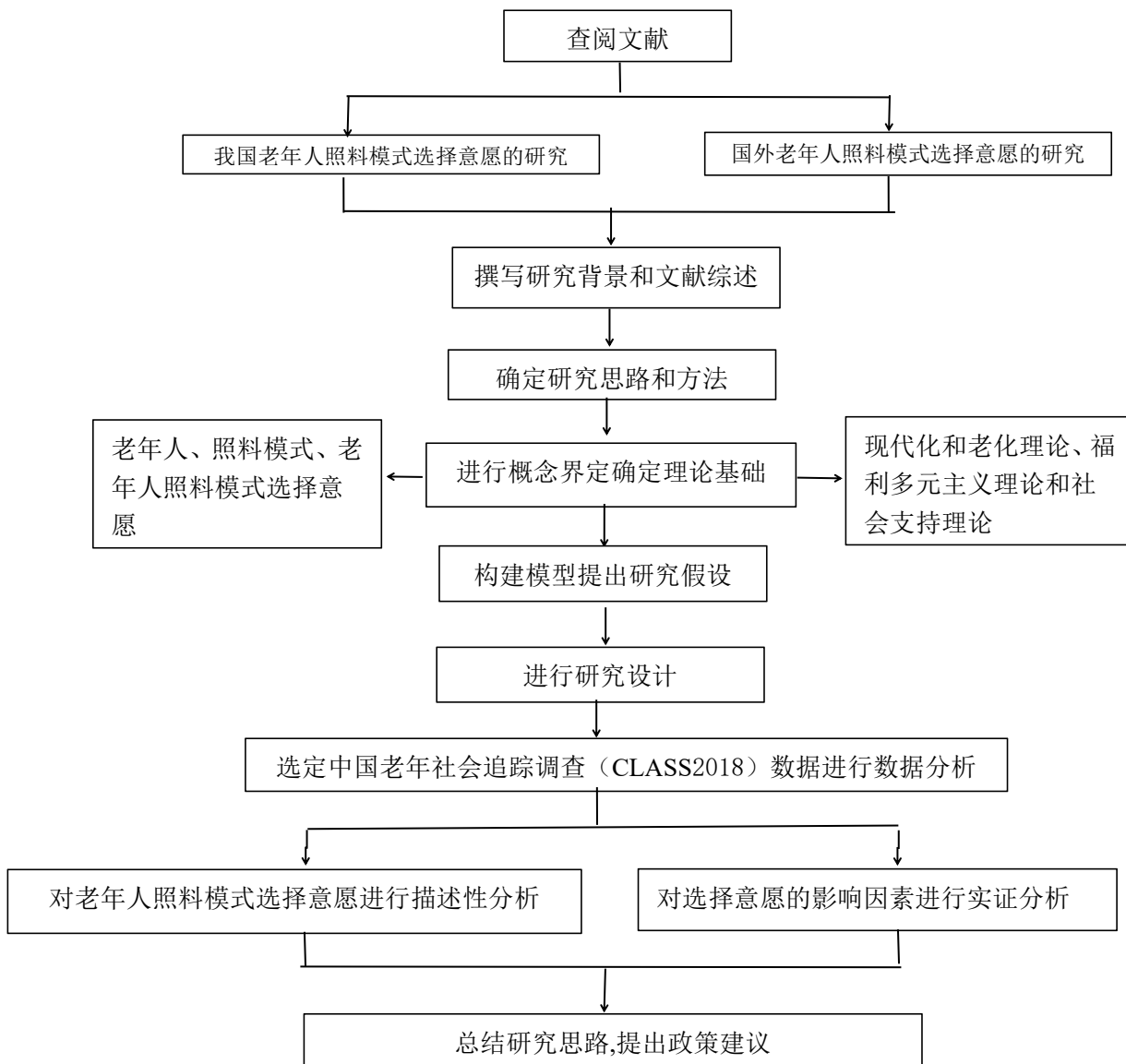
1.4.2 研究方法

本文主要采用统计分析法、实证分析法两种方法。

(1) 统计分析法: 从 CLASS 数据 (2018) 中选取会对老年照料模式选择意愿产生影响的因素, 通过描述性统计方法, 对所搜集到的资料进行可信度、实用性等方面的检验, 为以后的实证研究打下基础。

(2) 实证分析法: 提出研究假设, 借助 2018 年 CLASS 数据, 通过构建有序 Logistic 回归模型, 一是对本研究假设的可行性进行检验, 二是对影响老年照料模式选择的因素进行检验, 为政策研究提供科学支撑和有益启示。

1.4.3 技术路线图



1.5 可能的创新点

在研究的选题和角度方面，本论文以需要方为出发点，将重点放在了老人对于照料方式的选择倾向上，并对其可能的影响因素进行了分析，在研究的选题和角度方面具有创新意义。

在研究思路上，本文以国内外有关文献和现代化及老化理论、福利多元主义理论和社会支持理论等重要理论为基础，并与我国的社会文化背景和城市乡村地域特点相结合，构建出了老年人照料模式选择意愿的影响因素理论分析框架，提出创新性举措，为后续实证研究的开展奠定了一定的理论基础，为推进老年照料模式多样化发展提出可行性建议，研究各部分衔接紧密严谨，具有一定创新性。

1.6 不足之处

本研究有以下两点不足：一是对代际支持研究仅关注了两个因素，即子女的数量和总体住房安排，没用从子女的经济、生活照料与精神安慰三个层面的支持考虑，进行更深入的研究。二是老人所居住社区的发展水平也是影响老年人选择照料模式的因素，社区发展水平落后、养老基础设施不完善、照料能力不足等，都会影响老年人选择社会化照料模式。因此，本研究将把子女对父母提供的各种支持以及社区（或社会）照料资源的供给对老年人照料模式的选择意愿列入参考因素，进行进一步的研究，提出更可行、易于实践、普惠性更强的政策措施。

2 相关概念界定和理论基础

2.1 概念界定

2.1.1 老年人

分类标准不同，老年人口的定义也不尽相同。世界卫生组织将年龄为 44 岁及以下的人称为青年人，45-59 岁的人称为中年人，60-74 岁的人称为年轻的老年人，75 岁及以上的人称为老年人，90 岁及以上的人称为长寿老人。《中华人民共和国老年人权益保障法》规定：“本法所称老年人是指六十周岁以上的公民”。

遵照我国的统计习惯，本文将“老年人”界定为我国 60 周岁及以上的公民。

2.1.2 照料模式

Johnson（1987）提出，提供社会福利的主体可分为四个：一是公共部门，由政府提供直接或间接福利；二是非正式部门，主要包括亲人、朋友等社会关系网内成员，提供家庭照料、社区照护、社会服务及医疗服务等；三是志愿部门，主要由邻里互助组织、非盈利机构、医疗机构或社会研究团体等组成；四是商业部门，也就是企业，可以对内部员工提供职业福利和可购买服务等。在此基础上，石人炳根据我国社会发展实际，也按照社会福利供给主体的不同，将老年照料模式分为：亲情模式、市场模式、友情模式、志愿者模式和福利模式。并将前四种照料模式定义为非正式照料，福利模式定义为正式照料。还有学者将照料模式分为居家照料和机构照料两种模式。

本文以提供照护来源作为分类标准，把照料模式分为传统照料模式、过渡型照料模式和现代化照料模式。传统照料模式主要是指由成年子女提供经济支持、配偶负责日常生活以及精神抚慰等主要表现为老年人在家庭内部接受家庭照顾的照料模式；过渡型照料模式则指在接受传统照料的同时，也依靠社会保险制度或是购买养老机构服务的综合型照料模式；现代化照料模式就是指老年人接受照料主要依靠社会保险制度、社区或是养老机构提供服务的模式。

2.1.3 老年人照料模式选择意愿

老年人照料模式选择意愿是指人在进入老年时,对于希望得到的照料模式的意愿选择倾向,包括对老年时的经济来源、日常生活照顾、精神抚慰慰藉等具体养老问题的选择。目前学界在照料模式划分标准上仍没有达成共识,但对具体照护服务内容是异议很少的,尤其是在包括经济支持、日常生活照顾、精神慰藉三个部分。李海舰(2020)认为经济支持是构建养老模式不可或缺的一个重要因素,提出将照料模式分为居家养老、自我养老、机构养老等。联系生活实际,在实践中若是老年人选择居家养老一般需要保证其住所附近的涉及医疗、交通等基础保障设施较为健全,必须能达到支持老年人实现居家养老需求的水平。

在农村地区,养老时的经济收入来源一般可以作为一项重要指标来对不同的照料模式进行明显划分。农村居民在老年时得到的生活照料和精神慰藉往往与其当时的居住方式有一定程度的关系。按照定义区分,不管老年人依靠家庭或是社会进行养老,其本质上都是外部养老,但是结合我国国情和外部资源存在的养老缺口,要想实现供需均衡还有很长一段路要走,要坚持不懈鼓励自我养老来应对外部养老资源缺口,从另一方面来看这样也有助于完善多层次社会保障体系、构建和谐的时代关系。在社会深度转型的当下,家庭结构、代际支持、老年人健康状况和主观自我评价、居住地区发展水平以及传统孝道文化都可能对老年人照料模式选择意愿产生影响。

在广大农村地区,医疗水平不够完善、交通设施不够发达,因此无法满足老年人的居家养老需要。农村地区普遍养老机构覆盖率低,并且农村居民受传统思想影响严重对机构养老(养老公寓、养老院等)存在不同程度的排斥倾向,同时,综合社会养老机构服务水平不一、设施配备不健全、收费过高等多方面因素,导致农村老年人并不愿选择机构养老,这在一定程度上也导致机构养老在农村地区的发展受阻,反过来使农村老年人更不愿意选择机构养老。社区养老是既在一定程度上包含了家庭和社会养老,但又主要通过居委会(村委会)等基层社区资源来实现养老的模式。但是在农村地区,由于多数地区农村居民居住分散、基础设施不完善、社区资源匮乏、因村落集聚而没有集中统一化的社区、经济水平较低、养老机构发展缓慢等因素,要想实现社区养老也是阻碍重重。可以概括的说,在农村地区实现并大力推广社区养老和机构养老模式阻碍重重,存在一定的局限和制约。

2.2 理论基础

2.2.1 现代化及老龄化理论

1960年, 博格斯(Burgess)提出了现代化与老龄化理论, 在此基础上, 考吉尔(Cowgill)又做了补充和完善。该理论认为, 在西方国家中, 随着经济建设、各项社会事业的发展, 老年人以往在家中所确立的身份、所获得的尊重和支持, 也在逐渐丧失, 传统的扩展家庭模式正在逐步瓦解, 取而代之的是核心家庭。老年人失去了从家庭中得到的物质资源与情感支持, 他们只能依靠社会。当发展中国家逐步实现现代化, 进入老龄社会, 他们将面临与西方国家相同的命运。然而, 在这一理论中, 也存在着诸多的质疑和批判。批判者认为, 老年人在养老方式上的转变并非是由于失去了来自传统家庭的养老照料, 而是由于成年子女结婚生子、组建了自己的小家庭后, 能够为老人提供的养老服务十分有限。从生物学角度来看, 成年子女不会提供如同父母照顾婴儿时期自己一般的照顾, 随着这个“真理”的出现, 大部分子女也不愿意给父母更多的关爱和照顾, 尽管成年子女对父母表现出很负责的态度, 但实际上大部分人并不愿意无微不至地照顾。这也就意味着, 虽然不能否认子女的孝道, 但从情感角度来看, 成年子女照顾父母时不能像父母照顾幼年子女一样, 对他们百依百顺、无私奉献。从社会上大多数人的角度来看, 一个人的情感会不受控制地更多地给自己的子女, 而不是花费更多的精力在父母身上, 并且对孩子的爱意通常表现的比对父母的感恩更积极主动。

在对西方社会发展过程进行分析的基础上, 本研究提出了一个新的观点: 发展中国家将面临与西方国家一样的老年人社会支持现状。目前, 我国大多数正式的社会支持缺失, 以机构或者社区为代表的养老模式已经远远落后于人们的期望。随着我国老龄化程度的加深, 越来越多的人面临着照料“危机”, 因此, 我国政府与决策者应当采取措施, 通过制定相关的社会政策, 来为老年人提供更多的社会福利。

2.2.2 福利多元论

福利多元论提出的社会背景是福利国家在上个世纪七八十年代出现经济滞胀和石油危机, 它的基本思想是: 社会福利的来源应当是多样化的, 也就是说, 社会福利的提

供不能只靠政府一家的力量来完成，也不能将所有的责任都交给市场，要摒弃一元论而是强调由多元社会主体共同承担社会福利供给，提出多元福利供给体系中应纳入志愿组织，强调除政府和市场外其他的社会主体参与社会福利供给的必要性。这一认识促进了社会福利多元主义的发展，后来的学者和决策者逐步对其达成一致，并将其运用到现实生活中去。根据社会福利供应主体的数量，社会福利多元主义可以划分为两个派别，分别是将社会福利的提供者分为国家、市场和家庭三部分的 Rose 流派和将福利来源分为国家、市场、家庭和志愿组织的 Johnson 流派，这两种分类方法也被称为“三分法”和“四分法”。“福利多元主义”这一概念首次出现于英国沃尔芬德的报告：《志愿组织的未来》，该报告呼吁更多的福利机构和福利提供者加入到社会政策的实施中来。

Rose 提出，社会福利不能完全由政府供给，而应该由整个社会来提供，换句话说，就是必须由国家、市场、家庭三方共同构建社会福利体系。其认为社会福利供给应该是来自全社会而不是单独某一个社会主体，单独社会主体在发挥作用上会存在局限性，难以满足多样化的福利需要。Rose 是一位对福利多元主义理论展开系统阐释的先行者，他将福利的供给者划分为国家、市场和家庭三方，抛弃了仅由国家承担社会福利供给的观点，创造性地构建了多元福利供给的基本分析框架。基于这一点，Evers（1992）提出了一种关于“国家”、“市场”和“家庭”之间的内部联系的“福利三角”理论，并指出应该把“国家”、“市场”和“家庭”分别与经济组织、价值观念和社会成员之间的联系相对应起来。他以当时的社会文化和政治生活为背景，对福利三角进行分析，认为多元福利供给若要实现福利最大化应该着重于部门之间协同合作、发挥合力，而不是互相替代。

Johnson（1999）在福利多元理论的基础上，将社会福利供给三方增加志愿组织后提出“四分法”，主张包括志愿组织、家庭等在内的非正式组织在也对社会保障的提供起到积极作用。约翰逊认为，民间组织是连接不同机构之间的桥梁，它可以有效地缓解个人利益和公共利益之间的矛盾与冲突，让人们充分参与到社会事务中去，促进社会公平和公正，推动社会发展，改善社会结构。此外，它还能够帮助人们更好地理解 and 解决问题，让人们对社会有更多的了解。用以缓解个人利益和公共利益之间的矛盾与冲突，在此基础上他还提出了福利多元主义的四分法，提倡多个主体一起参与其中，尤其强调志愿部门在整合社会福利资源方面的重要作用，从而突破了垄断式的福利提供观念。Evers 也认同福利主体应分为四方，肯定民间非正式力量在社会福利供给中发挥巨大作用。

福利多元论提出了引入社会养老机构、志愿组织等非正式力量弥补由政府单独承担

社会福利供给不足的观点，由多个社会部门共同承担筹资和服务为福利体制改革和社会保障政策制定提供了新的方向。政府在依靠养老机构、志愿组织等多方力量的基础上逐渐缩减用于社会福利的财政支出，社会福利供给逐渐由政府独立主体发展为多元责任主体。

在福利多元论中，提供的福利主体是多元组合，包括家庭、企业、养老机构、政府部门等。可以把家庭看作私人组织，在微观层面上家庭照料体现了团结和睦的价值观；社会看作志愿组织，体现了互助和奉献的价值观；市场对应营利组织，在中观层面上，反映了选择和互利的价值；国家与社会团体相匹配，从宏观的角度来看，它具有公正与安全的双重价值。根据各利益相关者的自身特点，将其技术特性归结为分权、参与和独立。一是政府分权。在社会保障体系中，政府应当承担起规范管理、委托外包、购买服务等职能，并在社会保障体系中引进第三方，推动社会保障体系的社会化、社区化。二是社会的参与和介入。鼓励家庭、市场、志愿组织等非正式组织参与到社会福利的提供中来，但也要对自身的定位、权力和职责进行明确界定。三是独立自主。营利性的社会机构和非营利的组织，其收入的主要来源依然是公共财政，无论是提供服务还是进行运营，都必须得到政府的资金支持，进行财务审计和绩效评估，这在某种意义上，就有可能失去一部分社会化的自主性和独立性，从而造成养老服务更多地倾向于迎合管理者的需求，而不是满足消费者的需求。

国内学者也从多个学科视角，将社会福利多元论进行了理论探索。彭华民以社会政策分析为切入点，探讨了三个传统福利主体之间的相互作用，并在此基础上对相关的社会福利政策做了相关的探讨。他以福利三角理论为基础，并与我国城市社会结构的变化相联系，将国家、市场、家庭三者之间的相互作用从一般社会成员的角度，聚集到城市新贫困社群中，并对其进行了实证分析，找出了被社会排斥的制度性因素，对城市新贫困社群的成因进行了解释。韩央迪基于“福利管理”视角，结合替代性理论，倡导福利多元化的变革。在中国社会保障多元化视角下，亲朋好友组成了个体的社会关系网与保障体系，不仅具有特殊的人际交往关系，而且具有差异化的社会保障内涵。因此，在对社会保障问题进行研究时，必须特别关注不同国家的人口、文化、人文、历史等方面的差异，并在此基础上，构建出一套符合国家实际的、具有地方特色的社会保障研究体系。

福利多元论在解决西方福利国家遭遇“困境”问题上起到了很大帮助作用，给社会福利供给和社会保障政策制定及社会保障制度设计提供了将福利供给推向社会的新角度，

构建了福利供给角色新框架。欧洲社会福利的做法对我国社会保障制度的建设与改革产生了很大的影响，为我国进行社会保障领域研究提供了有益的借鉴和开放性思路。

2.2.3 社会支持理论

社会支持理论着重强调个人在遇到困难之后，能够从社会获得的正式和非正式两种资源，该理论认为，社会工作者作为一个中介性的职业，注重各类资源在社会环境中流通、连接和应用，注重服务目标与小环境小环境（家庭）、中环境（社区）、大环境（社会）的良好互动关系。在社会支持的定义上，李强提出，社会支持是个人在社会交往中得到的能够缓解压力、增强社会适应性的援助，社会联系是来自家人、朋友、同事、团体组织和社会等方面的精神与物质的支援。根据陈成文的观点，社会支持是指某一特定的社交网络，通过某种物质与精神方式，向弱势群体提供免费的援助，从而产生的一种有选择的社会活动。

3 研究设计与实施

3.1 研究框架

本文旨在探究诸如政府补贴、子女支持等各种影响因素在老年人选择照料模式方面是否发挥了作用，鉴于各类影响因素无法直接测量，需要选取其他可测量变量来反映。

在总结 CLASS 问卷基础上，本文以对老年人提供照料来源方的不同来界定不同的照料模式。照料模式主要是根据指对老年人提供生活及精神支持的不同主题来划分，将由子女、老人自己或配偶提供的养老照顾界定为传统的照顾模式，将政府、子女及老人共同承担的养老照顾界定为转型的照顾模式，将政府、社会提供的养老照顾界定为社会化照顾模式。老年人作为社会中的弱势群体，他们的晚年生活质量是关系社会发展的重大民生问题，这样的划分方法也符合福利多元主义理论的观点，由多元供给主体共同提供老年照护服务。

3.2 数据来源

本研究以河北省为研究对象，采用 2018 年中国老年社会追踪调查（China Longitudinal Aging Social Survey）调查数据。本调查拟采用多层次的随机抽样方式：首先，以县域（包括县、县级市和区）为基本取样单元，采用随机取样法对样本进行多层次的取样；其次，选取村/居委会为二级样本单元；最后，以绘图抽样的方法，从各村/居委会中抽取一户，并在每户选取一名老人进行访谈。本研究的研究对象是 60 周岁及以上的老人群体，和被调查者所在的社区（村庄）的工作人员。该调查可以对数据的质量进行严密的控制，数据库中河北省的样本量为 292 个，有效样本数为 274 个，整个样本的年龄分布比较接近于 2021 年的第七次人口普查，具有良好的数据质量。

3.3 变量的选取与描述

3.3.1 因变量

本研究以老年照料需求模式为因变量，在问卷中设置单选题：“您认为老年人的照

料应该主要由谁来承担”，选项分别为政府、社会、子女、老人自己或配偶以及政府/子女/老人共同承。将由子女、老人自己或配偶提供的养老照顾界定为传统的照顾模式，对其赋值为 1；将政府/子女/老人共同承担的养老照顾界定为转型的照顾模式，对其赋值为 2；将政府、社会提供的养老照顾界定为社会化照顾模式，对其赋值为 3。得分越高者，其研究结果越偏向于采用社会化照顾方式。

3.3.2 自变量

总体而言，如果子女能给予老人较多的代际支持，那么老人会更愿意接受居家养老。以健在子女数目、居所安排等因素作为指标，研究不同年龄阶段老人的代际支持程度。已有研究显示，“无子女”至“有子女”之间存在明显的门槛效应，而之后的增加效果并不明显，且高龄老人对子女的依赖存在很强的性别偏好。将被调查对象的在世子女数分为：没有在世的、有一位在世的、有两位或更多在世的三个阶段，研究在世子女数对老年人养老方式选择的影响。此外，本研究将居住安排设定为二分类变量，以了解老人与子女是否同住。其次，以两个变量来表示老人的经济状况，即每年所得的收入与经济是否独立，其中，经济状况是老年人是否有能力购买养老服务的一个重要指标。由调查问卷中“您本年的总收入”和“您本年的总支出”两个问题来生成“收支情况”这一新变量，收支情况分为三种，即收不抵支、收支相等和收大于支。再次，从客观健康情况和主观健康自我评价两个角度，对老年人的身体健康情况进行评价。客观健康情况用日常生活自理能力(ADL)来衡量，将其划分为身体健康和身体虚弱两类。主观健康自我评价分为“非常健康”、“比较健康”、“一般”、“比较不健康”、“无法回答”五个等级。“养儿防老”是中国传统孝道的一项重要内容，本研究以老人对“养儿防老”的观点为依据，对其进行调查，并根据此调查结果来测量老年人的传统思想观念。回答分为三种：同意、视情况而定和不同意。回答“同意”者，表示老人具有传统的养老观念；回答“不同意”者，表示老人坚持现代的养老理念；回答“视情况而定”者，表示老人持有过度型的养老理念。

3.3.3 控制变量

除解释变量之外，本研究还加入了控制变量，且研究对象为 60~69 岁、70~79 岁和 80 岁及以上的三组老年人。根据以往研究发现，在养老方式的选择上，老人对养老

方式的选择也会因其性别、婚姻状况、工作等因素而有所不同。因此，将性别、婚姻、退休前的职业类型、教育程度作为控制变量，其中，将性别划分为男女，婚姻状况分为有无配偶，退休前的职业类型分为农业/专技人员、公务员等/商业服务业人员和个体户，教育程度分为不识字、小学（包括私塾扫盲班）和初中及以上。构建模型后对变量进行描述如表 1 所示。

从表格数据中可以观察到，在年龄、城乡、教育程度、职业类型等方面不同时，选择传统照料模式的比例显著高于其他两类，因此，在三种照料模式具体分类变量分布中，老年人照料模式的选择存在一定的差异。

表 1 影响老年人照料需求模式选择的变量

变量	变量说明
因变量	
照料需求模式	1 传统照料模式（参照组）； 2 转型期照料模式 3 社会化照料模式
控制变量	
性别	1 男；2 女（参照组）
年龄	1 60~69；2 70~79； 3 80 岁及以上（参照组）
城乡	1 城镇；2 乡村（参照组）
婚姻状况	1 有配偶；2 无配偶（参照组）
教育程度	1 不识字； 2 小学（包含私塾扫盲班）； 3 初中及以上（参照组）
职业类型	1 农业；2 专技人员、公务员等 3 商业服务业和个体工商户（参照组）
自变量	
子女数量	1 无；2 只有 1 个； 3 有 2 个及以上（参照组）
是否空巢老人	1 是；2 否
健康自评	1 很健康；2 比较健康； 3 一般；4 比较不健康； 5 无法回答
生活自理能力	1 完全受损；2 部分受损；3 完全自理（参照组） 3 不健康（参照组）
收支情况	1 收不抵支；2 收支相等（参照组）
养儿防老	1 传统型养老观念； 2 过渡型养老观念； 3 现代型养老观念（参照组）

3.4 研究假设与模型构建

3.4.1 老年人照料模式的相关假设

假设 1：当有较高的家庭代际支持时，老人更愿意采用传统的照料模式。这一现象体现在：随着家庭子女数量的增多，家庭所能提供的照料资源也越来越丰富，老人们更愿意选择传统的照料方式；和与子女一起居住的老人相比较，独居老人更愿意采用社会化照料方式。

假设 2：随着年龄的增长，老人的身体健康状况也变得越来越差，所需要的日常生活照料资源也越来越多，因此他们更倾向于选择社会化照料模式。

假设 3：当老年人的思想越来越现代化时，他们不再重视“养儿防老”，而是更倾向于选择社会化照料模式。

3.4.2 老年人照料模式的模型构建

本文选定老年人照料模式作为因变量，分为三类：传统照料模式、转型期照料模式和社会化照料模式。这三种模式具有序次特征，存在着从传统照料模式过渡到转型期照料模式，再向社会化照料模式变化的序次关系，因此采用有序 Logistic 回归模型进行分析。

对有序 Logistic 回归原理解释如下：设 Y 表示老年人照料需求意愿，且设定有 m 个等级的有序变量。本文中 m=3，即 Y₁=传统照料模式，Y₂=转型期照料模式，Y₃=社会化照料模式。自变量 X 的矩阵为 X_T=(X₁, X₂, ..., X_n)。等级 j(j=1,2,...,m)的概率可表示为 P(y≥j|x)，那么等级大于或等于 j(j=1,2,...,m)的概率可以表示为：

$$P(y \geq j|x) = P(y \geq j|x) + P(y \geq j+1|x) + \dots + P(y = m|x) \quad (1)$$

对式 (1) 进行 Logit 变换：

$$\text{Logit}P_j = \text{Logit}[P(y \geq j|x)] = \ln \frac{P(y \geq j|x)}{1 - P(y \geq j|x)} \quad (j = 1, 2, \dots, m-1) \quad (2)$$

而有序 Logistic 的回归模型定义为：

$$\text{Logit}P_j = \text{Logit}[P(y \geq j|x)] = -\alpha + \sum_{i=1}^n \beta_{ji} x_i \quad (j = 1, 2, \dots, m-1; i = 1, 2, \dots, n) \quad (3)$$

该模型其实就是将 m 个等级分成两段，用数值 j 作为边界，即 $\{1,2,\dots,j\}$ 和 $\{j+1,j+2,\dots,m\}$ ，在此基础上定义的 Logit 代表的是 $m-j$ 个等级的累加概率 $P(y \geq j|x)$ 和前 j 个等级的累加概率 $(1 - P(y \geq j|x))$ 之比的对数，所以该模型也被称作比例优势模型。通过对老年人照料模式的研究，提出了以下五个模型：

模型一设定为控制变量和代际支持变量，模型二设定为控制变量和健康状况变量，模型三设定为控制变量和经济状况变量，模型四设定为控制变量与养老观念变量，模型五则为将所有变量都纳入其中的全模型。通过构建五个模型来分析各个变量的影响作用大小以及变化趋势。

4 实证分析

4.1 样本特征描述及统计分析

数据显示,传统照料模式、转型期照料模式和社会化照料模式的选择比约为 7:2:1,由此可以得出,河北省的老年人在照料模式的选择上,大多以传统照料模式为主。在男性老年人中,选择转型期照料模式和社会化照料模式的比例达到了 31.4%,比女性老年人高出 8.1 个百分点,这也表明,在照料需求的选择意愿方面,性别因素是很大的影响因素,女性老年人更愿意选择传统照料模式(见表 2)。

表 2 分性别、年龄组的老年人照料模式选择分布(%)

年龄分组		传统照料模式	转型期照料模式	社会化照料模式	合计
男	60~69	69.0	20.0	11.0	100.0
	70~79	61.3	28.6	10.1	100.0
	≥80	75.6	14.6	9.8	100.0
	小计	68.6	21.1	10.3	100.0
女	60~69	71.7	16.8	11.5	100.0
	70~79	78.9	14.9	6.2	100.0
	≥80	79.6	16.1	4.3	100.0
	小计	76.7	15.9	7.4	100.0

城乡、在世子女数不同的老年人对照料模式的选择也有差别:80.8%有 2 个及以上在世子女的农村老人会对选择传统型照料模式表示支持,但如果没有在世子女,则这个概率就会下降到 41.2%。在城镇中,老人在过渡时期的照护方式与社会照护方式的比例均高于乡村。(见表 3)

表 3 城乡、健在子女数不同的老年人照料模式选择分布(%)

健在子女数		传统照料模式	转型期照料模式	社会化照料模式	合计
城	0	38.8	36.8	24.4	100.0
	1	60.5	19.6	19.9	100.0
	≥2	85.3	11.6	3.1	100.0
	小计	61.5	22.7	15.8	100.0
乡	0	41.2	35.8	23	100.0
	1	48.5	23.1	28.4	100.0
	≥2	80.8	13.6	5.6	100.0
	小计	56.8	24.2	19	100.0

在生活自理能力有缺陷的老人中，有 69% 的老人会选择传统护理方式，较正常老人高出 5 个百分点。有良好生活自理能力的老年人中，有 11% 的人会选择社会照顾，高于生活自理能力较差的老年人 2.8 个百分点。（见表 4）

表 4 分日常生活自理能力的老年人照料模式选择分布 (%)

日常生活自理能力	传统照料模式	转型期照料模式	社会化照料模式	合计
完全不能自理	69	22.8	8.2	100
部分自理	67	23.5	9.5	100
完全自理	64	25	11	100

持“养儿防老”等传统思想的老人中，68% 的人会选择传统的护理方式，比持现代护理方式的老人多出 13.2 个百分点；采用社会照顾方式的老人占 9.2%，比有现代照顾理念的老人少 12 个百分点；这表明，在照顾方式的选择上，传统的思想观念也与其相关。

4.2 关于河北省老年人照料模式选择意愿的有序 Logistic 回归分析

通过对模型一的分析，可以看出，家庭健在子女数量对老年人照料模式选择具有明显的影响。健在子女数量越多，老年人越倾向于选择传统照料模式，而没有健在子女的老年人选择社会化照料模式的发生比是有 2 个及以上健在子女老年人的 5 倍。在全模型中，在控制了其它影响因素之后，在社会化照顾模式的选择上，没有在世子女的老年人的发生比是有 2 个及以上在世子女的 5 倍，有一位在世子女的老年人的发生比是有 2 个及以上在世子女的 1.5 倍。而以与孩子一起生活为例，发现空巢者与非空巢者在照顾方式上并无明显差异。本研究还从理论上验证了“代间支持是养老决策的重要变量”这一假设，即“代间支持对养老决策的重要作用”。

在模式二中，有自我照顾功能障碍的老人，其选择人社会化照料模式的发生比为正常老人的 0.9 倍。全模型中，身体健康状况对老年人的照料需求没有明显影响，而老年人主观健康自评有明显影响，即主观上对自己评价越不健康的老年人越倾向于选择社会化照料模式。主观自我评价不健康的老年人对能获得的家庭资源支持和自我照顾能力具有明显的不确定性，因此他们希望能通过获得社会支持来满足自己的生活照料需求。大量的研究表明，中国养老机构养老的老人具有一些特征，如：家庭支持水平低、城镇老年、体质差等。基于老人的养老需要，本研究发现个人体质不会对养老机构养老的意愿

产生明显的影响,不一定体质弱的老人更愿意寻求养老服务。因此,应重视照顾意愿与接受照顾的一致性,以提高老人的生活满意度。在前期研究中,一些学者建议,在养老机构养老的老人中,如果他们的身体状况比较好,但是由于没有足够的家庭资源,他们可以选择社区养老。

模型三对老年人的经济条件的影响进行了评价,相对于其它四个模型,模型三的 Nagelkerke R2 是最小的,这表明在所有的因素中,经济条件对老年人的照顾方式选择的影响是最小的。老年人的经济状况与其照料模式选择存在明显的关系,在选择社会化照料模式上,收不抵支、收支相等的老年人比收大于支的老年人发生比分别高 10%和 40%。在调查中,将“老年人的主要经济来源”这个问题的选项进行了选择,并将其分为三种类型:自力更生、家庭供养、政府救助。通过对模型三的分析,用主要经济来源指标替代收入和支出,可以看出,在依靠政府救助时,老人更倾向于采用社会化照顾方式,而在依靠自己和孩子时,老人更倾向于采用传统照顾方式。由于两个变量的协同度很高,所以只选取了两个变量,即:主要收入来源和收入状况。研究发现,家庭经济条件不佳的老人更愿意采用社会照顾方式;对于有较高收入及有多个孩子的老人,他们更愿意采用传统的养老方式。

表 5 老年人照料模式影响因素的有序 Logistic 回归输出结果

	模型一	模型二	模型三	模型四	模型五
年龄 (80 岁及以上)					
60~69 岁	1.134*(3.108)	1.241**(3.459)	1.267** (3.550)	1.166*(3.209)	1.008(2.740)
70~79 岁	1.119(3.062)	1.121(3.068)	1.134(3.108)	1.103(3.013)	1.013(2.754)
受教育水平 (初中及以上)					
不识字	0.668*** (1.950)	0.619*** (1.858)	0.607*** (1.835)	0.636*** (1.889)	0.625*** (1.828)
小学 (包括私塾扫盲班)	0.756*** (2.130)	0.697*** (2.008)	0.692*** (1.998)	0.727*** (2.069)	0.760*** (2.139)
婚姻状况 (无配偶)					
有配偶	1.097*(2.995)	1.028(2.795)	0.999(2.716)	1.028(2.795)	1.066(2.904)
性别 (女)					
男	1.054(2.869)	1.093*(2.983)	1.07(2.915)	1.071(2.918)	1.034(2.812)
城乡 (乡村)					
城镇	1.397*** (4.043)	1.418*** (4.129)	1.425*** (4.158)	1.289*** (3.629)	1.250*** (3.490)
以前从事职业 (商业服务业和个体户)					
农业	0.921(2.512)	0.872*(2.391)	0.928(2.529)	0.933(2.542)	0.977(2.656)
专技人员、公务员等	1.204*** (3.333)	1.190** (3.287)	1.252** (3.497)	1.164** (3.202)	1.266** (3.547)
健在子女数 (2 孩以上)					
0 孩	5.197*** (180.729)				5.217*** (184.380)
1 孩	1.513***				1.502*** (4.491)
居住状况 (非空巢老人)					
空巢老人		1.051 (2.861)			0.965 (2.625)
生活自理能力 (健康)					
受损		0.918* (2.504)			1.034(2.812)
健康自评 (不健康)					
健康		0.773*** (2.166)			0.811** (2.250)
一般		0.93 (2.535)			0.942(2.565)

表 5 老年人照料模式影响因素的有序 Logistic 回归输出结果 (续)

收支情况 (收大于支)					
收不抵支				1.101* (3.007)	1.091(2.977)
收支相等				1.395** (4.035)	1.354** (3.873)
养老观念 (现代型)					
传统型				0.659*** (1.933)	0.682*** (1.978)
过渡型				0.999(2.716)	0.96(2.612)
Nagelkerke R ²	0.063	0.051	0.050	0.054	0.076

注: ***P<0.001,**P<0.01,*P<0.05.

研究表明,在养老服务方式的选择上,子女数目存在“门槛效应”。不论收入水平高低,拥有两个或两个以上在世子女的老人,更愿意采用传统养老服务方式;有一个健在子女的老人且其收入水平相对较高,选择社会化照料模式的比例比参照组高约 1.9 倍;而只有一名健在子女而收入不足的老人,其护理需要方式并无显著差异。当刚刚度过了计划生育政策时代的夫妻步入了老年,他们的家庭受到政策的影响,最多只有 1 个孩子,但是与此同时,他们所积累的社会财富和社会资源也非常丰富,他们可以自己来支持对社会照顾的需求。在这一点上,由于家庭经济条件差,社会资源匮乏,家庭成员稀少,更易出现“照料困境”,我们应该更加重视计划生育家庭中的老年人。(见表 6)。

表 6 家庭子女数量与老年人经济状况的交互作用模型

健在子女数×经济状况 (2 孩及以上×收大于支)	转型期 照料模式	社会化 照料模式
0 孩×收不抵支	1.118	6.656***
0 孩×收支相等	2.129	5.532**
0 孩×收大于支	1.578	3.132**
1 孩×收不抵支	1.078	0.819
1 孩×收支相等	1.132	1.484*
1 孩×收大于支	1.876***	1.869***
2 孩及以上×收不抵支	0.725***	0.526***
2 孩及以上×收支相等	0.734***	0.665***

注: ***P<0.001,**P<0.01,*P<0.05; 因变量参照类为传统照料模式。

模型四关注老年人的思想观念对照料模式选择的影响,结果表明老年人养老观念的不同对其照料模式选择有明显的影响。有传统养老观念的老年人选择社会化照料模式的发生比低于具有现代型养老观念的老年人 34%。尽管孝顺的文化传统仍然是当今养老方式选择的主要因素,但也不能否认,传统的孝顺文化正受到严重的侵蚀。

另外,城镇老人对养老方式的选择比例高于乡村老人。不同文化水平的老人在照顾方式上存在着明显的差异,文化水平较高的老人更愿意采用社会化照顾方式。男女、婚姻状况不存在统计学上的显著性差异,这从一定程度上证明了“现代化”与“老龄化”的理

论在中国的普遍性。

4.3 平行线检验

本文设定的因变量属于多值变量，在构建模型中就包含了多个回归方程，必须通过平行线检验来验证构建有序 Logistic 回归模型的有效性，运算结果见表 4。有序 logistic 回归的平行性检验的原假设为模型满足平行线检验，从检验结果来看（如表 7 所示）原模型不拒绝原假设，模型通过了平行线检验，表明有序逻辑回归模型在本研究中是适用的。

表 7 平行线检验结果

模型	对数似然值	卡方值	df	p
原假设	1095.342			
最终	1088.487 ^a	36.653 ^b	30	0.185

5 河北省老年人照料模式发展中存在的问题

5.1 子女照料功能逐渐弱化

传统照料模式在提供经济支持、日常照料、精神慰藉等方面都扮演着重要角色。在实施计划生育政策之前，受传统思想观念和经济政策等影响，出于增加劳动力保障日常生活、多子女能让晚年生活有所依凭等考虑，居民家庭普遍选择多生多育不断扩大家庭规模，这样当到了老年，此时家庭成员数量很多、家庭规模庞大，选择传统照料模式是顺其自然，依靠子女照料的满足感和获得感很明显。伴随着计划生育政策的实施，中国的少子化问题日趋严重，家庭的大小与结构也开始出现了逐渐的小型化与扁平化的发展态势，中国的家庭人口从解放初期的 5.5 人/户，到了 2016 年已经降到了 3.05 人/户，到了 2021 年已经降到了 2.62 人/户的最低水平，“四二一”的家庭结构已经成为了中国城镇中最为主要的家庭结构，造成了由家庭所担负的照护职能逐渐弱化、老年人口的居家养老能力受到了极大的威胁，传统的照护方式逐渐失去了其优越性，使其更难维持与发挥其应有的社会功能与作用。

随着经济社会发展和人民生活水平的提高，我国社会养老服务体系不断充实完备、老年人合法权益日益得到保障、社会保障制度不断完善以及专门定制为老年人提供的丰富多样的社会服务等，也加速了传统照料功能的弱化，使得老年人在选择照料模式时可以选择忽略传统型照料模式而是更加倾向于选择过度型照料模式和社会化照料模式。然而，我国社会养老服务体系与老年人对美好晚年生活的向往仍然存在很大的差距，社会养老服务体系建设水平存在巨大的可提升空间。一个不可否认的事实是，每个人，包括老年人，都是家庭的一份子，而家庭又是第一个隶属于社会的一群人，这一点是不容置疑的。在可以预期的将来，家庭仍然是人类社会最基本的构成单元，照顾家人仍然是其最重要的职能之一。换句话说，在很长一段时间内，家庭仍然在养老中处于最基本的位置，在支持机构养老等社会化照料的同时，更要认识到传统照料方式的重要性，将全部的注意力和精力都投入到构建新型养老服务模式上并不是一种明智之举，相反，应该充分利用家庭照料居家舒适、情感慰藉显著的优点，将为老年人提供照料的责任由政府、社会、家庭、个人等各个领域来共同承担，实现居家、社区、社会机构养老的一体化。

5.2 机构照料具有局限性

从全国及地方政府的发展计划来看,养老设施及病床仍是我国目前最优先发展的重要项目。从政府的养老服务资金流向来看,在最近几年里,这些资金主要是以直接投资建设和建设补贴、运营补贴的名义,被用在了养老机构和养老床位上。但考虑我国经济发展水平和人口总量等情况,公立的养老院的建设速度比较慢,能够供老人居住的床位也比较少,因此,在发展公立的养老院的同时,也必须要建立私立的民办养老院。但是由于没有足够的基金来启动和维持运营养老机构、收取费用的高低难以平衡、高运营风险以及一定程度上的公共资源浪费等原因,民办养老机构目前占比较少。

伴随着社会养老体系的逐步健全,各种新型的老年人照料模式相继涌现出来,这对传统的机构照料模式带来了一定的影响。例如,在最近几年,我国大力发展的“家庭-社区”养老模式,其照护费用低于机构照料,享受照护的对象更加宽泛,随时随地都能享受到不同的照护模式,这就凸显出了机构照料模式的局限。国家倡导的居家社区养老,它的照料成本与机构照料相比更低、能够享受照料服务的老年人的范围更广泛,老年人可以在任何时候、任何地方都可以获得多样化的照料,这更凸显出了机构照料的局限性。

5.3 社区照料仍需改进

在“居家-社区-机构”之间的关系方面,近几年,不管国家对机构养老采取了“支撑”、“补充”,还是“充分发展”的态度,其“基础”、社区“依托”的态度从未发生变化。从“9073”到“9064”,大部分的老人都会选择在家里进行养老,只有不到1%的老人会住在养老院里。

社区养老与传统的家庭养老最大的不同之处在于,尽管他们生活在家里,但是他们可以以社区为平台,获得国家和社会对他们的帮助。近几年,国家制定了一系列的支持政策,推动了居家社区养老事业的发展,但是也出现了很多问题,居家社区养老的基础性地位和以社区为依托的养老模式还没有完全发挥出来。一是平台建设与服务配套不够完善,只有10.4%的社区具备了为老年人服务的平台,老年人的需求和养老服务资源难以匹配;二是老年人的基础保障程度偏低,城镇居民每月人均年收入为2377元,而乡村居民只有832元,这使得他们对自己的养老服务消费能力严重不足;三是老年人的养

老服务项目偏低，在 9 项养老服务、8 项医疗卫生服务中，各社区平均提供的仅有 2 项养老服务；四是由于社会力量在家庭社区中的介入不够，其与被照顾者的联系不紧密，导致其所能提供的服务不能很好地适应不同类型的老人的需要；五是长期照料保险的覆盖范围较窄，仅局限于城镇居民，且存在着“医养结合”的准入门槛较高的制度和机制问题。

6 结论与政策建议

6.1 结论

随着我国经济社会的深度转型和老龄化程度的不断提高,养老服务方式的选择呈现出由传统养老服务转向转型养老服务,进而转向社会化养老服务的特征。在实证研究中,我们发现:一是,健在子女数目对养老服务方式的选择有明显的影响,健在子女数目较多的老人更愿意采用传统养老服务方式,而无在世子女的老人则更愿意采用社会化养老服务方式。就居所而言,在照顾方式上,独居或者不独居的老人在照顾方式上没有显著性的差别,因此,在部分上支持假说一。二是,生理健康水平对照护方式的选择并无明显的影响,但是主观健康水平对照护方式的选择却有明显的影响,即主观健康水平较高的老人更愿意采用传统的照护方式,而主观健康水平较低的老人更愿意采用社交式照护方式。三是,中国“养儿防老”等“孝”的传统文化对其照护方式的选择仍有很大的影响,由于“养儿防老”的传统思想,很多老人更愿意采用传统的照护方式,而拥有现代自主养老理念的老人则更愿意采用社会照护方式,因此假定3是成立的。对老年人照料模式选择意愿的影响因素进行分析,发现没有健在子女或只有1个健在子女、主观自评不健康、具有现代养老理念且位于城市的老年人更倾向于选择社会化照料模式。

随着经济的快速发展,人们生活节奏的加快,传统的扩展家庭逐渐被核心家庭所替代,导致了老人失去了对家庭的强大支持和物质资源,他们只能依靠社会支持。本研究通过对河北省老年人照护需求方式的研究,发现其在老年人照护需求方式的选择上呈现由传统照护方式转向现代照护方式的特征,受家庭照护资源供给、自身照护需要和照护理念改变等多种因素的影响。在此基础上,通过对家庭成员、亲友、同事、志愿组织、社区等多方面的心理和物质支持,可以促进老人做出不同的照护方式选择。在对自己的身体有主观性健康认知的老年人中,他们更愿意采用传统的护理方式,而对自己的身体状况认为是一般或者不健康的老年人更愿意采用社会护理方式。但是,没有在世子女的老人,不管他们的经济条件是什么,他们都更愿意选择社会化照护方式,而且他们的经济条件越差,他们选择社会化照料的几率也就越大,这也对福利多元主义的观点进行了验证。

6.2 相关政策建议

据有关预测，到 2050 年，中国家庭人均人口将降至 2.81，而到 2050 年，则进一步降至 2.67。所以，政府部门应该将重点放在健全与老年照料有关的体制机制上，持续地对养老基础设施进行充实和完善，并出台更多有针对性的、鼓励性的、支持社会化养老服务发展的政策，持续地满足老年人日益增长的照料需求。与此同时，也要对独生子女家庭和失独家庭的养老问题进行特别的重视，要向他们提供物质资源上的支持，还要为他们提供特殊的生活帮助，做好失独老人的关怀工作，让老年人的自我照顾能力得到加强，让公共资源获取的便利性得到提高，让老年人对美好晚年生活的向往得到充分的实现。

6.2.1 完善家庭养老政策体系，继续发挥家庭照料的作用

当前，我国的社会保障制度设计和养老服务体系发展得越来越好，为老年人提供的福利也变得越来越专业化和多元化。但是，这与满足老年人对美好晚年生活的需求相比，还存在着很大的提升空间。在老人的养老过程中，家庭是最稳固、最基础，也是最不可或缺的单位，家庭照料是一个家庭的基本功能，也是最经济、最切合实际的照料方式，它在社会照料体系中负有很大的责任。

在目前的社会财力是有限的情况下，可以综合个人负担、政府补贴和社会捐赠，例如在解决老年人最基础的生活需求——用餐问题上，在提供用餐服务的区域，除政府补贴外再引入乡镇自筹资金和社会捐赠资金，按照当地个人最低用餐标准，在扣除外部资金后由老年人个人或其子女缴足剩余部分，且这部分支出低于老人家庭养老生活成本，具有可推广性，有利于促进居家养老服务事业可持续发展。

另外，政府部门可以根据当地的实际情况，一是探索出台鼓励和支持家庭照顾者的激励政策，帮助他们分担一些社会生活的压力，保持对家庭照顾者的稳定，并将其最大限度地发挥出来，例如，帮助农民工就地就近就业、向照顾者提供综合性的专业化信息服务等。二是定期开展专题讲座进行爱老知识科普。以社区为单位定期邀请老年关爱领域的专家学者围绕爱老敬老护老开展专题讲座，帮助子女了解讲解老年人心理及健康知识，促进子女与父母良性互动、主动沟通，增强老年人对家庭的归属感，预防老年抑郁

障碍等疾病。

6.2.2 从实际出发因地制宜，整合照料资源提供多种照料服务

要根据老年人所处的地理位置、经济发展水平等差异，并在此基础上，结合当地实际，建立起一套可以满足老年人不同层次需要的社会照顾服务体系。比如，城市可以将自身的地域优势、资源优势充分发挥出来，吸纳社会各类资金，将其用在在社区养老服务 and 养老机构的建设上，重点发展护理型养老服务机构，促进养老服务市场建设和发展。而在乡村，可以探索设立居家养老中心，以“就近、便利、为民”为原则，选取老人较多、较集中的自然村设立居家养老中心，依托“熟人社会”，发挥邻里之间的互帮互助解决低龄老人和部分适龄青年的就业问题，除了领养“五保”老人外，还可以重点关注那些暂时失去能力和生活能力的老人，为那些子女外出打工、无法接受照顾的老人以及突发疾病的老人提供必要的护理。而在其他老年人口密集度较差的自然村可以根据实际情况设置多个小型站点，以解决用餐问题为短期目标，以提供个性化服务为长期目标，对小型站点可以通过配备流动餐车的形式，从附近的养老中心向该区域的老人送餐。

6.2.3 吸纳多方力量，推进老年人照料方式创新

随着经济社会发展、家庭结构变迁等因素，传统照料在养老服务体系中所起到的作用越来越弱，社会养老机构的正常运营需要大量的人力、物力及财力，因此可以将多种力量联合起来，共同发挥出自己的功能。一是将家庭照顾、社区照顾和机构照顾结合起来，推广“居家”、“社区”和“机构照顾”的模式，通过推进“家庭+社区”方式，引入专门为老人提供一日三餐、日常清洁等服务的专业化机构，并联合公立医院，定期进行老年常见病检查和健康科普等，探索与能够为老人提供高质量照顾的专业护理机构签署“外包”合同，以促进家庭和社会力量的合作，为老人提供养老服务。二是在子女外出务工的状况在短期内无法改变现状的条件下，提倡以低年龄、健康的老年人为主要对象，以照顾老年人和生活自理能力较差的老年人为重点；以农村留守妇女照顾部分或全部生活不能自理的老人等方式，并制定激励政策，以鼓励村民的参与。三是积极探索新的养老模式，对“家庭+社区+物业”的养老服务模式、“嵌入式”养老服务模式、“互助型”养老服务模式进行积极的探索和不断的改进，让老人能够享有更加舒适、更加舒适、更加多元化的养

老服务。

参考文献

- [1] 2021河北省第七次人口普查数据结果公布[EB/OL]. [2021-08-15]. <https://data.stats.gov.cn/easyquery.htm?cn=C01>.
- [2] Zeng Y, Feng Q, Hesketh T, et al. Survival, Disabilities in Activities of Daily Living, and Physical and Cognitive Functioning among the Oldest-old in China: A Cohort Study[J]. *Lancet*, 2017, 389(10079): 1619.
- [3] 杜鹏, 孙鹃娟, 张文娟等. 中国老年人的养老需求及家庭和社会养老资源现状——基于2014年中国老年社会追踪调查的分析[J]. *人口研究*, 2016, 40(6): 49-61.
- [4] 丁建定, 李薇. 论中国居家养老服务体系建设中的核心问题[J]. *探索*, 2014, (5), 138-143.
- [5] 左冬梅, 李树茁, 宋璐. 中国农村老年人养老院居住意愿的影响因素研究[J]. *人口学刊*, 2011, (1), 24-31.
- [6] Chi I, Chow N. Housing and Family Care for the Elderly in Hong Kong[J]. *Ageing International*, 1997, 23(3-4): 65-77.
- [7] Zeng Y I, Wang Z, Jiang L, et al. Future Trend of Family Households and Elderly Living Arrangement in China[J]. *Genus*, 2008, 64(1/2): 9-36.
- [8] 王广州. 中国失独妇女总量、结构及变动趋势计算机仿真研究[J]. *人口与经济*, 2016, (5): 1-11.
- [9] Espingandersen G. The three worlds of welfare capitalism [J]. *American Journal of Sociology*, 1990, 70(2): 532.
- [10] A.Reimat. Welfare Regimes and Long-term Care for Elderly People in Europe [Z]. IMPALLA-ESPAnet Joint Conference, 2009:1-23
- [11] Kenny JM.Home Care San Diego: Academic Press Encyclopediaof Gerontology [J].1996, 1:667-668.
- [12] Katz S J, Kabeto M, Langa K M. Gender disparities in the receipt of home care for elderly people with disability in the United States.[J]. *Jama*, 2000, 284(23):3022.
- [13] 马凤芝, 陈树强. 社会工作介入社会救助的国际经验及对我国的启示[J]. *中国社会工作研究*, 2015(1):68-90.
- [14] 刘柏惠. 中国老年照料服务体系分析与重建[D]. 上海财经大学, 2012.
- [15] 俞卫, 刘柏惠. 我国老年照料服务体系构建及需求量预测——以上海为例[J]. *人口学刊*, 2012(4):3-13.
- [16] 顾大男, 曾毅. 1992~2002年中国老年人生活自理能力变化研究[J]. *人口与经济*, 2006(4):9-13.
- [17] 王德文, 檀晓青. 人口老龄化语境中的健康寿命及其探索[J]. *福建江夏学院学报*, 2012(2):80-84
- [18] 史薇, 李伟旭. 城市社区居家养老照护资源分布的实证研究——以北京市西城区为例[J]. *老龄科学研究*, 2014(6).
- [19] 民政部社会福利中心课题组. 我国养老机构从业人员现状、问题及对策研究——基于全国养老机

- 构数据直报系统 239312 名从业人员的数据分析[J].中国民政, 2015(17):29-31.
- [20] 柏萍.广东养老服务供给侧改革研究[J].城市观察, 2017(2):116-122.
- [21] 丁志宏.我国农村中年独生子女父母养老意愿研究[J].人口研究, 2014, 38(4):101-111.
- [22] 陆杰华, 白铭文, 柳玉芝.城市老年人居住方式医院研究——以北京、天津、上海、重庆为例[J].人口学刊, 2008(1):35-41.
- [23] Chang L, Basnyat I. Exploring Family Support for Older Chinese Singaporean Women in a Confucian Society [J]. Health Communication,2017,(5):603-611.
- [24] 郭志刚.中国高龄老人的居住方式及其影响因素[J].人口研究, 2002,26(1):37-42.
- [25] 张震.中国高龄老人居住方式的影响因素研究[J].中国人口科学,2002001, (51):73-79.
- [26] 石人炳.我国农村老年照料问题及对策建议——兼论老年照料的基本类型[J].人口学刊, 2012, (1): 44-51.
- [27] 姜向群, 刘妮娜.老年人长期照料模式选择的影响因素研究[J].人口学刊, 2014,36(1): 16-23
- [28] Cowgill D O. The Aging of Populations and Societies [J]. Annals of the American Academy of Political & Social Science, 1974,415(1):1-18.
- [29] Neysmith S, Edwardh J. Ideological Underpinnings of the World Assembly on Aging[J]. Canadian Journal on Aging, 1983,2(3):125-136.
- [30] Aboderin I. Modernisation and Ageing Theory Revisited: Current Explanations of Recent Developing World and Historical Western Shifts in Material Family Support for Older People[J]. Ageing & Society, 2004,24(24)29-50.
- [31] Brody E M. Parent Care as a Normative Family Stress[J]. Gerontologist, 1985,25(1):19-29.
- [32] J. Wolfenden. The Future of Voluntary Organizations[M]. London: Croom Helm, 1978(2).
- [33] Powel. Understanding the Mixed Rconomy of Welfare[J]. The policy Press, 2007, P. 2.
- [34] 罗兰德·斯哥等编.地球村的社会保障——全球化和社会保障面临的挑战[M].北京:中国劳动社会保障出版社, 2004.
- [35] 彭华民.福利三角中的社会排斥——对中国城市新贫穷社群的一个实证研究[M].上海: 上海人民出版社, 2007:1.
- [36] 韩央迪.从福利多元主义到福利治理: 福利改革的路径演化[J].国外社会科学, 2012(2):8.
- [37] 周幼平,唐兴霖.中国情境下福利多元理论的反思[J].学术研究,2012(11):56-62.
- [38] 沈丽巍, 庞海云.新时代农村人际交往功利化问题分析[J].佳木斯大学社会科学学报, 2019(3): 68-69, 82.
- [39] 刘昂, 王露璐.乡村治理目标的伦理缺失与理性重建[J]. 伦理学研究, 2018(2):102-105.
- [40] 李建新, 于学军, 王广州, 等. 中国农村养老意愿和养老方式的研究[J]. 人口与经济, 2004, (5): 7-12.
- [41] 郭志刚.中国高龄老人的居住方式及其影响因素[J]. 人口研究, 2002, 26(1): 37-42.
- [42] 崔树义,杜婷婷.居家、社区、机构养老一体化发展研究 [J].东岳论丛,2021, 42(11):36-44.

- [43] 石振武, 袁甜甜. 以房养老需求意愿及影响因素研究——基于有序 Logistic 模型[J]. 调研世界, 2016,(7):47-52.
- [44] D Gu, M E Dupre, G Liu. Characteristics of the Institutionalized and Community-residing Oldest-old in China[J]. Social Science Medicine, 2007,64(4):871-83.
- [45] B Wu, F G Caro. Workforce Issues in Residential Care Facilities in Rural China[J]. Journal of Housing for the Elderly, 2009,23(3):227-242.
- [46] Sereny M D, Gu D. Living Arrangement Concordance and Its Association with Self-rated Health among Institutionalized and Community-residing Older Adults in China[J]. Journal of Cross-cultural Gerontology, 2011,26(3):239.
- [47] Lee K M, Hong-Kin K. Differences in Expectations and Patterns of Informal Support for Older Persons in Hong Kong: Modification to Filial Piety[J]. Ageing International, 2005, 30(2): 188-206.
- [48] Zeng Y I, Wang Z, Jiang L, et al. Future Trend of Family Households and Elderly Living Arrangement in China[J]. Genus, 2008, 64(1/2):9-36.



河北经贸大学研究生学院监制