

分类号:     R473.2    

单位代码:     10719    

学    号:     191710013    

密    级:                     

# 延安大学

论文题目:     延安市市区内准老年人对养老模  
式的认知 态度和未来养老需求    

论    文    作    者:             郑秀云            

指导教师、职称:             樊霞 副教授            

类别、领域名称:             护理 (专业学位)            

提交论文日期:     二〇二二年六月十五日



# 延安市市区内准老年人对养老模式的认知态度和 未来养老需求

护理专业研究生 郑秀云

指导老师 樊霞副教授

## 摘要

**目的** ①明确延安市市区内准老年人对现有养老模式的认知和态度现状；②明确延安市市区内准老年人对未来养老期望的需求重点；③探究人口学特征和对养老模式的认知与态度如何影响准老年人对未来养老模式的选择；④为延安市政府及有关部门更准确地把握未来养老发展方向、积极应对老龄化提供参考依据和合理建议。

**方法** 采用分层抽样方法，在延安市市区内常住的准老年人群（45-59岁）中先按照职业分类（教师、医务人员、公务员、事业单位职工、企业职工、其他职业）分为六个层，然后在每个层中“随机”抽取研究对象，对他们进行问卷调查。调查内容包括一般人口学特征、养老模式认知与态度、未来养老模式选择及原因、未来养老需求等。对有效问卷信息采用 Excel 软件双人录入，数据的统计学分析采用 SPSS26.0 统计软件，分析方法包括统计描述（均数、标准差、频数、构成比）和统计推断（单因素分析、多因素分析）。

## 结果

1.养老认知方面，53.7%的研究对象不同意“养儿/女防老”；84.5%的研究对象选择和伴侣/自己独居的家庭养老方式。仅有40.5%的研究对象非常了解/了解社区养老模式；对社区养老最需要的养老服务是医疗保健服务和日常生活照料。59.8%的研究对象对养老机构的印象为一般；身体不好，需要有人照料（35.6%）和孤独寂寞，需要有人陪伴（24.8%）是研究对象会考虑去住养老机构的主要原因。

2.养老需求方面，总体养老需求前三位重要的是情感和归属需求、安全需求、生理需求。生理需求排前三位的依次是日常生活照料、医疗保健服务、膳食营养服务。安全需求排前两位的是舒适安全的生活环境和养老防护设施配置齐全。情感需求排前三位的依次是子女陪伴、参与社会活动和朋友相伴。尊重需求排前两位依次是得到家人和社会的尊重和老年文化娱乐活动。自我实现需求排前三位是从事力所能及的活动、体育锻炼和发挥个人的特长爱好，实现自身价值。

3.延安市市区内准老年人未来养老模式选择情况：选择家庭养老比例最高（73.5%），其次是社区养老（14.9%），最后是机构养老（11.6%）。

4.影响养老模式选择的因素：在个人特征方面，教育程度、职业、平均月收入、子女数量影响研究对象在家庭养老、社区养老和机构养老之间的选择。身体状况影响研究对象在家庭养老和机构养老之间的选择。在养老认知方面，社区养老模式的了解程度、家人对去养老机构的的态度影响研究对象在家庭养老与社区养老之间的选择；是否同意“养儿/女防老”、是否主动关注养老的发展、养老机构的印象影响研究对象在家庭、社区和机构养老模式之间的选择。

## 结论

1. 延安市市区内的准老年人对社区养老模式的认知水平偏低，对机构养老模式的认可度偏低。
2. 延安市市区内的准老年人养老需求具有多元化、多层次的特点。
3. 延安市市区内准老年人的养老模式选择以家庭养老为主，社区养老和机构养老选择比例较低。
4. 影响延安市市区内的准老年人养老模式选择的因素有：教育程度、职业、平均月收入、子女数量、身体状况、是否同意“养儿/女防老”、是否主动关注养老的发展、养老机构的印象、社区养老模式的了解程度、家人对去养老机构的的态度。

**关键词：**准老年人；养老认知；养老需求；养老模式

# Cognition and attitude of middle-aged people to pension model and future pension demand in Yan 'an City

Zheng Xiuyun (Major in Nursing)

Directed by A.Prof. Fan Xia

## Abstract

**Objectives:** ①To clarify the status quo of the cognition and attitude of the middle-aged population to the existing pension mode in Yan 'an city;② Make clear the key needs of the middle-aged people in Yan 'an city for future pension expectation; ③To explore how demographic characteristics and cognition and attitude of pension mode affect the choice of future pension mode for prospective middle-aged people; ④Provide reference basis and reasonable suggestions for Yan 'an municipal government and relevant departments to grasp the future development direction of pension more accurately and actively deal with aging.

**Methods:** Using stratified sampling method, in the middle-aged population of Yan 'an urban dwellers (45 to 59 years old) in the first according to the classifications (teachers, medical workers, civil servants, employees, enterprise employees, and other professional) into the six layer, and then in each layer of "random" to extract the object of study, a questionnaire to them. The contents of the survey include general demographic characteristics, cognition and attitude of pension mode, future pension mode choice and reasons, future pension demand, etc. The effective questionnaire information was input by Excel and SPSS26.0 statistical software was used for data statistical analysis. The analysis methods included statistical description (mean, standard deviation, frequency, constituent ratio) and statistical inference (single factor analysis, multi-factor analysis).

### Results:

1. In terms of old-age cognition, 53.7% of the research subjects disagreed with "raising children/women to prevent old age"; 84.5% of the research subjects chose to live alone with their partner/self for family old-age care. Only 40.5% of the research subjects knew/understand the community pension model very well; the most needed elderly care

services for community elderly care are health care services and daily life care. 59.8% of the research subjects have an average impression of the elderly care institutions; poor health, need someone to take care of (35.6%) and loneliness and need someone to accompany (24.8%) are the main reasons why the research subjects would consider living in an elderly care institution.

2. In terms of pension needs, the top three most important pension needs are emotional and belonging needs, safety needs and physiological needs. The top three physiological needs are daily care, medical care and nutrition services. The top two safety requirements are comfortable and safe living environment and fully equipped old-age protection facilities. The top three emotional needs were children, participation in social activities and the companionship of friends. Respect from family members and society and cultural and recreational activities for the elderly ranked first and second. The top three self-actualization needs are to engage in activities within one's ability, physical exercise and give play to one's strengths and hobbies to realize one's own value.

3. The selection of future pension models for the middle-aged people in the urban area of Yan' an City: the proportion of family pensions is the highest (73.5%), followed by community pensions (14.9%), and finally institutional pensions (11.6%).

4. Factors influencing the choice of pension mode: In terms of personal characteristics, education level, occupation, average monthly income and number of children affect the choice of the research object between family pension, community pension and institution pension. Physical condition affected the subjects' choice between family care and institutional care. In terms of pension cognition, the understanding degree of community pension model and family's attitude to nursing home affected the choice between family pension and community pension. Whether they agree with the idea of "raising children for old age", whether they take the initiative to pay attention to the development of old-age care, and the overall impression of nursing homes affect the choice of the research subjects among family, community and institution old-age care models.

### **Conclusion:**

1. Middle-aged people in the urban area of Yan'an City have a low level of awareness of the community pension model and a low degree of recognition of the institutional pension model.

2. The old-age care needs of the middle-aged people in the urban area of Yan'an have the characteristics of diversification and multi-level.

3. The old-age care model for the middle-aged people in the urban area of Yan'an City is mainly family-based care, and the proportion of community-based care and institutional care is relatively low.

4. The factors that affect the choice of the old-age care model for the middle-aged people in the urban area of Yan'an City are as follows: education level, occupation, average income, number of children characteristics, physical condition, whether to agree to "keep son/daughter of age", whether active focus on the development of the pension, the overall impression, nursing home 'understanding of the community endowment patterns, family attitude to go to a nursing home.

**Key words:** Middle-aged people; Pension cognition; Pension needs; Pension mode

# 目 录

第一章 引言 .....	1
1.1 研究背景.....	1
1.2 概念界定及相关理论.....	2
1.3 研究现状.....	3
1.3.1 国外研究现状 .....	3
1.3.2 国内研究现状.....	4
1.4 研究目的及意义.....	7
1.4.1 研究目的 .....	7
1.4.2 研究意义 .....	7
第二章 对象与方法.....	9
2.1 研究对象.....	9
2.1.1 对象来源与选择方法 .....	9
2.1.2 纳入标准与排除标准 .....	9
2.1.3 样本量估计 .....	9
2.2 研究方法.....	9
2.2.1 调查工具 .....	9
2.2.2 调查员 .....	10
2.2.3 资料收集方法 .....	10
2.2.4 统计学方法 .....	10
2.3 质量控制.....	11
2.3.1 研究设计阶段 .....	11
2.3.2 资料收集阶段 .....	11



2.3.3 数据分析阶段 .....	11
2.4 伦理原则.....	11
2.5 研究思路及技术路线图.....	12
<b>第三章 结果</b> .....	<b>13</b>
3.1 研究对象的基本情况.....	13
3.2 研究对象对养老的总体认知、态度和需求.....	15
3.2.1 研究对象对养老发展现状的满意度 .....	15
3.2.2 研究对象对养老模式的认知和未来养老模式的选择及原因 .....	15
3.2.3 研究对象对未来养老责任主体、养老地点的选择 .....	19
3.2.4 研究对象对未来养老规划和养老服务改善建议 .....	19
3.2.5 研究对象对未来养老的需求 .....	21
3.3 选择不同养老模式研究对象的基本特征及相关因素分析.....	25
3.3.1 选择家庭养老模式的相关因素分析 .....	26
3.3.2 选择社区养老模式的相关因素分析 .....	30
3.3.3 选择机构养老模式的相关因素分析 .....	35
<b>第四章 讨论</b> .....	<b>40</b>
4.1 研究对象的基本特征.....	40
4.2 研究对象对养老的总体认知、态度和需求.....	40
4.2.1 研究对象对养老发展现状的满意度 .....	40
4.2.2 研究对象对养老模式的认知和未来养老模式的选择及原因 .....	41
4.2.3 研究对象对未来养老责任主体、养老地点的选择 .....	43
4.2.4 研究对象对未来养老规划和养老服务改善建议 .....	44
4.2.5 研究对象对未来养老的需求 .....	44
4.3 研究对象选择不同养老模式的影响因素.....	46

第五章 结论与建议.....	50
5.1 结论.....	50
5.2 建议.....	50
第六章 创新性与局限性.....	53
6.1 创新性.....	53
6.2 局限性.....	53
参考文献.....	54
综 述.....	60
附 录.....	69
致 谢.....	73
攻读学位期间研究成果.....	74

## 第一章 引言

### 1.1 研究背景

人口老龄化是 21 世纪全球共同面临的重要社会问题，根据老龄化社会划分标准，即 60 岁及以上人口比重达到 10.00%，或者是 65 岁及以上人口比重达到 7.00%。从 2000 年开始，我国成为老龄化国家，人口老龄化是文明进步的结果，是社会发展的客观趋势，同时也是未来我国长期基本国情。

根据 2021 年末最新人口数据<sup>[1]</sup>显示，我国 60 岁及以上人口为 26736 万人，占 18.9%，其中，65 岁及以上人口为 20056 万人，占 14.2%。60 岁及以上人口和 65 岁及以上人口比重分别比 2020 年上升 0.2 和 0.7 个百分点，老龄化程度进一步加深。上世纪 70 年代计划生育政策实施之后，产生了一大批独生子女家庭，随着时间推移，人口结构矛盾逐渐显露，进入 21 世纪，我国也进入了低生育阶段，从 2008 年开始，我国少儿占总人口比重逐年下降。同时，由于社会经济的进步发展，预期寿命延长，死亡率也下降。生育率和死亡率同时下降加速了老龄化发展进程。

老龄化进展速度快、老年人口数量规模大、老年人口素质不断提高、城乡差异明显是我国人口老龄化的主要特点<sup>[2]</sup>。我国老年人口数量增长趋势从平稳向快速转变<sup>[3]</sup>。据老龄办预测，未来三十年将是我国人口老龄化最严峻的时期。我国即将迎来老龄化峰值阶段，未来老年群体恰恰是目前的准老年人群体(《人口学辞典》中泛指 45~59 岁的人，从中年到老年的过渡阶段)。根据人口统计数据(2020 年)<sup>[4]</sup>显示，我国 45~59 岁的人口比重达到 23.88%，这部分群体未来 15 年内将步入老年阶段，成为未来老年人口的主体，加上平均预期寿命的提高，未来我国将面临巨大的老龄化压力和挑战。

准老年人群体未来养老问题将面临多重压力，第一是“少子化困境”，少子化问题，不仅带来了低生育率，在未来也会导致社会劳动人口数量减少，社会财富创造的总量下降，加之经济社会的快速发展，准老年人群体的子女面临较大的生活和工作压力，能够照料父母养老的时间较少，导致准老年人未来养老缺少照料者。第二是“银发困境”<sup>[5]</sup>，目前我国仍是发展中国家，经济水平还没步入发达阶段，但社会已经进入了老龄化阶段，出现了“未富先老”的困境<sup>[6]</sup>。第三，社会养

老保障制度不健全，一方面是因为我国经济水平有限，养老资源不足；另一方面是因为适应老龄化而产生的新型养老模式还未建设完整。准老年人作为未来面对多重养老困境的群体，个人层面要提前准备、提前规划，国家层面要未雨绸缪、加强养老资源建设，这样才能积极应对严重老龄化带来的巨大挑战。2019年，中共中央国务院印发了《国家积极应对人口老龄化中长期规划》<sup>[7]</sup>，将积极应对老龄化定为重要国家战略。未来长期存在的老龄化国情，既是挑战又是机遇，如何应对挑战，抓住机遇，是我国需要解决的问题。

2020年延安市60岁及以上人口为355435人，占15.57%，其中65岁及以上人口为235166人，占10.30%，老龄化进程加快<sup>[8]</sup>。延安市人口老龄化，不仅影响了延安市的经济增长方式和消费结构，也对延安市现行的养老保障制度产生了较大挑战。延安市2019年9月18日发布《关于推进全市养老服务高质量发展实施方案》《延安市城镇社区日间照料中心运行管理办法》<sup>[9]</sup>的通知，延安市致力于完善养老服务体系，不断创新养老服务模式，注重提升和丰富老年人精神文化生活，深化养老服务改革，积极应对老龄化问题。

### 1.2 概念界定及相关理论

(1) 准老年人：根据《人口科学辞典》，准老年人：泛指年龄在45—59岁阶段的人<sup>[10]</sup>。是成年人从中年到老年的过渡时期(也有学者称为“中年人”、“潜在老人”)。2020年人口数据显示<sup>[2]</sup>，目前我国有23.88%的准老年人，准老年人群体即将进入老年阶段，这是未来中国巨大老龄化压力的来源。

(2) 养老模式：养老模式是指对各种养老方式分类概括并可供推广的标准样式。我国老年人群庞大，对养老模式的需求是多样化的，目前主要有居家养老、社区养老、机构养老、候鸟式养老、老年地产养老及以房养老等。其中前三种是建立和完善社会养老服务体系的主流模式<sup>[11]</sup>。结合延安市养老服务发展现状，本研究主要针对家庭养老、社区养老、机构养老三种最基本的模式进行调查分析。其中家庭养老包括自我养老和子女养老，社区养老和机构养老中包括医养结合养老模式。家庭养老是指老年人居住在家中，由子女或者亲属对老人的赡养负主要责任，提供包括日常照顾、经济支持和情感支持等<sup>[12]</sup>。社区养老是指以家庭为中心，老人居住地点不变，以社区为依托，引入养老专业化服务，采用上门服务和

社区日托为主要形式，为老年人提供日间生活照料、家政服务和精神慰藉为主要内容的居家养老服务体系<sup>[13]</sup>。机构养老是指老年人入住养老机构、老年公寓、老年护理院等专业养老机构，由专业养老护理员为老人提供生活照料及专业化的养老服务的模式<sup>[14]</sup>。

(3) 养老需求：养老需求是一种老年时因年龄的增长带来的生理、心理变化以及社会生活环境的改变，老年人在自身资源不足而陷入困境时的缺乏状态，需要其他社会成员为其提供各种物质和非物质帮助的需求<sup>[15]</sup>。马斯洛需要层次理论<sup>[16]</sup>是由亚伯拉罕·马斯洛提出，金字塔型需求层次理论，将人的需求由低到高分五个层次，依次为生理需求、安全需求、情感和归属需求（社交需求）、尊重需求和自我实现需求<sup>[17]</sup>。本研究将依据马斯洛需求层次理论调查和分析准老年人的养老需求。

(4) 未来养老规划：是指人们进入老年阶段之前为减少家庭、社会负担，同时提高养老生活质量，提前为自己积累养老资源，包括物质、健康、生活照料以及精神慰藉各个方面的资源<sup>[18]</sup>。

## 1.3 研究现状

### 1.3.1 国外研究现状

由于中西方文化差异以及经济社会发展不一致，国外形成了特色养老服务模式。美国拥有基于 PACE 模式高度整合的养老服务网，为了应对老龄化的加剧将扩大 PACE 的服务范围，美国老年护理的未来已经到达了一个综合健康计划模式，该模式将医疗、行为和社会护理结合在一起，为虚弱的老年人提供服务<sup>[19]</sup>。英国是福利制国家养老模式转型的代表，英国的养老模式发展是最先以机构养老为主，从上世纪 90 年代起国家养老体系的重心逐渐转移至社区，形成社区照顾模式，以服务内容不同分为“社区内照顾”和“由社区照顾”<sup>[20]</sup>。日本是严重老龄化的国家，日本社区养老服务主要三大类分别为居家养老服务、区域密集型服务以及老年人俱乐部<sup>[21]</sup>。近些年，日本推行社区嵌入式养老服务模式，逐渐形成了“自助、他助、公助、共助”相融合的多方参与，提供多元化服务的养老服务模式<sup>[22]</sup>。德国具有长期照护保险保障下的养老模式，德国的养老保险体制一直实施的是“三支柱模式”，经历重大改革后，德国养老保险体制开始采用“三层次模式”<sup>[23]</sup>。澳

大利亚是ACAT统筹下的老年护理系统，在澳大利亚政府的主持下提供非医院老年护理服务，包括过渡护理方案、联邦家庭支助方案、家庭护理一揽子方案和住宅护理(养老机构)<sup>[24]</sup>。随着互联网、云计算、物联网与大数据等新技术的不断进步与广泛应用，开始出现利用智能终端设备将养老服务中的各个主体整合联系起来的智慧养老模式，这种模式与传统养老模式相比不受时间和空间的限制，同时提高养老服务质量，逐步成为一种新型的养老方式<sup>[25]</sup>。澳大利亚学者的研究结论说明智慧数字平台，可以补充传统老年护理服务，提高老年人自我管理能力和帮助老年护理服务提供者对不同地理位置的老年人提供家庭和社区老年护理服务<sup>[26]</sup>。

Dermody的研究发现社区居住的老年人对采用智能家居技术来支持独立生活持开放态度，同时知识、健康和安全、独立性、安全和成本几个因素影响了居住在社区的老年人采用智能家居技术的意愿<sup>[27]</sup>。加拿大学者提出了一个由政府主导的制度即加拿大老年人的生活收入(LIFE)，它作为一种生命保险加入加拿大退休收入制度，来保障高龄老年人的养老经济问题<sup>[28]</sup>。澳大利亚学者研究了全科医疗服务的模式如何为老年护理机构(RACFs)的老人提供及时和高质量的全科医生(GP)服务，以及将服务延伸到居家养老的对象<sup>[29]</sup>。加拿大的研究发现，年龄友好型领域与生活满意度和自我感知健康之间的显著关系主要局限于老年人，并提出对老年人友好的概念应当作为促进健康老龄化的一种方式，该研究进一步支持社区中广泛促进友好型环境对老年人的生活是重要的<sup>[30]</sup>。

国外老龄化较早，养老发展起步早，形成了各具特色的养老模式，随着科技的发展，并不断产生适应社会发展的新模式，很多养老经验值得我国借鉴，但是关于养老问题的研究侧重于老年人养老的居住以及养老服务的方式，准老年人群体的相关研究较少。

### 1.3.2 国内研究现状

老龄化问题是 21 世纪中国的社会常态，如何更好地积极应对养老问题是社会关注的热点，人口学、心理学、经济学、社会学等各个学科的研究者，通过各种研究方法对养老问题展开了诸多研究并取得了丰硕的研究成果。其中众多学者<sup>[31-33]</sup>以老年人为研究对象，研究老年群体的养老意愿及其影响因素，也有对比城乡养老意愿差异的研究<sup>[34-35]</sup>，也有对比独生子女与非独生子女养老意愿的研究<sup>[36-37]</sup>，

也有学者关注空巢老人的养老问题<sup>[38-39]</sup>，汪三贵等<sup>[40]</sup>针对农村失能老人养老问题，分析如何协同治理为失能老人提高更好的养老服务。综上发现，国内养老问题的研究中，大部分研究者将研究对象定位到老年人。

考虑到人口增长问题有滞后性，准老年人群体是未来老年人口的主力军，一部分学者开始将研究对象转向准老年人群，2006年范晓光<sup>[41]</sup>最早提出中年人养老准备概念，并指出养老准备内容应该包含三个方面，即经济保障准备、日常照料准备和情感支持准备，从理论上加以论证。2007年该学者对南京市城区的中年人养老准备状况进行了调查，发现大部分中年群体没有养老准备，养老准备具有途径单一的特点<sup>[42]</sup>。还有一部分学者从实证的角度去探讨。2014年罗金凤等<sup>[43]</sup>学者针对湖北西部地区调查研究了准老年人的养老意愿，发现80%的调查对象选择家庭养老，传统养老观念依旧是主流，认为专业养老护理人员的职业道德很重要。2015年韩闻芳<sup>[44]</sup>的调查研究，发现中年人期望的养老居住方式为与子女居住为主，对养老经济来源更认可子女支持和自我储蓄。2015年郭亚南<sup>[45]</sup>研究了农村中年自留地农民，这类群体主要倾向与子女居住，养老经济来源多元化，自己和子女是主要来源，并开始出现社会化倾向。2016年丁志宏等<sup>[46]</sup>通过对中年人的养老规划状况进行了调查，发现大部分中年人没有提前进行养老规划，同时养老风险防范意识也不够高。2016年左玲<sup>[47]</sup>研究了农村养老问题，通过调查中年农民的养老意愿，发现研究对象的养老认知及行为与其养老意愿存在冲突，主要有希望子女支持养老与担忧子女没有能力赡养的矛盾，不满机构养老现状与迫不得已接受的矛盾。2017年刘濡源<sup>[48]</sup>研究了中年人进入老年阶段后养老责任的选择情况，发现依靠子女养老是主要选择，同时依靠自我养老有上升趋势并且开始对政府养老产生依赖。2019年刘小晏<sup>[49]</sup>着眼于中年农民群体的养老意愿，发现其主要养老经济来源是靠自己，该群体也更愿意自己居家养老，同时老年精神需求的满足越来越受到重视。2019年周雪阳<sup>[50]</sup>调查了杭州市中年人选择未来养老模式的意愿，发现选择社区养老的最多，同时医养结合养老模式也逐渐被接受和认可。2021年薛原<sup>[51]</sup>等调查了江苏省中年人的未来养老模式选择意愿，发现最多的选择是家庭养老，其次是社区养老，最后是机构养老。总结发现，多数学者侧重于研究中年人或准老年人对养老模式的选择及其影响因素分析，缺少对养老模式认知的调查分析。

关于养老模式认知的研究是调查不同人群对各种养老方式以及养老观念的认识或态度，调查清楚养老认知情况以及认知如何影响养老方式，对养老问题的解决有重大帮助。黄亚婷<sup>[52]</sup>的研究调查了年龄在 18 岁以上的人群，发现接近三分之一的调查对象同意“养儿防老”，越来越多的人开始提前规划自己的养老生活，居家养老依旧是主流选择，但独立养老也越来越多。祝铠<sup>[53]</sup>的调查研究发现，襄阳市中年农民对老年生活表示担忧的人较多，其中最担忧的是经济保障问题，中年农民表示希望拥有稳定的晚年生活，此外日常照料也是其担忧的内容，原因是其子女大多外出务工，养老照料责任缺位，由于农村地区的社会化养老模式发展不足，家庭养老依旧是绝大部分调查对象的选择。刘菲<sup>[54]</sup>在智慧养老认知方面对老年人进行了调查，结果发现大部分老年人对智慧养老不了解。孙文中<sup>[55]</sup>的研究发现，农村地区的养儿防老的思想依旧很重，对新型的互助养老认知程度不高，还有部分老年人对互助养老持怀疑态度，表示担忧现在付出和未来获得的养老服务不对等。总结研究现状发现，大部分对养老认知的研究集中于调查对某一种养老模式的认知情况或者倾向于选择哪种养老模式。

对于养老需求的调查是关于如何更好地为不同特征的养老人群提供更好的养老服务，提高老年人的养老生活质量是养老需求调查的最终目的。冯宏杰等<sup>[56]</sup>学者，调查了农村老年人医养结合机构养老需求，发现农村老年人对医养结合机构养老需求较低。城市老年人对医养结合机构养老有需求的人数远远高于农村地区<sup>[57]</sup>。有学者调查结果显示，沈阳市失能老年人在医疗康复、日常照料、情感陪伴、法律支持和居住养老设施各个方面均有不同程度的需求，其居家养老和社区照顾需求呈现多元化的特点<sup>[58]</sup>。周国梁<sup>[59]</sup>针对养老机构中患有慢性病的老年人，探究其在养老服务需求和医疗护理服务需求之间是否存在差异，发现慢性病数量的多少不会影响其对养老服务的种类的需求，但会影响其对医疗护理服务需求的多少，其中单一慢性病的老年人对文化娱乐健身活动有更高的需求。董丛等<sup>[60]</sup>通过调查发现泰安市老年人社区居家养老服务需求较高，其中配餐服务、突发疾病紧急救助及娱乐活动需求最多。李虹<sup>[61]</sup>调查了老年人智慧居家养老服务的需求，发现老年人对智慧居家养老服务有较高需求，其中安全健康服务需求尤为突出。李佳泽<sup>[62]</sup>将老年人对养老服务的需求划分为经济需求、安全需求、精神需求、权益保障需



求四个维度，并发现老年人四个方面的需求都没有完全得到满足，同时老年人自身条件的差异会产生需求的不同。对于养老需求的调查研究中，不同学者侧重不同，针对社区、机构或者是特殊群体和老年人群体，进行了不同方面的调查。

综合分析现有相关研究，对养老模式的认知、态度以及养老需求的研究，研究对象大都集中在老年人群或者只研究对某一种养老模式的认知，近些年准老年人或者中年人群体未来的养老问题开始受到关注，不同学者的研究成果、研究视角为本调查研究奠定了理论基础并提供了研究思路。延安市地理位置属于西部地区，关于西部地区的养老问题的研究较少，考虑到地区经济发展以及文化观念的差异，深入调查并研究该地区准老年人的未来养老问题，可以为西部地区养老问题地解决提供科学依据和帮助当地政府制定符合地区实际情况的养老策略。以准老年人为研究对象，研究该群体对现有养老模式的认知、态度及其未来养老需求的研究很少。

## 1.4 研究目的及意义

### 1.4.1 研究目的

准老年人作为未来养老事业的主要参与者，他们对自己未来养老模式的选择和养老服务的需求可预示未来养老事业发展趋势。本研究具体目的如下：①明确延安市市区内准老年人群对现有养老模式的认知和态度现状；②基于马斯洛需求层次理论，调查延安市市区内准老年人群的未来养老需求，总结准老年人对未来养老期望的需求重点；③探究人口学特征和对养老模式相关认知与态度如何影响准老年人对未来养老模式的选择；④为延安市政府及有关部门更准确地把握未来养老的发展方向 and 积极应对老龄化提供参考依据和合理建议。

### 1.4.2 研究意义

#### (1) 理论意义

了解延安市准老年人对养老模式认知现状并分析其影响因素，总结研究对象未来养老需求。根据准老年人对未来养老模式的选择以及养老需求预测未来养老发展趋势，从理论层面来探讨如何提升准老年人未来老年生活的幸福感，为延安市以及西部地区制定符合地域特点的养老服务政策以及养老模式的进一步完善提供理论参考。

发现现阶段养老制度存在的不足，挖掘出养老服务全面发展面临的阻碍因素，为延安市积极应对老龄化提供科学改善建议，为准老年人养老相关研究的实践创新提供理论依据。在老龄化高峰期到来之前，树立解决养老问题的前瞻意识，国家、社会、个人层面都做好思想以及物质方面的准备，才能更好地迎接老龄化带来的巨大挑战。

### （2）实践意义

在未富先老、少子化、养老制度不健全多重困境的压力下，对于个人而言，养老生活质量受到影响，对于国家层面而言，老年抚养比逐年上升，养老经济负担不断增大，不仅对社会保障机制的稳定性提出巨大挑战，同时也影响国家的全面可持续发展。人口老龄化是我国的长期国情，从发展的角度看待养老问题，调查准老年人群体对养老模式的认知和养老服务的需求，以需求为导向，将个体的养老需求和社会经济发展水平进行匹配，才能进一步精准完善养老服务产业。

把握未来养老发展方向，有利于科学合理地利用养老资源和优化养老服务结构，避免养老资源浪费，为国家制定养老政策提供参考依据，从而促进经济社会协调发展，进而能提升准老年人老年的生活质量，促进社会和谐发展，最终建设成更加和谐文明的养老体系。

此外，通过调查可以增强延安市市区内准老年人群为未来养老做准备意识，促进准老年人群体在成为老年人之前进入准备养老的状态，等到真正步入老年阶段后，才能更好地适应和融入老年生活，幸福地安享晚年。

## 第二章 对象与方法

### 2.1 研究对象

#### 2.1.1 对象来源和选择方法

研究对象是延安市市区内的常住准老年人（45-59岁）。采用分层抽样方法选取调查对象，先按照职业分为六个层（教师、医务人员、公务员、事业单位职工、企业职工、其他职业），其中其他职业包括个体、自由职业、司机、无业等，然后在每个层内“随机”抽取调查对象。

#### 2.1.2 纳入标准与排除标准

（1）纳入标准 ①延安市市区内长期居住（居住时间>10年）的准老年人；②能正常沟通交流并准确理解问卷各条目的含义；③愿意接受本次调查，在调查员的协助下能完成问卷调查。

（2）排除标准 患有严重的慢性病（如：尿毒症、心肌梗死、心衰、恶性肿瘤等）。

#### 2.1.3 样本量估计

方法一，按照样本量计算公式，结合相关研究数据<sup>[46]</sup>，本次调查研究的允许误差定为5%，设定检验水准 $\alpha=0.05$ ，并考虑20%的无效问卷，样本量至少为475名。方法二，按照资料分析时最小亚组的样本量不少于30例的标准计算，样本量应为500名左右。最终确定样本量不能低于500名。

$$\text{样本量计算公式： } n = \left( \frac{Z_{1-\frac{\alpha}{2}}}{\delta} \right)^2 \times p \times (1-p)$$

### 2.2 研究方法

#### 2.2.1 调查工具

##### 2.2.1.1 问卷设计

问卷内容的编制主要参考中国综合社会调查（CGSS）问卷、中国老年社会追踪调查（CLASS）以及依据延安市养老模式发展状况，并结合马斯洛需求层次理论设计调查问卷，符合编制规范。

##### 2.2.1.2 问卷的主要内容及赋分方法

第一部分是人口学基本特征，第二部分是对养老模式的认知和态度，第三部分是基于马斯洛需求层次理论以及参考相关文献的基础上设计的未来养老需求，养老需求共 23 个选项。对养老服务和养老需求进行加权赋分，根据调查对象的选择排序情况，进行倒序依次赋分，例如一共有 6 个选项，排第一位赋 6 分，第二位赋 5 分，第三位赋 4 分，第四位赋 3 分，第五位赋 2 分，第六位赋 1 分，求得每项的总得分，再依据总得分高低进行排序。

### 2.2.1.3 问卷的修改及确定

首先进行预调查，预调查 20 人。分析预调查结果，对于有歧义以及不合理的问题进行修改和剔除。修改问卷后，确定最终问卷，问卷共 36 道题目。（问卷见附录）

### 2.2.1.4 问卷信效度

本研究设计的问卷为非量表问卷，问卷的信度主要通过重测信度法检验，即采用同一份问卷对同一批被测者间隔半个月前后测试两次，对比两次填写结果基本一致，保证问卷的可靠性。问卷的效度主要通过内容效度法检验，即采用文字详细描述问卷设计过程，参考大数据问卷以及专家咨询的方法保证问卷的合理有效。

### 2.2.2 调查员

选取多名医学专业的研究生学生为调查员，对他们进行集中培训并考核，合格者上岗。培训内容包括：本次调查研究的计划、目的、内容、方法以及与调查有关的其他情况。

### 2.2.3 资料收集方法

于 2021 年 6 ~10 月以面对面调查或者网络问卷的形式进行问卷的发放及调查。实地调查地点以延安大学附属医院及延安大学为主，现场调查采用一对一现场派发、当场填写及收回，回收时检查问卷是否填写完整。

### 2.2.4 统计学方法

将所收回的问卷信息进行编码，采用 Excel 软件进行数据的录入，选用双人录入的方法进行核查，建立数据库，应用软件 SPSS 26.0 进行统计学分析。计数资料，采用频数、构成比进行描述分析。采用卡方检验对研究对象养老模式选择情况进

行单因素分析。采用二分类 Logistic 回归分析，建立模型，分析研究对象选择不同养老模式的相关影响因素。以  $P < 0.05$  为差异有统计学意义。

## 2.3 质量控制

### 2.3.1 研究设计阶段

研究对象选取采用分层随机抽样法，运用多种方法确定样本量，研究对象具有代表性。问卷设计在查阅大量文献的基础上，参考国家大数据调查问卷，结合延安市实际情况，根据研究目的设计问卷初稿，并进行预调查，保障获取信息的完整性同时控制题量和所需答题时间，经过反复修改，最终确定问卷。

### 2.3.2 资料收集阶段

调查员的质量控制，调查员是现场问卷调查的第一负责人，调查员需要具备一定的研究相关知识储备与调查沟通能力，才能保障问卷调查结果的质量。本研究，选取多名延安大学医学院有强烈意愿参加本项目的研究生为调查员，对他们进行集中培训及考核，通过考核再开展调查，并定期总结调查中遇到的问题，及时总结并推广经验。

问卷收集采用了现场调查和网络调查两种形式，其中现场调查时，由调查员解释调查目的及内容，由被调查者自己填写或者在调查员协助下完成问卷内容的问答，当场填写及收回，问卷回收时检查问卷是否填写完整。网络调查时，设置必选题目，保障问卷的完整性，设置逻辑跳题，避免填错题目。

### 2.3.3 数据分析阶段

数据的编码和录入是调查结果转化的关键，因此本研究采用了双人录入的方法进行核查，保证数据资料的准确性与完整性。数据应用软件 SPSS 26.0 进行分析，根据数据资料类型及研究目标选择分析方法。

## 2.4 伦理原则

本研究遵循社会调查的基本伦理原则，调查前告知研究对象及家属此次调查将对您所提供的信息绝对严格保密，并且只用于科研，不会造成您个人、家庭信息的泄漏。问卷填写采用匿名的形式，问卷内容不涉及研究对象的家庭住址、电话号码等隐私信息。研究对象在同意后签署知情同意书，且告知他们在本研究的任意阶段均有选择退出的权力。

2.5 研究思路及技术路线图

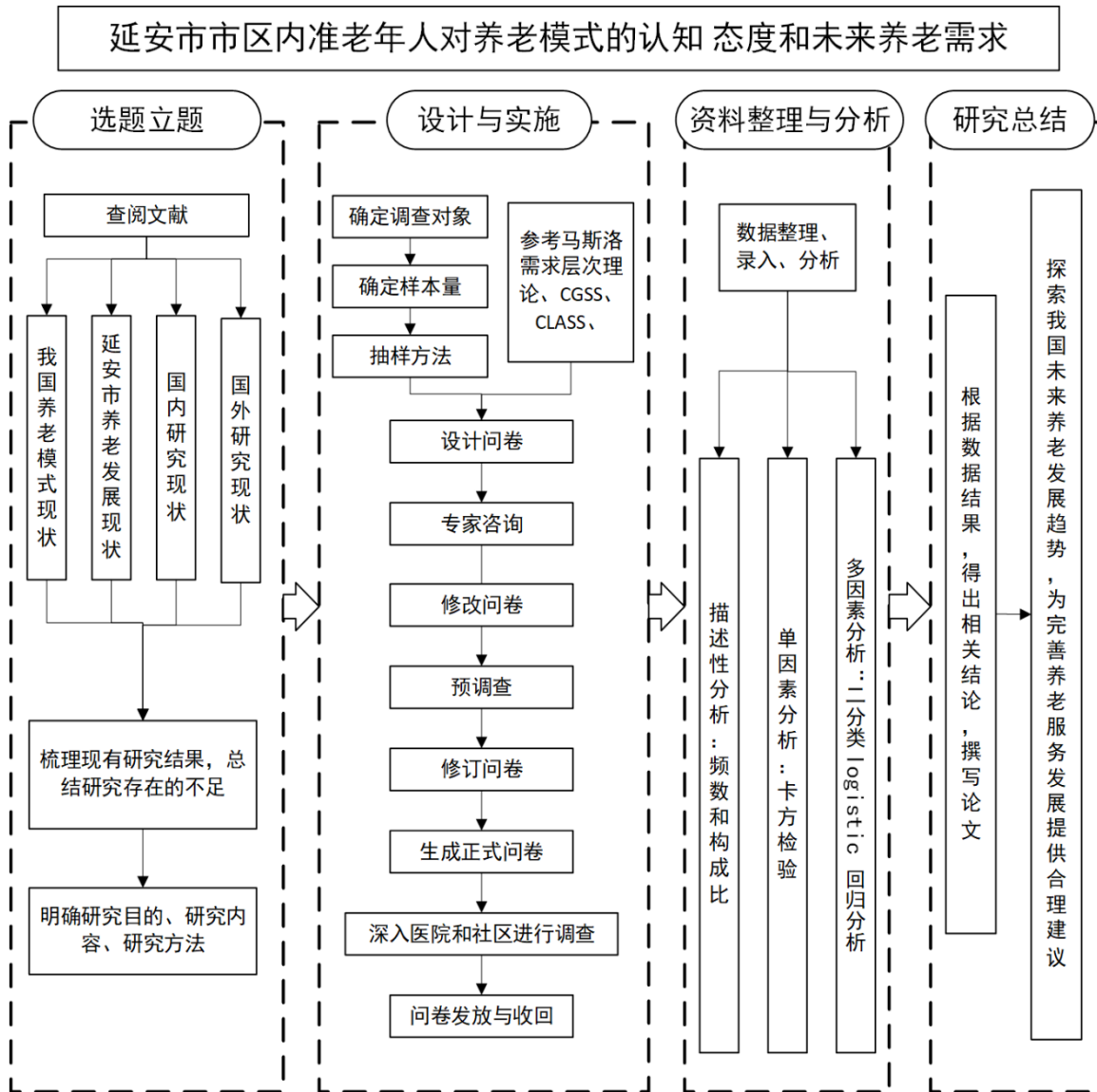


图 2-1 技术路线图

Figure 2-1 Technology Roadmap

## 第三章 结果

### 3.1 研究对象的基本情况

本研究共发放和收回 700 份调查问卷，去除 28 份无效问卷，有效调查问卷 672 份，有效问卷回收率为 96%，回收效果良好。对研究对象的人口学特征按照频数和构成比进行分析。在性别分布上，女性 394 人（58.6%），比男性多 17.2%。在年龄分布上，50~54 岁 283 人（42.1%）占比最大，45~49 岁 155 人（23.1%）占比最小；教育程度上，最多的是高中/中专及以下 422 人（62.8%），而最少的是研究生及以上 42 人（6.3%）；职业类型上，其他职业 268 人（39.9%）包括（个体、服务业、无业等）最多，公务员 42 人（6.3%）最少；子女数量方面，非独生子女 450 人（67.0%）最多；平均月收入方面，3000 元及以下 227 人（33.8%）低收入人群最多，9000 元以上的高收入人群最少仅 40 人（6.0%）；婚姻状况为已婚有配偶 641 人（95.4%）；居住情况和配偶居住 461 人（68.6%）占比最高；身体状况一般健康 334 人（49.7%）最多，不健康 92 人（13.7%）最少；62.1%（417 人）的研究对象自评生活满意度为很满意；59.1%（397 人）的研究对象表示没有关注过养老服务的发展；66.7%（448 人）的研究对象表示已购买养老保险。详见表 3-1。

表 3-1 研究对象基本特征的构成情况（N=672）

Table 3-1 The composition of the basic characteristics of the research objects (N=672)

变量	分组	人数	构成比 (%)
性别	男	278	41.4
	女	394	58.6
年龄	45~49 岁	155	23.1
	50~54 岁	283	42.1
	55~59 岁	234	34.8
教育程度	高中/中专及以下	422	62.8
	大专	103	15.3
	本科	105	15.6
	硕士及以上	42	6.3

## 第三章 结果

表 3-1 (续)

Table 3-1 (continued)

变量	分组	人数	构成比 (%)
职业	教师	89	13.2
	医护人员	69	10.3
	公务员	42	6.3
	企业职工	127	18.9
	事业单位职工	77	11.5
	其他	268	39.9
子女数量	非独生子女	450	67.0
	独生子女	222	33.0
平均月收入	3000 元及以下	227	33.8
	3001~5000 元	210	31.3
	5001~7000 元	142	21.1
	7001~9000 元	53	7.9
	9000 元以上	40	6.0
婚姻状况	已婚有配偶	641	95.4
	丧偶	20	3.0
	离婚	9	1.3
	未婚	2	0.3
居住状况	独居	43	6.4
	和配偶居住	461	68.6
	和儿女一起居住	168	25.0
身体状况	很健康	246	36.6
	一般健康	334	49.7
	不健康	92	13.7
自评生活满意度	很满意	417	62.1
	一般	225	33.5
	不满意	30	4.5
是否关注养老服务的发展	是	275	40.9
	否	397	59.1
是否购买养老保险	是	448	66.7
	否	224	33.3



### 3.2 研究对象对养老的总体认知、态度和需求

#### 3.2.1 研究对象对养老发展现状的满意度

对养老服务发展现状满意度调查发现，超过一半的研究对象表示一般满意（55.4%），仅有 32.4%表示很满意，还有 12.2%表示不满意。分析不同特征研究对象对养老现状满意度的差异，发现男性很满意的占比最大，女性不满意的占比最大；从年龄来看，随着年龄的增长，不满意比例越大；从教育程度上来看，文化程度越高，很满意比例越小；可见延安市宝塔区的整体养老服务发展水平有待进一步提升。详见图 3-1。

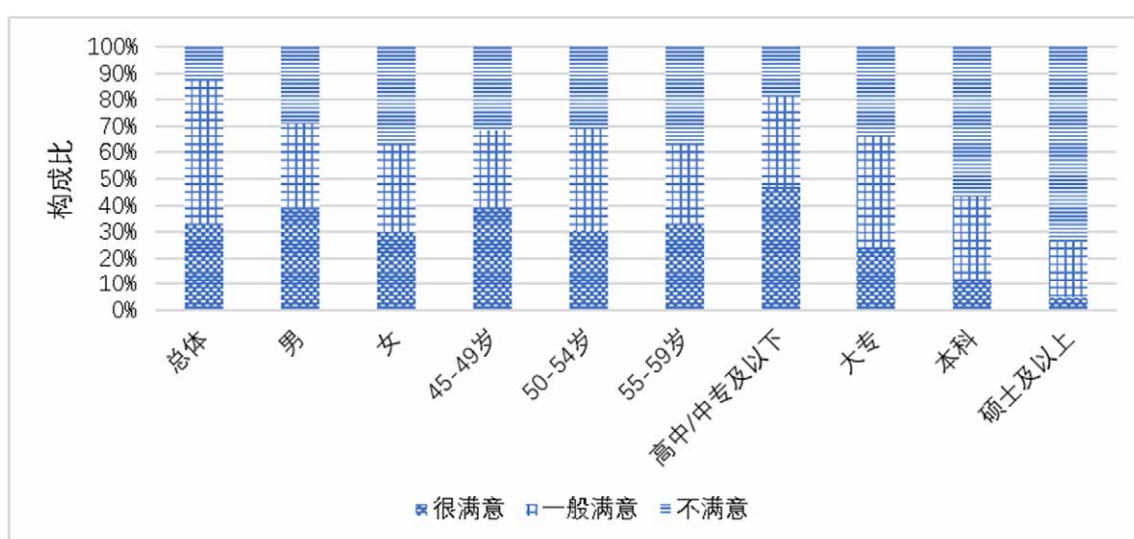


图 3-1 研究对象对养老服务发展现状的满意度

Figure 3-1 Satisfaction of research subjects with the development status of elderly care services

#### 3.2.2 研究对象对养老模式的认知和未来养老模式的选择及其原因

##### 3.2.2.1 研究对象对养老模式认知与态度

关于是否同意“养儿/女防老”，53.7%的研究对象不同意，在家庭养老方式倾向性的选择方面，和伴侣/自己独居选择比例为 84.5%。对于期望子女的孝敬形式，占比最多的是主动关心问寒问暖（35.3%），其次是儿女有出息不用父母操心（27.1%），第三位是对生活有所照顾（24.8%）；多给钱，保证生活的富裕（4.7%）占比小。

调查对象中有 59.5%的人对社区养老模式不了解，非常了解仅占 2.4%，对于社区养老服务需求占比最多的是医疗保健服务（36.9%），其次是日常生活照料（28.2%）。

对养老机构的印象评价中，占比最高的评价是一般（59.8%），评价较好的仅占 11.0%。在选择去养老机构的原因中，发现身体不好，需要有人照料（35.6%）和孤独寂寞，需要有人陪伴（24.8%）为主要原因，无论如何不会去（24.5%）占比也高。对于研究对象的家人是否同意其将来入住养老机构的态度，占比最高的是不同意（37.1%）。详见表 3-2。

表 3-2 研究对象对养老模式的认知与态度（N=672）

Table 3-2 Research subjects' perceptions and attitudes towards the pension model (N=672)

问题	选项	人数	构成比 (%)
是否同意 “养儿/女防老”	是	311	46.3
	否	361	53.7
家庭养老方式	和子女一起居住	104	15.5
	和伴侣/自己独居	567	84.5
孝敬形式	多给钱，保证生活的富裕	53	4.7
	主动关心问寒问暖	401	35.3
	对生活的照顾	282	24.8
	听话，不顶嘴	87	7.7
	儿女有出息不用父母操心	308	27.1
社区养老模式了解程度	其他	5	0.4
	非常了解	16	2.4
	一般了解	256	38.1
社区养老服务需求	不太了解	400	59.5
	日常生活照料	263	28.2
	医疗保健服务	344	36.9
	安全防护	115	12.3
	社区托老	118	12.7
对养老机构的印象	其他	92	9.9
	较差	126	18.8
	一般	402	59.8
	较好	74	11.0
	不知道	70	10.4

表 3-2 (续)  
Table 3-2 (continued)

问题	选项	人数	构成比 (%)
选择去养老机构的原因	身体不好, 需要有人照料	294	35.6
	孤独寂寞, 需要有人陪伴	205	24.8
	出现了家庭矛盾	67	8.1
	想换个新的居住环境	50	6.0
	无论如何不会去	203	24.5
	其他情况	8	1.0
家人对去住养老机构的态度	同意	129	19.2
	不同意	249	37.1
	意见不统一	96	14.3
	不知道	198	29.5

## 3.2.2.2 研究对象对未来养老模式选择及原因

对于未来养老模式的选择, 选择家庭养老模式的最多, 占比 73.5%, 其次是社区养老模式占比 14.9%, 最少的是机构养老方式占比 11.6%。将养老模式的选择与性别、年龄进行交叉分析, 发现不同性别在养老模式的选择上没有差异。在机构养老层面, 45~49 岁与其他年龄段相比选择比例最高; 社区养老层面, 55~59 岁与其他年龄段相比更愿意选择。详见图 3-2。

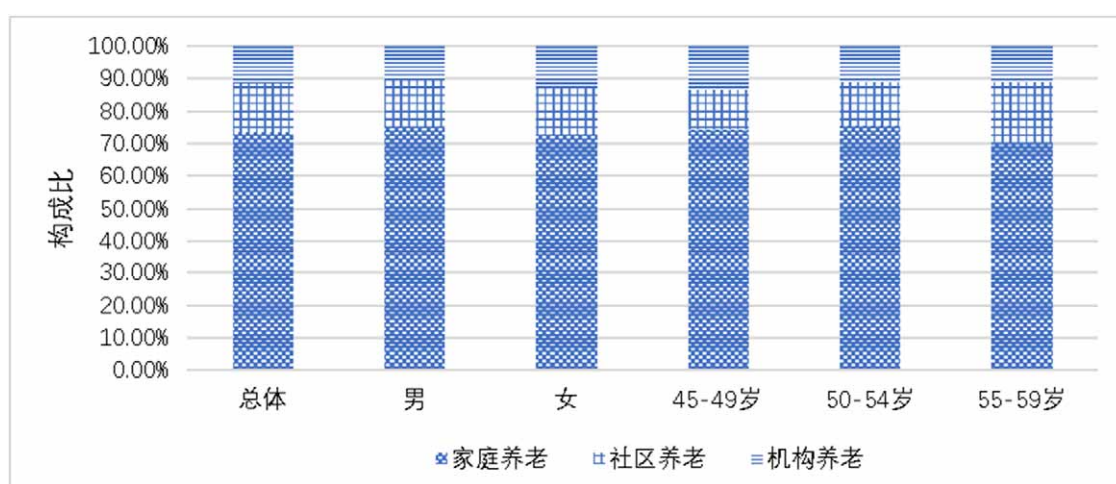


图 3-2 研究对象养老模式选择情况

Figure 3-2 The choice of pension mode for the research objects

选择不同养老模式的原因: ①选择家庭养老原因中, 家人能给予生活的照料和精神关怀 (41.8%)、不愿离开自己熟悉的生活环境 (39.1%) 是主要原因。对于

不选择家庭养老的原因中，比例最高的是加重子女负担（49.3%）。②对于选择社区养老的研究对象来说，最主要的原因是有家的感觉同时满足服务需求（53.9%）。在不选择的原因中，养老服务相关配套设施不齐全（17.9%）、相关政策法规不够完善（16.9%）、服务人员素质低（15.9%）是主要原因。③在选择机构养老原因中，占比最高的是可减轻子女负担（34.3%）。不选择机构养老的原因中，比例最高的是不了解（30.7%），其次的原因是费用高（30.5%）。详见表 3-3。

表 3-3 研究对象养老模式选择原因汇总表（N=672）

Table 3-3 Summary table of the reasons for the selection of the pension model of the research objects

分类	问题	选项	人数	构成比 (%)
家庭养老	选择原因	家人能给予生活的照料和精神关怀	315	41.8
		不愿离开自己熟悉的生活环境	295	39.1
		经济成本低	144	19.1
	不选择原因	加重子女负担	139	49.3
		医疗条件不足	61	21.6
		易产生家庭纠纷	49	17.4
		怕自己的生活规律被打乱	33	11.7
社区养老	选择原因	提供专业的照料服务	70	46.1
		有家的感觉同时满足服务需求	82	53.9
	不选择原因	医疗服务水平低	82	9.9
		服务人员素质低	132	15.9
		相关政策法规不够完善	141	16.9
		养老服务相关配套设施不齐全	149	17.9
		经济上不能承受	73	8.8
不了解	255	30.6		
机构养老	选择原因	医疗条件好	33	18.9
		护理水平较高	27	15.4
		食住条件好	25	14.3
		生活氛围好	30	17.1
		可减轻子女负担	60	34.3

表 3-3 (续)  
Table 3-3 (continued)

分类	问题	选项	人数	构成比 (%)
机构养老	不选择原因	费用高	248	30.5
		身体状况好, 不需要	84	10.3
		服务水平不够	127	15.6
		不了解	250	30.7
		印象不好	105	12.9

### 3.2.3 研究对象对未来养老责任主体、养老地点的选择

结果显示, 研究对象对未来养老责任主体的选择前三位分别为子女 (33.4%)、老人自己或配偶 (32.3%)、政府 (27.3%), 而社区养老 (7.0%) 不作为主要选择。研究对象对于未来养老地点的选择主要是自己家占比 67.8%。第二选择是养老机构, 子女家选择比例最小仅占 8.7%。详见表 3-4。

表 3-4 研究对象对未来养老责任主体、养老地点的选择 (N=672)

Table 3-4 The research object's choice of future pension responsibility subjects and pension locations

问题	选项	人数	构成比 (%)
养老责任	政府	282	27.3
	社区	72	7.0
	子女	345	33.4
	老人自己或配偶	333	32.3
养老地点	自己家	491	67.8
	子女家	63	8.7
	社区的日托站或托老所	81	11.2
	养老机构	89	12.3

### 3.2.4 研究对象对未来养老规划和养老服务改善建议

#### 3.2.4.1 研究对象对未来养老规划状况

本研究发现, 未来养老规划完全没有准备的有 279 人, 是研究对象总体的 35.6%, 反映出将近五分之二的研究对象缺乏为未来养老提前准备意识。养老规划形式最多的是现金储蓄 (29.0%)。详见表 3-5。

表 3-5 研究对象对未来养老的规划情况 (N=672)

Table 3-5 The research object's planning for future retirement (N=672)

养老规划	人数	构成比 (%)
购买/出售房产	118	15.1
现金储蓄	227	29.0
购买商业保险	71	9.1
购买/转让土地使用权	32	4.1
投资理财	57	7.3
以上都没有	279	35.6

### 3.2.4.2 研究对象对养老服务的改善建议

对养老服务需要改善的建议, 依次倒序赋分方法, 依据总得分进行排序。排在前三位的是政府资金和政策的支持、服务水平及配套设施、养老立法保障。详见表 3-6。

表 3-6 研究对象对养老服务改善建议的总体排序表

Table 3-6 Overall ranking table of research objects' suggestions for improving elderly care services

养老服务	第一位频数	第二位频数	第三位频数	第四位频数	第五位频数	第六位频数	总得分	排序
政府资金和政策的支持	247	160	71	63	43	16	2857	1
服务水平及配套设施	118	115	123	150	63	14	2365	2
养老立法保障	117	130	111	81	44	32	2159	3
养老专业人才培养	75	113	174	85	79	32	2156	4
服务收费标准	62	78	65	89	181	84	1735	5
老年人精神、社交等方面的需求	51	31	34	48	63	267	1134	6

将养老服务改善建议调查结果进行男性与女性对比分析发现, 排在前两位的都是政府资金和政策的支持、服务水平及配套设施, 不同之处是男性排在第三位的是养老专业人才培养, 而女性认为是养老立法保障。不同年龄段之间对比发现, 排在第一位重要的是政府资金和政策的支持, 第二位重要 45~49 岁和 55~59 岁的研究对象认为是服务水平及配套设施, 50~54 岁认为是养老专业人才培养, 第三位重要 45~49 岁认为是养老立法保障, 50~54 岁认为是服务水平及配套设施, 55~59 岁认为是养老专业人才培养。详见图 3-3。

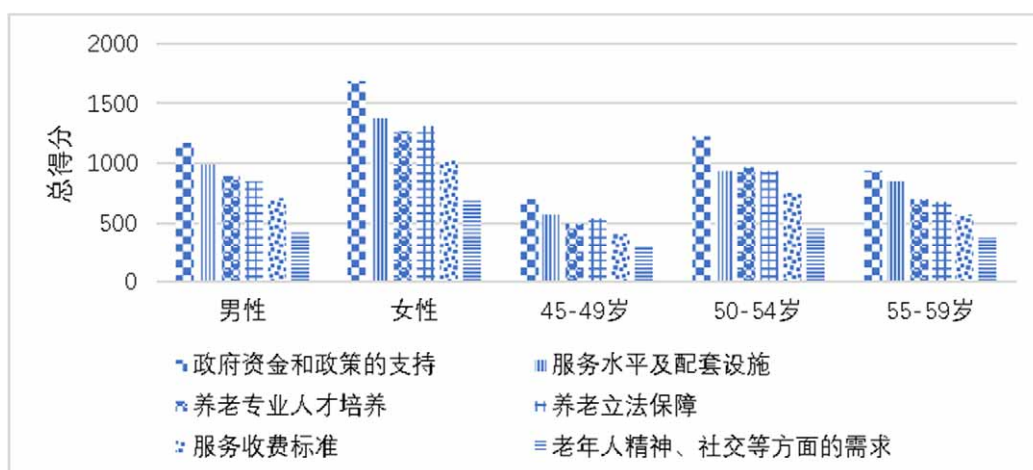


图 3-3 不同特征研究对象对养老服务改善建议的总得分对比图

Figure 3-3 Comparison chart of the total scores of the research objects with different characteristics on the improvement suggestions for elderly care services

### 3.2.5 研究对象对未来养老的需求

#### 3.2.5.1 研究对象的总体养老需求

基于马斯洛需求层次理论，依据研究对象选择情况，进行依次倒序赋分。马斯洛需求层次理论的顺序是生理需求、安全需求、情感和归属需求、尊重需求、自我实现需求。通过总得分进行排序，本研究调查结果显示，排在第一位是情感和归属需求，第二位的是安全需求，第三位是生理需求。详见表 3-7。

表 3-7 研究对象未来养老需求总得分排序表

Table 3-7 Ranking table of the total score of the future pension needs of the research objects

未来养老需求	第一位频数	第二位频数	第三位频数	第四位频数	第五位频数	总得分	排序
情感和归属需求	165	180	179	54	18	2208	1
安全需求	209	174	105	64	12	2196	2
生理需求	173	112	56	69	139	1758	3
尊重需求	84	104	133	153	45	1586	4
自我实现需求	40	47	62	119	211	1023	5

将养老需求进行性别间和年龄段间对比发现，性别间没有差异，但是对于女性而言情感需求大于安全需求。45~49 岁研究对象认为前三位为情感需求、安全需求、尊重需求，50~54 岁认为前三位为安全需求、情感需求、生理需求，55~59 岁认为前三位为情感需求、安全需求、生理需求。详见图 3-4。

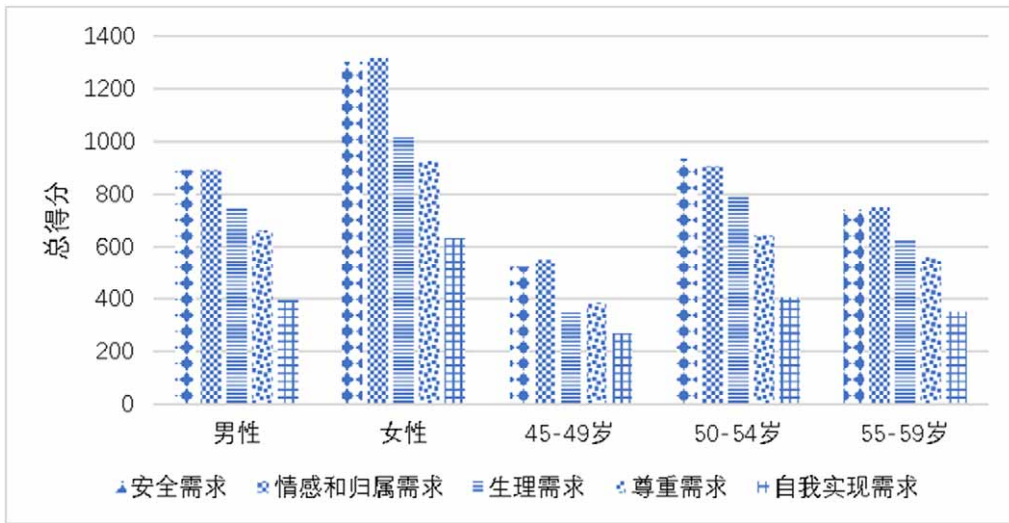


图 3-4 不同特征研究对象养老需求的总得分对比图

Figure 3-4 Comparison chart of total scores of elderly care needs of research objects with different characteristics

### 3.2.5.2 研究对象的生理需求

根据赋分后排序结果显示，排前三位的依次是日常生活照料、医疗保健服务、膳食营养服务，进行性别间和年龄间的对比，发现重要性位次一致。详见图 3-5。

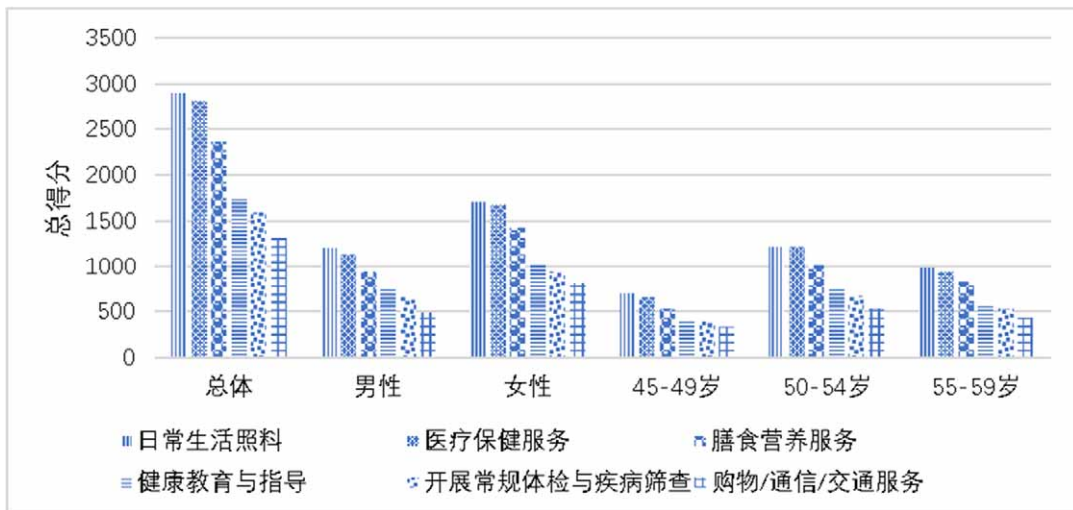


图 3-5 不同特征研究对象生理需求的总得分对比图

Figure 3-5 Comparison chart of total score of physiological needs of research subjects with different characteristics

### 3.2.5.3 研究对象的安全需求

安全需求中，排序第一位是舒适安全的生活环境，第二位是养老防护设施配置齐全。安全需求在性别和年龄段之间没有差异，排序规律一致。详见图 3-6。



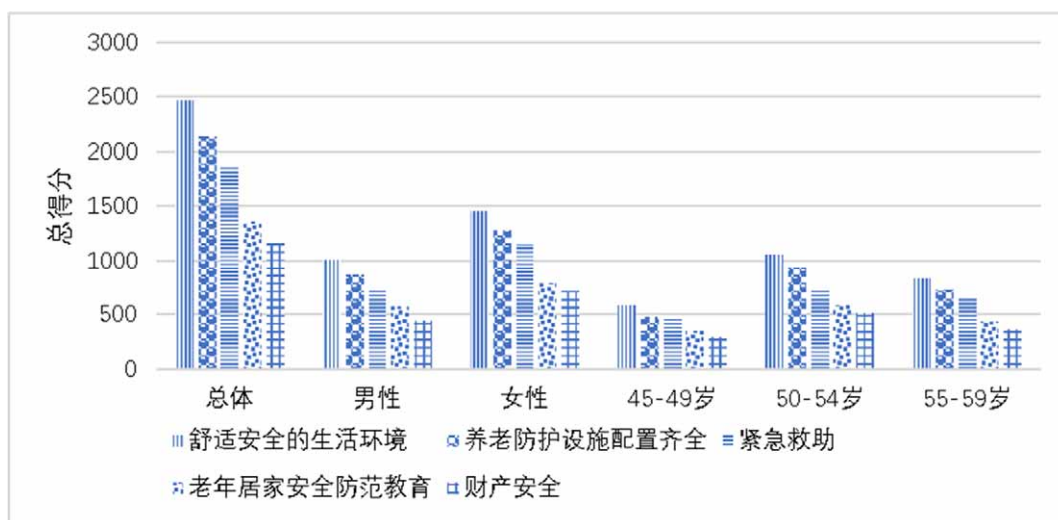


图 3-6 不同特征研究对象安全需求的总得分对比图

Figure 3-6 Comparison chart of the total score of the security requirements of the research objects with different characteristics

### 3.2.5.4 研究对象的情感与归属需求

情感需求方面，排序前三位依次是子女陪伴、参与社会活动、朋友相伴。男性与女性对比发现，男性排在第二位的是参与社会活动，女性排在第二位的是朋友相伴，体现出女性比男性有更多精神陪伴需求。不同年龄段间对比发现，45~49岁和50~54岁分布规律一致排在前两位的是子女陪伴和参与社会活动，而55~59岁排在第二位的是朋友相伴，可见年龄越大越需要更多精神陪伴。详见图3-7。

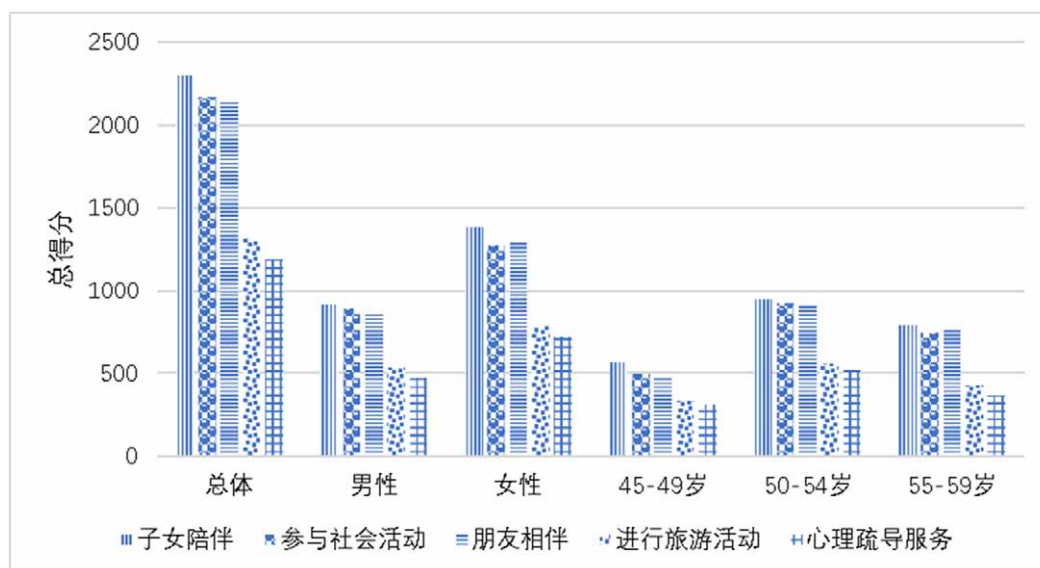


图 3-7 不同特征研究对象情感与归属需求的总得分对比图

Figure 3-7 Comparison chart of the total score of emotion and belonging needs of research objects with different characteristics

### 3.2.5.5 研究对象的尊重需求

尊重需求排序前两位是得到家人和社会的尊重、老年文化娱乐活动。交叉分析发现，尊重需求在性别和年龄段之间没有差异，排序规律一致。详见图 3-8。

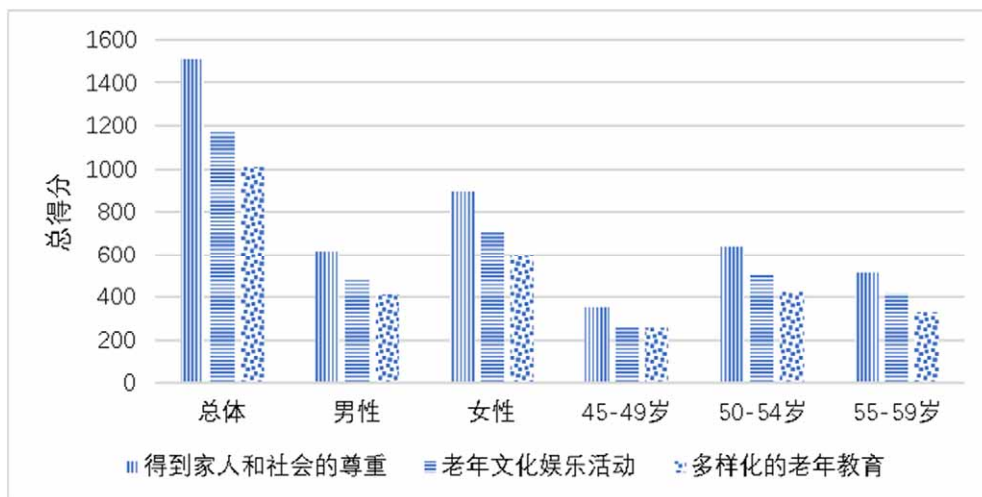


图 3-8 不同特征研究对象尊重需求的总得分对比图

Figure 3-8 Comparison chart of total scores of respect needs of different characteristics of research objects

### 3.2.5.6 研究对象的自我实现需求

在自我实现需求方面，排第一位的是从事力所能及的活动，第二位是体育锻炼，第三位是发挥个人的特长爱好，实现自身价值。对比发现，自我实现需求在性别和不同年龄段之间没有差异，排序规律一致。详见图 3-9。

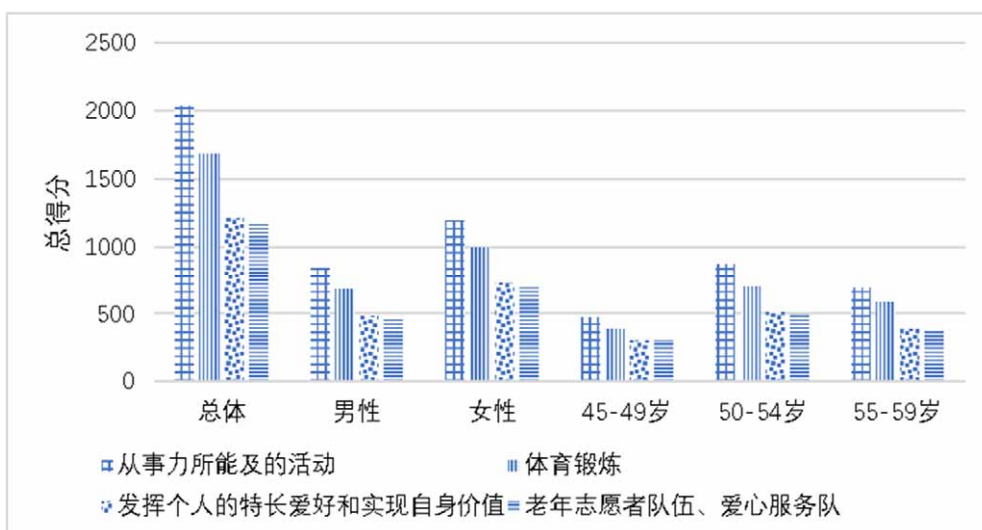


图 3-9 不同特征研究对象自我实现需求的总得分对比图

Figure 3-9 Comparison chart of total scores of self-actualization needs of research objects with different characteristics

### 3.3 选择不同养老模式研究对象的基本特征及相关因素分析

为进一步分析出选择不同养老模式的影响因素，以养老模式作为因变量，将三种养老模式家庭养老、社区养老、机构养老转化为二分类，家庭养老与非家庭养老、社区养老与非社区养老、机构养老与非机构养老，分别进行二分类 logistic 回归分析。变量赋值详见表 3-8。

表 3-8 变量赋值表

Table 3-8 variable assignment table

变量类型	因素	变量名	变量赋值
因变量	家庭养老模式	Y1	非家庭养老=0 家庭养老=1
	社区养老模式	Y2	非社区养老=0 社区养老=1
	机构养老模式	Y3	非机构养老=0 机构养老=1
自变量	个人特征	X1	X1 <sub>1</sub> : 教师=1; 医护人员、公务员、企业职工、事业单位职工=0
			X1 <sub>2</sub> : 医护人员=1; 教师、公务员、企业职工、事业单位职工=0
			X1 <sub>3</sub> : 公务员=1; 教师、医护人员、企业职工、事业单位职工=0,
			X1 <sub>4</sub> : 企业职工=1; 教师、医护人员、公务员、事业单位职工=0,
			X1 <sub>5</sub> : 事业单位职工=1; 教师、医护人员、公务员、企业职工=0,
	职业(其他为参照)	X2	3000 元及以下 =1 3001~5000 元=2 5001~7000 元=3 7001~9000 元 =4 9000 元以上=5
	平均月收入	X3	非独生子女=0 独生子女=1
	子女数量	X4	很健康=1 一般健康=2 不健康=3
	身体状况	X5	否=0 是=1
	养老认知		
	是否主动关注过养老服务的发展		
	是否同意养儿/女防老	X6	否=0 是=1
	社区养老了解程度	X7	非常了解=1 一般了解 =2 不太了解=3
对养老机构的印象(较差为参照)	X8	X8 <sub>1</sub> : 一般=1; 较好、不知道=0 X8 <sub>2</sub> : 较好=1; 一般、不知道=0 X8 <sub>3</sub> : 不知道=1; 一般、较好=0	
家人对去养老机构的态度(同意为参照)			
	X9	X9 <sub>1</sub> : 不同意=1; 意见不统一、不知道=0 X9 <sub>2</sub> : 意见不统一=1; 不同意、不知道=0 X9 <sub>3</sub> : 不知道=1; 不同意、意见不统一=0	

### 3.3.1 选择家庭养老模式的相关因素分析

#### 3.3.1.1 家庭养老模式单因素分析结果

在个人特征方面，不同教育程度、职业、平均月收入、子女数量、身体状况与研究对象选择家庭养老模式有关，差异具有统计学意义 ( $P < 0.05$ )；在性别、年龄、婚姻、居住状况、自评生活满意度、是否购买养老保险方面的差异没有统计学意义 ( $P > 0.05$ )。从教育程度来看差异有显著性 ( $P = 0.000$ )，表现为教育程度越低，选择家庭养老模式的比例越高，其中高中/中专及以下选择比例最高 (80.1%)，硕士及以上比例最低 (47.6%)；职业为其他类别的研究对象选择家庭养老的比例最高 (88.8%)，教师选择的比例最低 (53.9%)；平均月收入越低，选择家庭养老模式的比例越高，其中 3000 元及以下的选择比例最高 (85.9%)；非独生子女家庭 (80.9%) 选择家庭养老的比例高于独生子女家庭 (58.6%)；身体状况越不健康的研究对象选择家庭养老的比例越高，其中不健康的研究对象选择比例为 84.8%。

在养老认知方面，是否同意“养儿/女防老”、是否主动关注养老的发展、社区养老模式的了解程度、养老机构的印象、家人对去养老机构的态度与研究对象选择家庭养老模式有关，差异具有统计学意义 ( $P < 0.05$ )。在养老相关认知与态度方面，同意“养儿/女防老”的研究对象选择家庭养老比例最高 (79.4%)；没有关注养老发展 (80.9%) 比关注养老发展的研究对象 (62.8%) 更愿意选择家庭养老；对社区养老模式了解程度为不了解的选择家庭养老比例最高 (80.5%)；对养老机构印象较差的研究对象选择家庭养老比例最高 (79.4%)；家人不同意未来养老入住养老机构的研究对象选择家庭养老比例最高 (92.8%)，家人同意入住养老机构的选择比例最低 (45.0%)。

选择家庭养老的研究对象基本特征在性别、年龄、居住状况、生活满意度之间差异不大，大体均衡。总结选择家庭养老的研究对象特征有以下：教育程度偏低、职业不稳定、平均月收入偏低、已婚有配偶或者丧偶、非独生子女家庭、身体状况为不健康、没有关注过养老发展的研究对象、同意养儿/女防老、不了解社区养老模式、对养老机构印象较差、家人不同意去养老机构。详见表 3-9。

表 3-9 研究对象人口特征及养老认知对家庭养老模式单因素分析 (N=672)

Table 3-9 Univariate analysis of the demographic characteristics and pension cognition of the research objects on the family pension model (N=672)

变量	分组	非家庭养老		家庭养老		$\chi^2$	P
		人数	构成比 (%)	人数	构成比 (%)		
性别	男	70	25.2	208	74.8	0.417	0.519
	女	108	27.4	286	72.6		
年龄	45~49 岁	40	25.8	115	74.2	1.763	0.414
	50~54 岁	69	24.4	214	75.6		
	55~59 岁	69	29.5	165	70.5		
教育程度	高中/中专及以下	84	19.9	338	80.1	52.118	0.000*
	大专	21	20.4	82	79.6		
	本科	51	48.6	54	51.4		
	硕士及以上	22	52.4	20	47.6		
职业	教师	41	46.1	48	53.9	63.334	0.000*
	医护人员	25	36.2	44	63.8		
	公务员	16	38.1	26	61.9		
	企业职工	47	37.0	80	63.0		
	事业单位职工	19	24.7	58	75.3		
	其他	30	11.2	238	88.8		
平均月收入	3000 元及以下	32	14.1	195	85.9	60.388	0.000*
	3001~5000 元	44	21.0	166	79.0		
	5001~7000 元	56	39.4	86	60.6		
	7001~9000 元	29	54.7	24	45.3		
	9000 元以上	17	42.5	23	57.5		
婚姻状况	已婚有配偶	167	26.1	474	73.9	1.351	0.245
	其他婚姻状况 (离婚、丧偶、未婚)	11	35.5	20	64.5		
子女数量	非独生子女	86	19.1	364	80.9	38.070	0.000*
	独生子女	92	41.4	130	58.6		
居住状况	独居	12	27.9	31	72.1	0.343	0.842
	和配偶居住	119	25.8	342	74.2		
	和儿女一起居住	47	28.0	121	72.0		

表 3-9 (续)  
Table 3-9 (continued)

变量	分组	非家庭养老		家庭养老		$\chi^2$	P
		人数	构成比 (%)	人数	构成比 (%)		
身体状况	健康	72	29.3	174	70.7	7.170	0.028*
	一般健康	92	27.5	242	72.5		
	不健康	14	15.2	78	84.8		
自评生活满意度	满意	112	26.9	305	73.1	1.047	0.592
	一般	56	24.9	169	75.1		
	不满意	10	33.3	20	66.7		
是否购买养老保险	否	58	25.9	166	74.1	0.061	0.805
	是	120	26.8	328	73.2		
是否同“养儿/女防老”	否	114	31.6	247	68.4	10.382	0.001*
	是	64	20.6	247	79.4		
是否主动关注养老的发展	否	76	19.1	322	80.9	27.396	0.000*
	是	102	37.2	172	62.8		
社区养老模式的了解程度	非常了解	4	25.0	12	75.0	25.992	0.000*
	一般了解	96	37.5	160	62.5		
	不太了解	78	19.5	322	80.5		
养老机构的印象	较差	26	20.6	100	79.4	15.079	0.002*
	一般	96	23.9	306	76.1		
	较好	28	37.8	46	62.2		
	不知道	28	40.0	42	60.0		
家人对去养老机构的态度	同意	71	55.0	58	45.0	104.906	0.000*
	不同意	18	7.2	231	92.8		
	意见不统一	25	26.0	71	74.0		
	不知道	64	32.3	134	67.7		

\*表示  $P < 0.05$ , 差异具有统计学意义。

### 3.3.1.2 家庭养老模式多因素分析结果

个人特征因素方面, 结合专业知识判断以及在模型拟合过程中发现收入与教育程度相互影响, 收入的影响更加显著, 为保证较好的拟合效果, 故排除教育程度的影响, 选取平均月收入、职业、子女数量、身体状况作为自变量纳入模型,

自变量进入方程采用逐步回归法，纳入身体状况、平均月收入、职业、子女数量，最终模型保留平均月收入、职业、子女数量三个自变量。似然比检验结果显示，整体模型的卡方统计量为 687.646，显著水平  $P=0.000$ ，回归模型是显著的。

养老认知因素，采用逐步回归法纳入社区养老了解程度、是否关注养老发展、是否同意“养儿/女防老”、对养老机构印象、家人对去养老机构的的态度。最终模型将以上因素全部纳入，经过似然比检验，模型的卡方统计量为 624.068，显著水平  $P=0.000$ ，回归模型整体是显著的。

二分类 Logistic 回归结果表明，个人特征方面，职业（教师、医护人员、公务员、企业职工）、是否为独生子女家庭、平均月收入不同对研究对象选择家庭养老有影响。职业为教师、医护人员、公务员、企业职工的研究对象选择家庭养老的意愿分别是职业为其他类型的 0.291 倍（ $P<0.05$ ）、0.425 倍（ $P<0.05$ ）、0.365 倍（ $P<0.05$ ）和 0.304 倍（ $P<0.05$ ）；独生子女家庭的研究对象选择家庭养老的意愿是非独生子女家庭的 0.486 倍（ $P<0.05$ ）；平均月收入与选择家庭养老的可能性成负相关，收入越高，选择意愿越低，按照本研究的平均月收入分级，每增加一个等级，选择家庭养老的可能性下降 0.211 倍（ $P<0.05$ ）。

二分类 Logistic 回归结果表明，养老认知方面，是否关注养老发展、是否同意“养儿/女防老”、社区养老模式了解程度、养老机构印象（较好、不知道）、家人对去住养老机构态度（不同意、意见不统一、不知道）对研究对象选择家庭养老有影响。关注养老发展的研究对象选择家庭养老的意愿是不关注养老发展的 0.511 倍（ $P<0.05$ ）；同意“养儿/女防老”的研究对象选择家庭养老的意愿是不同意“养儿/女防老”的 1.555 倍（ $P<0.05$ ）；社区养老了解程度与选择家庭养老的可能性成负相关，了解程度越低，选择家庭养老意愿越高，按照本研究的了解程度分级，了解程度每下降一个等级，选择家庭养老的可能性增加 0.844 倍（ $P<0.05$ ）；养老机构印象为较好、不知道的研究对象选择家庭养老的意愿分别是印象为差的 0.457 倍（ $P<0.05$ ）和 0.422 倍（ $P<0.05$ ）；家人对去住养老机构态度为不同意、意见不统一、不知道的研究对象选择家庭养老的意愿分别是态度为同意的 12.885 倍（ $P<0.05$ ）、2.425 倍（ $P<0.05$ ）、2.198 倍（ $P<0.05$ ）。详见表 3-10。

表 3-10 研究对象家庭养老模式选择的多因素分析结果 (N=672)

Table 3-10 The results of multivariate analysis on the choice of the research object's family pension model (N=672)

因素	变量	<i>B</i>	<i>P</i>	<i>OR</i>	95% <i>CI</i> ( <i>OR</i> )	
个人特征	职业(参照量=其他)					
	教师	-1.236	0.000*	0.291	0.145	0.581
	医护人员	-0.855	0.021*	0.425	0.205	0.882
	公务员	-1.009	0.015*	0.365	0.162	0.821
	企业职工	-1.190	0.000*	0.304	0.174	0.531
	事业单位职工	-0.451	0.204	0.637	0.317	1.279
	独生子女(参考量=非独生子女)	-0.722	0.000*	0.486	0.330	0.714
	平均月收入	-0.237	0.020*	0.789	0.647	0.963
养老认知	关注养老发展(参照量=否)	-0.671	0.001*	0.511	0.341	0.766
	同意“养儿/女防老” (参照量=否)	0.442	0.033*	1.555	1.036	2.334
	社区养老模式了解程度	0.612	0.001*	1.844	1.265	2.689
	养老机构印象(参照量=差)					
	一般	-0.066	0.815	0.936	0.540	1.623
	较好	-0.784	0.037*	0.457	0.218	0.955
	不知道	-0.863	0.023*	0.422	0.201	0.885
	家人对去住养老机构态度 (参照量=同意)					
	不同意	2.556	0.000*	12.885	6.996	23.733
	意见不统一	0.886	0.004*	2.425	1.324	4.444
	不知道	0.788	0.002*	2.198	1.345	3.591

\*表示  $P < 0.05$ , 差异具有统计学意义。

### 3.3.2 选择社区养老模式的相关因素分析

#### 3.3.2.1 社区养老模式单因素分析结果

在个人特征方面, 不同教育程度、职业、平均月收入、子女数量与研究对象选择社区养老模式有关, 差异具有统计学意义 ( $P < 0.05$ ); 在性别、年龄、婚姻、居住状况、身体状况、生活满意度、是否购买养老保险方面的差异没有统计学意义 ( $P > 0.05$ )。教育程度为硕士及以上的研究对象选择社区养老的比例最高 (40.5%); 职业为教师和企业职工的研究对象选择社区养老的比例较高分别为



33.7%和 25.2%；平均月收入越高，选择社区养老的比例越高，其中月收入为 9000 元及以上的比例为 30%，3000 元及以下选择比例为 7.5%；独生子女家庭（20.7%）选择社区养老比例高于非独生子女家庭（12.0%）。

在养老认知方面，社区养老模式的了解程度、家人对去养老机构的态度与研究对象选择社区养老模式有关，差异具有统计学意义（ $P < 0.05$ ）。养老机构的印象、是否同意“养儿/女防老”、是否主动关注养老的发展方面的差异没有统计学意义（ $P > 0.05$ ）。对社区养老模式越了解越愿意选择社区养老。其中非常了解的选择比例为 25.0%，不了解的选择比例为 9.8%；家人对去养老机构的态度对选择社区养老也有影响，其中同意的选择比例为 29.5%，不同意的选择比例为 4%。

选择社区养老的研究对象基本特征在性别、年龄、居住状况、是否关注过养老发展、是否购买养老保险、对养老机构印象之间差异不大，大体均衡。总结选择偏向于社区养老的研究对象特征有以下：教育程度较高、职业为教师或企业职工较多、平均月收入较高、未婚人群、独生子女家庭、身体状况为健康、自评生活满意度为不满意、同意养儿/女防老、了解社区养老模式、家人同意去养老机构的研究对象。详见表 3-11。

表 3-11 研究对象人口特征及养老认知对社区养老模式单因素分析（N=672）

Table 3-11 Univariate analysis of the population characteristics and pension cognition of the research objects on the community pension model (N=672)

变量	分组	非社区养老		社区养老		$\chi^2$	P
		人数	构成比 (%)	人数	构成比 (%)		
性别	男	236	84.9	42	15.1	0.019	0.890
	女	336	85.3	58	14.7		
年龄	45~49 岁	136	87.7	19	12.3	3.571	0.168
	50~54 岁	245	86.6	38	13.4		
	55~59 岁	191	81.6	43	18.4		
教育程度	高中/中专及以下	374	88.6	48	11.4	36.981	0.000*
	大专	94	91.3	9	8.7		
	本科	79	75.2	26	24.8		
	硕士及以上	25	59.5	17	40.5		

## 第三章 结果

表 3-11 (续)

Table 3-11 (continued)

变量	分组	非社区养老		社区养老		$\chi^2$	P
		人数	构成比 (%)	人数	构成比 (%)		
职业	教师	59	66.3	30	33.7	54.354	0.000*
	医护人员	59	85.5	10	14.5		
	公务员	37	88.1	5	11.9		
	企业职工	95	74.8	32	25.2		
	事业单位职工	71	92.2	6	7.8		
	其他	251	93.7	17	6.3		
平均月收入	3000 元及以下	210	92.5	17	7.5	27.568	0.000*
	3001~5000 元	182	86.7	28	13.3		
	5001~7000 元	114	80.3	28	19.7		
	7001~9000 元	38	71.7	15	28.3		
	9000 元以上	28	70.0	12	30.0		
婚姻状况	已婚有配偶	547	85.3	94	14.7	0.210	0.647
	其他婚姻状况 (离婚、丧偶、未婚)	25	80.6	6	19.4		
子女数量	非独生子女	396	88.0	54	12.0	8.926	0.003*
	独生子女	176	79.3	46	20.7		
居住状况	独居	36	83.7	7	16.3	0.073	0.964
	和配偶居住	393	85.2	68	14.8		
	和儿女一起居住	143	85.1	25	14.9		
身体状况	健康	204	82.9	42	17.1	1.727	0.422
	一般健康	287	85.9	47	14.1		
	不健康	81	88.0	11	12.0		
自评生活满意度	满意	353	84.7	64	15.3	4.416	0.110
	一般	197	87.6	28	12.4		
	不满意	22	73.3	8	26.7		
是否购买养老保险	否	195	87.1	29	12.9	0.993	0.319
	是	377	84.2	71	15.8		

表 3-11 (续)

Table 3-11 (continued)

变量	分组	非社区养老		社区养老		$\chi^2$	P
		人数	构成比 (%)	人数	构成比 (%)		
是否主动关注养老的发展	否	347	87.2	51	12.8	3.292	0.070
	是	225	82.1	49	17.9		
是否同意“养儿/女防老”	否	300	83.1	61	16.9	2.504	0.114
	是	272	87.5	39	12.5		
社区养老模式的了解程度	非常了解	12	75.0	4	25.0	20.629	0.000*
	一般了解	199	77.7	57	22.3		
	不太了解	361	90.3	39	9.8		
养老机构的印象	较差	104	82.5	22	17.5	7.187	0.066
	一般	351	87.3	51	12.7		
	较好	64	86.5	10	13.5		
	不知道	53	75.7	17	24.3		
家人对去养老院的态度	同意	91	70.5	38	29.5	47.151	0.000*
	不同意	239	96.0	10	4.0		
	意见不统一	81	84.4	15	15.6		
	不知道	161	81.3	37	18.7		

\*表示  $P < 0.05$ , 差异具有统计学意义。

### 3.3.2.2 社区养老模式多因素分析结果

个人特征因素, 选取教育程度、职业、平均月收入、子女数量作为自变量纳入模型, 自变量进入方程采用逐步回归法, 最终纳入平均月收入和职业。经过似然比检验, 模型的卡方统计量为 506.654, 显著水平  $P = 0.000$ , 回归模型整体是显著的。

养老认知因素, 采用逐步回归法纳入社区养老了解程度、家人对去养老机构的态度。最终模型以上因素全部纳入, 经过似然比检验, 模型的卡方统计量为 498.421, 显著水平  $P = 0.000$ , 回归模型整体是显著的。

二分类 Logistic 回归结果表明, 个人特征方面, 职业 (教师、企业职工)、平均月收入不同对研究对象选择社区养老有影响。职业为教师、企业职工的研究对

象选择社区养老的意愿分别是职业为其他类型的 4.288 倍 ( $P<0.05$ ) 和 3.908 倍 ( $P<0.05$ )；平均月收入与选择社区养老的可能性成正相关，收入越高，选择意愿越高，按照本研究的平均月收入分级，每增加一个等级，选择社区养老的可能性增加 0.323 倍 ( $P<0.05$ )。

二分类 Logistic 回归结果表明，养老认知方面，社区养老模式了解程度、家人对去住养老机构态度为不同意对研究对象选择社区养老有影响。社区养老了解程度与选择社区养老的可能性成正相关，了解程度越低，选择社区养老意愿越低，按照本研究的了解程度分级，了解程度每下降一个等级，选择社区养老的可能性下降 0.559 倍 ( $P<0.05$ )；家人对去住养老机构态度为不同意的研究对象选择社区养老的意愿是态度为同意的 0.111 倍 ( $P<0.05$ )。详见表 3-12。

表 3-12 研究对象社区养老模式选择的多因素分析结果 (N=672)

Table 3-12 The results of multivariate analysis on the choice of community pension model for the research objects (N=672)

因素	变量	<i>B</i>	<i>P</i>	<i>OR</i>	95% <i>CI</i> ( <i>OR</i> )	
个人特征	职业(参考量=其他)					
	教师	1.456	0.000*	4.288	1.921	9.576
	医护人员	0.410	0.392	1.508	0.589	3.857
	公务员	0.219	0.702	1.245	0.405	3.831
	企业职工	1.363	0.000*	3.908	2.011	7.594
	事业单位职工	-0.122	0.813	0.885	0.323	2.427
	平均月收入	0.280	0.016*	1.323	1.053	1.662
养老认知	社区养老了解程度	-0.819	0.000*	0.441	0.294	0.661
	家人对去住养老机构态度(参照量=同意)					
	不同意	-2.195	0.000*	0.111	0.053	0.234
	意见不统一	-0.642	0.065	0.526	0.266	1.042
	不知道	-0.367	0.184	0.693	0.403	1.191

\*表示  $P<0.05$ ，差异具有统计学意义。

### 3.3.3 选择机构养老模式的相关因素分析

#### 3.3.3.1 机构养老模式单因素分析结果

在个人特征方面，不同教育程度、职业、平均月收入、子女数量、身体状况与研究对象选择机构养老模式有关，差异具有统计学意义 ( $P < 0.05$ )；在性别、年龄、婚姻、居住状况、自评生活满意度、是否购买养老保险方面的差异没有统计学意义 ( $P > 0.05$ )。从教育程度来看，教育程度为本科的研究对象选择机构养老比例最高 (23.8%)，高中/中专及以下选择比例最低 (8.5%)；职业为公务员的研究对象选择机构养老的比例最高 (26.2%)，其他类别的比例最低 (4.9%)；7001-9000的研究对象选择比例最高 (26.4%)，3000元及以下的选择比例最低 (6.6%)；非独生子女家庭的研究对象 (7.1%) 选择机构养老的比例低于独生子女家庭 (20.7%)；身体状况为一般健康的研究对象选择机构养老的比例最高 (13.5%)，其中不健康的研究对象选择比例最低 (3.3%)。

在养老认知方面，是否同意“养儿/女防老”、是否主动关注养老的发展、社区养老模式的了解程度、养老机构的印象、家人对去养老机构的态度与研究对象选择机构养老模式有关，差异具有统计学意义 ( $P < 0.05$ )。不同意“养儿/女防老”的研究对象选择机构养老比例最高 (14.7%)；没有关注养老发展 (6.3%) 比关注养老发展的研究对象 (19.3%) 更不愿意选择机构养老；对社区养老模式了解程度为一般了解的选择机构养老比例最高 (15.2%)；对养老机构印象较好的研究对象 (24.3%) 选择机构养老比例最高，印象为较差的选择比例最低 (3.2%)；家人同意未来养老入住养老机构的研究对象 (25.6%) 选择机构养老比例最高，家人不同意入住养老机构的选择比例最低 (3.2%)。

选择机构养老的研究对象基本特征在性别、年龄、居住状况、生活满意度、是否购买养老保险之间差异不大，大体均衡。总结养老意愿选择偏向机构养老的研究对象特征有以下：教育程度较高、职业为公务员或医护人员较多、平均月收入较高、离婚人群、独生子女家庭、身体状况为不健康、自评生活满意度为不满意、关注过养老发展、不同意养儿/女防老、对养老机构的印象较好、家人同意去养老机构的研究对象。详见表 3-13。

表 3-13 研究对象人口特征及养老认知对机构养老模式单因素分析 (N=672)  
 Table 3-13 Univariate Analysis of the Demographic Characteristics and Pension Cognition of the Research Objects on the Institutional Pension Model (N=672)

变量	分组	非机构养老		机构养老		$\chi^2$	P
		人数	构成比 (%)	人数	构成比 (%)		
性别	男	250	89.9	28	10.1	1.089	0.297
	女	344	87.3	50	12.7		
年龄	45~49 岁	134	86.5	21	13.5	0.743	0.690
	50~54 岁	252	89.0	31	11.0		
	55~59 岁	208	88.9	26	11.1		
教育程度	高中/中专及以下	386	91.5	36	8.5	19.135	0.000*
	大专	91	88.3	12	11.7		
	本科	80	76.2	25	23.8		
	硕士及以上	37	88.1	5	11.9		
职业	教师	78	87.6	11	12.4	29.677	0.000*
	医护人员	54	78.3	15	21.7		
	公务员	31	73.8	11	26.2		
	企业职工	112	88.2	15	11.8		
	事业单位职工	64	83.1	13	16.9		
	其他	255	95.1	13	4.9		
平均月收入	3000 元及以下	212	93.4	15	6.6	29.249	0.000*
	3001~5000 元	194	92.4	16	7.6		
	5001~7000 元	114	80.3	28	19.7		
	7001~9000 元	39	73.6	14	26.4		
	9000 元以上	35	87.5	5	12.5		
婚姻状况	已婚有配偶	568	88.6	73	11.4	0.268	0.605
	其他婚姻状况 (离婚、丧偶、未婚)	26	83.9	5	16.1		
子女数量	非独生子女	418	92.9	32	7.1	26.838	0.000*
	独生子女	176	79.3	46	20.7		
居住状况	独居	38	88.4	5	11.6	0.496	0.780
	和配偶居住	410	88.9	51	11.1		
	和儿女一起居住	146	86.9	22	13.1		

延安市市区内准老年人对养老模式的认知 态度和未来养老需求

表 3-13 (续)

Table 3-13(continued)

变量	分组	非机构养老		机构养老		$\chi^2$	P
		人数	构成比 (%)	人数	构成比 (%)		
身体状况	健康	216	87.8	30	12.2	7.463	0.024*
	一般健康	289	86.5	45	13.5		
	不健康	89	96.7	3	3.3		
自评生活满意度	满意	369	88.5	48	11.5	0.871	0.647
	一般	197	87.6	28	12.4		
	不满意	28	93.3	2	6.7		
是否购买养老保险	否	195	87.1	29	12.9	0.587	0.443
	是	399	89.1	49	10.9		
是否主动关注养老的发展	否	373	93.7	25	6.3	26.985	0.000*
	是	221	80.7	53	19.3		
是否同意“养儿/女防老”	否	308	85.3	53	14.7	7.186	0.007*
	是	286	92.0	25	8.0		
社区养老模式的了解程度	非常了解	16	100.0	0	0.0	6.728	0.035*
	一般了解	217	84.8	39	15.2		
	不太了解	361	90.3	39	9.8		
养老机构的印象	较差	122	96.8	4	3.2	21.615	0.000*
	一般	357	88.8	45	11.2		
	较好	56	75.7	18	24.3		
	不知道	59	84.3	11	15.7		
家人对去养老机构的的态度	同意	96	74.4	33	25.6	42.581	0.000*
	不同意	241	96.8	8	3.2		
	意见不统一	86	89.6	10	10.4		
	不知道	171	86.4	27	13.6		

\*表示  $P < 0.05$ , 差异具有统计学意义。

### 3.3.3.2 机构养老模式多因素分析结果

个人特征因素，选取平均月收入、职业、子女数量、身体状况作为自变量纳入模型，自变量因素进入方法采用逐步回归法，最终纳入职业、子女数量为自变量。经过似然比检验，模型的卡方统计量为 437.259，显著水平  $P=0.000$ ，回归模型整体是显著的。

养老认知因素，采用逐步回归法纳入社区养老了解程度、是否关注养老发展、是否同意“养儿/女防老”、对养老机构印象、家人对去养老机构的的态度，最终模型剔除社区养老了解程度，其余自变量保留，经过似然比检验，模型的卡方统计量为 398.142，显著水平  $P=0.000$ ，回归模型整体是显著的。

二分类 Logistic 回归结果表明，个人特征方面，职业（医护人员、公务员、事业单位职工）、是否为独生子女家庭对研究对象选择机构养老有影响。职业为医护人员、公务员、事业单位职工的研究对象选择机构养老的意愿分别是职业为其他类型的 3.942 倍（ $P<0.05$ ）、5.428 倍（ $P<0.05$ ）、2.960 倍（ $P<0.05$ ）；独生子女家庭的研究对象选择机构养老的意愿是非独生子女家庭的 2.653 倍（ $P<0.05$ ）。

二分类 Logistic 回归结果表明，养老认知方面，是否关注养老发展、是否同意“养儿/女防老”、养老机构印象（一般、较好、不知道）、家人对去住养老机构态度为不同意对研究对象选择机构养老有影响。关注养老发展的研究对象选择机构养老的意愿是不关注养老发展的 3.117 倍（ $P<0.05$ ）；同意“养儿/女防老”的研究对象选择机构养老的意愿是不同意“养儿/女防老”的 0.557 倍（ $P<0.05$ ）；养老机构印象为一般、较好、不知道的研究对象选择机构养老的意愿分别是印象为差的 3.465 倍（ $P<0.05$ ）、8.477 倍（ $P<0.05$ ）和 4.552 倍（ $P<0.05$ ）；家人对去住养老机构态度为不同意的研究对象选择机构养老的意愿是态度为同意的 0.127 倍（ $P<0.05$ ）。详见表 3-14。



表 3-14 研究对象机构养老模式选择的多因素分析结果 (N=672)

Table 3-14 The results of multivariate analysis on the choice of institutional pension model for the research objects (N=672)

因素	变量	<i>B</i>	<i>P</i>	<i>OR</i>	95% <i>CI</i> ( <i>OR</i> )	
个人特征	职业(参考量=其他)					
	教师	0.682	0.124	1.978	0.830	4.713
	医护人员	1.372	0.001*	3.942	1.728	8.995
	公务员	1.692	0.000*	5.428	2.191	13.447
	企业职工	0.726	0.073	2.066	0.935	4.566
	事业单位职工	1.085	0.011*	2.960	1.278	6.853
	独生子女(参考量=非独生子女)	0.976	0.000*	2.653	1.597	4.406
	是否主动关注养老发展(参照量=否)	1.137	0.000*	3.117	1.827	5.317
	是否同意“养儿/女防老”(参照量=否)	-0.585	0.036*	0.557	0.322	0.964
	养老机构印象(参照量=差)					
一般	1.243	0.022*	3.465	1.193	10.061	
较好	2.137	0.000*	8.477	2.614	27.492	
不知道	1.516	0.016*	4.552	1.327	15.614	
养老认知	家人对去住养老机构态度(参照量=同意)					
	不同意	-2.062	0.000*	0.127	0.055	0.293
	意见不统一	-0.740	0.073	0.477	0.213	1.071
	不知道	-0.612	0.051	0.542	0.293	1.003

\*表示  $P < 0.05$ , 差异具有统计学意义。

## 第四章 讨论

### 4.1 研究对象的基本特征

本研究共调查 672 名研究对象，年龄在 45~49 岁之间 155 人（23.1%）占比最小；教育程度上，最多的是高中/中专及以下 422 人（62.8%）；职业类型上，其他职业 268 人（39.9%）包括（个体、无业、服务业等）最多，考虑 45~49 岁的准老年人，很多未退休，在工作状态，相比其他年龄段能接受调查的概率低，研究对象整体文化程度偏低，职业较多的是无业或无固定职业。独生子女家庭的研究对象占 33%，体现了计划生育政策的影响。平均月收入 3000 元及以下 227 人（33.8%）占比最多，体现低收入人群较多；已婚有配偶 641 人（95.4%）；和配偶居住 461 人（68.6%）；身体状况一般健康 334 人（49.7%）；自评生活满意度为很满意 62.1%（417 人）都占比最多，体现出已婚有配偶并和配偶居住，身体状况处于亚健康状态，自评生活满意度较好，是研究对象的普遍情况。59.1%（397 人）的研究对象表示没有关注过养老服务的发展，体现大部分研究对象对未来养老没有提前关注意识。66.7%（448 人）的研究对象表示已购买养老保险，三分之二的研究对象不管是自我购买或者单位购买都参与了养老保险，但三分之一的研究对象未购买养老保险，养老保险覆盖率不足。

### 4.2 研究对象对养老的总体认知、态度和需求

#### 4.2.1 研究对象对养老发展现状的满意度

研究结果发现女性与男性相比对养老发展现状不满意较多，总结原因可能为女性比男性对未来养老的状态有更高的需求，年龄越大对养老需求越多。文化程度及收入水平越高对养老满意度越低，与陈旭峰<sup>[63]</sup>的结论老年人的社会经济地位越高对养老保障越满意的结果不一致，原因可能是高收入职业群体普遍对养老条件有更高的要求，但是延安市宝塔区养老发展水平不能满足大部分此类群体的养老需求。独生子女家庭存在缺少子女赡养的情况，自评生活满意度低，说明家庭养老支持缺乏，这两类人群都需要更多的社会养老帮助。购买养老保险说明其未来养老的经济支持有了一定的保障，会增加其满意度。综上可知，延安市市区内

目前养老服务水平不能满足大部分养老人群的需求，仍需加强养老服务建设和进一步改善服务内容。

#### 4.2.2 研究对象对养老模式的认知和未来养老模式的选择及其原因

##### 4.2.2.1 研究对象对养老模式认知与态度

家庭养老认知与态度分析发现，超过一半的研究对象（53.7%）表示不同意“养儿/女防老”，“养儿/女防老”这种传统观念正在逐渐改变，但 47.3%的研究对象同意“养儿/女防老”与王云芝<sup>[64]</sup>的调查结果中 28%的中老年人同意“养儿/女防老”相比，说明延安市市区内准老年人的“养儿/女防老”观念依旧根深蒂固。84.5%的研究对象选择和伴侣/自己独居的家庭养老方式，体现出绝大部分研究对象更愿意独立居住养老，大部分研究对象表示如果身体状况允许，希望和子女有彼此独立的生活空间，两代人之间的生活习惯和价值观有差异，最理想的养老生活状态是紧密联系以获得生活照料与感情支持，但互不打扰。对于研究对象期望子女如何孝敬方面，最多的选择是主动关心问寒问暖（35.3%），体现的是精神陪伴需求。其次是儿女有出息不用父母操心（27.1%），体现的是子女是父母最大的牵挂，研究对象大多表示希望子女拥有美好的生活。第三重要的是对生活有所照顾（24.8%），体现的是准老年人期望在老年生活时得到子女在生活上的照料。多给钱，保证生活的富裕（4.7%）占比小，对于研究对象来说，一方面是面对未来的老年生活，物质上有足够保障，大部分不需要子女给予经济方面的支持，另一方面是研究对象的子女面临着较大的经济生活压力，不希望给子女增加压力。

社区养老认知结果表明，五分之二调查对象（40.5%）对于社区养老模式表示了解或非常了解，与刘嘉琦、马潇羽<sup>[65-66]</sup>的调查结果相比偏低，反映出社区养老作为一种新型养老模式，在延安市建设和发展刚刚起步，存在建设不足和宣传不到位的情况。对于社区养老服务需求占比最多的是医疗保健服务（36.9%），与姚虹等<sup>[67]</sup>研究结果一致，体现出医疗健康服务是研究对象最需要的服务，其次是日常生活照料（28.2%），表现出关系身体健康和生活基础的需求是关键的需求。

机构养老认知与态度方面，对养老机构的印象中占比最多的是一般（59.8%），评价较好的仅占 11.0%，与程智等<sup>[68]</sup>研究结果一致。在选择去养老机构的原因调查中，发现身体不好，需要有人照料（35.6%）和孤独寂寞，需要有人陪伴（24.8%）

为主要原因，无论如何不会去（24.5%）也占比很多，反映出养老机构是研究对象在身体不健康需要生活照料时或者精神陪伴缺失时的选择。家人对于研究对象将来入住养老机构的的态度，占比最高的是不同意（37.1%）。对于养老机构的评价和入注意愿都较低，表明一方面延安市的养老机构建设水平有待提高、服务质量有待改善，另一方面有较多研究对象或者其家属对养老机构评价极差，觉得去养老机构是儿女不孝的结果或者失能老人才去的地方，不到非不得已的情况坚决不去。

#### 4.2.2.2 研究对象对未来养老模式选择及原因

对于全部研究对象而言，家庭养老依旧是主流选择（73.5%），社区养老作为一种新型养老模式（14.9%），逐渐进入大众视野，有部分人群愿意尝试这种模式，而选择机构养老方式最少（11.6%），与周雪阳<sup>[49]</sup>的研究结果不一致，考虑原因为地区经济发展以及养老服务水平存在较大差异。男性与女性在养老模式的选择上没有差异，考虑原因为95%的研究对象为已婚有配偶，养老方式选择存在配偶一致性。低年龄段研究对象对机构养老观念有所改变，更愿意接受机构养老。高年龄段研究对象，即将步入老年阶段，更愿意尝试居家社区养老。

家庭养老原因分析：对于选择家庭养老的原因中家人能给予生活的照料和精神关怀、不愿离开自己熟悉的生活环境是主要原因，体现出家庭养老作为传统养老方式的优点在于不仅能获得家人间彼此照料，而且是精神陪伴和心理依靠的关键。对于不选择家庭养老的原因，最多的是加重子女负担，背后原因有研究对象中33%是独生子女家庭，子女数量少，子女工作生活压力大，能照顾父母养老的时间和经济有限，研究对象作为父母很多表示不想增加子女的负担，有一部分研究对象不选择家庭养老是缺少子女养老支持的无奈选择。

社区养老原因分析：选择社区养老最主要的原因是有家的感觉同时满足服务需求，由于社区养老与家庭养老相比能提供专业照料服务，与机构养老相比不用离开家庭居住地的特性，得到了一部分研究对象的青睐。在不选择的原因中，养老服务相关配套设施不齐全、养老相关政策法规不够完善、服务人员素质水平低是主要原因，体现出延安市市区内社区养老发展存在诸多问题，还没有得到大部分养老人群的认可。

机构养老原因分析：选择机构养老原因最多的是可减轻子女负担，与不选择家庭养老的原因最主要的是加重子女负担相互印证。选择机构养老的研究对象中，一部分人并不是因为机构养老的优点，而是为减轻子女负担的一种被迫选择。不选择的原因中比例最高的是不了解，一方面是准老年人群还未进入老年阶段，对于机构养老不了解，另一方面反映出延安地区养老机构建设和布局不够。其次原因是费用高，体现研究对象中较多人觉得机构养老费用高，个人经济状况不能负担机构养老。经查询延安市公办性质养老机构收费 500~1000 元/月，民办养老机构收费 1000~10000 元/月，公办与民办收费价格差距较大。由于公办养老机构优先接收经济困难的失能、孤寡、残疾、高龄老年人以及计划生育特殊家庭老年人、为社会做出重要贡献的老年人<sup>[69]</sup>。公办养老机构数量较少，不能满足大部分群体的养老需求，同时仅有 29.6%的研究对象平均月收入在 5000 元以上，大部分研究对象经济上不能负担起民营养老机构。

#### 4.2.3 研究对象对未来养老责任主体、养老地点的选择

调查发现，研究对象未来养老责任主体的选择，前三位分别是子女、老人自己或配偶、政府，子女依旧是父母养老的首要依靠，自我独立养老的意识也在不断提升，而社区养老不作为主要选择，可能的原因一方面是社区养老作为一种新型养老方式，普及宣传不够，调查对象了解程度较低，另一方面延安市的社区养老服务发展起步晚，发展不健全，人们对社区养老信任度低，导致社区不能成为主要选择。

研究对象对于未来养老地点的选择主要是自己家，子女家选择比例最小仅占（8.7%），体现了大部分调查对象倾向于不依靠子女的自我家庭养老，养老独立性很明显。有研究表明，大城市老年人的养老方式逐渐显现出独立性的特点，对自我养老的认同在不断增加<sup>[70]</sup>。说明社会经济资源较充足的个体倾向于选择更加自由的老年生活、独立性更强的自我养老<sup>[71]</sup>。社区的日托站或托老所、养老机构不作为主要选择，一方面是因为目前延安市市区内缺少社区养老服务的提供；另一方面即使部分社区有提供养老服务，也存在建设不全面、服务质量低等问题。

经查询得知，延安市宝塔区公办和民办的养老机构共9所<sup>[72]</sup>，存在养老机构数量不足的情况。

### 4.2.4 研究对象对未来养老规划和养老服务改善建议

#### 4.2.4.1 研究对象对未来养老规划的状况

本研究调查发现，35.6%的研究对象完全没有未来养老规划，缺乏为未来养老提前准备意识。而黄亚婷<sup>[51]</sup>的研究结果表明，44.19%的研究对象表示没有养老规划，原因可能是其研究对象的年龄范围在18岁以上，而本研究调查的是准老年人，即将面临养老，对养老有规划的更多。未来养老规划中，最多的形式是现金储蓄，与伍海霞的研究结果一致<sup>[73]</sup>。储存现金是研究对象为未来养老做的最多准备，现金储蓄是中国人普遍的习惯，对于研究对象为保障未来的养老生活，依旧是主要方式，体现了经济保障是物质生活的基础。一般情况下未来养老规划，主要侧重于经济方面、居住方面的准备，随着养老保障、投资理财等的发展，个人养老规划逐步从单一的现金储蓄扩展到房屋居住、投资理财、养老服务等方面<sup>[73]</sup>。调查结果显示，购买/出售房产、购买商业保险、投资理财也渐渐成为养老规划的选择。

#### 4.2.4.2 研究对象对养老服务改善建议

总体而言，政府资金和政策的支持是最重要的一部分，研究对象希望政府在养老方面提供资金和政策支持，资金保障是养老的经济基础，是研究对象关注点的首要需求，全面完善的养老政策支持能创造一个和谐良好的社会养老环境。其次是服务水平及配套设施，由于经济社会的发展，我国老年人越来越多，需要养老的人群越来越大，因此养老相关配套设施的建设和服务水平的提高是老年人的迫切需求。养老立法保障的需求背后的原因有由于很多现实原因，子女作为父母养老的主要责任体，存在诸多缺位的问题，需要国家不断完善养老保障的相关法律，以改善养老缺位和养老失责的问题。同时，养老专业人才培养也是重要的环节，加强养老专业人才的培养，是提高养老服务水平的关键，同时也是创造社会就业的途径。

### 4.2.5 研究对象对未来养老的需求

研究对象的总体养老需求结果显示,生理需求对于研究对象养老而言,不再是最重要的需求,满足生理需求的基础是物质保障,说明由于经济社会的进步,大部分研究对象的基础物质生活已经有了保障,在未来养老阶段更注重安全需求和情感需求,反映出研究对象期望老年阶段安全得到保障,并且更加需要精神陪伴,同时年龄小的研究对象,更注重尊重需求。老年人的尊重需求是指老年人以其人生经历的积淀智慧与能力继续参与到社会建设,并在家庭决策方面发挥作用[74]。

在生理需求方面,日常生活照料、医疗保健服务、膳食营养服务是研究对象前三位重要的生理需求,可看出在生理需求层面,日常生活照料是最重要的需求,其次是医疗保健服务反映出调查对象注重维护身体健康,需要膳食营养服务体现出未来准老年人养老的饮食更加注重营养健康,而不是单纯的吃好,体现出研究对象更加追求生活健康质量。养老服务需求分布特点呈现“橄榄形”,即高端和低端相关养老需求较少,对日常生活照顾和医疗保健护理此类的中档需求较多[75]。

在安全需求方面,排序第一位的是舒适安全的生活环境,体现出研究对象对未来养老的生活环境有较高的需求,期望生活在环境优美、舒适安全的地方;排在第二位的是养老防护设施配置齐全,由于老年人存在活动受限,灵活性欠佳的情况,预防老年人跌倒是老年安全防护的重要方面,研究对象期望在生活的环境中,有更多的防护设备,以保障老年生活行动的安全。

在情感与归属需求方面,女性比男性有更多精神陪伴需求,同时年龄越大越需要更多精神陪伴。情感需求第一位重要的是子女陪伴,子女是父母的情感陪伴需求的最重要对象。其次除了子女的亲情陪伴外,朋友也是生活中重要的精神陪伴对象,由于大部分子女不能经常在身边陪伴,而朋友大部分都是同一个城市,兴趣爱好志趣相投,感情共鸣和精神陪伴较多,成为了研究对象情感和归属需求的重要选择。

在尊重需求方面,研究对象最看重得到家人和社会的尊重,体现出研究对象希望在未来老年阶段即使工作退休,身体素质下降,在衰老过程中,相较于参与文化娱乐和老年教育活动,更注重外界给予尊重。因此养老服务供给体要注重倾听老年人的需求和想法,给予老年人更多的尊重、关怀和理解,形成亲密的互动

关系，满足老年人的尊重需求。尊重需求的满足涉及养老生活的方方面面，养老服务过程中应多多渗入，创建老年人友好型社交环境。

在自我实现需求方面，第一位是从事力所能及的活动和第三位是发挥个人的特长爱好，实现自身价值，大部分研究对象对于未来的老年生活更愿意发挥余热，从事力所能及的活动，一方面由于身体衰老的限制，能够从事的活动类型受限，但未来的老年人也不愿因为老年的到来，完全退休，很多研究对象表示即使步入老年阶段，从事力所能及的活动，是保持健康生活和心态的重要方法。此外，体育锻炼是保持身心健康的重要方法和途径。

#### 4.3 研究对象选择不同养老模式的影响因素

本研究得出对研究对象选择不同养老模式有显著影响的因素有：职业、平均月收入、子女数量、是否同意“养儿/女防老”、是否关注养老的发展、社区养老模式的了解程度、对养老机构的印象、家人是否支持去养老机构。具体分析如下：

##### （1）职业

不同职业的人群有不同的人生阅历、经济水平和社交文化，诸多差异对养老观念产生影响。职业类型会不同程度上对养老方式的选择和养老预期产生影响<sup>[76]</sup>。职业类型对养老选择有重要影响，本研究发现，职业为其他类型的研究对象选择家庭养老的比例为 88.8%，与韩晔等<sup>[77]</sup>的研究结果相同，考虑这类别的对象，存在文化程度偏低，收入偏低，职业不稳定或者没有职业，未来养老预期资源少以及养老观念的保守，大部分选择家庭养老。职业为教师、企业职工的研究对象与其他职业相比更愿意选择社区养老比例分别为 33.7%和 25.2%，与韩茜薇<sup>[78]</sup>的结论相同。职业为公务员、医护人员、事业单位职工的研究对象与其他类职业比更愿意选择机构养老，选择比例分别为 26.2%、21.7%和 16.9%。有学者指出，选择入住养老机构的养老群体往往有退休金保障，所以职业影响老人对养老机构的选择<sup>[79]</sup>。本研究中职业为公务员、医护人员、事业单位职工的研究对象在退休金方面比其他职业更有保障，印证了这一方面的原因。职业的稳定性越高和职业属性带来的社会声望及地位越高，应对各种意外和风险的能力就越强，养老预期就越积极，这类群体更倾向于依靠自我养老或者选择机构养老<sup>[76]</sup>。

##### （2）平均月收入



收入的高低决定其能负担的养老资源的多少和质量的差异，以及养老文化观念的差异。本研究结果发现，平均月收入越低越愿意选择家庭养老，平均月收入越高越愿意选择社区养老，但不会影响对机构养老的选择。此结果与薛原等<sup>[51]</sup>的结论不同，其结果显示收入水平影响家庭养老与机构养老之间的选择，但不会影响家庭养老与社区养老之间的选择。可能原因其调查的江苏省地区机构养老发展起步早，服务水平高，得到了一部分的认可，而延安地区机构养老起步晚，建设不足和服务质量低，导致大部分人群对机构养老不接受与不信任，甚至一部分人群完全不了解机构养老。

### (3) 子女数量

根据中国的养老习惯，老年父母获取养老资源的最主要途径是依靠子女，子女数量是影响养老选择的重要因素<sup>[80]</sup>。本研究中非独生子家庭的研究对象选择家庭、社区、机构养老的比例分别为 80.9%、12.0%和 7.1%。独生子女家庭的研究对象选择家庭、社区、机构养老的比例分别为 58.6%、20.7%和 20.7%。非独生子女家庭的研究对象比独生子女家庭更愿意选择家庭养老，与王歆慧<sup>[81]</sup>的研究结果相同，其中养老地点的主要选择是子女家、自己家。独生子女家庭的研究对象选择社区、机构养老的比例高于非独生子女家庭，与伍海霞<sup>[35]</sup>的研究结果一致。非独生子女家庭的研究对象，因为子女数量超过一个，即使其部分子女不在身体照顾，还有其他子女可以选择作为养老的依靠，家庭养老支持较独生子女家庭的更充足。独生子女家庭的准老年人其子女逐渐步入婚育年龄，子女婚配后组成新的家庭，原始家庭而变成“空巢家庭”<sup>[80]</sup>，“四二一”家庭结构的逐渐形成，家庭养老功能逐渐削弱，准老年人进入老年后，养老需求得不到满足，就不得不选择社区养老或者机构养老。

### (4) 是否关注养老的发展

本研究结果表明，不关注养老发展现状的研究对象更愿意选择家庭养老，而关注养老服务发展的更愿意选择机构养老。是否关注养老服务发展现状会影响养老模式的选择，不关注养老发展的研究对象，除了传统的家庭养老，不了解其他形式的养老方式，可选择的养老方式就单一，加之此类研究对象存在教育程度偏低，养老观念传统，更依赖家庭养老；而关注养老发展的对象，对养老有了更多

思考和见闻，比没有关注的研究对象选择多样，此外这类群体大多教育水平高，有充实的经济能力，更愿意选择服务条件好的机构养老，而对于社区养老差异不大的原因，考虑为延安市市区内社区养老服务水平有限，养老服务优势没有建立起来，对于一部分研究对象相比机构养老不是更好的选择。

#### （5）是否同意“养儿/女防老”

“养儿/女防老”是中国养老的重要传统观念，也是影响养老模式发展的思想源头，也是中国传统的“孝道文化”，随着时代的变更，经济社会发展带来思想文化的变化，“养儿/女防老”的观念有所改变。本研究结果发现，同意“养儿/女防老”的研究对象更愿意选择家庭养老，不同意“养儿/女防老”的对象更倾向于选择机构养老，与王歆慧<sup>[81]</sup>的研究结果一致。同时，结果表明同意“养儿/女防老”的研究对象中，55-59岁最多（52.6%），收入为3000元及以下最多（62.6%），教育程度为高中/中专及以下最多（51.2%）、职业为其他类别的最多（60.8%），婚姻状况为离婚、丧偶或未婚的比已婚有配偶的更同意“养儿/女防老”，非独生子女家庭的研究对象比独生子女家庭更赞同“养儿/女防老”，身体健康状况较差的对象更同意“养儿/女防老”，上述结果与王一笑<sup>[82]</sup>的研究结果一致。

#### （6）社区养老模式了解程度

社区养老作为一种适应社会发展的新模式，正在逐步进入我们的生活，对其了解的程度会明显影响是否会选择这种养老模式，本研究结果发现对社区养老模式了解程度越高，越会选择社区养老，同时越不了解越倾向于选择家庭养老。说明社区养老不能深入人心，不能得到认可和发展一部分原因是人们不了解，所以要发展社区养老，第一步要做好普及性宣传，宣传不仅限于老年人，即将进入养老阶段的准老年人也应该是重点对象，另外青年人也不能忽视，因为青年人的养老认知和态度也会影响其父母养老的选择。

#### （7）对养老机构的印象

研究对象对养老机构的印象好坏会严重影响其是否选择去养老机构，养老机构印象为一般、较好和不知道的研究对象都比印象为差的对象更愿意选择机构养老，而印象为差的研究对象更愿意选择家庭养老。印象差的原因是部分养老机构存在服务质量差、虐待老人的情况，让人们对于养老机构极度排斥或者认为养老机

构是残障老人、失去自理能力的老人才去的地方。因此养老机构应注重多元化发展，精准定位不同服务对象的不同养老需求，也要做好自身质量提升，建立信誉口碑，才能获得大众认可。

#### （8）家人是否支持去养老机构

研究发现家人是否支持研究对象未来养老入住养老机构也会显著影响研究对象的选择，家人对去住养老机构态度为不同意、意见不统一、不知道的研究对象更愿意选择家庭养老，家人同意其未来去养老机构的对象也更愿意选择社区养老、机构养老，与孙鹃娟等<sup>[83]</sup>的结果一致。家人持支持态度代表着家人的养老观念多元开放以及有经济能力支持研究对象除了家庭养老，可以选择更多的社会化养老模式，以帮助研究对象获取更好的老年生活照料和专业服务。

## 第五章 结论与建议

### 5.1 结论

(1) 延安市市区内的准老年人对社区养老模式的认知水平偏低，对机构养老模式的认可度偏低。

(2) 延安市市区内的准老年人养老需求具有多元化、多层次的特点。

(3) 延安市市区内的准老年人养老模式选择以家庭养老为主，社区养老和机构养老选择比例较低。

(4) 影响延安市市区内的准老年人养老模式选择的因素有：教育程度、职业、平均月收入、子女数量、身体状况、是否同意“养儿/女防老”、是否主动关注养老的发展、养老机构的印象、社区养老模式的了解程度、家人对去养老机构的态度。

### 5.2 建议

(1) 注重满足多样化养老需求，完善养老服务体系

不同养老模式的产生和变化都是以养老需求为基准，根据调查结果可知，准老年人的养老需求表现出多元化、多层次的特征，不同特点的准老年人需求具有差异性和个性化，因此应按照人群特征和需求特点进行分类，需求的满足是养老生活质量的关键，需求的满足依赖养老服务的提供，因此养老服务的提供应以需求为指引，不断丰富养老服务内容，重视养老服务质量的提升，追求个性化、精细化的养老服务，满足不同老年人群的需求，提高养老生活质量。

(2) 拓宽养老理念宣传途径，普及新型养老模式

知信行理论(KAP)是英国学者提出的行为干预理论，该理论强调认知决定行为，人们获取知识后经过思考内化为自身的信念和态度，继而影响自己的行为习惯，它揭示了知识、信念和行为之间的逻辑递进关系<sup>[84]</sup>。这一理论同样适用于养老认知与行为的改变，本研究结果显示延安市市区内准老年人对社区养老模式以及机构养老知晓率较低，养老观念较多停留在传统家庭养老，因此加强新型养老方式的宣传，改善认知源头、提升养老信念、改观养老态度，是让人们接受新的养老方式的关键环节。同时，做好宣传工作，要从人群特征出发，根据年龄、文化水平、经济水平等的不同而采取针对性的宣传方式。

### (3) 加强养老配套设施建设, 提升养老服务质量

通过查阅可知, 延安市市区内社区养老和机构养老在配套设施方面都存在建设不足的问题, 建设不足是延安市市区内准老年人养老选择以家庭为主的重要原因。但改变人们的养老方式选择不是我们的目的, 我们的目的是通过建设更多元的养老方式, 以供不同养老人群的养老需求, 化解社会及家庭的养老压力, 以促进社会和谐发展。因此强化居家社区养老服务能力, 加强养老基础设施建设, 重视公办养老机构的改革工作, 充分发挥公办养老机构的兜底作用<sup>[85]</sup>。同时有关部门做好监督, 把好质量关, 养老服务提供机构注重提升服务质量, 建立起高信誉、好口碑的品牌养老服务, 是人们接受和认可的基础。

### (4) 转变政府职能角色, 探索养老新思路

我国是人口大国, 老年人口也越来越多, 但是我国的经济发展阶段依旧是发展中国家, 存在“未富先老”的国情, 同时养老服务和养老人才资源存在不足的问题, 国家面临着较大的养老财政压力。鉴于以上情况, 我国已经探索和尝试不同养老模式并取得一定的成效。国外大多数发达国家面对老龄化问题, 前期主要依靠政府财政保障养老, 但是越来越严重的老龄化, 带来政府财政危机, 进而促使英国开始发展社区照顾养老模式和德国改革养老保险制度。而福利多元主义思想强调养老服务的供给从国家转移到社会, 供给方式多元化和服务类型多样化, 能够有效分散和缓解养老服务的公共压力与财政危机, 这种转型适合我国主要依靠家庭养老的传统<sup>[86]</sup>。这种养老新思路, 满足老年人养老需求的同时, 充分发挥社会力量, 缓解财政压力, 更好地帮助国家积极应对日益加重的老龄化。

### (5) 健全老年健康支撑体系, 大力发展银发经济

调查过程中发现, 有文化学识和经济水平较高的群体, 倾向于选择新型社会化养老, 互助养老、朋友邻居抱团养老是被提及较多的。2022年2月21日, 国务院印发《“十四五”国家老龄事业发展和养老服务体系规划》<sup>[87]</sup>, 《规划》指出我国老年人的需求结构正在从生存型转变为发展型, 所以加快建设老龄事业和养老服务体系是重要性和紧迫性的任务。在积极老龄观、健康老龄化以及养老需求结构转变的背景下, 老龄健康产业具有巨大的消费市场和发展潜力<sup>[88]</sup>。因此健全老年健康支撑体系, 不断扩大养老服务供给范围, 积极主动发展银发经济, 开发老

龄社会经济发展新动能，变老龄化压力为改善经济和发展银发经济的契机。积极应对人口老龄化，坚持政府发挥主导作用、社会多方参与、全民共同行动，社会合力为养老群体提供养老服务，健全老年健康支撑体系，营造和谐友好型老年生活环境，让社会环境更加适老宜居，让老年人共享改革发展丰硕的成果、安享幸福晚年，提升老年人的获得感、幸福感、安全感。

## 第六章 创新性 with 局限性

### 6.1 创新性

(1) 研究对象创新。本研究的研究对象是准老年人，这类群体即将进入老年阶段，随着家庭养老功能越来越弱，其将来的养老问题如何保障是重大的社会问题。本研究可以帮助政府和有关部门根据准老年人对未来养老的需求来制定相关政策和较长远的发展规划，同时为养老服务提供者的战略决策提供参考。

(2) 研究内容创新。大部分相关研究仅调查对养老模式的选择或者单一调查某种养老模式下的养老需求，本研究遵循知信行理论，同时调查准老年人对养老模式的认知、态度和未来养老需求。

### 6.2 局限性

(1) 由于团队力量有限，调查范围仅局限在延安市市区内的调查，后期可以扩大调查范围到农村地区，以获得更多的数据支持。

(2) 样本代表性不足，抽样方法在研究设计时定为分层随机抽样，但是由于团队力量不足，实践调查时，并不能严格执行随机抽样，为了获取足够样本，采用了分层便利抽样。

## 参考文献

- [1] 中国经济网. 人口总量保持增长城镇化水平稳步提[EB/OL]. [http://www.ce.cn/xwzx/gnsz/gdxw/202201/18/t20220118\\_37264987.shtml](http://www.ce.cn/xwzx/gnsz/gdxw/202201/18/t20220118_37264987.shtml), 2022-01-18.
- [2] 刘厚莲. 世界和中国人口老龄化发展态势[J]. 老龄科学研究, 2021, 9(12): 1-16.
- [3] 王雪辉, 彭聪. 我国老年人口群体特征的变动趋势研究[J]. 人口与社会, 2020(04): 29-45.
- [4] 中华人民共和国国家统计局. 中国统计年(2021)[EB/OL]. <http://www.stats.gov.cn/tjsj/ndsj/2021-09>.
- [5] 姚冬琴. “银发贫困”危机会来吗[J]. 决策探索(上半月), 2015(03): 40-41.
- [6] 杨燕绥, 胡乃军. 储备养老资产, 完善养老保障[N]. 人民日报(金融论坛特刊), 2013(13): 1-4.
- [7] 中华人民共和国中央人民政府. 《国家积极应对人口老龄化中长期规划》[EB/OL]. [http://www.gov.cn/xinwen/2019-11/21/content\\_5454347.htm](http://www.gov.cn/xinwen/2019-11/21/content_5454347.htm), 2019-11-21.
- [8] 延安市第七次全国人口普查公报[1] (第四号) ——延安市常住人口年龄构成情况 [EB/OL]. <http://www.yanan.gov.cn/zdzt/zl/dqcrkpc/451258.htm>, 2021-05-21.
- [9] 延安市民政局. 《关于推进全市养老服务高质量发展实施方案》[EB/OL]. [http://mzj.yanan.gov.cn/article.php?id=50a7t\[a\]fSV2hpXFCq7sqxM894lwhWEpmIuUgTjXWZTZop](http://mzj.yanan.gov.cn/article.php?id=50a7t[a]fSV2hpXFCq7sqxM894lwhWEpmIuUgTjXWZTZop), 2019-09-18.
- [10] 吴忠观. 人口科学辞典[M]. 成都: 西南财经大学出版社, 1997
- [11] 李旭初, 刘兴策. 新编老年学词典 [M]. 武汉: 武汉大学出版社, 2016
- [12] 唐莉, 程红梅, 雷彬, 米拉依, 胡莹. 不同养老模式下老年人社会支持现状[J]. 中国老年学杂志, 2020, 40(06): 1328-1331.
- [13] 奚洁人. 科学发展观百科辞典: [M]. 上海: 上海辞书出版社, 2007
- [14] 郑鹏. 河北省农村互助养老模式优化研究[D]. 石家庄: 河北科技大学, 2018.
- [15] 王欣. 养老需求的潜在类别分析及养老模式研究[D]. 武汉: 华中农业大学, 2021.
- [16] Maslow, A. H.A theory of human motivation [M]. Psychological Review, 50(4),1943.
- [17] 亚布拉罕·马斯洛需要层次论[M]. 许全声, 译. 北京: 人民教育出版社, 1997.
- [18] 陈赛权. 养老资源自我积累制初探[J]. 人口学刊, 1999(05): 17-23.
- [19] Kwiatkowski J, GYURMEY T. Program of All-Inclusive Care for the Elderly (PACE): Integrating Health and Social Care Since 1973[J]. *Rhode Island Medical Journal*, 2019, 102(5): 30-32.



- [20] 高爽, 杨陆, 彭涛. 国外医养结合养老模式研究进展[J]. 护理学杂志, 2021, 36(03): 17-20.
- [21] 熊亮, 罗杰, 陈岳堂. 我国失独群体“社区+”精准扶助模式构建研究——基于国外社区养老服务实践的启示[J]. 湘潭大学学报(哲学社会科学版), 2021, 45(04): 85-91.
- [22] 康越. 日本社区嵌入式养老发展历程及其经验[J]. 北京联合大学学报(人文社会科学版), 2017, 15(04): 110-117.
- [23] 于秀伟. 从“三支柱模式”到“三层次模式”——解析德国养老保险体制改革[J]. 德国研究, 2012, 27(02): 70-79+126.
- [24] Kim M Y, Subramaniam P, Flicker L. The Australian aged care and its implications for the Korean aging crisis[J]. *Annals of geriatric medicine and research*, 2018, 22(1): 9-19.
- [25] 席恒, 任行, 翟绍果. 智慧养老:以信息化技术创新养老服务[J]. 老龄科学研究, 2014, 2(07): 12-20.
- [26] Zhang Q, Varnfield M, Higgins L, et al. The Smarter Safer Homes Solution to Support Older People Living in Their Own Homes Through Enhanced Care Models: Protocol for a Stratified Randomized Controlled Trial[J]. *JMIR Research Protocols*, 2022, 11(1): e31970.
- [27] Dermody G, Fritz R, Glass C, et al. Factors influencing community - dwelling older adults' readiness to adopt smart home technology: A qualitative exploratory study[J]. *Journal of Advanced Nursing*, 2021, 77(12): 4847-4861.
- [28] MacDonald B J. Headed for the Poorhouse: How to Ensure Seniors Don't Run Out of Cash Before They Run Out of Time[J]. *CD Howe Institute Commentary*, 2018, 500.
- [29] Reed R L. Models of general practitioner services in residential aged care facilities[J]. *Australian Family Physician*, 2015, 44(4): 176-179.
- [30] Menec V H, Nowicki S. Examining the relationship between communities 'age-friendliness' and life satisfaction and self-perceived health in rural Manitoba, Canada[J]. *Rural and Remote Health*, 2014, 14(1): 159-172.
- [31] 徐宏, 李陈陈. 我国老年人口养老居住意愿及其影响因素的实证研究——基于中国老年健康影响因素跟踪调查[J]. 江汉大学学报(社会科学版), 2019, 36(06): 52-62+119-120.
- [32] 李海荣, 石玉堂. 我国老年人口养老居住意愿的影响因素分析——一项基于 CLHLS 数据的实证检验[J]. 重庆理工大学学报(社会科学), 2020, 34(12): 71-81.

- [33] 蔡敏, 张耀光, 谢学勤, 吴士勇. 我国 60 岁及以上老年人口养老意愿及选择居家养老的影响因素分析[J]. 中国医院统计, 2021, 28(04): 351-356.
- [34] 刘浩, 魏勇, 郭林. 老龄化背景下城乡养老模式选择研究——基于老年人健康指标的评价分析[J]. 价格理论与实践, 2021, (10): 58-61+193.
- [35] 刘阳阳. 中国城乡居民养老居住意愿的影响因素分析[D]. 太原: 山西财经大学, 2017.
- [36] 伍海霞, 吴帆. 中国独生子女与多子女老年人养老意愿的比较分析[J]. 人口学刊, 2022, 44(02): 85-98.
- [37] 陶涛, 刘雯莉. 独生子女与非独生子女家庭老年人养老意愿及其影响因素研究[J]. 人口学刊, 2019, 41(04): 72-83.
- [38] 徐文君. 农村空巢老人居家养老问题研究[D]. 合肥: 安徽农业大学, 2021.
- [39] 方横平, 刘石柱. 合肥市部分农村空巢老人养老满意度及影响因素[J]. 中国老年学杂志, 2021, 41(10): 2176-2179.
- [40] 汪三贵, 张梓煜. 协同赋能: 农村失能老人养老服务供给研究[J]. 湖南农业大学学报(社会科学版), 2022, 23(01): 9-15.
- [41] 范晓光. 中年人养老准备: 一个新概念的探索[C]. // 秩序与进步: 中国社会变迁与浙江发展经验——浙江省社会学学会 2006 年年会暨理论研讨会论文集. [出版者不详], 2006: 258-261.
- [42] 范晓光. 城市中年人非正式养老准备问题初探——对南京市白下区的调查[J]. 市场与人口分析, 2007(05): 57-65.
- [43] 罗金凤, 齐玉梅, 王承明. 湖北西部地区准老年人养老意愿及老年护理需求的调查研究[J]. 中国全科医学, 2014, 17(22): 2627-2629.
- [44] 韩闻芳. 我国中年人养老意愿及其影响因素研究[D]. 昆明: 云南师范大学, 2015.
- [45] 郭亚南. 农村中年留地农民养老意愿及影响因素分析[D]. 重庆: 西南大学, 2015.
- [46] 丁志宏, 魏海伟. 城市中年人养老规划状况及其影响因素[J]. 人口与会, 2016, 32(03): 14-22.
- [47] 左玲. 中年农民养老意愿研究[D]. 石家庄: 河北经贸大学, 2016.
- [48] 刘濡源. 我国中年人未来养老责任主体选择及影响因素研究[D]. 北京: 首都经济贸易大学, 2017.
- [49] 刘小晏. 西部地区中年农民养老意愿与影响因素研究[D]. 贵州: 贵州大学, 2019.

- [50] 周雪阳. 基于安德森模型的杭州市中年人养老模式选择意向研究[D]. 杭州: 杭州师范大学, 2019.
- [51] 薛原, 高俊杰. 基于 Anderson 模型的江苏省中年人养老模式选择意愿及影响因素分析[J]. 现代预防医学, 2021, 48(20): 3660-3666.
- [52] 黄亚婷. 河南省城镇居民保险养老社区需求意愿研究[D]. 郑州: 郑州大学, 2020.
- [53] 祝铠. 新时代背景下中年农村居民养老观念调查与建议——以襄阳市农村为例[J]. 宁波职业技术学院学报, 2020, 24(01): 103-108.
- [54] 刘菲. 智慧养老认知与需求研究[J]. 合作经济与科技, 2021(01): 178-181.
- [55] 孙文中. “时间银行”农村互助养老服务的赋权机制[J]. 集美大学学报(哲学社会科学版), 2022, 25(01): 64-72.
- [56] 冯宏杰, 周宏, 陈玲, 王晓阳, 郝志梅. 基于 Andersen 模型的农村老年人医养结合机构养老需求分析[J]. 中国社会医学杂志, 2022, 39(01): 89-92.
- [57] 韩杨, 李红玉. 锦州市老年人医养结合机构养老意愿及其影响因素分析[J]. 中国全科医学, 2018, 21(12): 1456-1460.
- [58] 刘思雨, 李欣, 罗婷, 王丹, 李莎莎, 郎巍. 沈阳市失能老年人居家养老社区照顾需求及影响因素分析[J]. 中国老年保健医学, 2021, 19(05): 87-89+93.
- [59] 周国梁, 朱靖, 胡丹. 慢性病对养老机构老年人服务需求影响分析[J]. 中国卫生事业管理, 2021, 38(09): 713-715.
- [60] 董丛, 石红伟, 单潇潇, 崔孝婷. 泰安市老年人社区居家养老护理服务需求研究[J]. 中国集体经济, 2021(36): 166-168.
- [61] 李虹. 智慧居家养老服务需求及影响因素研究[D]. 湖南: 湖南师范大学, 2021.
- [62] 李佳泽. 老年人健康养老服务需求及影响因素研究[D]. 吉林: 吉林大学, 2021.
- [63] 陈旭峰. 老年人养老保障满意度影响因素的实证研究——基于 CSS(2013)问卷数据的分析[J]. 云南民族大学学报(哲学社会科学版), 2017, 34(04): 56-62.
- [64] 王云芝. 黄石市养老模式选择的影响因素分析[D]. 武汉: 华中师范大学, 2019.
- [65] 刘嘉琦. 乌鲁木齐市社区居家养老服务问题研究[D]. 新疆: 新疆大学, 2021.
- [66] 马潇羽, 刘俊岩, 李冰, 常青平. 人口老龄化形势下我国社区养老服务模式研究[J]. 北方金融, 2021(08): 16-19.

- [67] 姚虹, 向运华. 健康状况、空巢原因与社区居家养老服务需求——以恩施市农村空巢老人为例[J]. 社会保障研究, 2018(01):13-19.
- [68] 程智, 张红萍. 武汉市社区养老机构现状及社区老人养老需求分析[J]. 中西医结合护理(中英文), 2020, 6(10):166-170.
- [69] 中共中央国务院. 中共中央国务院关于加强新时代老龄工作的意见[J]. 中国实用乡村医生杂志, 2022, 29(01): 5-9.
- [70] 梁宏. 大城市老年人养老方式选择意愿的变迁(1998-2017)——以广州为例[J]. 南方人口, 2020, 35(05): 1-14.
- [71] 毛伟. 养老行业中社会企业创新商业模式研究[D]. 武汉: 湖北工业大学, 2021.
- [72] 延安市民政局. 延安市养老机构信息公开[EB/OL]. [http://mzj.yanan.gov.cn/article.php?id=5cb9rZ200CUBmSVNJ53WQ3hLpvo5OFFXbTa\[a\]Gp7V0Q7a](http://mzj.yanan.gov.cn/article.php?id=5cb9rZ200CUBmSVNJ53WQ3hLpvo5OFFXbTa[a]Gp7V0Q7a). 2020-07-17.
- [73] 伍海霞, 宋健. 中国农村老年人养老规划的现状及影响因素研究[J]. 西北人口, 2022, 43(01): 88-99.
- [74] 唐艺. 人口老龄化视域下的老人身心需求研究与建议——基于 ERG 理论模型分析[J]. 南京艺术学院学报(美术与设计), 2020(03): 157-164.
- [75] 马丽萍. 推动“三位一体”养老服务体系融合发展——全国政协双周协商座谈会关注养老民生热点综述[J]. 中国社会工作, 2019(20): 7-11.
- [76] 蒲新微. 不同职业类型居民的养老预期及养老方式偏好——基于吉林省的实证研究[J]. 南京师大学报(社会科学版), 2015(04): 23-32.
- [77] 韩晔, 吕涌涛, 苗红, 沈春子, 刘盼盼. 济南市城区老年人养老服务需求及影响因素[J]. 中国老年学杂志, 2019, 39(01): 224-227.
- [78] 韩茜薇. 退休政策调整视角下我国劳动者养老行为研究[D]. 西安: 西北大学, 2018.
- [79] 李俐燕. 养老机构长期照护服务研究[D]. 沈阳: 沈阳师范大学, 2017.
- [80] 宋健. 中国的独生子女与独生子女户[J]. 人口研究, 2005(02):16-24+96.
- [81] 王歆慧. 独生子女父母养老模式选择的影响因素研究[D]. 合肥: 安徽财经大学, 2020.
- [82] 王一笑. 老年人“养儿防老”观念的影响因素分析——基于中国老年社会追踪调查数据[J]. 调研世界, 2017(01): 11-17.

- [83] 孙鹃娟, 沈定. 中国老年人口的养老意愿及其城乡差异——基于中国老年社会追踪调查数据的分析[J]. 人口与经济, 2017(02): 11-20.
- [84] Cust, G. A preventive medicine viewpoint[A]//In Sutherland Health education: Perspectives and chances[M]. London: George Allan and Unwin, 1979: 82-83
- [85] 民政部养老服务司. 贯彻落实积极应对人口老龄化国家战略 加快推动新时代养老服务工作高质量发展[J]. 中国民政, 2021(24): 50-52.
- [86] 焦若水, 马治龙. 农村公办养老资源的错配与适应性改进——基于甘肃省 K 县 M 镇的调研[J]. 探索, 2020(06): 144-155.
- [87] 中华人民共和国中央人民政府. 《“十四五”国家老龄事业发展和养老服务体系规划》[EB/OL]. [http://www.gov.cn/xinwen/2022-02/21/content\\_5674877.htm](http://www.gov.cn/xinwen/2022-02/21/content_5674877.htm), 2022-02-21.
- [88] 王莉莉. 新时代我国老龄健康产业界定、现状及发展趋势[J]. 行政管理改革, 2022(03): 19-28.

## 综述

### 我国中老年人养老意愿及其影响因素的研究进展

**[摘要]** 老龄化问题是 21 世纪中国的社会常态，如何更好地积极应对养老问题是社会关注的热点，人口学、社会学、经济学、心理学等各个学科的研究者，通过各种研究方法对养老意愿展开了诸多高质量研究并取得了丰硕的研究成果。本文从养老意愿的概念、养老类型的划分、主要研究内容和影响因素等方面总结我国养老意愿研究现状，为进一步加强养老意愿的相关研究提供思路借鉴和理论参考。同时，发现现有研究不足之处，深入挖掘养老意愿研究空白领域，并为后期如何进一步补充和推进养老意愿研究提供建议，以期为中国养老事业研究向纵深处发展提供方向和依据。

未来三十年，在中国社会，人口老龄化将是一种常态。老年人口数量增长趋势从平稳增长向快速增长转变<sup>[1]</sup>。研究指出，未来三十年我国人口老龄化发展速度将不断加快，根据预估到 2053 年我国老年人口数量将达到最高值 4.9 亿<sup>[2]</sup>。因此，我国将持续面临巨大的人口老龄化压力，与此同时，老龄化带来的养老服务供需矛盾日益加重。如何更准确地分配养老资源，已成为应对老龄化的关键。优化养老服务既要考虑客观条件，又要关注老年群体本身的养老意愿<sup>[3]</sup>。本文通过整合、归纳和分析现有关于养老意愿的研究文献，科学全面地展现中国养老意愿研究现状，为学术界对养老意愿的进一步研究和政府有关部门进行决策、合理配置养老资源等提供科学依据。

#### 1 养老意愿的概念及我国养老类型的划分

##### 1.1 养老意愿的概念

意愿是指人的主观愿望与期待，人们对将来养老的期待性想法或需求设想则是养老意愿，特别是对养老地点、养老责任、怎么养老等一系列问题的主观意愿、期待和需要<sup>[4]</sup>。养老意愿作为老年人的个体主观想法，前期众多研究中养老意愿的定义尚无一致的标准。由于研究目的和研究视角的差异，在指标操作上存在很大差异。

## 1.2 我国养老类型的划分

### 1.2.1 从居住方式不同来划分

居家养老是中国最主要的传统养老模式<sup>[5]</sup>，随着养老模式的多元化，以居住地点不同，主要分为居家养老模式、机构养老模式、社区养老模式三种<sup>[6]</sup>。另外，养老意愿涉及父母和子女两代家庭成员，故将其分为独居、和子女同居、养老机构居住三个基本意愿类型<sup>[3]</sup>。

### 1.2.2 从养老责任主体来划分

在养老责任划分方面，有“二分法”和“三分法”。“二分法”是指以子女为基准分为子女养老或者非子女养老，另一种是指以社会为基准分为社会养老或者非社会养老<sup>[7]</sup>。“三分法”是指将养老责任主体分为自我养老、子女养老和社会养老<sup>[8]</sup>。

### 1.2.3 从养老经济来源的角度来划分

从经济来源来看，养老经济的意愿分为三类，包括自己储蓄、子女赡养和社会保险<sup>[9]</sup>。

## 2 养老意愿研究的主要内容

### 2.1 研究对象

#### 2.1.1 研究对象按照年龄划分

①老年人 作为养老的群体，老年人是研究的重点对象，大量文献从个人、家庭、经济、社会等角度研究影响老年人养老意愿的因素，发现 60 岁及以上的老年人群体受传统观念影响，对居家养老表现强烈意愿<sup>[6]</sup>。

②中年人 中年群体是未来老年人口的主力军，考虑到人口增长问题有滞后性，部分学者对这部分群体进行了研究。中年人养老准备的概念最早是由范晓光学者提出，并指出养老准备应该有三个方面，包含经济支持、生活照料和情感慰藉<sup>[10]</sup>。韩闻芳研究了地域、文化水平、经济水平对中年人养老意愿的影响<sup>[11]</sup>。刘濡源研究了中年人未来养老责任主体的选择，发现中年人未来养老责任主体选择依靠子女养老占比较大、自我养老比例上升，同时部分中年人仍一定程度上依赖政府养老<sup>[12]</sup>。

③青年人 青年人是老年群体的照料者，该群体的赡养方式和养老观念也会影响养老方式。沈苏燕研究了农村中青年人的养老意愿和赡养方式，研究发现中

青年人开始降低对依靠子女养老的期待，对社会养老的期待有所提升<sup>[13]</sup>。史薇对中青年流动人口的养老意愿进行了重点研究，运用推拉理论分析青年与中年之间养老意愿的差异<sup>[14]</sup>。

### 2.1.2 研究对象按照群体特征划分

①独生子女父母 由于生育政策的影响，产生了一大批独生子女父母，该群体已经或者即将步入老年阶段，养老问题迫在眉睫。陶涛研究对比了独生子女家庭和非独生子女家庭的养老居住意愿差异，结果发现独生子女家庭的老年人更倾向于选择独居<sup>[15]</sup>。唐利平实证分析第一代农村独生子女家庭的养老意愿，研究发现是否参加养老保险是养老意愿的重要影响因素<sup>[16]</sup>。

②空巢老人 近年来，空巢老人的数量呈快速上升趋势<sup>[17]</sup>，该群体在生活照料、医疗保健、精神陪伴等方面表现出更多的需求。独居的老年人更愿意选择社会化养老以获得各个方面的养老照顾<sup>[18]</sup>。胡斌研究发现，有伴侣同时有退休保障的空巢老年人更愿意选择居家养老，文化程度较高和身体健康状况较差的空巢老年人都更倾向于选择机构养老<sup>[19]</sup>。

③失能老人 失能老人需要长期专业的生活照料和医疗护理，提高该群体的老年生活质量是研究的落脚点。肖云从个体、家庭、经济、社会因素层面分析影响高龄失能老人养老意愿的因素，研究发现经济实力是实现理想养老的重要基础<sup>[20]</sup>。

## 2.2 养老意愿的影响因素

以往学者由于研究视角和关注点不同，对于影响因素的研究考察从人口特征、健康状况、经济状况、社会地位、家庭情况等都有涉及，本文在多种分类的基础上对影响养老意愿的因素进行归类汇总，从个人因素、家庭因素、社会因素、地域因素四个层面进行综述。

### 2.2.1 个人因素

①年龄 老年人由于身体机能不断退化，患病概率增高，自我照顾能力持续下降，对养老服务的需求随年龄同步增加。因此，高龄老人有更高的照料需求，李海荣研究发现，高龄老人为了得到生活照料，更愿意和子女共同居住或在养老机构居住<sup>[3]</sup>。低年龄段的老年人更愿意选择非居家养老<sup>[21]</sup>。



②性别 由于女性在心理或精神上对子女的牵挂更多，女性老年人更愿意选择与子女同居，不愿选择机构养老<sup>[3]</sup>。男性老人更倾向于依靠自己养老，选择机构养老或者自己居家养老<sup>[6]</sup>。

③教育程度 文化水平越高的老年人，文化态度越开放，对新型的养老模式更易接受<sup>[3]</sup>。教育程度越高的老年人有更好的经济基础，养老独立性越高，依赖子女养老的概率越小，更倾向于自我居家养老<sup>[13]</sup>或机构养老。

④职业 不同职业的老人有不同的人生阅历、经济水平和社交文化，诸多差异对养老观念产生影响。对比农民与非农职业，农民选择机构养老的比例很低，对于非农职业者来说，例如科教文卫工作者、商业服务人员选择机构养老者比较多<sup>[22]</sup>。

⑤健康状况 健康状况良好的老年人往往自我照顾能力较强，因此能够依据自己的喜好选择生活方式，也更向往独立自主生活。对于健康状况较差的老年人而言，与子女一起居住，能够得到生活照顾和精神慰藉，因此更愿意同子女居住。研究发现患有慢性病的老人由于更需要生活照料，愿意选择机构养老的概率更高<sup>[21]</sup>。

⑥精神状况 由于家庭结构的变化，越来越多老年人在家庭中精神支持缺失，社会化养老成为一部分老年人融入社会、满足精神需求的平台；低水平孤独感是老年人参与社区养老的促进因素<sup>[23]</sup>。精神状况差的老年人更愿意与子女同住，以此得到更好的照顾和精神慰藉。

⑦经济状况 经济状况不仅限制养老方式的选择，直接影响个体晚年的独立性，而且影响养老资源与服务数量和质量获取，自己有经济来源的老年人与子女同居的概率较低<sup>[3]</sup>。经济状况越好的老年人，社会化养老的趋势越大。

### 2.2.2 家庭因素

①子女数量 孝道文化是中国优良传统，赡养父母是子女的责任与义务，家庭养老一直是中国老年人的主流选择。子女数量多的老年人更愿意和子女居住在一起，而不选择养老机构<sup>[24]</sup>。相比之下对于子女数量少的老年人，因为养老资源较少，客观条件受限，一般选择自己居家养老或去养老机构。对于没有子女的老人来说，选择机构养老的可能性更大<sup>[6]</sup>。

②婚姻状况 婚姻关系是最重要的社会关系之一，对于老年人来说，伴侣不仅能在物质和生活上相互帮助，还能彼此陪伴得到精神支持。有研究表明有配偶的老年人生活独立性更强，更愿意自己居家养老，丧偶则会明显增加老年人与子女同住的概率<sup>[13]</sup>。

③家庭和睦程度 家庭和睦程度会影响老年人的养老安排，对家庭氛围满意程度较低的老年人更愿意选择非居家养老<sup>[25]</sup>。家庭氛围越和谐，老年人越愿意选择家庭养老。

④家庭代际支持 代际支持包含的内容很多，大体上分为三种：经济支持、精神情感支持和日常照料支持。左冬梅等学者<sup>[26]</sup>研究发现，家庭给予的情感支持度越高，老年人入住养老机构的意愿会越低，然而经济支持度的高低并不会对老年人的养老意愿带来明显的差异。XIE Y<sup>[27]</sup>的研究结果发现，与儿子相比，女儿与父母情感交流的次数更多，同时女儿为父母提供照料支持的意愿更高，由此可见，在代际支持中女性发挥的作用较多。

### 2.2.3 社会因素

①社会福利 养老保险和医疗保险是社会福利的主要方面，老年人的养老意愿受医疗保障制度的影响，较高的医疗保障服务水平会降低老年人因担忧健康问题和经济保障带来的压力，因此参与度越高，老年人对子女的依赖越低，也更愿意借助社会力量养老<sup>[28]</sup>。

②社区服务 社区是否设立养老服务中心、老年人是否接受过该类服务均对其社区养老了解度产生影响<sup>[29]</sup>。老年人对社区养老不了解、社区养老服务不健全抑制其参与社区养老的意愿<sup>[18]</sup>。有学者通过调查研究发现，具备完善的医疗服务体系、丰富的文化娱乐活动、配备志愿者服务及老年协会的社区，其社区里的老年人愿意去机构养老的比例低<sup>[30]</sup>。较好的社会网络是老年人参与社区养老的促进因素<sup>[23]</sup>。

③政府提供的养老资源 政府提供的养老资源主要包括养老机构、福利院、老年公寓、社区养老服务站等养老机构以及提供专业照顾的护理人员。但由于我国年龄结构从成年型过渡到老龄化历时较短，养老机构无论是数量还是质量均还

不完善。老年人对社会化养老需求越来越大，但是缺乏高质量的公立养老机构以及专业护理人才，导致社会化养老信心不足。

#### 2.2.4 地域因素

地域对老年人养老意愿的影响，归根结底是经济因素和文化因素，在我国养老意愿的地区差异非常明显。我国城乡之间无论是经济发展水平，还是文化思想等方面都存在很多的不同，这些差异对于养老意愿的影响不容忽视。农村老年人因受“养儿防老”等传统观念影响，更期望由子女照料，所以选择住子女家<sup>[17]</sup>。城市老年人更期望由政府或自己及配偶照料<sup>[13]</sup>，更倾向于住养老机构<sup>[22]</sup>。

### 3 总结与展望

综观现有研究成果，学者们对养老意愿及其影响因素的关注热度只增不减，研究领域主要集中在社会学、人口学 and 经济学，并呈现出跨学科之势。研究对象包含各个年龄段人群；研究地域跨越我国东、中、西各个地区，包括城市和农村的养老情况；研究方法上运用了定性研究、问卷调查和定量分析；对养老意愿影响因素的实证研究在不同地区、不同城市之间进行了验证。但总体来看，目前的研究依旧不全面，尚需在以下方面更加深入地探究：

第一，在研究对象方面，大部分研究集中于老年人，或者空巢老人、独生子女老年父母等群体，而专门针对中年人群体或者失孤家庭、失能老人、患病老人等特殊人群的研究相对较少。特别缺乏不同特征人群大样本全方位系统地研究。

第二，在研究地域方面，大部分研究针对我国整体的养老问题或者集中于经济发达的东部和中部地区，而着眼于欠发达地区的研究却较少，尤其是关于农村养老的研究不足。

第三，从研究内容来看，关于养老意愿的研究多集中对居住意愿和养老责任主体的研究，而对于不同养老模式的探究，较多是意愿选择调查，缺少实际应用的效果分析研究，对精神文化的需求意愿的研究也不够。

第四，从养老意愿的影响因素研究来看，大部分研究对影响因素的分类过于简单，或者是仅仅关注个人基本特征的影响，而忽视了不同类型的老年人其社会经济背景、人口学特征等，而把个人因素、家庭因素、社会因素的影响结合起来并运用理论模型进行分析的研究更少。

目前我国老龄化的加速发展致使养老面临的问题不断涌现, 不仅对社会保障制度, 而且对社会化养老服务的建设都提出更高要求。养老模式和养老服务体系的构建应基于老年人的切身需要, 所以需要进一步对养老意愿开展深度的拓展研究, 养老意愿应该是包含多方面的意愿, 影响因素应包含个人、家庭、社会多维度全面分析。剖析各类群体的养老意愿, 不仅有助于合理协调配置各类养老服务资源、制定更加合理有效的养老解决方案, 而且对缓解日益增加的养老压力具有重要意义。国外关于养老意愿研究涉及的面较广, 有分析不同特殊群体的养老选择, 也有研究老年人养老或护理费用相关问题<sup>[31]</sup>, 有些学者调查养老机构中服务提供人员的构成和服务质量, 也有些学者研究临终关怀服务。我们应以我国养老发展情况为基础, 同时借鉴国外独特的研究角度和科学的研究方法, 进一步拓宽我国养老意愿研究思路, 探索出适合我国的养老服务体系。

## 参考文献:

- [1] 王雪辉, 彭聪. 我国老年人口群体特征的变动趋势研究[J]. 人口与社会, 2020(04): 29-45.
- [2] 杜鹏, 翟振武, 陈卫. 中国人口老龄化百年发展趋势[J]. 人口研究, 2005(6): 92-95.
- [3] 李海荣, 石玉堂. 我国老年人口养老居注意愿的影响因素分析——一项基于 CLHLS 数据的实证检验[J]. 重庆理工大学学报(社会科学), 2020, 34(12): 71-81.
- [4] 左玲. 中年农民养老意愿研究[D]. 石家庄: 河北经贸大学, 2016.
- [5] 田北海, 雷华, 钟涨宝. 生活境遇与养老意愿——农村老年人家庭养老偏好影响因素的实证分析[J]. 中国农村观察, 2012(02): 74-85.
- [6] 徐宏, 李陈陈. 我国老年人口养老居注意愿及其影响因素的实证研究——基于中国老年健康影响因素跟踪调查[J]. 江汉大学学报(社会科学版), 2019,36(06): 52-62+119-120.
- [7] 杨帆, 杨成刚. 家庭结构和代际交换对养老意愿的影响[J]. 人口学刊, 2016 (1): 68-76.
- [8] 蒲新微. 不同职业类型居民的养老预期及养老方式偏好-基于吉林省的实证研究[J]. 南京师范大学学报(社会科学版), 2015(4): 23-32.
- [9] 孔祥智, 涂圣伟. 我国现阶段农民养老意愿探讨——基于福建省永安、邵武、光泽三县(市)抽样调查的实证研究[J]. 中国人民大学学报, 2007(03): 71-77.
- [10] 范晓光. 中年人养老准备: 一个新概念的探索[C]. 浙江省社会学学会、浙江师大法政与公共管理学院、浙江师大社会发展研究中心. 秩序与进步: 中国社会变迁与浙江发展经验——浙

- 江省社会学学会 2006 年年会暨理论研讨会论文集. 浙江省社会学学会、浙江师大法政与公共管理学院、浙江师大社会发展研究中心: 浙江省社会学学会, 2006: 258-261.
- [11] 韩闻芳. 我国中年人养老意愿及其影响因素研究[D]. 昆明: 云南师范大学, 2015.
- [12] 刘濡源. 我国中年人未来养老责任主体选择及影响因素研究[D]. 北京: 首都经济贸易大学, 2017.
- [13] 沈苏燕, 李放, 谢勇. 中青年农民养老意愿及影响因素分析—基于南京五县区的调查数据[J]. 农业经济问题, 2009, 31(11): 84-89+111-112.
- [14] 史薇. 中青年乡城流动人口的养老意愿及影响因素分析[J]. 老龄科学研究, 2013, 1(03): 51-61.
- [15] 陶涛, 刘雯莉. 独生子女与非独生子女家庭老年人养老意愿及其影响因素研究[J]. 人口学刊, 2019(4): 72-83.
- [16] 唐利平, 风笑天. 第一代农村独生子女父母养老意愿实证分析—兼论农村养老保险的效用[J]. 人口学刊, 2010(1): 34-40.
- [17] 刘同昌. “空巢”现象与社会支持的对策研究[J]. 中国人口科学, 2004, (增刊): 154-158+179.
- [18] 王琦, 张冰蟾, 张杰, 等. 健康老龄化背景下徐州市农村老年人互助养老参与意愿及其影响因素[J]. 医学与社会, 2021, 34(2): 89-93.
- [19] 胡斌, 朱蓓, 刘毅, 钱香玲, 张冰蟾. 空巢老年人养老方式选择及影响因素研究——以徐州市为例[J]. 现代预防医学, 2018, 45(01): 90-94.
- [20] 肖云, 温华凤, 邓睿. 高龄失能老人居住方式及影响因素的实证研究[J]. 南方人口, 2016, 31(03): 46-56.
- [21] 张文娟, 魏蒙. 城市老年人的机构养老意愿及影响因素研究——以北京市西城区为例[J]. 人口与经济, 2014, (6): 22-34.
- [22] 阎志强. 城市老年人的机构养老意愿及其影响因素——基于 2017 年广州老年人调查数据的分析[J]. 南方人口, 2018(6): 57-65.
- [23] 闫蕊, 赵守梅, 张馨心, 吕雨梅. 决策树与 Logistic 回归模型在老年人社区养老意愿影响因素分析中的应用研究[J]. 中国全科医学, 2022, 25(01): 87-93.
- [24] 张胆. 农村居民养老模式选择意愿及影响因素分析[D]. 福州: 福建农林大学, 2009.
- [25] 张立琳, 崔珑严, 李景山, 等. 大连市贫困家庭老年人的养老意愿及影响因素分析[J]. 中国预防医学杂志, 2021, 22(08): 623-627.
- [26] 左冬梅, 李树苗, 宋璐. 中国农村老年人养老院居住意愿的影响因素研究[J]. 人口学刊, 2011(01): 24-31.

- [27] XIE Y, ZHU H. Do sons or daughters give more money to parents in urban China [J]. *Journal of Marriage & Family*, 2009, 71(1): 174-186.
- [28] 李玉娇. 医疗保障水平、服务认知差异与养老方式选择——制度效果会影响老年人居家医疗服务需求吗?[J]. *华中农业大学学报(社会科学版)*, 2016(3): 118-124.
- [29] 钱香玲, 朱蓓, 张冰蟾, 等. 城市老年人社区居家养老模式知晓度及影响因素研究——以徐州市为例[J]. *现代预防医学*, 2018, 45(9): 1598-1602+1626.
- [30] 张文娟, 魏蒙. 城市老年人的机构养老意愿及影响因素研究——以北京市西城区为例[J]. *人口与经济*, 2014(06): 22-34.
- [31] Polska U. The program of all-inclusive care for the elderly (PACE): the innovative and economically viable model of American geriatric care[J]. *Pielęgniarstwo XXI wieku/Nursing in the 21st Century*, 2017, 16(1): 51-61.

## 附录

### 知情同意书

尊敬的女士/先生：

您好！我是延安大学医学院的研究生，此次调查研究的名义为“延安市准老年人对养老模式的认知 态度和未来养老需求调查”，本研究目的是要明确延安市市区内准老年人对现有养老模式的认知、态度和未来养老需求，以更好地帮助延安市市区未来养老服务的建设和发展，以期望为您未来的养老提供高质量的养老服务，您的支持对我们获得研究数据非常重要，希望您能根据自己的实际情况和想法填写此问卷，我们将对您所提供的信息绝对严格保密，同时您的个人信息会进行匿名处理并且只用于科研，不会造成您个人、家庭信息的泄露。

非常感谢您在百忙中对我们科研项目的大力支持！！

您拥有完全的自由决定是否参与此次调查，并且调查的任何阶段可以选择退出。

如果您阅读完以上信息，知晓并愿意参与此次调查，请在下面签字：

姓名：\_\_\_\_\_

时间：\_\_\_\_\_

## 延安市准老年人对养老模式的认知态度和未来养老需求调查表

### 一、个人基本信息

1. 您的性别：  
男 女
2. 您所在的年龄段：  
45-49岁 50-54岁 55-59岁
3. 您目前的最高教育程度是：  
高中及以下 中专 大专 本科 硕士及以上
4. 您的职业：  
教师 医护人员 公务员 企业职工 事业单位职工 其他：\_\_\_\_\_
5. 您目前的平均月收入状况：  
3000元及以下 3001-5000元 5001-7000元 7001-9000元  
9000元以上
6. 您目前的婚姻状况是：  
已婚有配偶 丧偶 离婚 未婚
7. 请问您有几个子女：（没有请填0）  
女儿数：\_\_\_\_\_ 儿子数：\_\_\_\_\_
8. 您目前的居住情况：  
独居 和配偶居住 和儿女一起居住
9. 您觉得您目前的身体状况是：  
很健康 一般健康 不健康
10. 您对您目前的总体生活情况感到满意吗？  
满意 一般 不满意
11. 您是否主动关注过养老服务的发展：是 否
12. 您是否购买了养老保险：是 否

### 二、对养老模式的认知与态度

#### A部分：家庭养老模式

1. 俗话说：“养儿/女防老。”您是否同意这个观点？  
是 否
2. 您倾向于哪种家庭养老方式？  
和子女一起居住 和伴侣/自己独居
3. 子女对父母的孝敬有很多形式，请选择您觉得重要的内容：  
①多给钱，保证生活的富裕 ②主动关心问寒问暖  
③对生活的照顾 ④听话，不顶嘴  
⑤儿女有出息不用父母操心 其他（请注明：\_\_\_\_\_）

#### B部分：社区养老模式

1. 对社区养老模式的了解程度：非常了解 一般了解 不太了解
2. 您需要下列哪种社区养老服务？  
日常生活照料 医疗保健服务 安全防护 社区托老  
其他（请注明：\_\_\_\_\_）

#### C部分：机构养老模式



1. 您对养老机构的总体印象如何：较差 一般 较好
2. 下列哪种情况下您会选择去养老机构养老：  
①身体不好，需要有人照料 ②孤独寂寞，需要有人陪伴  
③出现了家庭矛盾 ④想换个新的居住环境 ⑤无论如何不会去其他情况（请注明：\_\_\_\_\_）
3. 您的家人会同意您去住养老机构吗？  
同意 不同意 意见不统一 不知道

#### D 部分：养老模式选择及态度

1. 您未来第一会选择下列哪种养老模式（只能选择一种）：

##### 家庭养老模式（如果您选择了这种模式，请回答以下三个问题）

- (1) 您愿意接受家庭养老模式的原因有：  
①家人能给予生活的照料和精神关怀 ②不愿离开自己熟悉的生活环境  
③经济成本低 其他原因（请注明：\_\_\_\_\_）
- (2) 您不愿意选择社区养老模式的原因有：  
①医疗服务水平低 ②服务人员素质低 ③相关政策法规不够完善  
④养老服务相关配套设施不齐全 ⑤经济上不能承受 ⑥不了解  
其他原因（请注明：\_\_\_\_\_）
- (3) 您不愿意选择机构养老的原因有：  
①费用高 ②身体状况好，不需要 ③服务水平不够  
④不了解 ⑤印象不好 其他原因（请注明：\_\_\_\_\_）

##### 社区养老模式（如果您选择这种模式，请答以下三个问题）

- (1) 您愿意选择社区养老模式的原因有：  
①提供专业的照料服务 ②有家的感觉同时满足服务需求  
其他原因（请注明：\_\_\_\_\_）
- (2) 您不愿意选择家庭养老模式的原因有：  
①加重子女负担 ②医疗条件不足 ③易产生家庭纠纷  
④怕自己的生活规律被打乱 其他原因（请注明：\_\_\_\_\_）
- (3) 您不愿意选择机构养老的原因有：  
①费用高 ②身体状况好，不需要 ③服务水平不够  
④不了解 ⑤印象不好 其他原因（请注明：\_\_\_\_\_）

##### 机构养老模式（如果您选择了这种模式，请答以下三个问题）

- (1) 您愿意选择机构养老模式的原因有：  
①医疗条件好 ②护理水平较高 ③食宿条件好  
④生活氛围好 ⑤可减轻子女负担  
其他原因（请注明：\_\_\_\_\_）
- (2) 您不愿意选择家庭养老模式的原因有：  
①加重子女负担 ②医疗条件不足 ③易产生家庭纠纷  
④怕自己的生活规律被打乱 其他原因（请注明：\_\_\_\_\_）
- (3) 您不愿意选择社区养老模式的原因有：  
①医疗服务水平低 ②服务人员素质低 ③相关政策法规不够完善  
④养老服务相关配套设施不齐全 ⑤经济上不能承受 ⑥不了解  
其他原因（请注明：\_\_\_\_\_）

2. 您认为老年人的养老责任应该主要由谁来承担? (可多选)  
政府 社区 子女 老人自己或配偶
3. 您认为政府是否有责任为老年人提供生活保障?  
完全有责任 部分有责任 没有责任
4. 今后您打算主要在哪里养老?  
自己家 子女家 社区的日托站或托老所 养老机构  
其他(请注明: \_\_\_\_\_)
5. 您对我国养老发展现状的满意度: 满意 一般 不满意
6. 您认为下列相关养老服务重要性的先后次序为?  
①政府资金和政策的支持 ②养老立法保障 ③养老专业人才培养  
④服务水平及配套设施 ⑤服务收费标准 ⑥老年人精神、社交等方面的需求  
重要性排序: \_\_\_\_\_
7. 您是否为自己以后的养老做了以下规划和安排? (可多选)  
①购买/出售房产 ②现金储蓄 ③购买商业保险 ④购买/转让土地使用权  
⑤投资理财 ⑥以上都没有 ⑦其他(请注明: \_\_\_\_\_)

### 三、未来养老需求

1. 在生理需求方面, 请将您觉得重要的内容进行先后排序:  
①日常生活照料 ②膳食营养服务 ③购物/通信/交通服务  
④医疗保健服务 ⑤健康教育与指导 ⑥开展常规体检与疾病筛查  
重要性排序: \_\_\_\_\_
2. 在安全需求方面, 请将您觉得重要的内容进行先后排序:  
①舒适安全的生活环境 ②养老防护设施配置齐全 ③财产安全  
④紧急救助 ⑤老年居家安全防范教育  
重要性排序: \_\_\_\_\_
3. 在情感与归属需求方面, 请将您觉得重要的内容进行先后排序:  
①朋友相伴 ②参与社会活动 ③心理疏导服务  
④子女陪伴 ⑤进行旅游活动  
重要性排序: \_\_\_\_\_
4. 在尊重需求方面, 请将您觉得重要的内容进行先后排序:  
①得到家人和社会的尊重 ②多样化的老年教育 ③老年文化娱乐活动  
重要性排序: \_\_\_\_\_
5. 在自我实现需求方面, 请将您觉得重要的内容进行先后排序:  
①从事力所能及的活动 ②老年志愿者队伍、爱心服务队  
③体育锻炼 ④发挥个人的特长爱好和实现自身价值  
重要性排序: \_\_\_\_\_
6. 您觉得在进入老年之后哪种需求更为重要? (可多选)  
①生理需求 ②安全需求 ③情感和归属需求 ④尊重需求 ⑤自我实现需求  
重要性排序: \_\_\_\_\_

调查员: \_\_\_\_\_

调查时间: \_\_\_\_\_年\_\_\_\_月\_\_\_\_日

## 致 谢

2019 年我充满期待来到了革命圣地，一切是陌生的。研一刚入学的时候，我思考着“我该怎样度过自己的一生？怎么样的人生才是有意义的？”，然后就踏上了寻找答案的路。路上，我遇到了我的导师樊霞老师，樊老师和我讲了她对导师的情感与经历，从那时起，樊老师带着那份情感与传承精神给予我学习和生活上的双重指导，每次遇到困难，老师都能帮助我化解困惑，遗憾时间太快，毕业了，我带着对樊老师深深的感恩结束这趟旅行。路上，我遇到了贺老师，感谢贺老师给予我科研学习的帮助和支持。路上，我遇到了张老师和殷老师，在逸夫楼 225 办公的日子，干起活来很累，但在这里我得到了不一样的成长。路上，我遇到了很多同学和朋友，还有可爱、活泼的师妹和聪明、幽默的师弟，我们一起相伴成长。路上，我遇到了乔乔先生，他陪伴和见证了我的成长，不忘初心，未来的路上一起前行。最后特别感谢我的母校延安大学，在这里我得到了成长和追逐梦想的力量，现在的校园，花开着，叶绿着，风吹着，我会将这次美丽的旅行记在心间。

时至今日，在求学的路上我已经走了 21 年，现在就要离开校园，步入社会了，非常感谢父母一直在背后支持我、鼓励我。回顾我的求学之路，从来不是一帆风顺，有时候常常在人生的岔路口错过一些风景，但我坚信有些遗憾是为了让你去争取更美的风景，今昔一别，期待他日再相逢，三年的记忆，是难忘的风光。世界在旋转，我们跌跌撞撞前进，这就够了。暂别紫台自飘摇，何惧风雪总潇潇。不见昨夜雨湿处，聊以新颜待今朝。

## 攻读学位期间研究成果

发表论文:

[1] 郑秀云, 冯夕芸, 樊霞. 我国中老年人养老意愿及其影响因素的研究进展[J]. 延安大学学报(医学科学版), 2022, 20(01): 81-84.

科研项目:

- (1) 延安市市区内准老年人对养老模式的认知、态度和未来养老需求, 2020 年延安大学研究生教育创新计划项目, 编号: YCX2020016, 主持人
- (2) 护理专硕研究生核心能力的质性研究, 2020 年延安大学研究生教改项目, 编号: YDYJG2020014, 学生主持人
- (3) 国家自然科学基金项目“西北典型河谷型城市交通相关大气污染物与不良妊娠结局的关系”, 编号: 41761100, 参与。