

子女外出对农村老人照料及经济支持影响研究

摘要

近年来,我国老年人口数量急剧增长,至 2013 年将达到 2.02 亿,老龄化水平将达到 14.8%。与此同时,伴随着工业化和城市化进程的加快,越来越多的农村劳动力选择外出就业。至 2012 年,我国农民工总量已达 26261 万人。其中,外出农民工总量为 16336 万人,比 2011 年增长 3.0%。

家庭规模的小型化和作为赡养载体的农村青壮年劳动力的大量外出,给传统的家庭养老体系和农村失能老人照料带来了很大影响。这也使得建立在多子女条件下的传统家庭照料模式已经很难适应我国当前经济社会发展要求。

农村劳动力外出对失能老人照料的影响主要表现在以下两个途径:一方面,农村劳动力的外出使得老人得到传统家庭照料的可能性及家庭照料时间减少(照料时间效应);另一方面,子女外出后相对收入增加,继而可能会增加向老人提供净经济支持的可能性和金额。这使得老人购买社会化照料服务的可能性及能力提高(经济供养效应)。子女外出对其自身、老人及家庭福利状况都会产生一定影响。

本文研究内容基于北京大学国家发展研究院中国经济研究中心组织的“中国健康与养老追踪调查(CHARLS)”2011 年全国基线调

查数据。论文在描述我国失能老人整体状况的基础上，通过采用现代计量经济学方法阐述子女外出对农村失能老人照料状况、照料时间及净经济支持等方面的影响。论文得到的主要发现如下：

1、我国失能老人城乡分布差异明显，农村失能老人比例达到了23.89%，远高于城市老人14.98%的失能比例。而在农村失能老人中，有超过14%的老人未得到任何照料。随着年龄的增加，生活不能自理的老人比例相应升高。从性别看，男性老人生活自理状况要好于女性老人，农村女性老人的生活自理状况最差。

对于与配偶居住在一起的失能老人而言，得到配偶照料的老人比例超过了71%。其他老人以子女及子女配偶照料为主，得到社会化照料的老人比例很低。从照料时间看，老人得到的大部分照料时间来自配偶，其次是子女。

2、子女外出对失能老人照料产生的最直接影响是老人得到的照料时间的减少。而对于丧偶或未与配偶居住在一起的失能老人而言，子女外出显著增加了其不能得到照料的可能性。另一方面，照料需求越强烈（失能项数越多，生活自理状况越差）的失能老人得到照料的可能性越大，得到的照料时间也越多。

3、从经济支持看，超过一半的农村老人得到了子女提供的经济支持。子女外出对老人净经济支持是有正向影响的。有外出子女和外出子女数量较多的失能老人得到净经济支持的可能性越大，得到的净经济支持金额相对较高。对于得到照料的失能老人而言，因子女外出而获得更多净经济支持有助于其自身和家庭福利的状况的改善。

4、子女外出会显著减少丧偶或未与配偶居住在一起的失能老人得到照料的可能性和照料时间，虽然子女外出增加了其获得经济支持的可能性和金额，但是农村地区社会化照料服务机构和资源的稀缺，故而这一部分失能老人相对是比较困难且需要帮助的。

时代的发展及人们思想观念的转变带来了人类养老服务方式的发展演变。在人口老龄化和劳动力流动背景下，家庭及社会更加应该通过资源的有效分配来共同应对养老挑战。



关键词：子女外出；失能老人；生活照料；经济支持

RESEARCH ON THE IMPACT OF CHILDREN'S MIGRATION TO THE RURAL DISABLED ELDER FOR CARE AND FINANCIAL SUPPORT

ABSTRACT

China is facing the prospect of rapidly aging populations. The number of elders will reach to 202 million in 2013, and the aging level also will reach to 14.8%. With the speeding up of industrialization and urbanization, more and more rural children choose to work in city. The number of China's migrant workers reached to 262 million in 2012. Among them, the migrant worker number increased by 3.9% in 2011 and it has reached to 163 million.

The miniaturization of family size and the migration of rural children impact the traditional family pension system, and it has brought great influence to the care of disabled elders. It also makes the traditional family care mode which based on children faced up with great challenges.

The influences of the rural labor migration to the disabled elders are mainly embodied in the following two ways: rural labor migration

decreases the possibility of care and care time; Children's migration improves their income, and then they may give more net financial support to the elder, thus increasing the possibility of the elder to buy social care service (financial support effect). The migration of children affects the welfare of themselves, the elder and the family.

This study based on the national baseline survey data in 2011 of the national development research institute of China center for economic research group of Peking University of "China Health and Retirement Longitudinal Study (CHARLS)". With the analysis of overall situation of the rural disabled elder, we use modern econometrics method to find the influences of labor migration to the care of the elders, also the care time and net financial support, etc. The main findings of the article are as follows:

Firstly, there's a different distribution of disabled elders between urban and rural areas in our country. The percent of rural disabled elders reached 23.89, and more than 14 percent of them do not get any care. For the disabled elders living with spouses, the percent of them who get help from partners reached to 71.

Secondly, the most direct influence of children's migration is the decreasing of time for care. For the disabled elders who lived alone, children's migration also increases the possibility of no care.

Thirdly, the elders with migration children have a higher possibility of net financial support. The same to the amount of migration children. That is to say, children's migration has a positive influence to parents, especially for those who had got cared.

Fourthly, considering the reducing of caring time with children's migration and the scarcity of rural social care institutions or resources, we think the disabled elders who do not live with spouses are most in need of help.

The development of the Times and the change of the thought idea bring about the evolution of human endowment service mode. In the context of the ageing population and labor migration, family and society should through more to the efficient allocation of resources to meet the challenges of the pension together.

KEY WORDS: children's migration; disabled elders; daily care financial support;

目 录

第一章 导论.....	1
第一节 研究背景.....	1
第二节 选题意义.....	2
第三节 概念界定.....	4
第四节 论文框架.....	5
第五节 论文可能的创新点及不足.....	6
一、论文可能的创新点.....	6
二、论文存在的不足.....	7
第二章 文献述评.....	8
第一节、文献综述.....	8
一、农村劳动力流动及影响.....	9
二、留守老人照料及整体福利状况.....	9
三、老人生活自理能力特征及影响因素.....	11
四、农村老人照料选择与养老体系建设.....	12
第二节 文献评述.....	14
第三章 我国失能老人现状及子女外出影响理论分析.....	16
第一节 数据来源及处理.....	16
一、数据来源.....	16
二、分析样本的选取.....	16
第二节 失能老人分布状况.....	18
一、失能老人城乡分布.....	18
二、农村失能老人年龄分布.....	19
三、农村失能老人性别分布.....	19
第三节 农村老人失能状况及个体特征分析.....	21
第四节 子女外出对家庭代际转移影响理论分析.....	23
第五节 本章小结.....	28
第四章 老人照料现状及子女外出对老人照料影响分析.....	29
第一节 失能老人照料状况.....	29
一、失能老人得到照料情况分析.....	29
二、失能老人照料者分布情况分析.....	32
三、失能老人得到的照料时间分析.....	34
第二节 子女外出情况分析.....	35
第三节 子女外出对老人照料影响的实证分析.....	36
一、子女外出对老人得到照料影响的实证分析.....	36
二、子女外出对老人照料时间影响的实证分析.....	41
第四节 本章小结.....	43
第五章 子女外出对老人经济支持影响分析.....	45

第一节 子女外出对老人经济状况影响	45
第二节 子女外出对老人经济支持影响的实证分析	47
第三节 小结与讨论	53
第六章 结论与展望	55
参考文献	57
后记（致谢）	61

第一章 导论

第一节 研究背景

近年来,随着社会经济的发展,人口老龄化问题变得愈发突出。依据联合国的统计指标,如果一个地区 60 岁以上的老年人口数量占总人口数量的 10% 以上,就可以说这个地区已经进入到老龄化社会。中国则于 1999 年就已经进入了老龄化社会,目前世界上老年人口数量最多的国家。

第六次全国人口普查数据显示:截止 2010 年,全国 60 岁及以上老年人口数量为 1.78 亿,占总人口的比重达到 13.26%。其中,全国有近 60% 的老年人口分布在农村。农村老人中留守老人数量约有 4000 万¹。至 2012 年年底,我国老年人口数量为 1.94 亿。而到 2013 年,我国老年人口数量将达到 2.02 亿,老龄化水平则将达到 14.8%²。

伴随老年人口数量的急速增长而来的是老人照料问题。老龄化的现实和养老问题已摆在我们面前,改善我国养老问题的重要性及艰巨性变得越发凸显。与此同时,中国经济发展的另一个显著特征就是大量劳动力的快速流动,尤其是农村劳动力在省际、城乡之间的转移。

在工业化和城市化进程中,大量农村劳动力选择了外出就业。2013 年国家统计局发布的数据显示,截至 2012 年,我国农民工总量已达 26261 万人,比 2011 年增长 3.9%。其中,外出农民工总量为 16336 万人,比 2011 年增长 3.0%³。而国家统计局住户调查办公室发布的数据显示,2010 年我国新生代农民工数量为 8487 万人,占外出农民工总数的 58.4%⁴。大量农村劳动力的外出对农村人们的生活、生产方式,消费观念及价值理念的改变产生了深远影响。

另一方面,我国首次“全国城乡失能老年人状况研究”调查显示,截至 2010 年末,我国城乡部分失能和完全失能老年人约有 3300 万,占老年人口总数的

¹ 数据来源:国家统计局. <http://www.stats.gov.cn/>.

² 数据来源:全国老龄工作委员会办公室. <http://www.cncaprc.gov.cn/jianghua/22341.jhtml>.

³ 数据来源:人民网. <http://finance.people.com.cn/n/2013/0527/c1004-21624982.html>.

⁴ 数据来源:人民网. <http://theory.people.com.cn/GB/82288/112848/112851/16059559.html>.

19%，其中完全失能老年人 1080 万。预计到 2015 年，我国部分失能和完全失能老年人口将达 4000 万，其中完全失能老年人口将超过 1200 万¹。全国老龄办副主任朱勇表示，当前我国老年人的健康水平较低，60 岁以上老年人中，身体健康的比例只有 43% 左右。到 2050 年，我国失能老年人口将达到 1 亿左右²。

失能老人群体的扩大将加剧我国应对人口老龄化问题的严峻性和复杂性，也将对现行养老模式提出挑战。然而，家庭规模的小型化、计划生育政策的贯彻实施及作为传统照料主体的子女外出务工、经商对老人照料选择带来了矛盾和压力，也暴露出以子女为主的传统家庭照料模式面临的巨大挑战。

相较于健康及无子女外出的农村老人而言，子女外出势必会对失能老人的生活照料、经济支持及精神慰藉等多方面产生较大影响。基于我国国情，通过分析子女外出背景下日常生活需要照料的农村失能老人的基本状况，可以帮助我们分别从政治、经济、社会等多个角度分析子女外出对留守老人带来的影响，进而考虑为失能老年人提供必要的基本保障。这也是构建和谐社会，使老年人共享经济社会发展成果的内在要求。

第二节 选题意义

失能是老年人晚年生活的自然现象。老人一旦丧失部分或全部生活自理能力，则其自身活动自由将受到限制，生活质量也会随之下降。同时，老人失能也会给家庭和社会带来沉重负担。

中国的国情使其人口结构规模发展呈倒金字塔形状成为必然，这加重了老年人口的赡养压力（况成云等，2010）。在这一发展趋势下，涉及老人结构的问题主要包括以下几点：未来老年人口基数的大规模扩大和生活、医疗水平的提高导致老人、高龄老人比例相对增加；计划生育政策、城镇化建设及人口迁移使得城乡“空巢老人”、“失能老人”失去生活自理能力后的生活照料和医疗护理问题变得更为突出；农村失能老人整体比例较高，但养老保障与医疗保障配套水平相对较低。这严重阻碍了农村乃至整个社会的发展，完善包括失能老人在内的老人社会保障体系建设十分迫切。

老年人口是家庭的重要组成部分，老人照料关系到家庭和谐。我国是一个

¹ 数据来源：全国老龄工作委员会办公室。http://www.cncaprc.gov.cn/news/18305.jhtml

² 数据来源：人民网。http://society.people.com.cn/n/2012/1031/c1008-19446445.html

受儒家思想影响深刻的国家，孝道浓厚，养儿防老的思想根深蒂固。但伴随着工业化的发展，以孝道为核心的传统伦理道德观念逐渐淡化，人们越来越追求经济利益，轻血缘关系，代际间观念冲突不断碰撞，家庭养老的保障功能不断削弱（曹煜玲，2011）。

孟宪范(2008)指出，市场经济等冲击使我国孝道文化受到攻击和批判而逐渐淡化。经济理性指向家庭责任的冲击消解着家庭的核心价值，使自我中心式的个人主义在家庭中泛滥，从而破坏了代际间的社会契约和权利义务链条，使传统养老文化迅速流失。

就单个老人而言，随着年龄的增长，老人身体机能及健康状况恶化，无论从身体、心理还是精神方面都需要照料和慰藉。作为一个群体，由于营养改善及医疗水平的进步，老年人预期寿命变长，逐步向高龄化发展。家庭规模小型化、社会照料服务及医疗资源的不足考验着以老人照料为核心的老人养老体系建设，而老年人服务体系不健全不完善，养老机构发展缓慢也增加了养老问题的难度。子女数量的减少使得单靠子女解决老人照料问题变得越来越难，子女外出则对其进一步产生深刻影响。失能老人照料问题关系到农村及整个社会的发展。

另一方面，由于农村老人基数庞大，全国各地老龄化程度参差不齐，老人健康状况各不相同以及各地劳动力外出情况迥异使得对老人照料问题的研究更具复杂性和挑战性。

农村子女外出对老人照料的影响主要体现在以下两个方面：一方面，农村劳动力外出后使得老人得到传统家庭照料的可能性及照料时间减少；另一方面，子女外出后收入增加，使得向老人提供经济支持的可能性及金额增加，进而使得老人有更强的经济能力和可能性去购买更多的社会化照料服务。当然，也可能存在这样的情况，子女外出后生活成本增加，仅能勉强度日，无暇也没有能力向留守老人提供经济支持，甚至有时还需要老人的经济帮助。从以上分析可以看出，农村劳动力外出对老人照料及经济支持的影响是复杂的，既可能有负面影响，或者有正面影响，也可能没有影响。这是一个亟待通过数据分析及实证分析来回答的问题。

从目前中国失能老人照料现状看，一方面是照料需求的不断增长且呈现出

多样性；另一方面是照料的供给还比较落后，主要以家庭为主，远不能满足老人的需求。供求的不平衡导致失能老人照料面临着十分严峻的形势。对于失能老人而言，其特殊的生理、心理状况及文化观念带来了多个方面的养老需求，构建一个集生活料理、医疗护理、社会救助和社区服务等于一体的社会保障体系十分必要。否则，如果我国老年群体的生活自理能力状况维持现状或进一步恶化，伴随而来的将是照料与医疗负担的急剧增长。

在老龄化日益加快的背景下，作为赡养主体的农村劳动力大量外出，究竟给传统的家庭养老体系，给农村老人的照料、经济状况等带来了哪些影响，我们又该如何迎接这些挑战，这是一个亟待公共政策关注的问题，特别是对发展中的中国而言。

第三节 概念界定

本文所分析主要内容涉及的重要概念包括“子女外出(劳动力外出)”及“失能老人”。

子女外出的界定：由于外出的农村劳动力主要是农村老人的子女，故本文主要关注农村老人子女的外出。子女是否外出首先通过子女是否是家庭成员来界定。家庭成员包括过去一年在家里住了至少 6 个月，并且现在还住在这里以及平时上班、上学住在外面，但是周末一般回家的人。如果一个人在这个家住了 6 个月以上，但是已外出打工，且住在外面则不算家庭成员。如果平时上班、上学住在这个家里，但周末回自己家的人则不算家庭成员。而如果一个人过去一年在家住了至少 6 个月，但由于结婚、离婚而现在不住这里的人则也不属于家庭成员。显然，被视为家庭成员的子女不是外出子女。在分析完家庭成员子女的基础上，我们将以下三类非家庭成员的子女也界定为非外出子女，这分别是：（1）与老人居住在一起，但是经济上独立的子女；（2）与老人居住在同一个院子（公寓）或者相邻的院子（公寓）的子女；（3）与老人居住在同一村/社区的其他房子里的子女。除了家庭成员子女及以上提到的几类非家庭成员子女，我们将其余情况下的子女都界定为外出子女。

失能老人的界定：本文针对失能老人的定义主要通过老人的日常生活能力展开。关于日常生活能力的研究，是由 Katz(1963)最先展开的。Robine 等(1993)

认为，生活自理能力是老人独立应对日常生活活动的能力。它较准确地测量了老人从事日常生活基本活动的的能力以及照料需求，近似地反映老人的健康状况。生活自理能力主要通过日常生活活动（Activities of Daily Living，下文缩写为 ADL）和工具性日常生活活动（Instrumental Activities of Daily Living，下文缩写为 IADL）的完成状况加以反映。其中日常生活活动包括穿衣、洗澡、吃饭、上下床、上厕所、大小便自理 6 项活动；工具性日常生活活动包括做家务、做饭、购物、管钱、吃药 5 项活动。只要老人在 11 项日常生活能力指标中至少有一项存在困难，我们就将其定义为失能老人。

在 2011 年“中国健康与养老追踪调查（China Health and Retirement Longitudinal Study，以下简称 CHARLS）”问卷中，老人对日常生活活动能力是否存在困难这一问题的回答包含四个选项，分别是：1、没有困难；2、有困难但仍可以完成；3、有困难，需要帮助；4、无法完成。依据前面提到的界定方法，我们将在 11 项日常生活活动能力是否存在困难这一问题中有回答“有困难但仍可以完成”、“有困难，需要帮助”、“无法完成”这三个选项中任何一个的老人界定为失能老人。但是，为了论文研究的需要，我们又从中选出了需要照料的失能老人作为主要分析对象，即至少无法独立完成 11 项日常生活能力指标中的其中一项的老人（包括“有困难，需要帮助”及“无法完成”这两类）。换句话说，部分或完全需要别人帮助才能完成日常生活活动的老人是本文的主要研究对象。

第四节 论文框架

本文内容主要由以下四个部分组成：

第一部分，阐述老龄化和劳动力外出背景下针对老人问题进行研究的意义；对国内外失能老人照料、子女外出对失能老人照料及经济支持影响等相关文献进行回顾与述评，发现我国农村老人照料问题凸显，值得深度研究剖析；

第二部分，基于“中国健康与养老追踪调查”2011 年全国基线调查数据，分析我国失能老人概况，并对失能老人具体失能状况，城乡、年龄及性别分布状况进行分析。另一方面，进行子女外出对家庭代际转移影响的微观理论分析。

第三部分，分析农村失能老人的日常生活照料状况。具体包括老人得到照

料状况、得到的照料时间及家庭照料分工等。进一步地，在考虑失能老人个体特征、家庭特征等因素的基础上，以子女外出状况为主要变量，通过实证分析研究子女外出对失能老人得到照料状况及照料时间的影响。

第四部分，分析农村失能老人得到的净经济支持状况。本章内容通过子女外出对老人净经济支持影响的描述性分析展开。与第三部分类似，论文将以失能老人个体特征、家庭特征变量为控制变量，通过实证回归分析子女外出对老人净经济支持的影响。进一步地，论文将分析农村社区老年服务机构现状，阐述老人购买照料服务的可能性。

第五节 论文可能的创新点及不足

一、论文可能的创新点

老龄化背景下，老年人这一群体引起了学者的广泛关注。但是，当前大多数研究主要集中在老年人整体状况分析。虽然部分学者结合劳动力流动对“留守老人”或“空巢老人”进行了较为详尽的研究，但更多的只是定性的或侧重于基本照料状况或养老保障的研究，对于构成老人整体一部分的失能老人的单独且较为翔实的研究相对较为薄弱。即使有少数学者针对老人失能的相关影响因素进行了分析，但其依据的数据基础却不够全面或者更多的是侧重于某一地区，缺乏全面性和系统性。

另一方面，以往对失能老人的研究视角主要集中在社会学、社会保障学及医药护理学等，且更多的只是描述性的定量分析。而本文将在此基础上结合经济学等学科知识，从不同的视角来研究这一群体。

本文利用北京大学国家发展研究院中国经济研究中心主持的“中国健康与养老追踪调查（CHARLS）”项目 2011 年在全国 28 个省份进行的基线调查数据进行研究，数据样本有很强的全国代表性，且搜集的信息比较丰富，这为分析农村劳动力外出对老人的照料等方面产生的影响并寻求解决机制提供了数据基础。

二、论文存在的不足

虽然论文使用的是基于全国调查的数据，但论文只是对全国状况进行了分析，并未将其通过大的地域划分做进一步处理，故而无法进一步了解地区间的差异。而我国幅员辽阔，各地区农村劳动力输入输出存在的较大差异也会对论文所要研究的问题产生一定影响。

论文虽然考虑到了老人生活自理能力缺失的类别与程度，但由于问卷设计及数据缺失等原因，我们无法进一步对老人丧失生活自理能力的最初时间、子女外出的时间及预期回来或长期留在城市的打算做出详细分析，这也使得对相关问题的了解变得更加困难。

最后需要指出的是，由于子女的外出决定可能受到父母健康状况的影响，比如，和日常活动没有任何困难的父母相比，对于日常活动有困难的父母而言，其子女外出的概率相对就越低。这就意味着，本研究的核心变量——子女外出与否，可能是内生的变量，这可能使得最后的估计结果有偏误，因而本研究得到的结论只是反映子女外出与失能父母照料（或净经济支持）之间的相关关系。由于目前只有基期的调查数据，本研究者也未找到合适的工具变量，现阶段暂时无法解决该问题，亟待未来的研究进行完善。

第二章 文献述评

第一节、文献综述

作为传统赡养主体的农村劳动力的外出务工和经商对整个农村的发展产生了深远影响。另一方面,由于农村子女外出发生在人口老龄化速度快、规模大、未富先老的背景下,故其对老人的影响呈现出特殊性和复杂性。

陈浩(2007)把由于农村人口迁移引起的特殊现象所构成的老人群体称为农村留守老人群体。李强(2003)认为农村劳动力流动的主要驱动力是城乡收入差距。

周浩(2004)等学者对劳动力流动的研究发现,农民外出呈现出外出务工时间增长、长期稳定外出及举家外出数量明显增加的“迁徙式”转变迹象。但盛来运(2006)的研究发现,在1.26亿外出务工者中,只有2600万人是举家外出的,作为个体在流动的劳动力则达到了近80%。Min qin等(2008)通过对泰国部分人口的实时监控发现,老人变成独居或与配偶居住的现象几乎在每个月都有发生。

以子女为代表的养老资源的流失给传统养老模式带来了挑战。Zhao(2001)和Rozelle(1999)的研究证实,年轻单身男性劳动力具有较高流动迁移倾向。而贺聪志,叶敬忠(2010)提到,以劳动密集型产业为主的产业结构及经济驱动力促进了农村妇女的流动。

子女外出也对老人的农业负担产生了影响。李琴等(2009)和白南生等(2007)的研究发现,农村子女的外出不但加重了老人的农业负担和日常生活劳动,也使其需要承担照看孙辈的重任。

从子女外出决策看,John Giles等(2005,2007)的研究发现,老人患病会对子女外出决策产生显著负向影响;但如果子女外出后能在经济上弥补老人治疗费用的负担,则子女仍然可能会选择外出。

一、农村劳动力流动及影响

在社会转型期，农村劳动力外出改变了农村家庭结构、家庭功能和家庭关系，并影响着农村留守老人的生活照料、经济支持及精神慰藉等多个方面。

杜鹏等(2004)的研究发现，农村子女外出改变了留守老人的居住方式。尽管外出子女孝顺观念未发生明显变化且部分老人得到了经济支持，但老人家务、农业负担及孤独感却都有所加重。患病留守老人中的大部分则能得到照料。

王小龙和兰永生(2011)将农村劳动力外出对留守老人健康的作用机制归结为两方面：通过提高家庭经济供养能力来改善老人健康；通过降低老人得到的生活照料质量及增加老人的劳动负担而恶化老年人的健康状况。

陈锋和周朝阳(2012)通过调查发现，子女外出使得农村留守老人在经济保障、抗风险能力、家庭照料等方面缺乏保障。

二、留守老人照料及整体福利状况

(一) 劳动力外出对留守老人日常照料影响的研究

子女外出会改变农村家庭结构、代际居住安排及空间距离，进而在影响供给资源的同时对留守老人的生活照料产生影响。

Crimmin 等(1990)的研究指出，代际间居住空间距离对包括生活照料在内的代际间交往和相互支持有很大影响。Goode(1970)认为，经济社会的发展，家庭规模小型化及核心家庭居于主导地位的趋势都会导致老人照料资源减少。Hugo(2001)认为，子女外出使得家庭照料资源减少，从而对家庭养老质量及老人照料产生负面影响，并使其福利状况恶化。

但 Zimmer 等(2007, 2008)通过对泰国、柬埔寨等南亚国家的研究发现，超过 80% 的农村留守老人至少有一个子女与其同住或住在隔壁，子女外出没有影响老人的生活照料。而针对留守老人和外出子女交互作用的研究发现，由于崇尚佛教，强调孝文化和利他主义等因素，外出子女大多遵守赡养老人义务，会进行必要的生活照料与支持。

贺聪志和叶敬忠(2010)的研究发现，农村劳动力外出改变了老人的居住方式，影响了老人照料资源的获得，并使老人配偶及未外出子女的照料负担加重。

同时，老人获得的家庭照料与空间上的可及性、照料者的数量、能力及意愿相关。

孙娟鹃（2006）指出，包括子女数量、老人婚姻状况及居住方式等在内的人口学因素和包括家庭、经济等因素在内的经济因素及政策、观念等文化制度因素共同影响着老人照料资源的获得。子女外出加剧了老人健康及生活照料问题。

（二）劳动力外出对留守老人经济支持影响的研究

在“经济驱动力”等因素作用下，农村子女选择了外出务工、经商。而子女的外出在改变其自身收入的同时，也会对代际间的经济支持产生影响。

Sana 等(2005)指出，子女外出务工挣钱供养留守老人是一项家庭策略，可改善老人的经济状况，其对四个拉丁美洲国家外出务工人员汇款的研究证实了这个观点。Zuniga (1994)等对墨西哥留守老人的研究发现，父母对子女外出支持态度。原因在于，子女外出增加了对老人的经济支持，使其在支付农业生产后还有剩余，从而有助于慢性病的医治。

李强(2001)通过调查发现，在中国，有 75%的外出农民工会选择汇款回老家。对于 46.3%的农村家庭而言，外出务工者的汇款超过了家庭总收入 50%。并且，汇款占家庭总收入超过 80%的家庭比例还有 22.3%。而这种持续性的汇款是农村家庭稳定的经济来源。

子女外出有助于留守老人获得经济支持，进而改善农村家庭经济状况，促进家庭福利提高的观点也得到了其他一些学者相关研究的支持（姚从容等，2005；张旭升等，2003；王澎湖等，2007；蒲艳萍等，2011）。

但是，Vullnetar 和 King（2008）通过对阿尔巴尼亚劳动力流动影响的研究发现，子女外出并没有改善老人的经济状况。Skeldon(2001)通过对中国大陆、泰国、外蒙古及中国香港等国家和地区的人口迁移研究甚至得到了外出子女非但没有向留守老人提供充足的经济支持，反而加重了其贫困化问题出现的结论。

叶敬忠、贺聪志(2009)通过实地调查发现，留守老人主要靠家庭养老，其经济来源则主要表现为自身劳动收入和子女提供的经济支持。虽然子女外出务工使得经济支持能力提高，但其实际经济供养水平仍然较低，故无法改变老人生活水平。而近 80%的留守老人仍需要通过农业生产或从事副业进行自养。

（三）劳动力外出对留守老人精神慰藉的研究

子女外出改变了代际居住空间距离，进而对代际间情感交流和老人精神状况产生影响。

蔡蒙(2006)通过调查发现，子女外出后产生的代际分离及情感交流的阻断会使农村留守老人精神慰藉缺失，精神需求无法得到满足。李华红(2008)认为，子女外出后，老人会增加内心孤寂和失落感，但精神层面上的满足感却会提高。

有的学者从生活满意度展开对留守老人精神状况的研究。主要研究发现：子女的居住空间距离对老人生活满意度的调节有重要影响（张文娟等，2005）；尽管子女外出后老人居住方式发生了较大变化，且未在代际资源交换中明显获益，但子女外出还是有助于显著提高留守老人的生活满意度（孙娟鹏，2010）；外出子女数量对留守老人生活满意度有较大影响，数量越多，老人生活满意度也越高（王澎湖等，2007）。

当然，从整体上看，子女外出后老人得到的生活照料、经济支持及精神慰藉等各方面之间是彼此密切联系且交织在一起的。罗芳和彭代彦(2007)通过子女外出对农村家庭产生的生活照料、经济供养和精神慰藉三方面影响的研究发现：子女外出使其照料父母的时间和机会减少，这对体弱多病的父母影响更为严重；外出子女收入的增长增强了对留守老人经济供养能力；子女外出务工后父母产生孤独感的概率增加。总体而言，子女外出利弊取决于父母的身体、经济、心理状况以及家庭结构等因素。

三、老人生活自理能力特征及影响因素

日常生活自理能力是基本生活的保障，日常生活自理能力的缺失则会产生照料需求。

关于日常生活能力的研究，是由Katz(1963)最先展开的。Robine等(1993)认为，生活自理能力是老人独立应对日常生活活动的的能力，可以帮助测量老人的照料需求，从而反映老人健康状况。陶立群(2001)也提出，日常生活自理能力有助于反映老人衰老过程中身体活动的的能力，进而体现出需要依赖的程度。

宋新明等（2000）认为，老年人最主要的健康问题是日常生活活动能力的丧失。这会在影响老人自身活动自由的同时给家庭及社会带来沉重负担。

Kenney(1996)调查发现,在美国,有近85%的65岁以上老人至少患有一种慢性病。而有20%的老人在吃饭、穿衣、洗澡等日常生活方面需要照料,在做饭和理财等工具性日常活动中需要照料的老人比例也达到了20%。年龄的增长也会增加老人的照料需求。

老年人群表现出来的生活自理状况带有明显的个体特征、时代特征及地域特征(Willis, 1996)。而影响老年人生活自理能力的因素主要包括社会文化因素和个体因素(Diehl, 1998)。产生影响的因素也可能是自然、社会、经济属性、行为特征、患病情况等(Andreas, et al., 1999)。

老人生活自理能力功能的发挥则会受到居住环境、地点及配套设施(医疗服务设施,交通便利等)等因素的影响(Takeda, et al., 2002; 顾大男等, 2006)。

杜鹏和武超(2006)从性别及城乡角度研究失能老人状况后发现,女性和农村老人生活自理状况比男性和城市老人生活自理状况差。从地区差异看,虽然东部地区老龄化程度高,但老人生活能够自理的状况却相对最好。

王萍,李树苗(2011)通过农村老人代际支持与生活自理能力之间相关性影响的研究发现,老人生活自理能力的加速衰退与其获得日常照料及经济支持有关。相反,提供经济支持或日常照料及情感支持则减缓了其生活自理能力的衰退速度。

四、农村老人照料选择与养老体系建设

子女外出改变了农村家庭结构,使传统家庭养老功能发生转变。这也对农村老人照料选择及养老体系建设产生影响。

(一)劳动力外出对留守老人照料选择的影响

唐灿(2005)指出,家庭结构的变迁使传统的生产、生活、养育、赡养等功能正在向多层次、多元化的现代家庭功能演变。

长期照料主要有家庭照料、社会照料和机构照料三种形式(顾大男等, 2008)。老人照料服务也有三种基本模式,包括居住在家的老人获得的家庭成员的照料服务;社区等组织提供的照料服务;福利机构等提供的专业照料服务(徐勤等, 2007)

Canto等(1985)的研究发现,当老人需要照料时,家人是首选,朋友、

邻居是次选，若两者皆无法满足其照料，才选择正式照料。

Jenson 和 Jacobzone(2000)的研究指出，在世界经济合作与发展组织成员国中，80%的老人得到了家庭照料，剩余 20%则为社会照料，而在社会照料中居家照料的比例为 2/15。徐勤等(2007)研究了我国老人社会照料情况，发现这一比例在城市不到 10%，而农村则不到 5%。

杨宗传(1997)的研究指出，我国农村老人照料主要依托家庭。家庭养老形式中主要有三种，包括独居或仅与配偶一起居住，同儿子儿媳一起居住，同女儿女婿一起居住。

张玉林(2005)从社会文化角度展开研究发现，人口流动弱化了父权的影响。部分年轻劳动力外出后道德观念缺失，使得老人养老需要通过延长劳动供给时间、增加储蓄的方式进行。

左冬梅和李树苗(2011)的研究发现，子女外出弱化了传统孝道文化，增强了女儿的养老功能，改变了以儿子为主的传统家庭养老模式。但目前家庭养老仍起着不可替代的作用。

李春艳和贺聪志(2010)认为，代际间分离导致留守老人获得日常生活关怀变得更为困难，也使其在生活自理能力缺失时无法获得足够照料，故老人的社会养老需求加深。但政府对留守老人的政策支持非常有限，也未能采取填补家庭养老功能缺失的有效措施来保障留守老人福利。

蒋岳祥等(2006)的研究发现，家庭状况显著影响着老人养老方式的选择，老人逐渐青睐正式照料及居家养老服务。

Jared 和 William(2010)的研究表明，尽管部分老人倾向或愿意住进养老院，但他们仍希望从家庭成员的经常性看望中得到关爱和照料。机构照料不可能完全复制家庭的关爱，特别是在发展中国家，资金、专业人员的缺乏都会造成老年人照料质量的低下。尽管机构中老人的照料活动由陌生人来完成，但家人的经常性看望对老人来说是照料的另外一种表现形式，这是在目前人口转变和社会经济形势下的一种较理想选择。

(二) 劳动力外出背景下农村养老体系建设

农村劳动力流动在给老人照料选择带来困难的同时，也冲击着传统的家庭养老体系。

Peter McDonald (1989) 指出, 文化传统、家庭成员数量、居住方式、经济能力及提供养老的意愿决定了家庭提供的养老保障。这其中任一因素的变化都会改变家庭养老体系。

姚从容等 (2005) 认为, 劳动力流动有助于产业结构升级和城市化进程, 有助于农村养老保障体系的重建, 从而实现社会化养老。戴卫东和孔庆洋 (2005) 指出, 劳动力转移给农村老人养老保障及照料等带来负面影响的同时, 却又没有帮助建立和完善农村养老保障制度。邱幼云 (2011) 考虑到建立城乡统筹社会保障的困难性, 设想将专业社会工作服务引入留守老人养老服务领域, 进而发展以社区为依托、社会工作人员提供专业服务的新模式。

孙娟鹃 (2006) 指出, 劳动力外出使家庭照料老人的功能弱化。而农村社会照料网络体系尚未完善, 故需重视构建社会照料体系的重要性。姜丽美 (2010) 认为, 农村劳动力流动弱化了家庭保障功能, 而社会保障制度的不完善使老人生活照料资源更为匮乏。通过集中赡养制度建设和鼓励社会力量介入可以改善这一状况。而留守老人“时间储蓄银行”的建立及其自养意识的增强有利于改善留守老人养老保障水平。

李华红 (2008) 认为, 农村劳动力外出使得家庭和社区尊老养老文化基础动摇。故应从家庭、社区和政府三个层面来构建和完善农村家庭养老保障制度。马强 (2010) 也认为, 应构建政府为主体、家庭为基础、农村社区为平台、留守老人自助为补充的农村留守老人养老保障社会资源网, 实行家庭、社区、社会相结合的综合养老模式。曹煜玲 (2011) 则认为, 应在我国建立以居家养老为基础, 家庭、社区及机构养老服务相结合的养老服务体系。

通过研究和分析劳动力外出后农村失能老人的社会、家庭支持及照料状况可以在帮助我们更好地了解这一群体的同时来采取措施加以改善, 并建设有效的养老体系。

第二节 文献评述

改革开放以来, 我国综合实力显著提高。伴随着社会经济的发展, 人口老龄化问题引起了社会的高度重视。近年来, 社会学、人口学、经济学等各界学者对人口老龄化、老人照料、社会保障等一系列问题进行相当程度的研究。可

当前多数研究主要集中于劳动力自身发展状况，包括城乡二元化，收入分配问题，医疗、社会保障制度问题，子女教育问题等。而对于农村老人养老的分析，则主要体现在养老保障体系和老年人关爱等方面，对失能老人照料问题较少涉及。本文尝试对劳动力流动背景下我国农村失能老人整体状况进行较为系统的分析。

对于失能老人照料的研究，当前多数国内研究还侧重于定性研究上，有的虽然进行了定量分析，但多数是描述性的定量分析，大多只是结合区域性的调查分析，并未依托高质量的调查数据，运用现代经济学分析方法，深入探讨失能老人照料的具体情况及其特征，更鲜有提及农村劳动力外出对农村老人照料的实质性影响分析。与此同时，国外研究得到的结论，并不一定适合我国的具体国情。

另一方面，虽然一些学者对子女外出后对农村留守老人经济支持状况做了一定研究，但可以发现，其中也存在着一些争议的地方。子女外出后是否给农村留守老人带来显著的经济支持影响是有待进一步考证的，尤其是在经济及社会整体水平的变化带来了外出劳动力收入状况的变化变化的情况下。故通过研究基于全国样本的老人得到的经济转移支付状况，对这一问题进行更为细致全面的描述将变得更有意义。更进一步说，这也可以帮助发现在子女外出后老人得到照料可能降低的情况下，是否可能通过得到更多经济支持以增加购买社会化照料服务的可能性。

第三章 我国失能老人现状及子女外出影响理论分析

第一节 数据来源及处理

一、数据来源

本文使用的数据来自于由北京大学国家发展研究院中国经济研究中心主持的“中国健康与养老追踪调查（China Health and Retirement Longitudinal Study, 简称 CHARLS）”项目 2011 年全国基线调查数据。

中国健康与养老追踪调查（CHARLS）旨在收集一套代表中国 45 岁及以上中老年人家庭及个人健康状况、经济状况等相关内容的高质量微观数据，用以分析并推动我国人口老龄化问题研究，进而为政府制定及调整社会保障政策提供科学依据。2011 年展开的 CHARLS 全国基线调查覆盖全国 28 个省市地区（海南、西藏、宁夏除外）的 150 个县级单位，共 450 个村级单位，总计 10257 户家庭的 17708 人。

本文主要研究对象为年龄 60 周岁及以上的受访者，选取的数据涉及受访者的个人特征、家庭结构特征等。具体而言，主要包括受访者年龄、性别、婚姻状况、健康状况、生活照料需求、经济转移支付、子女状况等。

二、分析样本的选取

2011 年中国健康与养老追踪调查数据（CHARLS）共有老人（60 周岁及以上）样本 8409 个（来自 5652 个家庭）。在这 8409 个老人样本中，有 17 个样本缺少家庭信息登记。对于剩下的 8392 个老人，由于其对应的健康状况与功能信息中有 39 个缺失值，需将其剔除，故剩下 8353 个老人样本（见图 3-1）。

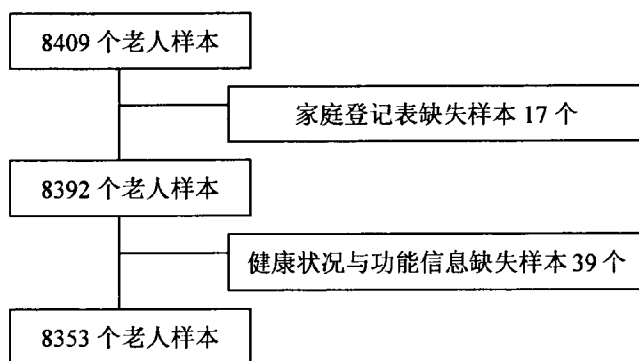


图 3-1 样本数据处理

数据来源：CHARLS 数据库

在 8353 个老人样本中，有 6397 个农村老人样本，占比 76.58%，另外 1956 个样本则为城市老人。在 6397 个农村老人样本中，有 2595 个失能老人样本，其中包括 1528 个需要照料的失能老人样本和 1067 个不需要照料的失能老人样本。在 1956 个城市老人样本中，有 492 个失能老人样本，其中包括 293 个需要照料的失能老人样本和 199 个不需要照料的失能老人样本。农村需要照料的失能老人是本文最主要的研究对象。

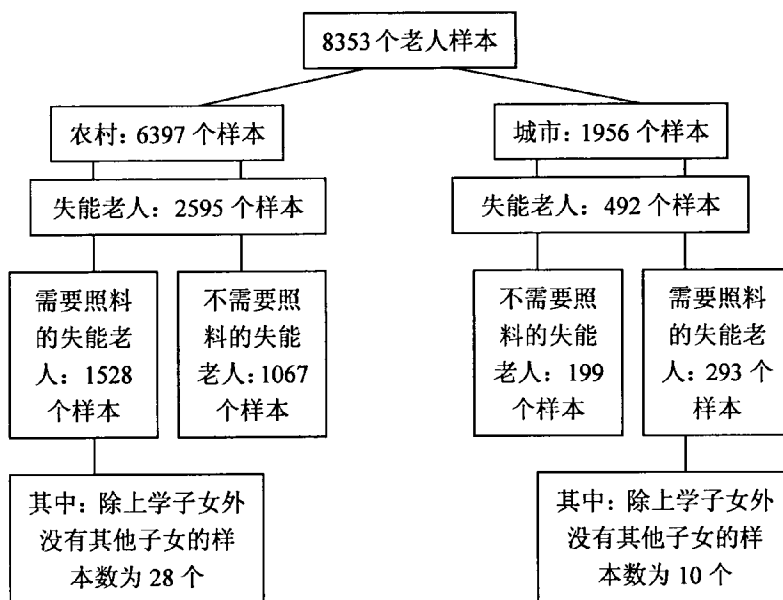


图 3-2 样本数据分布

数据来源：CHARLS 数据库

结合图 3-2 信息，我们可以对老人失能状况及照料需求情况做一个简单的比较分析（见表 3-1）。在全部老人样本中，有 36.97% 的老人是失能老人。需要

照料的失能老人占全部老人的比例达到了 21.8%。在失能老人中,有超过一半的老人是有照料需求的,比例达到了 58.97%。

表 3-1 失能老人比例及其照料需求

失能老人占老人总数百分比	需要照料失能老人占老人总数百分比	需要照料失能老人占失能老人总数百分比
36.97%	21.80%	58.97%

由于论文研究的需要,后文将针对需要照料的失能老人¹重点展开分析。

第二节 失能老人分布状况

由于我国地域辽阔、城乡差异明显,老人分布及特征状况各有不同。而由于老人失能状况可能与年龄及性别有关,我们将针对这些差异进行比较分析。

一、失能老人城乡分布

前文已经提到过失能老人数量的基本信息,这里将进一步分析城乡差异下失能老人的整体比例及失能老人家庭状况。结合前文分析,8353 个老人样本中有 6397 个农村老人样本及 1956 个城市老人样本。在 6397 个农村老人样本中,有 1528 个需要照料失能老人样本。在 1956 个城市老人样本中,有 321 个需要照料失能老人样本。

表 3-2 失能老人城乡分布差异

农村			城市		
失能老人数量	老人数量	比例	失能老人数量	老人数量	比例
1528	6937	23.89%	293	1956	14.98%

数据来源:CHARLS 数据库

从表 3-2 可以看出,城乡老人整体失能比例达到了 21.8%,这说明有超过 1/5 的老人在日常生活自理方面是无法独立完成且需要帮助的,这一比例高于 2010 年末“全国城乡失能老年人状况研究”得到的比例。这也体现出失能老人照料的重要性和迫切性。从城乡差异看,农村失能老人比例达到了 23.89%,远远高于城市失能老人比例(14.98%)。这可能与城市老年人享有较高的物质生活条件、拥有较好的医疗卫生保障、重视健身运动等因素有关。而农村老人高达 23.89%的失能比例说明其生活自理能力是非常不乐观的,加上农村老年人口基

¹ 后文若无特别说明,则“失能老人”这一表达即代表需要照料的失能老人。

数庞大，使得失能老人照料需求更为紧迫，影响更为深远。

考虑到农村老人失能状况的严重性及论文分析对象的选择，我们将着重分析农村失能老人状况，具体包括农村失能老人年龄、性别差异及其个体特征等信息。对老人失能程度等内容研究将在分析失能老人生活照料时展开。

二、农村失能老人年龄分布

随着年龄的增长，人体生理机能下降，出现失能的可能性会变得相对更高。而对于年龄较长的失能老人而言，在其生活不能自理时获得寻求性帮助及途径也可能会相对较小一些。为了了解各年龄阶段下失能老人的比例，我们以年龄为横坐标，以每一年龄下失能老人的数量占老人总数的百分比为纵坐标，分析 1528 个农村失能老年人样本情况，得到的结果如下图（图 3-3）所示。从中我们可以看出，在低年龄阶段，农村老人中失能老人占比较低且呈较缓上升趋势。而到了年龄相对较大的阶段，则上升趋势明显，特别是到了 80 岁左右的年龄阶段，老人中失能的比例达到了近 40%。而年龄在 82 岁到 92 岁之间的老人中失能老人比例在 60% 附近¹。由此可见，对于老人而言，生活自理能力随着年龄的增长而降低是普遍存在的，且在高龄阶段表现得特别明显。

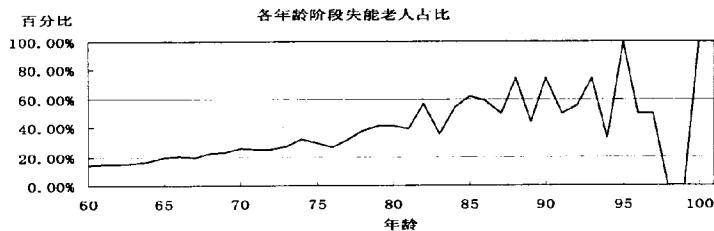


图 3-3 失能老人年龄分布

数据来源：CHARLS 数据库

三、农村失能老人性别分布

一般认为，由于身体结构、生活习惯等因素的影响，女性老人的数量要多于男性老人。但是失能老人比例中性别因素是否显著则有待于进一步观察，故在此对其做简要分析。

¹ 92 周岁及以上老人此处不做考虑，原因是样本量太小，使得波动性太大。

表 3-3 分性别分区域的失能老人比例

	农村			城市		
	失能老人数量	老人总数	比例	失能老人数量	老人总数 ¹	比例
男性	633	3236	19.56%	136	948	14.35%
女性	895	3161	28.31%	157	1006	15.60%

数据来源：CHARLS 数据库

通过表 3-3 可以发现，从整体状况看，城乡之间失能老人比例是相差较大的。从性别状况看，无论是农村还是城市，女性失能老人的比例都要高于男性失能老人的比例。特别是在农村，女性失能老人比例达到了 28.31%，比男性失能老人比例（19.56%）高出了近 10 个百分点。可见，农村女性老人的生活自理能力状况普遍很差，而由于女性老人预期寿命长于男性，得到配偶照料的可能性更低，可能对子女的照料需求更为强烈。杜鹏等（2006）的研究也指出，女性老年人生活自理能力状况比男性差而却又寿命又比男性长，故而活到高龄的老年人大多数是女性老年人，这也进一步加剧了中国女性老人生活不能自理比例高于男性的现象。

廖少宏（2010）的研究发现，需要照料的女性老人比例高于男性，因为女性老人独居的可能性更高，其需求满足程度比男性低。而即使有配偶，由于女性要充当照料者角色，处于弱势地位，也经常会出现需求不能得到满足的情况。

为了分析的严谨性和可比性，我们将进一步分析在不同性别下空巢失能老人的整体状况。从表 3-4 可以看出，在全部农村空巢老人中，有超过 1/4（25.46%）的女性老人是失能老人，高于男性老人中失能老人的比例（20.23%）。

表 3-4 性别下空巢失能老人比例

	失能空巢老人数量	农村空巢老人总数	比例
男性	299	1478	20.23%
女性	357	1402	25.46%
总数	656	2880	22.78%

数据来源：CHARLS 数据库

通过以上几组数据可以看出，在农村老人中，女性失能老人百分比要远高于男性失能老人。而从农村空巢老人看，女性空巢失能老人的比例相对男性空巢失能老人要高一些，但相对于整体失能比例来说略低一些。而仅从空巢失能老人内部看，女性空巢失能老人占比近 55%。

综合上述分析可以发现，从比例上看，农村女性老人生活自理状况是非常

¹ 此处数据与前文不一致是因为部分样本数据缺失，后面类似情况不再作重复说明。

不理想的。随着年龄的增加，老人中生活不能自理者的比例相应升高。男性老人生活自理状况要好于女性。城市老人生活自理状况则要好于农村，农村女性老人的生活自理能力状况最差。由于上述针对失能老人在年龄、性别和城乡差异下的分析是基于全国层面的调查数据，故而可以全面反映我国老人生活自理能力的整体水平。

第三节 农村老人失能状况及个体特征分析

失能程度的不同会对老人照料需求程度及能否获得照料产生一定影响。在了解了失能老人城乡分布，农村失能老人年龄分布和性别分布后，我们可以进一步分析在 11 项日常生活自理能力中有缺失且需要照料的农村老人占全部农村老人数量和占农村失能老人数量的比例，即老人的具体失能项及比例状况。

表 3-5 农村失能老人生活自理能力缺失状况 (%)

失能项	穿衣	洗澡	吃饭	上下床	上厕所	控制大小便	做家务	做饭	购物	管钱	吃药
占全部老人比	3.18	6.28	2.58	3.10	6.03	3.00	9.90	10.46	11.43	15.25	6.90
占失能老人比	12.54	24.76	10.15	12.20	23.77	11.82	39.02	41.22	45.03	60.10	27.18

数据来源：CHARLS 数据库

从表 3-5 可以看出，农村老人工具性日常生活活动（IADL，后 5 项）的失能比例明显高于日常生活活动（ADL，前 6 项）的失能比例。老人失能状况最主要集中在做家务、做饭、购物和管钱上，也有相当一部分老人在洗澡、上厕所、吃药方面有困难。尽管吃饭、上下床、大小便自理需要帮助的老人的比例相对较低，但由于涉及到基本生活的最根本保障，故这些老人相对更需要得到照料。

在了解了老人日常生活活动项缺失比例状况后，我们对 1528 个失能老人及相应失能项数下的人数比例做一个简要分析（如图 3-4 所示）。从中可以看出，超过 40% 的农村失能老人仅有 1 项日常生活项无法独立完成，2-5 项日常生活项无法独立完成的老人所占比例也是比较高的。而失能项数在 6 项及以上的老人在失能老人中所占比例不高，但总和却并不低。这一类老人的照料需求无疑最为强烈。

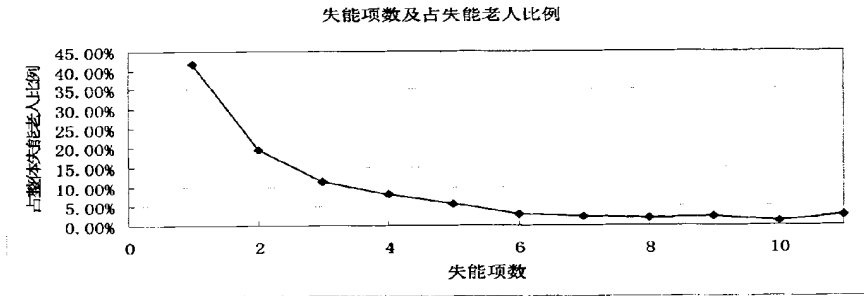


图 3-4 老人失能项数及比例

数据来源：CHARLS 数据库

在对失能老人整体状况有了一定了解后，我们将进一步对失能老人个体特征，家庭状况等进行详细分析，并将失能老人与非失能老人做简要比较，以便对失能老人状况有更深入的了解与掌握(见表 3-6)。

表 3-6 农村老人基本信息

个体特征	失能老人		非失能老人	
	样本数(人)	均值	样本数(人)	均值
年龄(岁)	1528	73.24	4869	67.96
性别(男性=1)	1528	0.39	4869	0.53
受教育年数(年)	1527	1.99	4863	3.56
婚姻状况 (已婚并与配偶同居=1)	1528	0.62	4869	0.74
子女数量	1528	3.64	4869	3.31
孙子女数量	1528	7.56	4869	6.12
健在的兄弟姐妹数量	1519	2.10	4853	2.61
失能项数(项)	1528	3.08	4869	0.00

数据来源：CHARLS 数据库

从表 3-6 可以看出，受访农村失能老人年龄均值为 73.24 岁，高出非失能老人年龄均值(67.96 岁)近 6 岁。这也说明年龄的增长可能会对农村老人生活自理能力产生一定影响。

从性别看，农村失能老人中男性比例相较于女性比例要低的多(失能老人中仅有 39% 是男性)。而在非失能老人中，男女老人比例相差不大。这一组数据也体现出农村女性老人整体生活自理能力状况相对要差一些。

从受教育年数看，农村失能老人受教育年数均值较低，为 1.99 年，而非失能老人受教育年数要高一些，均值达到了 3.56 年。这可能说明农村老人整体受教育程度偏低，文化知识欠缺，这也很可能会造成日常生活不便。

从婚姻状况看，有 62% 的失能老人是与老伴一起居住的，这一比例要比非

失能老人与老伴一起居住的比例（74%）低 12 个百分点。较高的与配偶居住在一起的比例可以使失能老人得到照料的可能性增加，对其日常生活的帮助也会有相当大的促进作用。

从子女数量看，农村失能老人子女数量均值为 3.02 个，略高于非失能老人子女数量均值（2.76 个）。可能原因是失能老人年龄均值较大，受特定历史背景下生育政策影响也较大。子女数量在一定程度上是老人照料潜在资源的体现。另一方面，子女数量的多寡可能对老人获得的经济支持带来潜在影响，也可能作用于孙辈数量之间的差异。从健在的兄弟姐妹数量看，农村失能老人健在的兄弟姐妹数量均值为 2.1 个，要少于非失能老人兄弟姐妹数量均值（2.61 个）。身份的特殊性及文化观念、生活规律等的相似性使得兄弟姐妹与老人有更多共同语言，也可能给老人的生活照料提供帮助。

从失能状况看，农村失能老人的失能项数均值为 3.08 项。失能意味着日常生活自理能力的缺失，也意味着需要得到基本照料。日常生活不能自理项数的多寡决定着需求照料的迫切性和强度。人均 3.08 项日常生活活动项无法独立完成也说明老人整体需要照料的状况是比较严重的。论文也将在下一章对失能老人的具体失能程度及照料现状进行重点展开分析。

第四节 子女外出对家庭代际转移影响理论分析

贝克尔（Becker, 1965、1991）的新家庭经济理论指出，利他主义是家庭内部资源配置的动力。家庭在经济理性指向等影响下，依据代际间的社会契约和权利义务，做出子女外出的决策。父母抚养子女并向其投入人力资本，子女长大后主动承担起照料老人的职责。老人一旦失能，子女会倾向于提供照料，即使这会使因为自身工作时间的较少而造成收入等减少。如果老人得到照料或者外出后相对收入增加明显，则子女或家庭也可能会支持子女的外出，这有助于家庭经济状况的改善，而外出子女提供经济支持可能性的增大会增加失能老人购买医疗、照料服务等资源的能力。

霍斯曼的社会交换理论认为，价值资源的交换是基本的社会过程，行为者之间的资源交换构成了所有的社会互动。家庭中也存在着代际之间的资源交换，包括抚养子女、子女人力资本投资与遗产赠与、老人赡养等。但是随着现代社

会的发展，虽然绝大部分外出子女仍在一定程度上履行家庭契约，但这种行为建立在情感利他主义的成分逐渐减少，更多的则是基于个人小家庭利益的功利化互惠和交换。

Antman (2011) 结合家庭代际转移与家庭内部分工理论，认为相关分析方法主要有三种：效用模型假定家庭效用最大化；合作博弈模型假定均衡结果总是帕累托最优的；非合作博弈模型将个人作为主要研究对象并将家庭决定看做是非合作博弈。子女外出决策会影响老人照料、家庭照料资源分配及外出子女与非外出子女在老人照料时间及经济支持方面采取的策略。

Sun (2002) 等学者的研究表明，中国家庭的代际支持行为可以用合作群体模型解释，家庭经济交换中同时存在着利他性和交换行为。子女是中国农村老人的照料主体，赡养老人是代际支持的核心内容。子女外出改变了老人的经济状况、家庭结构和养老观念，使原有的家庭成员代际支持供求失衡，也深刻影响着代际合作与交换（左冬梅和李树苗，2011）。

在家庭决策过程中，每个家庭成员都有自己的效用函数且只追求自身效用最大化，家庭效用函数则是各家庭成员效用函数的复合函数。复合方式取决于各家庭成员在家庭决策中的相对地位，具有该性质的家庭效用函数称为集体模型或复合决策模型(Bergstrom, 1995)。

对于论文要分析的农村失能老人家庭而言，我们可以将其家庭效用函数视为失能老人效用函数和子女效用函数的复合函数。

对于子女而言，我们可以假定其可利用的时间总量是一定的（即除去必要的休息等，剩下的时间可以在照料父母及工作之间进行分配）。那么，如果子女选择照料失能老人（提供照料时间），就会产生一定的机会成本；如果选择外出，则可以通过将照料老人的时间用于工作以增加经济收入来提高自身效用。对于家庭而言，子女外出减少了家庭潜在可以提供的照料资源，故即使老人得到了配偶或其他子女等的照料，但子女的外出还是可能在很大程度上减少老人得到的总照料时间。

另一方面，我们可以假定，经济驱动力的存在使得子女选择外出（子女外出后相对收入增加）。但是，针对子女外出（收入增加）后是否会增加向老人提供的净经济支持，有学者持肯定观点（Sana 等，2005；Zuniga, 1994；李强，

2001), 也有学者持否定观点 (Vullnetar 等, 2008; Skeldon, 2001)。持肯定观点的学者的分析依据主要为以下几个方面: 由于子女外出是家庭决策, 外出后子女收入的增加要考虑对家庭的经济支撑, 进而提供净经济支持; “孝道观念”等的存在使得子女外出后希望通过经济支持弥补照料的缺失, 类似于在提供照料与经济支持之间存在着一种替代效应; 持否定观点的学者的主要理论依据主要包括以下一些方面: 现代社会的发展使得传统孝道文化消退, 子女赡养意识降低, 故而很可能不向老人提供经济支持或只提供少许经济支持; 虽然外出子女相对收入有所增加, 但因为生活成本压力增大, 故可能生活变得更为拮据, 进而造成没有能力向老人提供经济支持, 甚至反过来需要老人提供经济支持。故而, 我们认为, 当前子女外出后对老人净经济支持的影响是不确定的, 有待于进一步探究。

对于老人而言, 因为失能, 是否得到照料就成为是其效用函数的重要构成部分。子女的外出使得能够向老人提供照料的资源减少。但也存在这样的情况, 子女选择外出是在失能老人得到配偶或其他子女照料的情况下作出的决策。或者, 子女即使不外出也不会提供照料。在这些情况下, 子女外出对老人能否得到照料的可能性不会产生很大影响。但当子女外出减少失能老人得到照料的可能性时, 可能导致老人效用的降低。另一方面, 老人通过可能得到的外出子女的经济支持可以提高购买照料服务的能力和可能性, 进而有助于总效用的提高。

对于整个家庭而言, 如果子女外出的同时失能老人得到了照料, 且外出子女又向留守老人提供了经济支持, 那么在其他条件不变的情况下家庭总效用就非常高; 如果因为子女的外出使老人得不到照料, 但是子女的经济支持可以帮助老人购买照料服务, 那么家庭效用相对子女在老人身边提供照料要高一些; 如果子女外出使失能老人得不到照料, 且子女提供仅提供少量经济支持或提供的经济支持不能购买到照料服务抑或是未提供任何支持, 那么虽然外出子女的自身效用因外出而有所提高, 但此时老人的效用是最低的, 总体家庭效用也就变的很低。

通过以上内容分析, 我们可以构建一个简单的家庭效用函数模型, 家庭效用函数是失能父母效用函数和子女效用函数的复合函数。

$$U_f = F(U_p, U_c) \quad (1)$$

其中, U_f 表示家庭效用函数, U_p 表示失能父母效用函数, U_c 表示子女效用函数。

对于父母效用函数, 我们将其表示为:

$$U_p = f_p(C_p, E_p) \quad (2)$$

其中, U_p 表示父母效用, C_p 表示父母是否得到照料 (C_{py} 表示父母得到照料, C_{pn} 表示未得到照料), E_p 表示老人的经济支持状况 (E_{py} 表示得到经济支持, E_{pn} 表示未得到经济支持)。

子女自身的效用函数可以表示为:

$$U_c = f_c(C_c, E_c, E_{ci}) \quad (3)$$

其中, U_c 表示子女效用, C_c 表示子女是否提供照料 (C_{cy} 表示子女提供照料, C_{cn} 表示子女未提供照料), E_c 表示子女的经济支持状况 (E_{cy} 表示子女提供经济支持, E_{cn} 表示子女未提供经济支持), E_{ci} 表示子女的自身收入状况。

在其他条件不变的情况下, 我们可以将约束条件作如下假定:

(1) 失能老人的效用是得到照料及经济支持的增函数, 而是否得到照料对其自身效用的影响最大, 即

$$\frac{\partial U_p}{\partial C_{py}} > 0, \quad \frac{\partial U_p}{\partial E_{py}} > 0, \quad \left| \frac{\partial U_p}{\partial C_{py}} \right| > \left| \frac{\partial U_p}{\partial E_{py}} \right|;$$

(2) 子女外出会增加自身收入 (经济驱动力因素), 进而增加自身效用。子女的效用是提供照料 (机会成本) 和提供经济的减函数。子女外出后, 收入增加而导致的效用增加会大于向父母提供经济支持到导致的效用减少, 其自身整体效用水平仍会得到提高, 即

$$\text{子女外出时, } \frac{\partial U_c}{\partial E_{ci}} > 0, \quad \frac{\partial U_c}{\partial C_{cy}} < 0, \quad \frac{\partial U_c}{\partial E_{cy}} < 0, \quad \left| \frac{\partial U_c}{\partial E_{ci}} \right| > \left| \frac{\partial U_c}{\partial E_{cy}} \right|;$$

(3) 若子女外出, 但配偶或其他未外出子女提供了照料, 则由于外出子女相对收入较高, 有助于整体家庭效用的提高;

(4) 若外出子女提供了经济支持 (即失能老人得到了经济支持), 则由于

相对收入差距及边际效应的影响，老人效用的增加大于子女效用的减少，即

$$\text{子女外出且提供经济支持时，} \left| \frac{\partial U_f^2}{\partial U_p \partial E_{py}} \right| > \left| \frac{\partial U_f^2}{\partial U_c \partial E_{cy}} \right|;$$

我们结合家庭老人照料、子女外出及经济支持状况，在不考虑老人通过经济支付购买照料服务等的前提下，分以下几种情况讨论（见表 3-7）。

表 3-7 子女外出与老人照料情景分析

		子女			
		外出		未外出	
		提供经济支持	无经济支持	提供经济支持	无经济支持
老人	有得到照料	a	b	c	d
	未得到照料	e	f	g	h

情景 a，表示子女外出，失能父母在得到子女经济支持的同时，得到了除外出子女外的其他人的照料。在这种情况下，老人效用相对最高，子女虽然因提供经济支持而降低了效用，但家庭总效用却是相对最高的。

情景 b，表示子女外出，失能父母得到除外出子女外的其他人的照料，但未得到外出子女的经济支持。在这种情况下，子女自身效用相对最高，老人虽因未得到子女经济支持而降低了效用，但在得到照料的情况下家庭总效用相对还是很高的。

情景 c，表示子女未外出，但在向失能父母提供照料的同时也提供了经济支持。在这种情况下，虽然老人的效用相对很高，但子女效用却相对很低，家庭效用相对也不是很高。

情景 d，表示子女未外出，失能父母虽未得到子女提供的经济支持，但却得到了子女提供的照料。在这种情况下，老人效用因得不到经济支持而降低，子女效用相对最低，家庭效用相对也不是很高。

情景 e，表示子女外出，失能父母虽得到了外出子女的经济支持，但却未得到任何照料。在这种情况下，虽然子女效用相对较高，但老人效用相对很低，家庭效用相对较低。

情景 f，表示子女外出，失能父母在未得到子女提供的照料的同时，也未得到经济支持。在这种情况下，虽然子女效用相对最高，但老人效用相对最低，家庭效用相对很低。

情景 g，表示子女未外出，失能父母虽得到了经济支持，但却未得到照料。

在这种情况下，子女效用相对最低，老人效用相对很低，家庭效用也相对非常低。

情景 h，表示子女未外出，失能父母未得到任何照料也未得到任何经济支持。在这种情况下，子女效用相对很低，老人效用相对最低，家庭效用也相对最低。

通过以上几种情景分析，我们可以对子女外出给失能老人带来的可能影响有较深认识。后文我们将通过实证分析来具体观察子女外出后给老人照料状况、照料时间及净经济支持等方面的影响，并验证我们的假设，即子女外出会减少失能老人得到的照料时间，并对失能老人净经济支持产生影响。同时，我们还要将农村失能老人能否购买照料服务的可能性进行探讨。

第五节 本章小结

本章内容开始将失能老人是否需要照料进行了区分，并阐明本文研究的失能老人是指需要照料的失能老人。本章内容主要考察我国失能老人整体状况及失能老人城乡、年龄、性别分布状况。同时，通过对农村失能老人具体失能情况和个体特征分析，进一步了解我国失能老人的具体情况。从结果看，我国失能老人城乡分布差异明显，农村失能老人比例达到了 23.89%，远高于城市老人 14.98% 的失能老人比例。而随着年龄的增加，老人中生活不能自理者的比例相应升高。从性别看，男性老人生活自理状况要好于女性老人，农村女性老人的生活自理状况最差。随着失能老人数量的增加，关注农村失能老人，尤其是农村女性失能老人是社会现今及以后很长一段时间都必须面对的重要问题。最后，本章提出后文要着重分析的问题，即子女外出对老人照料及净经济支持等方面的影响。

第四章 老人照料现状及子女外出对老人照料影响分析

从传统伦理道德及价值观看,父母与子女之间存在着一种资源交换的关系,父母养育子女,子女长大后赡养父母。然而,市场经济的兴起使代际关系逐渐理性和物质化。虽然老人强调养育之恩、抚养之惠,但子辈们更注重物质资源交换,赡养老人的动力不是来自于生我养我的父子恩情,而是一种与市场交换相类似的、有来有往的互惠予与方式(朱静辉,2010)。

对失能老人而言,由于生活自理能力的缺失,获得日常照料是保障其日常生活开展的基础。分析失能老人照料提供者的具体情况可以看出老人照料对象的选择,也可以帮助分析失能老人得到照料状况并进一步分析老人得到的照料时间状况。另一方面,子女外出造成老人潜在照料资源的流失,势必会对失能老人照料产生影响,进而作用于照料分工,并对家庭整体经济、福利状况产生影响。

第一节 失能老人照料状况

前文我们已经对老人具体失能状况进行了分析,本章我们将进一步详细分析失能老人照料状况,内容主要包括失能老人是否得到照料,得到的照料时间及照料主体的分布等。另外,需要说明的是,此处分析的失能老人是指除上学子女外还有其他子女的1500个需要照料的失能老人样本,也就是将农村1528个失能老人中的28个没有子女或者除上学子女外没有其他子女的失能老人样本删除后的样本¹。

一、失能老人得到照料情况分析

失能老人的照料状况包括是否得到照料,得到了谁或哪些人的照料(照料者分布),得到的照料时间等。首先我们将分析农村失能老人有没有得到照料的具体情况。为了更好地进行说明,这里的分析引入了城市失能老人得到照料的

¹ 比较分析时用到的城市失能老人样本也做类似处理

情况进行比较。

表 4-1 失能老人得到照料情况

	农村失能老人		城市失能老人		农村与配偶居住在一起的失能老人		农村丧偶或未与配偶居住在一起的失能老人	
	人数	比例	人数	比例	人数	比例	人数	比例
得到照料	1286	85.96%	249	88.30%	924	88.00%	362	81.17%
未得到照料	210	14.04%	33	11.70%	126	12.00%	84	18.83%
总数	1496	100%	282	100%	1050	100%	463	100%

数据来源：CHARLS 数据库

由表 4-1 可知，在农村失能老人中，有 14.04% 的老人并未得到任何照料，这一比例要高于城市失能老人中未得到照料的老人比例（11.64%）。而由于城乡二元结构的性质，城乡失能老年人自身资源禀赋有很大差异，城市老人有交通便利及公共产品资源丰富等方面的优势，故可在寻求社会支持时有更多选择。而农村地区老人居住分散，传统家庭照料为失能老人提供的支持单一且薄弱。传统伦理、熟人关系及价值交换是农村失能老人寻求帮助的主要方式。但大多数农村失能老年人经济状况并不好且缺乏交换的资本，如果子女再选择外出打工则照料情况就可能变得更为困难。加之农村老年人口基数庞大，失能老人未得到照料的情况就变得更为严重。谁来承担这一部分老人的照料责任，特别是对丧偶及无子女或子女全部外出的老人，是需要重点考虑的。换个角度看，政府在今后为失能老人等弱势群体制定政府政策时要有更全面的计划和更周到的考虑。

考虑到与配偶居住在一起可能会对农村失能老人能否得到照料产生一定影响，我们将其区分并在此基础上进行简单分析（表 4-1 后两栏）。

从表 4-1 后两栏可以看出，是否与配偶居住在一起对失能老人能否得到照料是有较大影响的。丧偶或未与配偶居住在一起的失能老人未得到照料的比例达到了 18.83%，不仅远高于与配偶同居的失能老人未得到照料的比例（12%），也超过了前面提到的农村整体未得到照料的失能老人比例（14.04%）。对于那些既没有老伴在身边，又无法得到照料的失能老人而言，基本生活保障将变得更为困难，也更需要子女的帮助及政府的支持。

另一方面，由于子女的外出会减少潜在照料资源的供给，我们需要考虑有

无外出子女对农村失能老人是否得到照料的影响¹。从下表（表 4-2）可以看出，有外出子女的农村失能老人未得到照料的比例为 14.87%，高于没有外出子女的失能老人未得到照料的比例（11.04%）。这说明子女外出对留守失能老人能否得到照料可能是存在一定影响的。

表 4-2 子女外出对失能老人照料的影响分析

	有外出子女的失能老人		无外出子女的失能老人	
	人数	比例	人数	比例
得到照料	996	85.13%	290	88.96%
未得到照料	174	14.87%	36	11.04%
总数	1170	100%	326	100%

数据来源：CHARLS 数据库

在本节最后，我们将对失能老人照料需求与获得的照料之间的关系进行简单分析。一般认为，如果老人在日常生活中不能自理的情况越严重，或者说其失能情况越严重，那么其越希望得到更多的照料，也许就越可能得到更多的照料。故而，伴随着失能程度的加重，在老人希望得到的照料及实际获得照料之间是否存在着这样的关系，或者说这样的关系是否显著，需要进一步分析。

从下图（图 4-3）可知，随着农村老人失能项数的增加，失能老人得到照料的比例占该失能程度下失能老人总数的比例先呈上升趋势然后保持高位震荡，失能项数在 6 项及以上的失能老人则几乎全部都得到了照料。这说明，老人得到照料与其照料需求之间是可能存在较大关联性的，老人照料需求越强烈，则得到照料的可能性也越大。

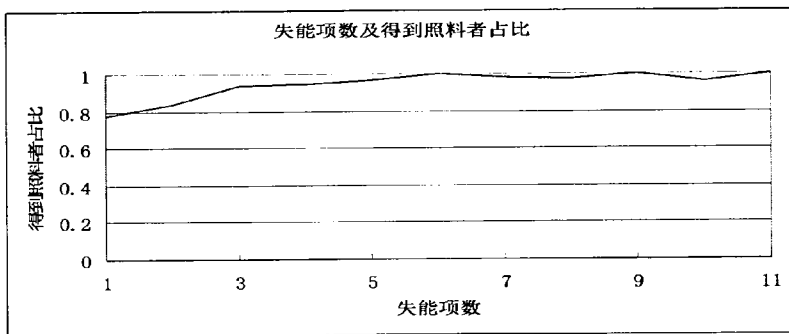


图 4-3 失能项数及得到照料人数占比

数据来源：CHARLS 数据库

¹ 后文将进一步分析子女外出的详细情况

二、失能老人照料者分布情况分析

在了解了农村失能老人得到照料的基本情况后，我们将对照料提供者¹，也即是谁在照料进行分析。考虑到配偶在失能老人照料中可能会扮演重要角色，我们在分析时将与配偶居住在一起的失能老人与丧偶或未与配偶居住在一起的失能老人进行区分。同时，我们将失能老人是否有外出子女纳入其照料者分布的分析中。得到结果如表 4-4 所示。

表 4-4 失能老人照料来源分布

照料提供者	与配偶居住在一起的老人				丧偶或未与配偶一起居住的老人			
	有外出子女		无外出子女		有外出子女		无外出子女	
	人数	比例	人数	比例	人数	比例	人数	比例
配偶	628	75.12%	154	71.96%	17	5.09%	1	0.89%
父/母亲	2	0.24%	0	0	0	0	0	0
子女	106	12.68%	37	17.29%	161	48.20%	73	65.18%
兄弟姐妹	2	0.24%	1	0.47%	2	0.60%	0	0
子女的配偶	50	5.98%	23	10.75%	88	26.35%	40	35.71%
孙子女	22	2.63%	6	2.80%	36	10.78%	9	8.04%
其他亲属	9	1.08%	2	0.93%	5	1.50%	1	0.89%
社会化照料 ²	11	1.32%	1	0.47%	12	3.59%	4	3.57%
无人照料	101	12.08%	25	11.68%	73	21.86%	11	9.82%
总人数	836		214		334		112	

数据来源：CHARLS 数据库

从表 4-4 数据可以得到以下信息：

对于与配偶居住在一起的失能老人而言，无论老人是否有外出子女，由配偶提供照料的老人比例都超过了 71%，且在有外出子女时比例要高一些。这也间接验证了配偶在失能老人照料中发挥着重要作用。王来华等（2000）通过实地调查指出，健在的老伴对配偶的照料发挥着主要作用。当以老伴照料为主时，子女大多发挥“拾遗补阙”的作用。若老人没有老伴，则由子女来照料。但是，照料工作对照料者时间上的要求，也可能使子女感到困难。况且，失能老人配偶本身也多是老年人，他们在家经常陪伴着被照料者且提供力所能及的服务，并将作用扩展到照料大小便等比较困难的工作。作为照料者的配偶，他们在提供照料时自愿作出了牺牲，而这种牺牲也是为了他们的孩子。

在有外出子女的失能老人中，由子女照料的老人比例为 12.68%，而在没有

¹ 问卷中每位失能老人最多可以选择 3 个照料提供者。

² 包括雇佣保姆、志愿机构、志愿者等。

外出子女的失能老人中,由子女照料的比例达到了 17.29%,这其中失能老人由子女配偶照料的比例也超过了 10%。另外,无论是否存在外出子女,无人照料的失能老人的比例都在 12%左右。

对于丧偶或未与配偶居住在一起的农村失能老人而言,照料由配偶提供的比例很小,子女及子女配偶承担了绝大部分的照料责任。在有外出子女的情况下,由子女提供照料的老人比例达到了 48.2%,而由子女配偶提供照料的比例达到了 26.3%。在没有外出子女的情况下,由子女及其配偶提供照料的比例更高。由子女提供照料的比例达到了 65.18%,而由子女的配偶提供照料的比例也达到了 35.71%。另外,有相当一部分(10%左右)的孙子女也为丧偶或未与配偶居住在一起的失能老人提供了照料。从数据看,有无外出子女对丧偶或未与配偶居住在一起的失能老人能否得到照料还是有较大影响的。在有外出子女时,失能老人无人照料的比例高达 21.86%。这可能说明子女外出在减少潜在照料资源的同时,也使得老人获得照料的可能性降低。另外,在无外出子女时,失能老人无人照料的比例显著降低,为 9.82%,这也略低于与配偶居住在一起但未得到照料的失能老人的比例。

老人照料主要分为正式照料和非正式照料,前者包括正式的居家、社区及机构照料,后者主要是居住在家庭并由家庭成员提供服务。(顾大男等,2008;吴蓓,徐勤,2007)。从上表(表 4-4)也可以看出,得到社会化照料的农村失能老人比例极低,绝大多数老人得到的是家庭照料。而从失能老年人的整个社会支持网络来看,他们从家庭以外能够获得的支持也是非常有限的。

家庭是一个由一定数量相互联系着的要素组成的具有特定功能的社会子系统,是照顾老人日常生活的一种自然机制(杜娟等,2002)。家庭成员不仅扮演了最重要的照料提供者角色,也承受着巨大压力。随着子女数量的大幅度下降及子女外出务工、经商比例的提高,留守老人变成“空巢”的几率增大,仅靠以子女为主的家庭成员解决失能老人照料问题也将变得越发困难。在关注失能老人的同时,关注老人照料提供者并为其提供支持性服务也是十分必要的,故应建立健全家庭养老的激励制度,提升家庭养老的积极性。

三、失能老人得到的照料时间分析

前文已经对农村失能老人的照料状况及照料提供者分布状况作了简要阐述，但我们需要进一步将照料服务进行量化分析。故而，我们将照料时间引入我们的分析范围，从而能够使得对照料情况的分析变得更为细致化。另外，基于照料时间的角度来看子女外出对失能老人照料带来的影响也更为直接和更具说服力。

有研究表明，工具性日常生活活动能力缺失的老人每周平均需要的照料时间为 12 小时，而有五项目日常生活自理能力缺失的老人每周平均需要的照料时间为 60 小时 (Liu 等，2000)。

从前两节的描述性分析看，配偶对失能老人照料的影响较为显著，故而在对得到照料的失能老人获得的照料时间进行分析时，需在区分有无外出子女的同时，将老人是否与配偶居住在一起这一因素也考虑进来。根据 CHARLS 问卷中相关问题，我们将对过去 1 个月失能老人得到的照料时间进行分析。

表 4-5 失能老人得到的照料时间（过去一个月）

	与配偶居住在一起的老人				丧偶或未与配偶一起居住的老人			
	有外出子女		无外出子女		有外出子女		无外出子女	
	天/月	时/月	天/月	时/月	天/月	时/月	天/月	时/月
得到的全部照料时间 ¹	26.51	137.92	29.63	176.77	28.88	121.33	30.95	153.71
得到未外出子女的照料时间	2.30	10.31	1.30	20.16	13.07	59.63	5.37	71.32

数据来源：CHARLS 数据库

从表 4-5 可以看出，过去一个月农村失能老人整体得到的照料天数是相对较高的。对于与配偶居住在一起的失能老人而言，其在有外出子女时得到的月平均照料天数为 26.51 天，而在无外出子女时则为 29.63 天。丧偶或未与配偶居住在一起的失能老人在一个月中获得的照料天数要比与配偶居住在一起的失能老人平均高出 2-3 天。但是，从照料小时数看，与配偶居住在一起的失能老人每月得到的照料小时数相较其他失能老人要高出近 20 个小时。

从未外出子女提供的照料时间看，与配偶居住在一起的失能老人得到子女

¹ 此处的照料时间与前文提到的照料者相对应，由于照料者最多可以选择 3 个，故照料时间可能对应 3 项之和，这可能会使每月照料天数超过 30 天，而每天照料时间超过 24 小时。

的照料天数和照料小时数都要低的多。对于与配偶一起居住的失能老人，子女提供的照料时间占失能老人得到的全部照料时间的比重甚至不到 10%，这说明失能老人得到的大部分照料时间来自配偶，配偶对老人照料非常重要。

从丧偶或未与配偶居住在一起的失能老人得到的照料时间看，无外出子女的老人得到的全部照料时间要高于有外出子女的老人，这体现在天数上为 2 天，在照料小时数上则超过 30 个小时。但是，老人得到的未外出子女的照料天数均值却只有 5.37 天，这比有外出子女时得到子女照料的天数均值（13.07 天）要小得多。不过，未外出子女每月照料小时数并未随照料天数均值的减少而减少，无外出子女的失能老人每月得到子女照料的小时数（71.32 小时/月）要比在有外出子女时（59.63 小时/月）多出近 10 个小时。

第二节 子女外出情况分析

随着社会的发展，经济结构调整步伐的加快，非正规就业的劳动力需求越来越多，而户籍制度改革力度的加大及人口城镇化步伐的加快使得大量农村年轻劳动力选择进入城镇。子女和老人在迁移时间上的不同步和相当一部分老人对原居住地的留恋使养老载体和对象在时空上发生了巨大的变化。时空距离的增大使有子女外迁的农村老人成为留守老人（胡强强，2006）。

子女是否在身边和老人经济能力强弱等因素的影响会改变老年人养老、医疗护理和日常生活照料的预期和选择。但时代的发展在很大程度上弱化了子女赡养老人的能力。

在前文的分析中，我们已经多次运用了是否有外出子女这一条件，在这里我们将对老人子女外出状况进行进一步具体分析（见表 4-6）。

表 4-6 子女外出状况

	得到照料的失能老人	未得到照料的失能老人
外出子女数量均值（人）	1.71	1.71
总子女数量均值（人）	3.66	3.48
子女中外出者占比	46.72%	49.14%
有外出子女的比例	73.07%	77.45%

数据来源：CHARLS 数据库

从表 4-6 可以看到，农村得到照料的失能老人中，有外出子女者的比例超过了 73%，而未得到照料的失能老人中有子女外出的老人比例要稍微高一些，

达到了近 78%。从外出子女数均值看,得到照料与未得到照料的失能老人的外出子女数相当,都为 1.71 个。结合总子女数均值看,得到照料的失能老人的总子女数均值要高一些。故未得到照料的失能老人中外出子女数占总子女数的比例相对要高得到照料的失能老人要高一些(49.14%对 46.72%)。

同时,我们无法忽视这样一个事实,计划生育政策的实施势必会使传统家庭照料人力资源渐显匮乏,随着“独生子女”成为家庭老人照料主力时代的到来,老人家庭养老的传统模式将面临巨大挑战。而文化多元化和家庭规模小型化的现实及发展趋势将影响老人获得子女照料,也可能使大量和子女生活在一起的老人由于子女工作、生活压力的增大而难以得到精心护理。另外,失能老人需要的是长期照料,这更将使得子女对于承担家庭照料力不从心,难以为继。

整体而言,子女大量外出发生的背景和趋势将加剧农村失能老人获得照料的难度和复杂性。

第三节 子女外出对老人照料影响的实证分析

居住空间距离的接近有利于代际间相互支持特别是生活照料。本节内容将通过实证方法分析子女外出对失能老人照料产生的影响。这里我们选取的样本是除上学子女外还有其他子女的农村失能老人样本(1500 个)。

一、子女外出对老人得到照料影响的实证分析

在实证回归分析前,我们需要对可能用到的相关变量进行解释,在此,我们先对其进行描述性分析,统计结果如下表(表 4-7)所示。

从表 4-7 可以看出,有 75%的农村失能老人是有外出子女的。失能老人的外出子女数均值为 1.75 个。从年龄看,失能老人年龄均值为 73.26 岁。从性别看,女性失能老人的比例要高于男性失能老人(61%对 39%)。从婚姻状况看,有 62%的失能老人是与配偶居住在一起的,这可能会对失能老人得到的照料状况产生一定影响。从受教育年数看,失能老人的整体教育水平是较低的,均值为 2.01 年,较低的知识水平也可能对其基本生活活动产生一定影响。从失能项数看,失能老人失能项数均值为 3.07 项,生活自理能力状况并不乐观。

表 4-7 老人样本变量的统计说明

变量	均值	标准差	最小值	最大值	变量解释
是否有子女外出	0.75	0.43	0	1	1 表示有外出子女
外出子女数量	1.75	1.46	0	9	外出子女的数量
老人年龄	73.26	8.84	60	101	
老人性别	0.39	0.49	0	1	
老人婚姻状况	0.62	0.48	0	1	1 表示已婚并与配偶居住在一起
受教育年数	2.01	3.01	0	17	
失能项数	3.07	2.68	1	11	日常生活不能自理的项数
子女数量	3.70	1.64	1	10	老人子女的数量
孙辈数量	7.71	4.69	0	31	老人孙子女的数量
兄弟姐妹数量	2.10	1.87	0	9	老人健在的兄弟姐妹数量
子女年龄均值 ¹	41.50	7.84	10	72	先将每户家庭各子女年龄取均值，再以老人样本为基础均值化处理（下同）
子女性别均值	0.56	0.29	0	1	1 表示儿子，0 表示女儿
子女婚姻状况	0.85	0.25	0	1	1 表示已婚并居住在一起
子女受教育年数	6.49	2.89	0	16	

数据来源：CHARLS 数据库

在清楚了各变量的具体信息后，我们将通过老人样本考察外出子女对失能老人是否得到照料的影响，我们构建的回归模型情况如下。由于老人是否得到照料是一个虚拟变量，本文可以利用 Probit 模型来考察包括是否有外出子女在内的一系列变量对老人是否得到照料的影响。Probit 模型原理为：

$$y_i' = x_i\beta + \varepsilon_i, \text{ 且有, } y_i = \begin{cases} 1, & \text{if } y_i' > 0 \\ 0, & \text{if } y_i' \leq 0 \end{cases} \quad (1)$$

其中， y_i 是实际观察到结果，即老人是否得到照料， y_i 等于 1 表示老人得到了照料， y_i 等于 0 则表示老人没有得到照料。 y_i' 是不可观察的变量， x_i 是老人的个体特征及经处理后的子女特征²等可能影响老人获得照料可能性的变量， β 是相应的系数向量，随机误差 ε_i 服从标准正态分布。由式 (1) 可以推导出失能老人得到照料的概率为：

$$P(y_i = 1 | X = x_i) = \Phi(x_i\beta) \quad (2)$$

¹ 此处的子女年龄、性别、受教育年数及婚姻状况均值的处理如下：首先将每户家庭中各个子女的相关信息进行均值化处理，生成以户为单位的单一值，再将每户家庭老人对应的子女信息均值再次进行均值化处理。

² 加入经过以户为单位均值化处理过的子女特征变量有助于分析结果的全面性及可靠性，也可以排除个别特殊的子女状况对回归结果的影响。

变量 x_i 对获得照料概率的边际效果为 $dP_i / dx_i = f(x_i, \beta)\beta$ ，其中 $\Phi(x_i, \beta)$ 为标准正态分布的累积分布函数， $f(x_i, \beta)$ 是概率密度函数。使用标准化模型估计 (DProbit) 则可以确保预测值介于 [0,1] 之间，并可以直接通过系数求得边际影响。

我们所使用的 Probit 模型的方程式如下：

$$Y_i = a_0 + \beta D_i + \gamma_i X_i + \varepsilon_i \quad (3)$$

其中， Y_i 表示失能老人是否得到照料， Y_i 等于 1 表示失能老人得到了照料， Y_i 等于 0 表示失能老人未得到照料。 D_i 表示是否有外出子女的虚拟变量， $D_i=1$ 表示有外出子女， $D_i=0$ 表示无外出子女。 X_i 表示一系列的控制变量，包括老人的性别、年龄、受教育年数、失能项数，子女数量，孙子女数量，兄弟姐妹数量，处理后的子女年龄、性别、受教育年数和婚姻状况等。 β 和 γ_i 是相应的系数向量， ε_i 表示随机误差项。同时，我们将通过利用变量“外出子女比例”来替代变量“是否有外出子女”进行回归分析，以便加强回归结果的稳健型并进行更全面的分析。

另一方面，结合前文分析考虑，由于配偶在失能老人照料中可能扮演着重要角色，进而可能作用于子女外出对失能老人能否得到照料的影响，我们在此将与配偶居住在一起的失能老人及丧偶或未与配偶居住在一起的失能老人进行区分并单独进行回归分析。Probit 模型的回归结果如下（见表 4-8）。

表4-8 子女外出对老人照料影响的回归结果

因变量	(1)	(2)	(3)	(4)
	与配偶居住在一起 老人是否得到照料		丧偶或未与配偶居住在一起 老人是否得到照料	
是否有外出子女	0.006 (0.022)		-0.091*** (0.028)	
外出子女比例		0.023 (0.024)		-0.127*** (0.048)
老人年龄	-0.001 (0.002)	-0.001 (0.002)	-0.000 (0.003)	0.000 (0.003)
老人性别	0.025 (0.017)	0.025 (0.017)	-0.020 (0.035)	-0.024 (0.036)
老人受教育年数	0.004 (0.003)	0.004 (0.003)	-0.004 (0.005)	-0.003 (0.005)
失能项数	0.044*** (0.005)	0.044*** (0.005)	0.054*** (0.009)	0.053*** (0.009)
子女数量	0.003 (0.008)	0.003 (0.008)	-0.038*** (0.014)	-0.044*** (0.014)
孙辈数量	0.002 (0.003)	0.002 (0.003)	0.021*** (0.006)	0.020*** (0.006)
兄弟姐妹数量	0.003 (0.004)	0.003 (0.004)	-0.008 (0.008)	-0.009 (0.008)
子女年龄	-0.000 (0.002)	-0.001 (0.002)	0.002 (0.003)	0.002 (0.003)
子女性别	0.041 (0.028)	0.047 (0.029)	-0.107* (0.057)	-0.106* (0.058)
子女受教育年数	-0.000 (0.003)	-0.001 (0.003)	0.002 (0.005)	0.003 (0.005)
子女婚姻状况	-0.028 (0.033)	-0.026 (0.033)	-0.096 (0.064)	-0.096 (0.065)
样本数	1035	1035	425	425
R方或伪R方	0.109	0.110	0.227	0.225

括号中值为标准误差

*** p<0.01, **p<0.05, * p<0.1

数据来源：CHARLS 数据库

从回归结果（表 4-8）可以看到：

1、对于与配偶居住在一起的失能老人而言，“有外出子女”对其是否得到照料的影响并不显著。同样的“外出子女的比例”对其是否得到照料的影响也不显著。这表明，对与与配偶居住在一起的失能老人而言，子女在老人是否得到照料的过程中扮演的角色可能并不那么非常重要。

形成鲜明对比的是，对于丧偶或未与配偶居住在一起的失能老人而言，“子

女是否外出”对老人是否得到照料的负向影响是非常显著的(边际值为-0.091, 即有外出子女老人相对无外出子女老人得不到照料的可能性增加 9.1%)。换句话说, 当有外出子女时, 失能老人得不到照料的可能性显著提高。同样的, “子女是否外出”对老人是否得到照料的负向影响是非常显著的(边际值为-0.127)。也即是说, 随着外出子女比例的提高, 失能老人得不到照料的可能性也会显著增加。这也在一定程度上说明了子女外出会使得代际间居住距离拉大进而造成对失能老人照料的缺失。

是否与配偶居住在一起会显著影响老人得到照料的可能性大小, 可能的解释是, 老伴对失能老人照料发挥着重要作用, 进而作用于子女, 减少子女外出对失能老人得不到照料的影响。换句话说, 丧偶或未与配偶居住在一起的失能老人受到子女外出的影响最大。

2、从失能项数看, 无论失能老人丧偶还是与配偶居住在一起, “有无外出子女”及“外出子女比例”两个回归方程中失能项数的回归系数都为正, 且是非常显著的。也即是说, 失能项数越多的老人得到照料的可能性越大, 即生活自理能力越差则得到的照料越多。从这里可以看出, 失能老人得到照料与其照料需求程度是密切相关的。自理能力的大小影响到被照料者对照料的依赖程度。照料需求越大的失能老人, 其得到照料的可能性也越大。王来华等(2000)也指出, 被照顾老人的自理能力与其所接受照顾之间具有直接关系, 自理能力的大小影响到被照顾者对照料的依赖程度。

3、从丧偶或未与配偶居住在一起的老人的回归结果看, 子女数量对老人得到照料的边际系数为负(分别为-0.038 和-0.044)且是非常显著的。也即是说, 子女数量越多, 失能老人得到照料的可能性反倒越小。可能的解释是, 对于丧偶或未与配偶居住在一起的失能老人而言, 子女数量越多, 则子女之间相互推却责任的可能性变大, 造成老人得不到照料的可能性变大。孙辈数量对老人得到照料有正向影响(边际系数为 0.021 和 0.020), 且非常显著。可能的解释之一是子女外出后由孙辈承担起了照料老人的责任。从子女性别看, 相比儿子, 女儿使老人得到照料的可能性增加 10.7%左右(边际系数为 0.107 和 0.106), 且影响是显著的。这表明女儿在失能老人的照料中扮演着重要角色。

二、子女外出对老人照料时间影响的实证分析

子女外出在影响失能老人能否得到照料的同时，也影响着老人得到的照料时间，故而有必要分析子女外出对失能老人得到的照料时间的影响。考虑到时间的非负性，我们采用 Tobit 模型进行分析。

Tobit 模型也称为样本选择模型、受限因变量模型，是因变量满足某种约束条件下取值的模型。其基本原理与 Probit 模型类似，但更侧重于因变量取值的限制。

我们使用的模型如下：

$$Y_i = a_0 + \beta D_i + \gamma_i X_i + \epsilon_i \quad (4)$$

其中， a_0 是常数项。 Y_i 表示失能老人得到的照料时间（非负）。 D_i 表示是否有外出子女的虚拟变量， $D_i=1$ 表示有外出子女， $D_i=0$ 表示没有外出子女。 X_i 表示一系列的控制变量，包括老人的性别、年龄、受教育年数、失能项数，子女数量，孙子女数量，兄弟姐妹数量，处理后的子女年龄、性别、受教育年数和婚姻状况等。 β 和 γ_i 是相应的系数向量， ϵ_i 表示随机误差项。同时，我们通过以变量“外出子女比例”替代变量“是否有外出子女”进行回归分析，以增强回归结果的稳健性，并使其更加可靠和更具分析性。与子女外出对老人是否得到照料的回归处理类似，我们在此也将区分考虑老人是否与配偶居住在一起，以更好发现子女外出对老人照料时间的影响。我们得到的回归结果如下表（表 4-9）所示。从中可以发现：

从照料时间的回归结果看，无论失能老人是否与配偶居住在一起，“有子女外出”及“外出子女比例”这两个变量对老人得到的照料时间都会产生负向影响，且都是显著的。也即是说，有外出子女及外出子女比例的提高都会显著减少失能老人得到的照料时间。子女的外出会造成在老人身边提供照料时间的机会及可能性减少，这与老人是否已经得到了照料无关。

表4-9 子女外出对老人照料时间影响的回归结果

因变量	(1)	(2)	(3)	(4)
	与配偶居住在一起		丧偶或未与配偶居住在一起	
	得到的照料时间		得到的照料时间	
是否有外出子女	-36.175** (17.051)		-57.261** (25.841)	
外出子女比例		-44.131** (19.271)		-94.678*** (32.315)
老人年龄	1.113 (1.418)	1.138 (1.415)	2.178 (2.039)	2.655 (2.028)
老人性别	26.153* (13.602)	26.110* (13.598)	-13.218 (23.574)	-14.342 (23.406)
老人受教育年数	0.911 (2.089)	0.985 (2.089)	1.475 (4.029)	2.050 (4.019)
失能项数	29.869*** (2.420)	29.817*** (2.420)	27.373*** (3.912)	26.452*** (3.909)
子女数量	7.577 (6.054)	5.724 (5.852)	1.763 (9.375)	-1.534 (8.998)
孙辈数量	1.478 (2.386)	1.493 (2.385)	0.911 (3.224)	0.847 (3.212)
兄弟姐妹数量	2.646 (3.332)	2.505 (3.327)	-10.348* (5.769)	-9.755* (5.758)
子女年龄	0.726 (1.439)	0.656 (1.430)	-0.448 (1.902)	-0.742 (1.896)
子女性别	-4.334 (22.838)	-7.909 (23.150)	-31.850 (38.228)	-39.707 (38.086)
子女受教育年数	-0.273 (2.428)	-0.042 (2.435)	-2.609 (3.413)	-2.318 (3.403)
子女婚姻状况	-40.863 (26.050)	-42.316 (26.072)	-30.445 (41.727)	-26.224 (41.625)
常数项	-79.579 (76.002)	-76.889 (76.010)	-60.456 (124.582)	-73.400 (122.801)
样本数	1037	1037	426	426
R方或伪R方	0.015	0.015	0.017	0.018

括号中值为标准误差

*** p<0.01, ** p<0.05, *p<0.1

数据来源：CHARLS 数据

另外，我们也可以从表 4-9 中得到以下一些信息：

1、与子女外出对失能老人是否得到照料回归结果相类似的是，失能项数对老人得到的照料时间也有正向影响，且是非常显著的。老人失能项数越多，生活自理状况越差，其得到的照料时间就越多。这也再次验证了照料需求与照料

获得之间可能存在的相关性。

2、从老人性别看，对于与配偶居住在一起的老人而言，男性失能老人得到的照料时间要大于女性失能老人，且性别影响显著。与配偶居住在一起的失能老人中男性老人得到较多照料时间的解释可能与传统“父权”观念的存在及女性老人家庭地位较低等因素有关。而对于丧偶或未与配偶居住在一起的失能老人而言，性别对其得到的照料时间的影响是不显著的。

3、无论是否与配偶居住在一起，老人受教育年数及子女数量这两个变量对其得到的照料时间的影响都不显著。在一定程度上，我们可以将老人受教育程度视为其个人人力资本状况（甚至可以表示家庭经济地位状况）。而对于老人得到的照料时间不因其受教育状况而发生重大变化的可能解释是，一方面，农村老人受教育年数普遍较低。另一方面，农村家庭结构变迁及文化观念转变等影响降低了作为长辈的“父母”在家庭中的地位。

4、从子女特征变量看，无论老人是否与配偶居住在一起，子女年龄、性别、婚姻状况及受教育年数等变量对老人得到的照料时间影响都是不显著的。也就是说，老人得到的照料时间不会因为子女的年龄大小，性别差异、是否已婚及受教育程度等产生显著不同。但一般也有这样的解释，年龄较长的子女可能会承担更多的老人照料责任，也即是可能会提供更多的照料时间。而受教育程度越高的子女外出的可能性会增加，继而会减少留在老人身边提供照料的可能性。

第四节 本章小结

失能老人需要得到照料以弥补基本生活自理能力的缺失，但家庭结构、子女外出状况等都会影响老人获得照料的可能性及程度。通过本章内容分析发现，在农村失能老人中，未得到任何照料的失能老人的比例超过了 14%。对于与配偶居住在一起的失能老人而言，其得到的照料中来自配偶的比例超过了 71%。其他老人则以子女及子女配偶照料为主，而得到社会化照料的失能老人比例非常低。从照料时间看，老人得到的大部分照料时间来自配偶，其次是子女及子女配偶。

子女外出对失能老人的照料产生了较大影响，最直接的体现是照料时间的减少。而对于丧偶或未与配偶居住在一起的失能老人来说，子女外出显著增加

了其不能得到照料的可能性。换句话说，受子女外出影响最大是丧偶或未与配偶居住在一起的失能老人的照料情况。另一方面，照料需求越强烈（失能项数越多）的失能老人得到照料的可能性越大，得到的照料时间也越多。子女外出在改变其自身福利状况的同时，也对老人的福利状况产生影响，进而作用于家庭福利状况。

第五章 子女外出对老人经济支持影响分析

经济保障是失能老人生活保障的重要组成部分。自我积累、子女供养、社会救济等构成了农村老人的经济来源。但老人失能后，自我积累所能起到的支持作用往往是短暂且有限的。绝大部分农村老人是没有养老保险的，而社会救济也只有少数一部分老人才能得到，兼之由于失能造成老人获得收入能力的下降，老人经济上依靠子女的状况是普遍存在且重要的。或者说，子女（包括外出子女）是老人经济资源供给的主体。一旦发生老人失能且得不到照料的情况，获得一定的经济支持有助于在保障老人基本生活开展的同时帮助提高老人购买社会化照料及服务的能力及可能性。

第一节 子女外出对老人经济状况影响

在经济方面，子女常常根据父母要求、个人意愿以及自己小家庭收入等具体情况为老年父母提供帮助和支持。

对于农村家庭而言，城乡收入差距是农村子女选择外出的主要原因。为了获得更多的收入，子女离开家中老人而选择外出打工。外出子女在获得更多经济收入的同时，也可能会通过转移支付来提高留守老人的福利状况。也就是说，外出子女可能会通过向留守老人提供经济支持来补偿生活照料上提供帮助的不足或弥补老人因经济状况差而无法获得基本生活保障。也可能存在这样的情况，由于部分外出子女敬老意识淡薄，消费支出增加，虽然经济收入相较农村有了一定程度的提高，但也无法向父母提供可观的经济支持，特别是对想留在城市生活而有购房等需求的子女，生活更是拮据。这甚至导致留守老人反过来向子女提供经济帮助。当然，如果农村老人有一定收入来源或经济状况较为乐观，则其也可能会拒绝子女的经济帮助或者考虑到外出子女生活不容易而给予他们一些帮助。

失能老人面临着沉重的经济负担（包括直接费用和间接费用）。直接费用包括老人基本生活保障及医疗费用等。间接费用包括照料者因承担照料工作而无

法从事有酬劳动, 或者因为承担照料责任而不得不请假甚至旷工, 从而造成收入的减少及发展机会的丧失等。从子女内部看, 与失能老人一起居住或住在其身边的子女更有可能提供生活照料, 而在提供生活照料的过程中, 势必会牺牲其自身时间及收入, 造成机会成本增加。故而在子女分工的过程中, 提供照料的子女可能会提供较少的经济支持, 而外出的子女将以经济帮助来作为提供照料缺失的补偿。

首先, 我们对除上学子女外还有其他子女的农村老人得到子女的净经济支持¹ (得到的经济支持减去提供的经济支持) 与相应的城市老人得到子女的净经济支持的整体状况做一个简单分析。

表 5-1 城乡代际间转移支付状况

	得到经济支持的老人人数	提供经济支持的老人人数	得到的净经济支持均值 (元)	总样本数
农村老人	3206	195	1149.06	6223
城市老人	567	158	320.87	1873

数据来源: CHARLS 数据库

通过表 5-1 可以看出, 在农村, 有超过 50% (3206/6223) 的老人得到了子女提供的经济支持, 而有 3.13% 的老人向子女提供了经济支持。在城市, 有超过 30% (567/1873) 的老人得到了子女提供的经济支持, 这一比例相对农村要低的多。而在城市却有 8.43% 的老人向子女提供了经济支持。从整体来看, 农村老人得到的净经济支持均值达到了 1149.06 元, 远高于城市老人得到的净经济支持均值 320.87 元。由此可见, 农村老人得到的经济支持状况要好于城市老人。这可能与城市老人福利状况较好, 自身储蓄较多, 抑或子女数量较少等因素相关。

进一步地, 我们将农村失能老人和非失能老人得到的经济支持状况进行比较分析。在这一过程中, 我们将老人是否有外出子女也纳入分析范畴。得到结果如下表 (表 5-2) 所示。

从表 5-2 可以看出, 无论农村老人是否失能, 有近 58% 的老人在有子女外出时得到了净经济支持。而在没有外出子女的情况下, 农村老人中得到子女净经济支持比例的都在 27% 左右。从这一比较可以看出, 是否失能对农村老人得到净经济支持人数比例的影响是比较小的。从金额看, 农村失能老人得到子女

¹ 已将物质支持进行现金折算。

净经济支持的金额均值要略低于非失能老人。也即是说，农村非失能老人比失能老人得到了相对较多的净经济支持。另外，无论老人是否失能，有外出子女老人得到的净经济支持金额要远高于没有外出子女老人得到的净经济支持金额。从这一系列比较可以看出，外出子女可能向留守老人提供了相当可观的净经济支持。当然，也存在这样的可能，外出子女向老人提供净经济支持会促使非外出子女也向老人提供净经济支持，即在经济支持方面，子女之间可能存在着互补效应。

表 5-2 子女外出与转移支付

经济支持状况	农村失能老人		农村非失能老人	
	有子女外出	无子女外出	有子女外出	无子女外出
得到的净经济支持均值(元)	1410.61	367.82	1726.01	433.25
得到子女经济支持的老人数	683	89	2163	269
向子女提供经济支持老人数	27	7	135	26
样本数	1174	326	3741	1003
得到净经济者占样本数比例	58.18%	27.30%	57.82%	26.82%

数据来源：CHARLS 数据库

第二节 子女外出对老人经济支持影响的实证分析

一般而言，影响老人获得经济支持的因素很多，但概况起来主要包括两类，一是其个人特征（包括年龄、性别、个人人力资本、健康状况等），二是其家庭特征（包括子女数量、孙辈数量、子女个体特征状况等）。

为了得到子女外出对失能老人净经济支持影响的具体情况，我们以老人样本为分析主体，以“是否有外出子女”为主要自变量，以老人个体特征、家庭特征（包括对应的以家户为单位的子女特征）为其他控制变量，进行实证回归分析。考虑到 Logit 模型能有效估计二值相应概率，而因变量失能老人能否得到照料是[0,1]变量，故我们使用 Logit 模型来回归分析子女外出对老人净经济支持的影响。在分析子女外出状况对失能老人得到的具体净经济支持金额影响时，我们使用了 Ols 回归。

我们使用的模型如下：

$$Y_i = a_0 + \beta D_i + \gamma_i X_i + \varepsilon_i \quad (1)$$

其中， a_0 是常数项。在 Logit 模型中， Y_i 表示失能老人是否得到了净经济

支持。 $Y_i=1$ 表示失能老人得到了子女的净经济支持, $Y_i=0$ 表示老人未得到子女的净经济支持。在 Ols 模型中, Y_i 表示失能老人得到的具体净经济支持值 (净经济支持=子女给老人的经济支持-老人给子女的经济支持)。 D_i 表示是否有外出子女的虚拟变量, $D_i=1$ 表示有外出子女, $D_i=0$ 表示无外出子女。 X_i 表示一系列的控制变量, 包括老人的性别、年龄、受教育年数、婚姻状况、失能项数, 子女数量, 孙子女数量, 兄弟姐妹数量, 经处理后的子女年龄、性别、受教育年数和婚姻状况等。 β 和 γ_j 是相应的系数向量, ε_j 表示随机误差项。在上述模型基础上, 我们还通过将变量“是否有外出子女 (D_i)”替换为变量“外出子女的数量”进行回归分析, 以分析外出子女数量增加带来的影响, 并考察结果的稳健型。回归结果见下表 (表 5-3)。

表5-3 子女外出对老人净经济支持影响回归结果(单位:元)

因变量	是否得到净经济支持 (Logit回归)		得到的净经济支持 (Ols回归)	
	(1)	(2)	(3)	(4)
是否有外出子女	1.058*** (0.157)		1076.118*** (378.604)	
外出子女数量		0.287*** (0.050)		462.437*** (119.545)
老人年龄	0.013 (0.013)	0.006 (0.012)	63.276** (30.833)	57.517* (30.559)
老人性别	0.160 (0.126)	0.175 (0.125)	-243.942 (312.346)	-235.950 (311.500)
老人受教育年数	0.002 (0.020)	0.000 (0.020)	82.518* (49.578)	80.562 (49.460)
老人婚姻状况	-0.097 (0.137)	-0.141 (0.136)	-503.202 (338.274)	-589.991* (338.429)
失能项数	0.021 (0.023)	0.023 (0.022)	142.562** (55.569)	149.235*** (55.490)
子女数量	0.231*** (0.055)	0.186*** (0.059)	174.157 (135.429)	31.838 (145.056)
孙辈数量	-0.039* (0.020)	-0.042** (0.020)	-47.518 (50.608)	-46.919 (50.456)
兄弟姐妹数量	-0.029 (0.031)	-0.026 (0.031)	-5.947 (77.030)	-6.607 (76.812)
子女年龄	0.012 (0.012)	0.018 (0.012)	-50.362* (30.090)	-46.888 (29.798)
子女性别	0.003 (0.210)	-0.026 (0.209)	641.550 (517.509)	814.992 (519.012)
子女受教育年数	0.000 (0.021)	0.000 (0.021)	18.883 (52.462)	12.271 (52.395)
子女婚姻状况	0.081 (0.240)	0.095 (0.235)	-56.071 (586.573)	-9.105 (585.421)
常数项	-2.814*** (0.732)	-2.007*** (0.711)	-3015.397* (1794.937)	-2280.934 (1764.554)
样本数	1463	1463	1458	1458
R方或伪R方	0.068	0.062	0.021	0.026

括号中值为标准误差

*** p<0.01, ** p<0.05, * p<0.1

数据来源: CHARLS 数据库

通过实证回归的结果(见表5-3)可以发现:

1、从 Logit 回归结果可以看出,“是否有外出子女”及“外出子女数量”这两个都会对失能老人得到净经济支持的可能性会产生正向影响,且从系数看

都是非常显著的。即有外出子女的老人和外出子女数量越多的老人能够得到净经济支持的可能性越大。同时，子女数量对失能老人能否得到净经济支持也有正向影响，而孙辈数量对失能老人能否得到净经济支持产生负向影响，且两者系数都非常显著。即子女数量越多，老人得到净经济支持的可能性越大，而孙辈数量越多，老人得到净经济支持的可能性越小。

2、从 Ols 回归结果看，是否有外出子女对失能老人获得净经济支持有正向影响（有外出子女的失能老人相对可多获 1076.118 元的净经济支持），且系数非常显著。而从外出子女数量看，每增加一位外出子女，则失能老人可以多获得 462.4 元的净经济支持，且系数非常显著。这说明，对于家庭而言，有外出子女及外出子女数量的增加都有助于失能老人获得更多的净经济支持。另外，通过两个 Ols 回归也可以看出，年龄对失能老人获得净经济支持有正向影响，且结果显著。即年龄越大的失能老人获得净经济支持的可能性越高。另外需要从回归结果中特别指出的是，失能项数对老人获得净经济支持有正向影响，且结果显著。即失能项数越多（生活自理状况越差）的失能老人获得的净经济要相对更多一些。这对于失能老人基本经济保障会有所帮助，也可以提高其购买照料服务的潜在能力。而从第（3）个回归方程还可以看到，老人受教育年数对其得到的净经济支持会产生正向影响，且系数显著。而受教育年数在一定程度上可以表示老人的人力资本状况（或者经济收入状况），故而或许可以说相对经济条件较好的老人反而可以获得更多的净经济支持金额。另外，子女年龄会对老人获得的净经济支持金额产生负向影响，且系数显著。即子女年龄的增大会减少其向老人提供的净经济支持金额。一个可能的解释是，年龄较大的老人会提高相对更对的照料服务，故减少了提供净经济支持的金额。或者是，年龄较大的失能老人本身经济收入状况相对较差，故减少了向父母提供的经济支持。

3、子女性别状况及受教育年数多少（在某种程度上可以表示子女人力资本或子女经济状况）对老人得到净经济支持的可能性及金额影响不会产生显著影响。

类似的，与前面子女外出对老人得到照料影响的分析相对应，我们区分老人是否与配偶居住在一起，分析子女外出对老人经济支持的影响（结果见表 5-4）。

表5-4 子女外出对老人净经济支持影响回归结果2 (单位: 元)

因变量	与配偶居住在一起		丧偶或未与配偶居住在一起	
	是否得到 净经济支持	得到的 净经济支持	是否得到 净经济支持	得到的 净经济支持
是否有外出子女	0.962*** (0.190)	1100.141** (481.721)	1.314*** (0.285)	1070.950* (588.674)
老人年龄	0.021 (0.016)	44.595 (40.138)	-0.002 (0.022)	130.370*** (45.853)
老人性别	0.181 (0.147)	-260.982 (385.159)	-0.049 (0.255)	-400.591 (532.859)
老人受教育年数	0.025 (0.023)	97.280 (59.546)	-0.080* (0.043)	67.575 (90.009)
失能项数	0.045* (0.027)	209.727*** (69.037)	-0.047 (0.044)	-25.294 (90.516)
子女数量	0.215*** (0.067)	-20.733 (173.001)	0.249** (0.103)	636.029*** (210.954)
孙辈数量	-0.042 (0.026)	45.253 (67.776)	-0.038 (0.035)	-238.070*** (73.534)
兄弟姐妹数量	-0.042 (0.036)	-22.735 (94.648)	0.015 (0.062)	103.328 (129.620)
子女年龄	0.013 (0.016)	-47.405 (40.451)	0.015 (0.020)	-62.073 (42.363)
子女性别	0.010 (0.248)	353.386 (642.278)	-0.179 (0.416)	1293.544 (867.980)
子女受教育年数	-0.018 (0.026)	-18.990 (68.783)	0.049 (0.038)	116.174 (77.867)
子女婚姻状况	0.050 (0.287)	-571.849 (735.583)	0.114 (0.461)	1109.416 (943.306)
常数项	-3.305*** (0.841)	-1611.266 (2152.439)	-1.970 (1.363)	-9291.488*** (2824.683)
样本数	1037	1032	426	426
R方或伪R方	0.067	0.020	0.098	0.063

括号中值为标准误差

*** p<0.01, **p<0.05, * p<0.1

从表 5-4 可以看出, 在区分老人是否与配偶居住在一起后, 我们发现, 无论失能老人是否与配偶居住在一起, 有外出子女对老人得到净经济支持的概率及金额都有正向影响, 且回归系数显著。也即是说, 无论失能老人是否与配偶居住在一起, 子女外出都会显著提高失能老人获得经济支持的可能性, 且会显著提高失能老人获得的净经济支持金额 (有外出子女的与配偶居住在一起的失能老人得到的净经济支持金额相对无外出子女者增加 1100.14 元, 而有外出子

女的丧偶或未与配偶居住在一起的失能老人得到的净经济支持金额略低, 相对增加值为 1070.95 元)。结合前面未区分老人是否与配偶居住在一起时子女外出带来的经济支持回归结果可以发现, 老人是否与配偶居住在一起对其或者经济支持的金额和概率影响不大。可能的解释是, 子女外出后相对收入的增加增强了向父母提供经济支持的意愿和能力, 而这与父母的婚姻状况与居住状况无关。

从老人失能状况看, 失能项数对于与配偶居住在一起的失能老人得到净经济支持的概率和金额有正向影响, 且系数显著。即对于与配偶居住在一起的失能老人而言, 失能项数越多则其得到净经济支持的概率和金额都显著较大。而失能项数对丧偶或未与配偶居住在一起的失能老人得到净经济支持的概率和金额都没有显著影响。通过前面的分析可以知道, 配偶在失能老人照料中扮演着重要角色, 而与配偶居住在一起可以使得老人得到照料的可能性增加。在失能项数增加的同时可以得到更多的净经济支持有助于与配偶居住在一起的老人生活、医疗等条件的改善。对于未与配偶居住在一起的失能老人, 虽然其得到子女的可能性增加, 但整体得到照料的可能性相对较低。而失能项数的增加也不能增加其获得净经济支持的可能性, 这可能会使得其状况进一步恶化。还有一种可能是, 由于老人丧偶或未与配偶居住在一起, 未外出子女等承担起了照料责任, 并负担医疗费用, 这使得子女外出后不会考虑提供更多经济支持。

从老人教育状况看(在某种程度上表示人力资本, 抑或可以视为老人收入水平差异), 受教育年数仅对丧偶或未与配偶老人得到净经济支持的可能性产生负向影响, 且为显著。这说明, 老人自身人力资本对其获得净经济支持可能性及金额的影响有限。子女数量对与配偶居住在一起的失能老人得到净经济支持的可能性, 对未与配偶居住在一起的失能老人得到净经济支持的可能性及金额产生正向影响, 且系数显著。这说明, 子女数量越多, 老人得到净经济支持的可能性越大, 而丧偶或未与配偶居住在一起老人得到的净经济支持金额也越高。

另外, 与前面回归结果类似, 子女性别、年龄、受教育年数对老人得到净经济支持的可能性及金额影响是不显著的。即无论失能老人是否与配偶居住在一起, 其得到的净经济支持状况不会因为子女的性别差异、年龄差异及子女收入状况不同而产生较大影响。

第三节 小结与讨论

本章内容考察了子女外出对失能老人经济支持的影响。经济保障是失能老人生活保障的重要组成部分。老人获得一定的经济支持有助于保障基本生活并增加购买社会化照料及服务的能力及可能性。从分析结果看,在经济支持方面,超过一半的农村老人得到了子女提供的经济支持。有外出子女及外出子女数量较多的失能老人得到子女净经济支持的可能性及得到的净经济支持金额都相对较高。在区分失能老人是否与配偶居住在一起后,我们发现外出子女的失能老人得到子女净经济支持的可能性及得到的净经济支持金额也相对较高。

通过前文分析可以知道,子女外出使得失能老人得到的照料时间显著减少,更显著降低了丧偶或未与配偶居住在一起的失能老人得到照料的可能性。进一步考虑,虽然子女外出给留守老人带来了一定的经济支持,提高了其获得经济保障及购买照料服务的可能性及能力,但农村地区的养老及服务机构状况是否能够满足失能老人的潜在需求呢?

针对这一问题,我们通过对 8353 个农村老人所在的 306 个社区(社区在农村指的是行政村或自然村,在城市指的社区居委会辖区¹,以下统称社区)相关养老设施建设及养老服务提供能力情况做简要分析。

表 5-5 农村社区养老服务机构状况 (单位:个)

相关养老服务机构/组织	拥有养老服务机构社区数量	社区总数	占比
养老院	22	304	7.24%
协助老弱病残组织	65	304	21.38%
居家养老 ² 服务站	8	297	2.69%

数据来源:CHARLS 数据库

从表 6-1 可以看出,在全部农村社区中,有养老院的社区所占的百分比仅为 7.24%。这说明只有少数一部分农村社区是有养老院的。兼之农村老人分布比较分散,使其能够通过养老院获得照料的可能性降低。这里也可能隐含着这样一层意思,即使一些农村老人想通过付费方式住进养老院来得到照料,但养老院资源却非常有限,未必能满足老人需求。从表 6-1 也可看出,有居家养老服务站的农村社区所占的比例只有 2.69%,这说明现阶段“居家养老”模式的

¹ 王思斌.《农村社会学》,中央广播电视大学出版社,1999年8月,P160.

² 居家养老(服务):是指以家庭为核心、以社区为依托、以专业化服务为依靠,为居住在家的老年人提供以解决日常生活困难为主要内容的社会化服务。

推广在农村并不普及。虽然有协助老弱病残组织的社区比例达到了 21.38%，这可能可以在一定程度上为失能老人提供重点性和流动性帮助，提高失能老人得到照料的可能性，但养老院及居家养老服务站整体资源的不足减少了老人能够购买到照料的可能性。换句话说，即使老人（特别是未得到照料的老人）得到了外出子女的经济支持，但还是不能将经济支持转化为照料服务，那么其福利状况将无法得到改善。

结合前文分析可以发现，在假设外出可以增加收入的情况下，子女外出会提高自身效用状况，由于子女外出后显著减少了失能父母得到照料时间，故子女会因为未提供照料（机会成本）而使得其自身效用增加。当然，子女提供了可观的净经济支持，这会在一定程度上减少子女自身效用状况。

对于失能父母，我们需要区分考虑，即将失能老人分为与配偶居住在一起的失能老人及丧偶或未与配偶居住在一起的失能老人两类。对于前一类老人，虽然子女的外出减少了其得到照料的时间，在一定程度上减少其老人的效用。但是，由于子女外出对老人是否得到照料的影响是不显著的（即外出不影响得到照料的可能性），而老人获得了子女相对较高金额的净经济支持，故在假定其他情况不变的情况下，老人的整体效用是有所增加的。而对于家庭而言，子女的外出会带来整体效用的增加。

对于丧偶或未与配偶一起居住的失能老人而言，虽然子女的外出给其带来了一定的净经济支持而使其效用有所提高，但子女外出使老人得不到照料的可能性显著增加且得到的照料时间显著减少情况的发生会减少老人的效用状况，加上在农村通过净经济支持购买照料服务存在的困难性，老人整体效用可能会大幅下降，这也会在一定程度上降低家庭总效用。

第六章 结论与展望

在人口老龄化及城市化背景下，随着子女的外出，农村家庭养老保障功能逐渐弱化，农村失能老人照料形势严峻，而经济拮据及福利不足使得农村失能老人照料问题更加凸显，并对老人照料选择产生深远影响。

本文基于北京大学国家发展研究院中国经济研究中心组织的“中国健康与养老追踪调查（CHARLS）”项目 2011 年全国基线调查数据，在分析农村失能老人整体状况的基础上，通过采用现代计量经济学方法分析农村劳动力外出对失能老人得到照料状况、照料时间、得到的净经济支持状况等方面的影响。论文主要得到以下发现：

1、我国失能老人城乡分布差异明显，农村失能老人比例达到了 23.89%，远高于城市老人 14.98%的失能比例。而在农村失能老人中，有超过 14%的老人未得到任何照料。随着年龄的增加，生活不能自理的老人比例相应升高。从性别看，男性老人生活自理状况要好于女性老人，农村女性老人的生活自理状况最差。

对于与配偶居住在一起的失能老人而言，得到配偶照料的老人比例超过了 71%，其他老人则以子女及子女配偶照料为主，而得到社会化照料的老人比例很低。从照料时间看，老人得到的大部分照料时间来自配偶，其次是子女。

2、子女外出对失能老人照料产生的最直接影响是老人得到的照料时间的减少。而对于丧偶或未与配偶居住在一起的失能老人而言，子女外出增加了其不能得到照料的可能性。另一方面，照料需求越强烈（失能项数越多，生活自理状况越差）的失能老人得到照料的可能性越大，得到的照料时间也越多。

3、从经济支持看，超过一半的农村老人得到了子女提供的经济支持。有外出子女和外出子女数量较多的失能老人得到净经济支持的可能性越大，得到的净经济支持金额相对较高。也即是说，子女外出对老人净经济支持是有正向影响的。对于得到照料的老人而言，因子女外出而获得更多净经济支持有助于其自身和家庭福利的增加。

4、子女外出会显著减少丧偶或未与配偶居住在一起的失能老人得到照料的

可能性和照料时间，虽然子女外出增加了其获得经济支持的可能性和金额，但是农村地区社会化照料服务机构和资源的稀缺，故而这一部分失能老人相对是最为困难的和最需要帮助的。

时代的发展及人们思想观念的转变带来了人类养老服务方式的发展演变。如何在综合考虑家庭、机构、社会等各方面因素后构建一个具有可操作性的养老模式体系有待深入思考。在人口老龄化和劳动力流动背景下，家庭及社会应该通过资源的有效分配来共同应对老人养老的挑战，而企业、组织、家庭，乃至每个老人个体都应顺应时势，主动选择适宜的养老服务方式和手段。

对于子女外出对农村失能老人带来的照料、经济等影响，我们应该区分具体情况讨论，而家庭及各级政府应彼此合作以保障老人基本生活，并开发有利于社会、家庭及个人福利提升的具体实施方案并付诸实践。子女应在衡量外出对自身、老人及家庭效用影响后作出外出决策。一旦决定外出，应在协调家庭成员分工的基础上力所能及地给予老人包括经济等在内的方面帮助，并更加注重对老人的精神慰藉。

对于政府，应进一步完善并落实最低生活保障制度，提高农村老人保障标准。对失能老人等特殊老人群体给予经济、医疗及服务救助，加大用于救助失能老人的财政投入力度，倡导社会开展各种形式救助活动。并且，进一步强化农村社区针对失能老人的服务照料机制和活动项目开发，完善全面性和针对性，建设稳定的专业服务人员队伍，建立照料服务买卖的市场机制，充分发挥主观能动性，探索新时期下可持续发展的农村老人养老体系建设。

参考文献

- [1]白南生,李靖,陈晨.子女外出务工、转移收入与农村老人农业劳动供给——基于安徽省劳动力输出集中地三个村的研究[J].中国农村经济,2007(10):46-52.
- [2]陈锋,周朝阳.农村留守老人问题探析[J].西南石油大学学报,2012(1).
- [3]陈浩.农村留守老人养老问题研究[J].湖南农机,2007(9).
- [4]蔡蒙.劳务经济引致下的农村留守老人生存状态研究——基于四川省金堂县竹篙镇的实证分析[J].农村经济,2006(4).
- [5]陈卫,杜夏.中国高龄老人养老与生活状况的印象因素——对子女数量和性别作用的检验[J].中国人口科学,2002(6):49-55.
- [6]陈欣欣,董晓媛.社会经济地位、性别与中国老年人的家庭照料[J].世界经济,2011(6):147-160.
- [7]曹煜玲.中国城市养老服务体系研究——以大连市为调查分析样本[D].东北财经大学博士学位论文,2011.
- [8]陈昱阳.中国农村老龄人口经济供养与福利制度研究[D].西南财经大学博士学位论文,2011.
- [9]陈在余.中国农村留守儿童健康与营养状况分析[J].中国人口科学,2009(5).
- [10]杜娟,杜夏.乡城迁移对移出地家庭养老影响的探讨[J].人口研究,2002(2).
- [11]杜鹏,丁志宏,李全棉,桂江丰.农村子女外出务工对留守老人的影响[J].人口研究,2004(6):44-52.
- [12]杜鹏,武超.中国老年人的生活自理能力状况与变化[J].人口研究,2006(1):50-56.
- [13]戴卫东,孔庆洋.农村劳动力转移就业对农村养老保障的双重效应分析——基于安徽省农村劳动力转移就业状况的调查[J].中国农村经济,2005(1):40-50.
- [14]丁志宏.我国高龄老人照料资源分布及照料满足感研究[J].人口研究,2011(5):102-110.
- [15]顾大男,柳玉芝.老年人照料需要与照料费用最新研究述评[J].西北人口,2008(1):1-6.
- [16]顾大男,柳玉芝.我国机构养老老人与居家养老老人健康状况和死亡风险比较研究[J].人口研究,2006(5):49-56.
- [17]顾大男,曾毅.高龄老人个人社会经济特征与生活自理能力动态变化研究[J].中国人口科学,2004(1).
- [18]郭志刚,张恺梯.对子女数在老年人家庭供养中作用的检验[J].人口研究,1996(2):13-14.
- [19]贺聪志,叶敬忠.农村劳动力外出务工对留守老人生活照料的影响研究[J].农业经济问题,2010(3):46-53.
- [20]胡强强.城镇化过程中的农村“留守老人”照料[J].南京人口管理干部学院学报,2006,4(2).
- [21]姜丽美.农村留守老人生活照料状况实证分析[J].经济与管理,2010(6):81-84.
- [22]蒋岳祥,斯雯.老年人对社会照顾方式偏好的影响因素分析——以浙江省为例[J].人口与经济,2006(3):8-12.
- [23]况成云等.老年晚期人口的养老预期与社会保障模式构建——以湖北省为例[J].中国卫生事业管理,2010(7):493-396.
- [24]李春艳,贺聪志.农村留守老人的政府支持研究[J].中国农业大学学报,2010(1):113-120.
- [25]罗芳,彭代彦.子女外出务工对农村“空巢”家庭养老影响的实证分析[J].中国农村经济,2007(6):21-27.

- [26]李华红. 转型期欠发达地区农村家庭养老问题研究——基于人口流动的视角[J].经济与管理,2008(10).
- [27]李强. 中国外出农民工及其汇款之研究[J]. 社会学研究,2001,(4): 67.
- [28]李强. 影响中国城乡流动人口的推力与拉力因素分析[J].中国社会科学.2003(1).
- [29]李琴, 宋月萍. 劳动力流动对农村老年人农业劳动时间的影响以及地区差异[J].中国农村经济,2009(5).
- [30]廖少宏. 老年人照料需求与照料费用研究综述[J].山东工商学院学报,2010(3):96-99.
- [31]刘晓昀. 农村劳动力流动对农村居民健康的影响[J].中国农村经济,2010(9).
- [32]林燕. 二元结构下的劳动力非家庭化转移研究[D]. 浙江大学博士论文, 2009.
- [33]穆光宗. 3+2 养老工程:中国特色的养老之路[C]. 迎接人口老龄化挑战的战略构想,1998.
- [34]马强. 农村留守老人养老保障社会资源网构建研究[J].吉林工商学院学报,2010(3).
- [35]牧人和约翰·贾尔斯. 农村传统养老机制与成年子女外出劳动就业[J].中国劳动经济学,2005 (4).
- [36]蒲艳萍, 李霞. 劳动力流动对农村经济的影响效应——基于对四川省调查数据的分析[J].人口与经济,2011(1): 39-45.
- [37]邱幼云. 社会工作介入农村留守老人养老的分析——基于闽浙 3 村的实证调查.福建省社会主义学院学报, 2011(4).
- [38]孙娟鹃. 劳动力迁移过程中的农村留守老人照料问题研究[J].人口学刊, 2006(4):14-18.
- [39]孙娟鹃. 成年子女外出状况及对农村家庭代际关系的影响[J].人口学刊, 2010(1).
- [40]盛来运. 中国农村劳动力流动过程的政治经济学分析[D].中国人民大学博士学位论文,2006.
- [41]石人炳. 我国农村老年照料问题及对策建议——兼论老年照料的基本类型[J].人口学刊,2012(1):44-51.
- [42]唐灿. 中国城乡社会家庭结构与功能的变迁[J].浙江学刊,2005,(2):201-208.
- [43]田青. 老人社区照料服务:基于福利多元主义的比较研究[D]. 华东师范大学博士学位论文,2010.
- [44]郭沧萍, 姜向群. “健康老龄化” 战略刍议[J].中国社会科学, 1996(9): 52-63.
- [45]王东平, 彭建强,张素罗,闫震,周宏儒. 子女外出务工对留守老人经济供养影响的统计学分析[J].作物研究,2009(23):32-35.
- [46]王来华, 约瑟夫·施耐德. 论老年人家庭照顾的类型和照顾中的家庭关系——一项对老年人家庭照顾的“实地调查” [J].社会学研究,2004(4): 27-41.
- [47]王澎湖, 林伟, 李一男. 农村留守老人生活满意状况考察[J].南京人口管理干部学院学报,2007(1):41-44.
- [48]王萍, 李树苗. 代际支持对农村老人生活自理能力的纵向影响[J].人口与经济,2011(2):13-17,22.
- [49]王小龙, 兰永生. 劳动力转移、留守老人健康与农村养老公共服务供给[J].南开经济研究, 2011(4):21-31.
- [50]熊波. 老年人长期照料模式与决策——以个人资本为视角[D].华中科技大学博士学位论文,2011.
- [51]徐勤, 汤哲. 我国长期护理的现状与趋势[J].人口与经济, 2007(2): 7-12.
- [52]姚从容, 余沪荣. 论人口乡城迁移对我国农村养老保障体系的影响[J].市场与人口分析,2005 (2).
- [53]叶敬忠, 贺聪志. 农村劳动力外出务工对留守老人经济供养的影响研究[J].人口研究,2009(4):44-53.
- [54]杨宗传. 老年社会保障与家庭养老层次性分析[J].老龄问题研究, 1997(8): 16-18.

- [55]左冬梅,李树苗. 基于社会性别的劳动力迁移与农村留守老人的生活福利——基于劳动力流入地和流出地的调查[J].2011(8):93-100.
- [56]朱静辉. 家庭结构、代际关系与老年人赡养——以安徽薛村为个案的考察[J].西北人口,2010(3):52.
- [57]章群安. 农村养老保障:现状、困境及出路[D].华中师范大学硕士学位论文,2012.
- [58]张文娟,李树苗. 子女的代际支持行为对农村老年人生活满意度的影响研究[J].人口研究,2005(5):73-80.
- [59]张旭升,吴中字. 农村劳动力外出就业对老人经济支持的影响——以桐城市双港镇为例[J].南方人口,2003(2).
- [60]张玉林. “离土”时代的农村家庭——“民工潮”如何解构乡土中国.香港中文大学中国研究文库,2005.
- [61]Andreas E. Stuck, et al.. Risk factors for functional status decline in community-living elderly people: A systematic literature review[J]. *Social science and medicine*,1999(48):445-469.
- [62]Cox, D., Hansen, B.E., and Jimenez, E.. How responsive are private transfers to income? Evidence from a laissez-faire economy[J]. *Public Economics*. 2004(88).
- [63]Diehl M., Everyday competence in later life: Current status and future directions[J]. *The Gerontologist*. 1998(32).
- [64]Goode ,W.J. *World Revolution and Family Patters*[J]. New York: Free Press,1970.
- [65]Gu, D., and Vlosky, D.A.. Long- term care needs and related issues in China[J]. In F. Columbus (ed.). *Social Sciences in Health and Medicine*,2008.
- [66]Hugo, Graeme John. Effects of International Migration on the Family in Indonesia[J]. *Asian and Pacific Migration Journal*. 2002,11(1).
- [67]Jared R. Anderson, William L. Turner. When caregivers are in need of care: African-American caregivers' Preferences for their own later life care[J]. *Aging Studies*. 2010(24).
- [68]Jenson, J., and Jacobzone S. Care allowance for the frail elderly and their impact on women caregivers[J]. *Labor Market and Social Policy*, 2000(41).
- [69]John Giles, Ren Mu. Elderly parent health and the migration decisions of adult children: evidence from China[J]. *Demography*, 2001(2).
- [70]Julie, Vullnetari, Russell, King. "Does your granny eat grass?" On mass migration, care drain and the fate of older people in rural Albania. *Global Networks*, 2008, 8:139-171.
- [71]Katz, S, et al.. Studies of Illness in the Aged,The Index of ADL: A Standardized Measure of Biological and Psychological Function[J].*Journal of American Medical Association*, 1963(185).
- [72]Katz SJ, Kabeto M, Langa KM. Gender disparities in the receipt of home care for elderly people with disability in the United States[J]. *JAMA*,2000(284): 3022-3027.
- [73]Kenney JM. Home Care San Diego. *Academic Press Encyclopedia of Gerontology*[J]. 1996(1): 667-678.
- [74]Liu, K., Manton, K.G., Aragon, C. Changes in home care use by disabled elderly persons: 1982-1994[J]. *Journal of Gerontology: Social Sciences*, 2000(4):S245- S253.
- [75]Min qin, Sureeporn Punpuing, Philip Guest and Pramote Pramrtku I. Labour Migration and Change in Older People's Living Arrangements: The Case of Kanchanaburi Demographic Surveillance System(KDSS), Thaihnd.
- [76]Norah K., Pamela o., Clare W., Janet F. & Linda D. Understanding the caring capacity of informal networks of frail seniors: A case for care networks. *Ageing & Society*, 2003(23): 115-127.
- [77]Robine J. M., Mathers C. D., Bucquet D. Distinguishing Health Expectancies and Health

- Adjusted Life Expectancies from Quality-adjusted Life Years[J]. *American Journal of Public Health*, 1993, 83 (6).
- [78]Rozelle, Scott, J. Edward Taylor, Alan deBrauw. Migration, Remittances, and Agricultural Productivity in China[J]. *The American Economic Review*,1999(189).
- [79]Sana M, Massey DS.Household composition, family migration, and community context: migrant remittances in four countries[J].*Social Science Quarterly*, 2005(86):509-528.
- [80]Skeldon R. Ageing of Rural Populations in South-East and East Asia[C].*The World Ageing Situation: Exploring a Societyfor All Ages*. New York: United Nations, Department of Economic and Social Affairs, ST/ESA/271, 2001:38-54.
- [81]Sun R. Old Age Support in Contemporary Urban China from Both Parents' and Children's Perspectives[J]. *Research onAging*,2002(3):337-359.
- [82]Takeda, K, et al., Relationship between activities of daily living and residential environment for patients receiving home oxygen therapy. *Japanese-journal-of-public-health*. 2002(49):683-93.
- [83]Willis S. Everyday cognitive competence in elderly persons: Conceptual issues and empirical findings[J]. *The Gerontologist*, 1996(36):595-601.
- [84]Zachary.Zimmer, Kim.Korinek. Migrant Interactions With Elderly Parents in Rural Cambodia and Thailand. *Journal of Marriage and Family*, 2008(70):585-598.
- [85]Zhao, Yaohui; John Strauss; Albert Park and Yan Sun. *China Health and Retirement Longitudinal Study, Pilot, User's Guide*, National School of Development, Peking University. 2009.
- [86]Zimmer Z, et a1. A Comparative Study of Migrant Interactions with Elderly Parents in Rural Cambodia and Thailand. Presented at the 2007 Population Association of America Annual Meetings in New York, 2007.

后记（致谢）

年难留，时易损。两年半的研究生生涯是生命中的一小部分，但恰逢风华正茂，青春无限，感慨万分。而这一切都发生在浙江工商大学——坐落于钱塘江畔的美丽学府。在这里，有过悲伤，有过失望，有过悔恨，但更多的是欢乐，是收获，是成长。

工商大学的求学经历丰富多彩。母校环境优美，学术氛围浓厚。在这里学习做人，学习经济学等相关知识，开拓视野，博览群书是一种莫大享受。经济学院老师知识渊博，品格高尚，治学严谨，生活热情，令我钦佩不已，在此对他们的教导表示感谢。特别感谢我的导师陈欣欣教授对我的教诲和指导。

和同学们建立的深厚友情是在工商大学的一大收获。室友沈福康严谨的求学态度深深地影响着我，和他及卞加俊、赵成见等同学一起在图书馆学习的日子终身难忘。感谢室友吕扬武在生活上给予的帮助，怀念和你们一起谈天论地的日子。在此也一并对一直支持我的朋友表示感谢。

最后，要特别感谢父母及家人并向他们表示歉意。感谢他们对我求学的支持和无微不至的照顾。而我，却无法在他们身边尽一份孝心，深深愧疚并誓言努力补偿。

话一声离别，道一声珍重！无法舍弃的，是这一份感情，是这一份感谢！再次感谢大家的支持和帮助！

独创性声明

本人声明所呈交的学位论文是本人在导师指导下进行的研究工作及取得的研究成果。尽我所知，除了文中特别加以标注和致谢的地方外，论文中不包含其他人已经发表或撰写过的研究成果，也不包含本人为获得浙江工商大学或其它教育机构的学位或证书而使用过的材料。与我一同工作的同志对本研究所做的任何贡献均已在论文中作了明确的说明并表示谢意。

签名： 徐晨 日期： 2013 年 12 月 29 日

关于论文使用授权的说明

本学位论文作者完全了解浙江工商大学有关保留、使用学位论文的规定：浙江工商大学有权保留并向国家有关部门或机构送交论文的复印件和磁盘，允许论文被查阅和借阅，可以将学位论文的全部或部分内容编入有关数据库进行检索，可以采用影印、缩印或扫描等复制手段保存、汇编学位论文，并且本人电子文档的内容和纸质论文的内容相一致。

保密的学位论文在解密后也遵守此规定。

签名： 徐晨 导师签名： 陈
日期： 2013 年 12 月 29 日