



分类号：F842.6  
研究生学号：201213033

单位代码：10190  
密 级：无

# 长春工业大学

## 硕士学位论文

基于扎根理论的民间福利机构发展制约因素研究  
—以X民办儿童自闭症康复学校为例

The Study on the Restrictive Factors of Development of Private  
Welfare Institution Based on Grounded Theory  
—Taking X Private Children Autism Rehabilitation School as an Example

研究生姓名：\_\_\_\_\_ 苏 海 燕 \_\_\_\_\_

专 业：\_\_\_\_\_ 社 会 保 障 \_\_\_\_\_

指导教师姓名：\_\_\_\_\_ 高 春 兰 \_\_\_\_\_

指导教师职称：\_\_\_\_\_ 教 授 \_\_\_\_\_

2015年4月

## 摘 要

民政部在上个世纪80年代的中期开始推行“社会福利社会化”改革探索。在“社会福利社会化”的大背景下,各地方政府为支持社会力量兴办社会福利机构而相继出台各种政策法规或管理规定,为民间福利机构的发展提供了广阔的空间,出现了很多提供残疾人康复、养老等服务项目的民间福利机构。虽然民间福利机构尤其存在的依据和发展的空间,但因机构的运营资金、人力资源、政策支持、社会参与等方面的不足,在实际发展中困难重重。本文以X民办儿童自闭症康复学校为个案,对其运行经营进行了深入调查,运用扎根理论对收集到的相关数据进行细致分析,从而构建出民间福利机构发展限制因素的理论,希望能改善民间福利机构的发展现状,提高民间福利机构的服务质量,促进民间福利机构的长足发展。

本研究基于规范的质性研究框架,在介绍了研究背景及意义后,首先回顾了国内外关于民间社会福利发展的相关文献,对相关概念进行了界定。在进行主体质性研究之前,对于研究方法的选择及扎根理论做了简要的阐述,作为进一步研究的基础。其次使用扎根理论,通过对X民办儿童自闭症康复学校的细致深入分析,经过开放性编码、主轴编码、选择性编码将民间福利机构发展制约因素范畴化为政府、机构自身、服务对象三个层面,在深入分析基础之上构建了理论框架。本研究为民间福利机构的深入发展提供一定的依据,也给社会保障领域的理论研究提供了一个新的视角。

关键词: 民间福利机构 扎根理论 发展制约因素

## Abstract

The ministry of civil affairs in the middle of the 80s began to implement "socialization of social welfare" reform exploration. The local government published various policies and laws or the management regulations to support the social power to develop social welfare institutions in the context of "social welfare socializing", which providing a broad space for the development of private welfare institutions. Although the private welfare institutions have the basis of its existence and development space, because of lack of the institutions operating funds, human resources, policy support, social participation and so on which lead to the difficulties in the practical development. This paper takes X private children autism rehabilitation school as an example to carry on the thorough understanding for the running of the school management, so as to build the theory which is the restrictive factors of private welfare institution development by using the grounded theory to deeply analyze the dates collected. Putting forward concrete suggestions countermeasures, and hoping to further promote the long-term development of the private welfare institution.

This paper firstly reviews the related literature at home and abroad about the development of private welfare institutions, as the same time defines the concept about the private welfare institutions bases on normal qualitative research framework after introducing the research background and significance. This article made a brief elaboration for the choice of research method and grounded theory as the basis of further research before the main qualitative research. Secondly, this paper based on the detailed analysis of X private children autism rehabilitation school by used grounded theory through opening coding, axial coding, and selective coding to generalize the private welfare institution development restriction factors categories into the government, the institution itself and the service objects three aspects, which theoretical framework is constructed based on the deeply analyzing. This research provides a certain basis for the further development of private welfare institution, and also provides a new perspective for the theory research in the field of social security.

Key word: Private Social Welfare Institutions    Grounded Theory    Development  
Restricting Factors

# 目 录

摘 要.....	I
Abstract.....	II
绪 论.....	1
(一) 研究背景 .....	1
(二) 研究目的与意义 .....	1
(三) 研究方法 .....	2
(四) 文献综述 .....	2
一、民间福利机构概述.....	6
(一) 民间福利机构的特征 .....	6
(二) 民间福利机构的功能及优势 .....	7
(三) 自闭症康复机构的发展及现状 .....	7
二、研究设计.....	9
(一) 扎根理论研究方法 .....	9
(二) 本文研究方法的选择 .....	10
(三) 研究对象的选取 .....	10
(四) 数据采集 .....	13
三、数据分析.....	14
(一) 开放性编码 .....	14
(二) 主轴性编码 .....	27
(三) 选择性编码 .....	28
(四) 理论饱和度检验 .....	28
四、民间福利机构发展限制因素理论框架构建与分析 .....	31
(一) 主要限制因素 .....	31
(二) 一般性限制因素 .....	32
(三) 相互作用 .....	33
结论与对策建议.....	35
(一) 结论 .....	35
(二) 对策建议 .....	35
致 谢.....	38
参考文献.....	39
作者简介.....	41
攻读硕士学位期间研究成果 .....	41
原创性声明.....	42
论文使用授权声明.....	42

## 绪 论

### （一）研究背景

我国民间福利机构出现的契机是民政部在20世纪始推行的“社会福利社会化”改革，它的出现打破了政府作为福利事业投资主体的垄断局面，改变了公办福利机构种类单一的格局。民政部颁布了《社会福利机构管理办法》，就社会福利机构的审批、管理、和法律责任等方面进行了明确的规定，因此我国的一部分社会力量在政府很多优惠政策和资金扶持的鼓励下兴办了各种类型的社会福利机构，覆盖养老、残疾人康复、儿童服务等领域，呈现出欣欣向荣的发展态势并且取得了一定的成绩。

民间社会福利组织是在政府的倡导下，面对市场的需求应运而生的。它的出现，不仅有效的缓解了政府在社会福利提供者这个角色上力不从心的尴尬局面，而且作为政府职能有力的补充，减少了政府的社会管理成本，起到了拾漏补缺的作用。同时，成本低、运作灵活、效率高的优点，使得民间福利机构在发展过程中，更多的面向社会弱势群体，以福利服务为信念，在提供社会服务、兼顾公平与效率的方面发挥着不可替代的作用。由于民间福利机构来自于民间，更加贴近基层群众，因此能够迅速的反映市场的需求，从而有力的扩展了社会福利多元化的发展方向。

但是在其发展过程中，面对日益增多的市场需求，由于民间社会福利事业起步晚，前期并没有丰富的发展经验可以借鉴，其受到相关的政策及法律法规不完善，没有对民间福利机构形成有效监管的限制，与官办的福利机构相比，民间福利机构自身受到资金、场地、服务水平、人力等诸多因素的影响，这些因素进一步制约了民间福利机构的长足发展。因此，民间福利机构在确定法律地位、有效筹措及运转资金、开发各类福利项目、维护合法权益、培养更多的专业人员等方面陷入了困境。社会力量投资福利事业的热情如何转变成坚定的发展信念？对各种类型的民办机构其服务质量怎样才能进行有效的监督？如何促进民间福利机构的可持续发展？诸多严峻的现实引人深思。因此，有必要对民间福利机构发展限制因素进行全面而详细的研究，以使民间福利机构在其今后的发展过程中有目的性有针对性的发展。

### （二）研究目的与意义

随着社会福利社会化进程的不断加快，众多的民间福利机构应运而生。近年来，民间福利机构的数量在不断的增长，在社会保障领域内发挥着越来越重要的作用。但是其在发展过程中，也逐渐出现服务质量低、设施不完备、收支两难等问题。因此，我们在鼓励兴办民间福利机构的同时，也应当关注民间福利机构的全面发展，使在真正意义上为更多的福利对象服务。本文研究目的就通过对样本X民办儿童自闭症康复学校的深入了解，在其运营管理中，通过工作人员的话语体系全面了解该机构发展现

状,运用“扎根理论”的研究方法,构建民办福利机构发展制约因素理论框架,并围绕这些发展制约因素展开深入分析,以期帮助样本学校能够实现更加长远的发展。

本文的研究意义具体表现在如下两个方面:

第一、扎根理论目前在社会保障领域没有得到广泛的应用。本文运用扎根理论进行民间福利机构发展制约因素的研究,为社会保障领域的理论研究提供了一个崭新的视角。

第二,本研究对于促进社会发展和社会的稳定十分有利。民办社会福利机构的发展是需要政府、机构自身和社会三方的共同努力的,因此,研究民办社会福利机构的发展制约因素对于促进政府、民办社会福利机构和社会三方联动和谐发展意义重大。

### (三) 研究方法

本课题采用文献研究和实证研究相结合的方法。在文献研究中,利用与民间社会福利组织发展相关的法律、法规以及各种政策文件;政府发布的各种统计数据 and 统计年鉴;已经出版或发表的专著、报刊、杂志等各种研究成果。通过搜集国内外民间福利机构发展的相关资料,并对这些资料进行深入研究,对民间福利机构有充分的了解并为进一步研究提供理论基础。

在实证研究中,运用质性研究中的扎根理论方法。在研究过程中对所选取的样本的相关人员进行了深度的沟通,获取了大量的数据,根据收集到的数据资料进行细致深入的分析,随时动态的调整研究活动而最终构建理论。笔者在访谈过程中进行了全程录音,并整理成word文档,为数据分析提供了最真实有效的原始数据。

### (四) 文献综述

#### 1. 民间福利机构的相关研究

随着我们身边的民办福利不断增多,国内对民间福利机构的研究正在深化。国内学者围绕着民间福利机构产生的背景、中国民间福利机构同西方的区别、民间福利机构的地位、功能、作用等不同的视角研究了中国民间福利机构。

(1) 民间福利机构产生背景。民间福利机构的兴起与发展是我国社会体制巨变的产物。社会结构的巨大转型是民间组织产生的最主要的原因。李芹认为“社会体制改革带来的资源自由流动及自由活动空间不断增大,导致国家对社会资源与社会空间的垄断逐步被削弱,社会在提供资源与机会这二个方面正在与国家形成并驾齐驱的局面。民间组织的崛起与发展皆源于我国的政治经济体制改革下的政府职能转变,这成为其茁壮成长的阳光与水分,政府的扶持与优惠政策、社会需求、社会力量投资等多元社会条件推动了民间福利组织的出现,也成为其持续发展的动力助因。”<sup>①</sup>王劲颖

<sup>①</sup> 李芹.我国民间福利组织的问题与对策[J].马克思主义与现实,2006,1.

认为“事业单位的承办体是国家，实行财政全额拨款，主要特征是公共服务性和公益性。改革开放后，经济体制改革使事业单位在功能、机制转变等方面发生了重大变化。除了国家举办的，还出现了集体举办联营合资等类型，在经济上出现了非营利、营利及营利非营利混合的复杂情况。企业、事业单位、社会团体和其他社会力量以及公民个人投身到社会公益事业中，由此形成了我国特有的民办非企业单位。”<sup>①</sup>

(2) 民间福利机构的分类。中国在改革开放以后放松政策，允许个人注册公司和团体，这是民间福利机构产生的根本条件。民间福利机构以此为背景如雨后春笋般迅猛发展。陈金罗认为“根据性质的不同，中国的民间组织可以划分为公办、公助民办和民间组织三类。公办社团由政府财政资助，政府核订划拨编制，进行相应人事任免；内部运作行政化、机关化，在登记程序上享受特殊性，有些机构还可免于登记或年检。公助民办的机构只享受一部分政府资金支持，而民间组织则完全没有这些待遇。”<sup>②</sup> 孙志祥认为上述情况就是“纯粹的民间性”，即由社会人士组建来源于民间的、运营资金自给自足、与主管部门或登记部门没有行政上的隶属关系。”<sup>③</sup>

## 2. 关于自闭症的相关研究

国外对于自闭症的理论研究起步较早，研究大多集中于对自闭症本身的检测、诊断、治疗的研究。在全球范围内最具权威的精神病分类标准诊断之一的《精神疾病诊断与统计手册》(The Diagnostic and Statistical Manual of Mental Disorders, DSM) 中，自闭症及其谱系障碍诊断标准的变化历史揭示了这一研究趋向。<sup>④</sup>

国内也有大量对于自闭症的研究论述。在中国知网，与自闭症研究相关的文献搜索结果已经达到 8436 篇（搜索时间为 2015 年 3 月 30），并且对于自闭症的研究关注度也在不断提高，这从相关文献发表数量从 1991 年 1 篇到 2014 年 1603 篇逐年增加可以显示出来。对于自闭症的研究以儿科学、心理学、精神病学、社会保障、教育学等学科应用比较多，研究主要集中在自闭症儿童的临床、治疗康复、干预、教育、环境、自闭症家庭的多维需求、自闭症服务机构的发展等内容，如苏敏、倪赤丹等研究了深圳自闭症者家庭的社会排斥与社会介入问题；<sup>⑤</sup> 王振洲做了自闭症儿童 DTT 与 PRT 干预模式的比较研究。<sup>⑥</sup>

随着民间福利机构的快速发展，近几年社会保障与社会学领域对于民办自闭症服务机构的理论研究也在逐渐增多。如张梦莹以武汉启慧特殊儿童教育中心为例研究了民办自闭症儿童康复机构评估指标和评估方法；<sup>⑦</sup> 雷敏用社会工作介入的方法视角研

① 王劲颖. 民办非企业单位在我国社会组织体系中的地位及其特性——简论民办非企业单位登记管理实践中的问题[J]. 社会科学, 2000, 10.

② 陈金罗. 民间组织在中国发育过程[J]. 中国改革, 2005, 11.

③ 孙志祥. 北京市民间组织个案研究[J]. 社会学研究, 2001, 1.

④ 张梦莹. 民办自闭症儿童康复机构评估研究——以武汉启慧特殊儿童教育中心为例[D]. 华中科技大学社会工作, 2012.

⑤ 苏敏, 倪赤丹. 深圳自闭症者家庭的社会排斥与社会介入[J]. 湖北经济学院学报, 2015, 2.

⑥ 王振洲. 自闭症儿童 DTT 与 PRT 干预模式的对比研究[J]. 重庆文理学院学报, 2015, 1.

⑦ 张梦莹. 民办自闭症儿童康复机构评估研究——以武汉启慧特殊儿童教育中心为例[D]. 武汉: 华中科技大学社会工作, 2012 年.

究了自闭症儿童的社会支持问题。<sup>①</sup> 目前,对自闭症康复机构的研究主要集中在机构发展现状、机构评估、师资等方面。

### 3. 扎根理论的相关研究

扎根理论(Grounded Theory)最早是由 Barney G. Glaser 与 Anselm L. Strauss 于 1967 年提出的质化研究中构建理论的一种方法。经过 40 多年的发展,扎根理论已经成为国外护理学、管理学以及心理学等领域重要的研究方法或方法论。<sup>②</sup> 扎根理论研究的价值性主要体现在:第一、将科学合理的研究策略与分析程序作为质性研究的基础;第二、跨越了理论与实证研究的鸿沟。扎根理论通过对样本的观察,从收集到的原始资料中进行归纳概括,抽象出数据之间的本质概念,通过概念之间的内在联系,经过开放性编码—主轴编码—选择性编码这三个数据编码阶段,系统建构理论的定性研究方式。扎根理论更加注重数据搜集与理论形成的互动过程,不必有非常明确的先验假设,可以在数据搜集的过程中渐渐梳理出概念的范畴,特别适用于内涵或者外延存在争议、体系框架并不明晰的理论概念的相关探讨,是开展理论研究的重要方法之一。

由于国外扎根理论研究起步较早,经过多年的发展,该理论在各个领域中得到了广泛的应用。相比之下,我国扎根理论起步较晚,在 2000 年后该理论才逐渐在国内得到了一定范围内的应用。很多学者应用扎根理论的研究方法具体探讨了各自领域的重要命题,并将研究成果相继发表在国内权威期刊上,例如:贾旭东用扎根理论的研究方法研究了中国城市基层政府公共服务外包;<sup>③</sup> 姚旒、聂琦用扎根理论方法研究了中国酒店业奖项主办企业的成长路径以及影响因素。<sup>④</sup>

张翔对中国知网关于使用扎根理论进行相关研究的文献进行了计量分析,认为国外研究主要集中在医学领域,特别是护理学与健康保健方面的研究最多,同时心理学、管理学、社会学以及教育学的比重较大,国内以管理学、经济学、教育学、图书情报学和社会学这五个学科的应用居多,管理学是国内研究的重点领域。国外研究主要聚焦于护理学方面,研究对象以护士为主;而我国的扎根理论研究集中在具体的研究手段或程序,例如内容分析、编码、深度访谈和经典扎根理论等,而利用扎根理论探究事物的影响因素则是国内重要的研究主题,现有国内研究的主要对象可能围绕产业集群、大学生等相关内容展开。<sup>⑤</sup>

目前,扎根理论在社会保障领域内的应用还没有广泛的开展,在中国知网以“扎根理论”作为关键词进行搜索,查到的仅有的一篇是左冬梅、宋璐利用扎根理论研究

① 雷敏. 社会工作介入自闭症儿童的社会支持研究[D]. 武汉:华中科技大学社会工作, 2012.

② 王璐, 高鹏. 扎根理论及其在管理学研究中的应用问题探讨[J]. 外国经济与管理, 2010, 12.

③ 贾旭东. 基于扎根理论的中国城市基层政府公共服务外包研究[D]. 兰州:兰州大学, 2010.

④ 姚旒, 聂琦. 基于扎根理论方法研究中国酒店业奖项主办企业成长模式及影响因素[J]. 四川省干部函授学院学报, 2014, 4.

⑤ 张翔. 基于文献计量的国内外扎根理论研究态势评析[J]. 浙江树人大学学报, 2014, 14.



了城市社区老年人对养老院态度的影响因素<sup>①</sup>。扎根理论通常选取那些不确定的、探索性的、尚存争议的、不成熟的、不精确的、有意义的问题。<sup>②</sup>目前，民办儿童自闭症服务机构经营者多数是具有养育自闭症儿童经历的妈妈，她们在康复和训练自己孩子的过程中，认识和结交了更多的同样经历的家庭，用自己的经验教育和训练更多的儿童，进而逐渐建立起自闭症儿童服务机构。这种机构更多的是草根组织，每个经营者的背后都有辛酸的故事，在经历痛苦和艰难之后都表现出坚强的意志和乐观的生活态度。深入了解自闭症儿童服务机构的形成背景和发展经历，体会经营者的痛苦和艰难，挖掘机构发展的制约因素，对这些机构的发展具有重要的现实意义。

---

① 左冬梅,宋璐.城市社区老年人对养老院态度影响因素的概念框架构建—基于扎根理论的质性研究[J].西北人口,2011,1.

② 曾词正,章小雷,张月.扎根理论及其在心理学中的应用[J].中国医学创新,2013,6.

## 一、民间福利机构概述

本章主要阐述民间福利机构的基本概念、特征及其功能,为进一步分析民间福利机构现状和存在问题奠定基础。

### (一) 民间福利机构的特征

#### 1. 民间福利机构的定义

社会福利机构的定义是伴随着社会福利概念的不断扩展而发生演变的。在改革开放以前,政府是我国社会福利机构的投资主体,仅仅服务于农村“五保户”和城市的“三无人员”等特定的服务对象。此时的社会福利机构指的是政府为特定服务对象而设立的福利服务机构,如农村敬老院。改革开放之后,在市场经济的引导下,社会福利机构在国家增加投入与社会关注下快速崛起,发展呈现欣欣向荣之势,以回应弱势群体的不断扩大。至此,社会福利的概念已有所扩展。民政部在颁布《社会福利机构管理暂行办法》中,允许社会组织和个兴办社会福利机构,《办法》中明确指出社会福利机构是指“国家、社会组织和个人举办的,为老年人、残疾人、孤儿和弃婴养护、康复、托管等服务的机构”。<sup>①</sup>随着社会福利的从“专为特定的对象服务”扩大到“为全民服务”,服务特点从“针对性”转变为“普适性”,社会福利机构的概念也在不断的扩展,以实现社会福利社会化的总体要求。

#### 2. 民间福利机构的特征

我国的民间福利机构在政府各种政策的鼓励下,完全来自于民间,兴办者有很多是残障者家长凭借复杂的感情而建立的,缺乏官方背景,具有浓厚的“草根性”。<sup>②</sup>民间福利机构的服务项目多集中在养老、孤弃婴托管、残疾人康复等方面,因此,民间福利服务机构带有自愿性、非盈利性的特点,一般收费标准都能使服务对象承受得起。

李芹认为,我国民间福利组织具有以下几个特征<sup>③</sup>:

第一,自治性。民间福利组织在没有任何官方背景下创办运行,依靠的完全是自身力量。自主进行内部管理,无论是在活动决策、账务管理、人事任免等方面拥有绝对的自主权,政府提供的指导非常有限。

第二,家庭式管理。家庭式管理模式是目前中国个体经济组织的一个较为显著特点,这其中也包括民间福利机构。由于民间福利机构的私人性和机构规模的小微性,因此家庭化管理是最为适用的一种模式。通常,机构的人事、资金,项目决策都会主

① 冯敏良,高扬. 社会福利机构利益相关者解析[J]. 兰州学刊, 2005, 5.

② 鄢勇兵. 民间组织的主要特征及问题分析[DB]. 民政部网站, 2008-08-06.

③ 李芹. 我国民间福利组织的问题与对策[J]. 马克思主义与现实, 2006, 1.

要集中在机构建立者或其家庭成员身上，形成一人专制的局面。

第四，能人效应。在民间福利组织中，创办人作为机构的第一管理者，他们不但具有出色的组织能力、丰富的知识经验，极强的沟通能力，而且通常集权威与感召力于一身，即所谓的民间“精英人物”，他们的世界观、发展远见、管理水平与民间福利机构的生存发展息息相关，着急时刻起着决定性的作用。

## （二）民间福利机构的功能及优势

民间福利组织在运行发展的过程中，尽管存在着诸多问题，如资金匮乏、机构自身管理能力亟待提高等问题，但本身的功能优势则越加明显的表现出来。

民间福利机构自身的优势：

第一，民间福利机构扎根社会基层，可以更为容易地接近有更多社会福利服务需要的弱势群体及服务对象。由于没有政府机构的官僚化，能够更加真实地了解广大人民群众的心愿，根据市场的需求来确定服务对象，为他们提供更为便捷、低廉的带有社会福利性质的服务。

第二，由于民间社会福利机构具有机制灵活高效的特点，能够因地制宜、因时制宜的对于不同的服务对象和各种发展条件的变化随时做出调整，在控制服务成本的同时提高服务效率与服务质量。

第三，民间福利机构的管理者与成员因为拥有共同的价值观、对社会公益的爱心与社会福利事业的热情而携手相聚，这种情感越浓越能帮助组织提高绩效水平，促进组织的自我管理、自我监督。应该说，政府社会保障模式改变的同时推进了社会管理的民主化进程。

政府作为社会保障单一投资主体的局面已经打破，多元化的投资主体方兴未艾，这使得社会各种主体的功能都得到了充分发挥。而民间社会福利组织作为社会力量中的一支生力军，由于其自身的优势，将在我国社会保障发展进程中扮演更加重要的角色，并彰显其强大的生命力。

## （三）自闭症康复机构的发展及现状

自闭症也称儿童孤独症，多发于少年儿童群体，是一种严重的精神发育障碍，主要表现为语言、社交、行为各方面的全面异常，病因至今尚未明确。自闭症发病在我国目前呈现逐年增多趋势。<sup>①</sup>自闭症康复于上个世纪末引入我国后很多城市相继建立了以自闭症康复为主的训练机构。目前我国的自闭症患者主要的康复手段是依托于自闭症的专门康复机构，由于公办的自闭症康复机构根本无法满足现有的自闭症患者的康复需求，因此很多自闭症患者家长将目光转向了民办自闭症服务机构。民办自闭症康复机构由众多的民间人士自发组织，很多还是自闭症儿童的家长，他们充满了对这

① 张茂林, 陈琳, 王辉, 李晓庆. 国内康复机构自闭症儿童评估情况调查与分析[J]. 中国特殊教育, 2009, 8.

项福利事业的热情，有着执着的信念，对于推动自闭症儿童康复事业的发展做出了积极的贡献。

我国最早的自闭症服务机构是北京市孤独症儿童家长联谊会，成立于1989年，发起人是著名的孤独症诊断专家杨晓玲教授。现已注册为北京市孤独症儿童康复协会。该机构目前在同行业发展中处于领先地位，拥有孤独症儿童康复训练基地、儿童艺术工作坊等服务项目，初步建立了从诊断、训练到家长支持等配套服务体系，在促进民办儿童自闭症康复机构的健康有序发展中发挥了重要作用。

国内创办的第一家自闭症儿童康复训练机构是北京星星雨教育研究所，第一所民办孤独症专门学校由田慧萍女士创办，此后各种民办机构得到迅速发展。这些民办机构在自闭症儿童教育、康复训练和行业倡导等方面发挥了重要作用。民办自闭症教育康复机构在自身发展过程中，逐步形成了具有中国特色的多样化的服务模式。一是公助民办模式，代表是常州天爱学校。政府购买服务，在学校运营资金、师资、场地等方面给予了大力支持，在完全解除了学校的后顾之忧的同时又充分利用民办机构具有敬业精神、机制灵活、服务专业的优势。二是完全民办模式，其代表为青岛以琳和北京星星雨。这二个民办自闭症康复机构经过长期发展，已经具备丰富的经验，并且在专业成熟度上有了相当的提高，也是很多后起民办机构的学习榜样。三是大龄自闭症患者托管模，其代表为北京慧灵智障人士服务机构。该机构为民办成年自闭症患者托管机构的发展开创了先河，同时也代表着未来自闭症成年养护的发展趋势。

## 二、研究设计

民间福利机构虽然有其存在的依据和发展的空间,但在其发展过程中遇到了种种困难。本章主要介绍研究方法的选择和研究流程以及研究对象的选择和资料收集方法,为分析儿童自闭症机构发展的制约因素提供基础。

### (一) 扎根理论研究方法

#### 1. 扎根理论的主要内容

扎根理论是一种新兴的研究方法,在国外被广泛应用于教育学、社会学、心理学等方面的定性研究,在国内社会学、人类学、心理学等领域也得到了广泛的应用。扎根理论是由格拉斯和施特劳斯二位学者于1967年提出的一种定性研究方法。扎根理论不同于其他的研究方法,在研究开始之前,一般没有理论假设,通过对样本的观察,从收集到的原始资料中进行归纳概括然后再上升到理论假设。扎根理论强调从收集到的数据和资料中提升理论“我们并不创造资料,我们是从资料中创造理论。如果我们做的正确,我们将不是为我们的参与者发声;而是促使他们能以可被清楚理解且具有代表性的方式来为自己发声。<sup>①</sup>”这是一个归纳的过程。

在选取适当的研究样本后,从访谈、观察和收集资料开始,把所获得的数据进行不断的整理与分析,对数据进行编码形成概念和范畴。编码阶段,即开放性编码—主轴编码—选择性编码这三个阶段。在开放性编码阶段,通过对数据的不断比较,逐步进行概念抽象化提升,这有些类似筛子,虽然开始的时候数据非常多,但是范围在不断的缩小,直到发现概念类属;在主轴编码阶段,开始对能够与核心范畴产生重要关联的数据进行的编码,以建立起概念类属之间的各种联系。选择性编码阶段,即将在开放性编码与主轴编码过程中形成的概念和范畴进行系统的分析,在所发现的所有概念类属中找到核心范畴。核心范畴具有高度的概括性,能够对相关的编码起到一个归纳的作用。为了保持研究的系统性,需要对已收集到的相关文献和资料进行比较和总结,以便对概念类属进行适当的补充。在整个研究过程中,研究笔记、备忘录、图表也是重要的研究方法,这些方法能够使概念与范畴之间的关系更加明确清晰。图1为扎根理论研究流程图。

<sup>①</sup> 吴芝义,廖梅花译.质性研究入门—扎根理论研究方法[M].涛石文化事业有限公司,2001.

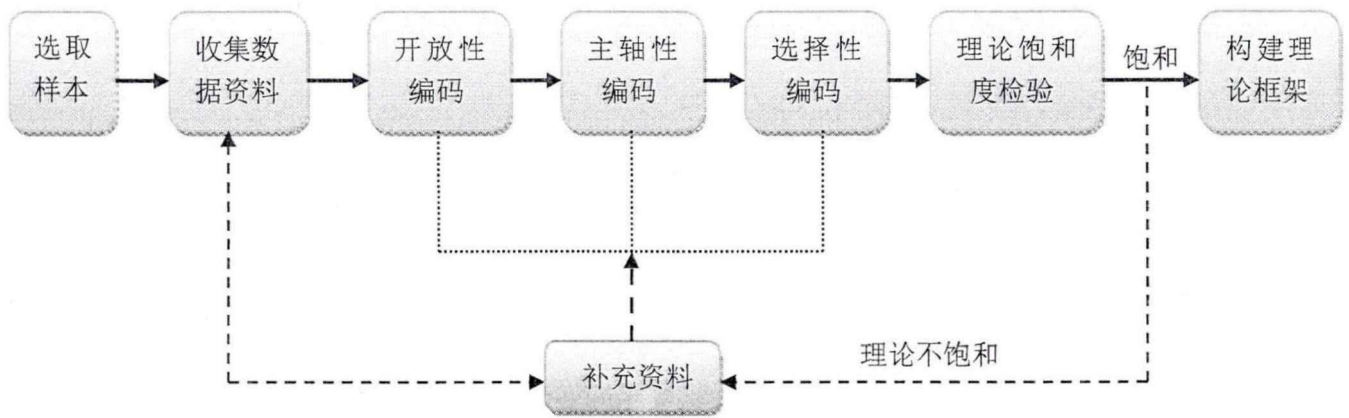


图1 扎根理论研究流程图

## （二）本文研究方法的选择

本文选择扎根理论作为研究方法主要体现在以下两个方面：

第一，使用扎根理论研究方法源于样本自身。通过扎根理论的研究，了解样本学校的工作者如何根据自身水平、社会环境的影响来管理和发展样本学校，受访家长传递出来的信息如何影响到样本学校的发展，从而找出样本学校发展的限制因素。这样避免了笔者将自身的假设强加到受访者身上。

第二，扎根理论研究方法注重从资料数据中产生理论。本研究一直在与受访者之间的互动过程中进行，通过观察、深入访谈等方式，了解受访者的真实感受，在收集到的大量翔实的资料中认真的归纳，对比分析从而去建立理论，这也是笔者选择扎根理论研究民间福利机构发展制约因素的主要理由。

## （三）研究对象的选取

质性研究方法注重对于研究对象进行深入细致的了解，从研究对象的角度理解他们的行为及其意义解释，因此导致研究对象的数量很小，不适合使用概率抽样的方法来选择研究对象，应当采取非概率抽样中的目的性抽样法，也称为理论取样，即按照研究的目的和研究设计的理论指导抽取能够为研究问题提供最大信息量的研究对象 (Glasser & Strauss, 1967, 1998)。其“逻辑和力量在于选择一个能够进行深度研究的、意义丰富的个案，使获得对研究目的来说处于核心重要性的议题”。<sup>①</sup> 鉴于此，本文选择了吉林省X民办儿童自闭症康复学校作为样本。该校位于吉林省长春市二道区，是由长春市教育局批准成立在南关区民政局注册的民办非企业单位，提供儿童自闭症教育康复服务的专业机构。该学校的校长之所以开办这所儿童自闭症康复学校，是因为自己的孩子患有自闭症，在求医康复的过程中遇到种种艰辛，遂萌生了自己创

① 李晓利. 一位幼儿教师职业适应的个案研究[D]. 陕西:陕西师范大学, 2013.

办儿童自闭症康复学校以帮助更多自闭症儿童的想法，因此该学校具有民间性、非营利性和自治性的特点。从2004年创办至今，经过十年的发展，学校现在有学生52人，教师20人，学校共有6个部门。

本研究选取的学校经过多年的摸索与实践，无论是在教学模式还是在项目活动方面均已成为吉林省行业的先锋。该校是长春四家定点承办国家、省（市）项目的民办自闭症机构之一，皆缘于其具有良好的口碑。目前，学校已服务省内外1500多名患儿，主要在康复服务、家庭服务、行业发展、社会倡导四个方面开展工作。

研究者对该校负责人王XX校长、13名老师及10名学生家长进行了详细的访谈。受访对象全部为女性，10名家长都没有工作，全程陪读。在访谈过程中，受访者将以“受访者+英文字母”的形式进行编排，例如：受访者A、受访者B等。教师基本信息如表1所示。家长基本信息如表2所示。

从教师情况来看，都是在20-40岁之间，都有中专以上学历，而且都有相应的职业资格证。TEACCH是指结构化教学（Treatment and Education of Autistic and Related Communication Handicapped Children），主要以孤独症儿童的思想、学习和行为特点的认识为基础，采取结构化教学的原理，设计成一套能够帮助儿童系统地安排教学环境、材料及程序的课程，增加孤独症孩子对环境的适应及理解能力，从而减低焦虑、安定情绪、培养他们的独立生活能力而建立的一种有组织、有系统的训练模式。只有一个教师参加了这种教学培训。ABA是（Applied Behavior Analyses）的缩写，是一种常被用来对有发育障碍的儿童进行早期行为干预与训练的操作方法体系，说明教师参加了ABA初级、高级培训，并取得了结业证书（参见表3）。

表1 X民办儿童自闭症康复学校受访老师基本情况

序号	姓名	性别	年龄	毕业院校	专业	参加工作时间	资质认证
1	A老师	女	39	洮南市中等卫生职业学校	医学	2005年7月	TEACCH 培训证书
2	B老师	女	28	长春大学	特殊教育	2010年4月	教师资格证
3	C老师	女	31	通化财经学校	公共关系	2012年2月	法务专员培 训证书
4	D老师	女	28	长春师范学院	心理学	2008年5月	教师资格证

表 1 续 X 民办儿童自闭症康复学校受访老师基本情况

5	E 老师	女	36	长春市 幼儿师范学院	幼儿师范	2005 年 1 月	ABA 初级、中 级培训证书
6	F 老师	女	28	长春教育学院	汉语	2005 年 3 月	教师资格证
7	G 老师	女	30	长春大学	特殊教育	2014 年 2 月	教师资格证
8	H 老师	女	35	吉林大学函授	中文	2008 年 2 月	ABA 初级、中 级培训证书
10	I 老师	女	27	长春特教学院	特殊教充 护理	2011 年 3 月	教师资格证
11	J 老师	女	24	四平卫校		2010 年 5 月	护士资格证
12	K 老师	女	29	长春市 幼儿师范学院	幼儿师范	2013 年 9 月	ABA 初级、中 级培训证书
13	L 老师	女	30	长春大学	特教专业	2014 年 9 月	教师资格证

资料来源：X 民办儿童自闭症康复学校提供。

从受访者的情况来看，多数是自闭症儿童的母亲，还有 3 位奶奶或姥姥。因为学校要求儿童上学时须有家长陪同，因而很多母亲辞去原有的工作，专门陪孩子上学。多数家长不是本地的，因而在学校附近租住房子而生活。孩子的疾病已经使家庭生活非常艰难，在外地求学更使他们经受经济上的困难。

表 2 X 民办儿童自闭症康复学校受访家长基本情况

序号	家长	家长身份	学历	工作	家庭住址	孩子入学年限
1	A 女士	母亲	高中	无	四平	3 年
2	B 女士	母亲	初中	无	长春	1 年
3	C 女士	母亲	初中	无	公主岭	2 年
4	D 女士	母亲	中专	无	白山	4 年
5	E 女士	母亲	高中	无	吉林	3 年
6	F 女士	姥姥	小学	无	长春	2 年
7	G 女士	母亲	高中	无	德惠	4 年
8	H 女士	奶奶	初中	无	长春	5 年
9	I 女士	奶奶	初中	无	松原	1 年
10	J 女士	母亲	初中	无	延吉	2 年

资料来源：X 民办儿童自闭症康复学校提供。



#### (四) 数据采集

本研究以儿童自闭症康复学校的校长、老师以及家长为对象进行深度访谈，通过面谈、观察、文件阅读等方法。调查时间是从2014年6月到9月，面谈是在根据研究参与者便利的时间，在学校办公室、教室进行，经参与者的同意录下面谈内容，同时也做面谈笔记。面谈结束后整理录音资料和笔记内容，用于分析资料。调查结束后与学校办公室主任加微信好友，随时收集研究中所需要的资料。

本研究所使用的资料包括访谈、样本学校的相关文件、档案记录、实地观察、参与性互动，多重数据来源可以增强研究的信度。具体包括对吉林省X民办儿童自闭症康复学校校长、老师及在该校进行康复治疗的儿童家长的深度访谈资料；学校进行运营及对外宣传的一些文献资料及规章制度、特定的教辅书籍、教师培训记录；学校网站、微博的发布内容以及在互联网搜索到的有关于该学校的新闻报道和评论；国内国外的专业支持、各类项目管理、筹款渠道、慈善捐助等方面的记录，对该学校的整体环境、师资力量、家长配合等方面进行的实地观察。本研究对资料的分析与收集交替进行，在分析过程中也不断检验资料的充分性，随时进行资料的补充。

本研究在访谈前事先拟定好开放性访谈提纲（参见表3），以保证访谈的顺利进行。访谈大纲能够主导访谈的方向，避免访谈过程中出现“跑题”的现象，访谈的问题及其顺序按照访谈情境作弹性调整。访谈进行了若干次，以便不断挖掘值得探究的内容。在进行访谈之前，先向访谈对象介绍基本资料、访谈的目的、访谈的内容与进行的方式，在征得访谈对象的同意后进行录音以进行备份。访谈结束后，将访谈记录整理完整，并将录音资料整理成文字内容。同时对访谈资料的主题及日期进行编码，以便日后资料的分析。文件以及该学校的互联网信息是访谈资料的有效补充，可以多角度、全方位掌握研究对象的信息。

表3 访谈提纲

访谈对象	访谈内容
学校管理者	学校基本信息、管理架构、课程设置、培训安排、多元沟通、社会活动、自我宣传等。
老师	个人基本信息、课程安排、工作中遇到的困难、与学生及家长的沟通等。
家长	家庭基本情况、经济能力、费用支出、对学校的满意度等。

### 三、数据分析

为了深入分析影响民办儿童自闭症康复学校的发展制约因素，收集关于 X 民办儿童自闭症康复学校的大量资料，对其进行了仔细分析和整理，并依据扎根理论方法，通过开放编码、主轴编码、选择编码的程序进行了分析。

#### （一）开放性编码

开放性编码过程，是研究者将收集到的原始数据进行概念化与范畴化的过程。本文在对 X 民办儿童自闭症康复学校的相关人员访谈中所获得的原始数据进行了逐字逐句的分析，产生了大量的原始编码，并将这些原始编码提炼出若干个范畴。在本文中，编码按照范畴出现的顺序以英文字母加数字进行分类编排。在概念提取的过程中，研究者通过对数据的不断比较，对概念加以提取。如：在表 4 中，原始数据 a1 “我们学校是在民政部门注册的，只有营业性税收的优惠，其它就没有了，给孩子们补贴都是给孩子个人，我们没有（补贴）。”笔者在分析过程中，认为这句话表达了“该学校作为民办的福利性机构缺少政府优惠性的政策”这样的含义，因此将“缺少优惠性政策”作为概念提炼出。原始数据 a2 “（我们学校）总为房子发愁，这不，我们又得找房子了，始终都没有合适的。”笔者认为这句话可以概括为“学校场地受限”，因此将“学校场地受限”作为概念提出来。笔者将概念提炼出之后再进行比较，找出概念其中的内在联系，认为“缺少优惠性政策”、“学校场地受限”这二个概念，皆是因为政府没有出台全面的、普适性的民办福利机构相关优惠政策才引发的结果，因此提炼出“政策扶持”这个范畴。

笔者对大量的原始数量进行了仔细的分析，形成 2000 多条原始语句，通过开放性编码，共得到 28 个概念、13 个初始范畴。表 4 是 X 民办自闭症康复学校在发展过程中所遇到的困难进行概念化和范畴化的过程，范畴化的结果即为相关微观发展限制因素。

表 4 X 民办儿童自闭症康复学校发展限制因素概念化与范畴化过程

数据	概念化	范畴化
<p>我们学校是在民政部门注册的，只有营业性税收的优惠，其它就没有了，给孩子们补贴都是给孩子个人，我们没有（补贴）(a1)</p> <p>（我们学校）总为房子发愁，这不我们又得找房子了，始终都没有合适的(a2)</p>	<p>缺少优惠性政策 (a1、a4)</p> <p>学校场地受限 (a2)</p>	<p>政策扶持 (A1)</p>
<p>我们在民政局注册，可是区教育局来调研时说我们归教育口，但教育局从不干涉我们，别的什么也不管，业务指导也很少(a3)</p> <p>孩子每个月政府给一些经济上的补贴，其余的就没了，入学啥的也没有照顾 (a4)</p>	<p>管理体制不完善 (a3)</p>	
<p>自闭症医保不给报，我儿子吃的药都得自己花钱，有的时候感觉吃不消(b1)</p> <p>自闭症患者并不是残疾人，所以在很多方面都没有政府的救助 (b2)</p>	<p>救助不在医保范围 (b1)</p> <p>缺少民政救助 (b2)</p>	<p>救助体制 (A2)</p>
<p>刚开始不知道孩子是得了自闭症，总以为孩子内向好多家长没有及时发现孩子的异常，错过了黄金的康复时间(c1)</p> <p>有一个叫做《海洋天堂》的电影播出后，好多人才知道有自闭症这么一种病(c2)</p>	<p>缺乏宣传引导 (c1)</p> <p>媒体传播 (c2)</p>	<p>宣传力度 (A3)</p>
<p>在端午节的时候我们举行孩子手工作品义卖活动，结果就收入 25 块钱，有人还问我们是干啥的(d1)</p> <p>很多人认为我们学校是营利性的，既然挣钱就没有必要给我们捐款(d2)</p>	<p>公众的漠然 (d1)</p> <p>对自闭症康复机构的认识不全面 (d2)</p>	<p>社会公益环境 (A4)</p>
<p>我们有各项规章制度，也非常重视老师的培训(e1)</p> <p>我们有自己的网站，我自己（校长本人）也参加过很多次的相关培训(e2)</p>	<p>管理制度 (e1)</p> <p>培训安排 (e1、e2)</p> <p>自我宣传 (e2)</p>	<p>组织能力 (A5)</p>
<p>我们的老师有师范毕业的，也有特教学校毕业的，也有心理专业的，还有学汉语言文学的(f1)</p> <p>老师们都岁数不大，有很多都干不长，一段时间因为各种原因就走了(f2)</p> <p>学校的资金一直都不充裕，我们当老师的也不好意思跟学校说加福利的事情(f3)</p>	<p>非专业性从教人员 (f1)</p> <p>教师流动性大 (f2)</p> <p>老师福利问题 (f3)</p>	<p>师资力量 (A6)</p>

表 4 续 X 民办儿童自闭症康复学校发展限制因素概念化与范畴化过程

<p>我们的资金来源主要就是孩子们交的学费，由于学校的“非营利”性质收费也不高，一直入不敷出，有的时候会有社会的捐助 (g1)</p> <p>实在周转不开了，我们就得出去筹款，找一些企业、学校什么的 (g2)</p> <p>我们会收到一些社会的捐助，一般都是书籍、教学设备，也有钱，不过不多 (g3)</p>	<p>资金来源单一 (g1)</p> <p>社会捐助 (g2、g3)</p>	<p>资源来源 (A7)</p>
<p>好多次出去筹款都没筹来，人家就直说，我对你们不了解 (h1)</p> <p>因为郭美美的事，现在大家都不敢随便捐钱了，这件事也影响了我们，捐款的人很少 (h2)</p>	<p>对机构的信任 (h1、h2)</p>	<p>公信力 (A8)</p>
<p>为了照顾孩子我不得不辞职了，现就他爸爸一个人挣钱，很不容易 (i1)</p> <p>每个月在学校就得交 900，还得租房子、吃饭，孩子还得吃药，钱挺紧的 (i2)</p>	<p>经济来源 (i1)</p> <p>费用支出 (i2)</p>	<p>家庭经济能力 (A9)</p>
<p>自从知道孩子得了孤独症，我特别不愿意和别人说，怕那种异样的眼光 (j1)</p> <p>有一次孩子出去玩，哭着回来的，说邻居小孩嘲笑他有病，我当时眼泪就下来了 (j2)</p>	<p>对社会环境态度的顾虑 (j1)</p> <p>对周围人态度的顾虑 (j2)</p>	<p>社会压力 (A10)</p>
<p>学校设施还行吧，课桌都捐的，电脑也是捐的 (k1)</p> <p>老师们都不错，但我觉得要是能再开一些别的更有帮助的课程就更好了 (k2)</p> <p>学校的环境一般吧，总是搬家，也不可能会装修的挺好，但是环境好的也上不起，没办法 (k3)</p>	<p>学校设施陈旧 (k1)</p> <p>希望能提高教学质量 (k2)</p> <p>对学校环境的要求</p>	<p>服务对象的选择 (A11)</p>
<p>孩子爷爷奶奶身体都不好，孩子的爸爸还有糖尿病，就我一个人带孩子，特别累 (l1)</p> <p>孩子到了这以后，总生病，一直都没有适应这里的环境 (l2)</p>	<p>照顾者的健康状况 (l1)</p> <p>孩子健康状况 (l2)</p>	<p>健康状况 (A12)</p>
<p>孩子的爷爷奶奶都认为没啥事，长大点了就好了，再说每个月还得花这么多钱，没啥必要 (m1)</p> <p>孩子的爷爷给我们帮助不少，挺支持的，一定要把孩子康复好 (m2)</p>	<p>家人反对 (m1)</p> <p>家人支持 (m2)</p>	<p>家庭态度 (A13)</p>

### 1. 政策扶持

受访谈过程中，受访者大吐苦水，谈到了很多在经营过程所遇到的困难，有些是很无奈的。在民间福利机构的发展中，政府的政策扶持起着积极推动的作用。虽然政

府职能转移为民间福利机构的发展开辟了更大空间,但是政府扶持的脚步却没有跟上民间福利机构的发展。样本学校由于其经营的特殊性,属于公益性的非盈利机构。而政府在对这种非盈利性的民间福利机构发展中,在其场地、水、电等经营方面,均没有优惠性的扶持政策。既缺乏政策上的扶持,又没有业务上的指导。该机构在民政局注册,但上级主管部门是教育局。可是教育局平时对该机构没有干预、指导、审查,只在该机构遇到问题需要教育局能出面解决时才能得到有限的帮助。

我们学校运行的过程中,遇到的困难真是的太多太多了。就说这水、电费,都是按照商业水费、电费来收取,按理说,我们学校的这种性质,不是以盈利为目的的公益性(质)的,政府应该给我们一些照顾,但是没有。再有,我们的老师也得培训,可是培训的经费都得我们自己解决,很多的训练设备我们用的都是别的大机构淘汰下来或者是好心人捐助的,政府分文不给,我们也曾经写过申请,想让政府能给我们提供一些经济上的帮助,可是人家一句话就答复了,没有这笔经费。我看报道,现在有的省份实行了政府购买服务这一说,我想公办的儿童自闭症康复机构并不多,根本不能满足现有的这些自闭症儿童康复的需要,我真希望我也能赶上政府购买服务这个好政策,这样我们学校在很多方面就能得到帮助,我们也能帮助更多的自闭症儿童。

(受访者 A)

## 2. 救助体制

受访者多次谈及国家给予的自闭症康复补贴太少,而且只限于是在康复治疗上,像教育、生活保障等方面很少涉及,有的治疗用药医保都不能报销。这其中体现出我国对于自闭症康复救助体制的不完善,使自闭症患者家庭承受着巨大的压力,因而也进一步制约了自闭症康复机构的良性发展。在国外的发达国家,自闭症患者无论是康复治疗、教育、就业、养老均是作为一项社会公益事业而由政府全程来买单。

我国目前对于自闭症患者的救助仅限于在“十一五”规划中将自闭症患者纳入残疾人行列,并在试点城市对一部分自闭症患者进行康复治疗,并不具备国家救助的普适性。在“十二五”规划中,提出“建立完善的孤独症患儿救助政府机构体系,充分发挥孤独症委员会的作用。”<sup>①</sup>但是路漫漫其修远兮,政府对自闭症患者的救助体系全面建立还要假以时日。由于自闭症没有在全国范围内被纳入医保覆盖范围,大病救助也不在其列,目前自闭症的医疗费用仅有广东、山东等省份纳入了医保报销的范围。面对长期高额的治疗费用及康复费用,很多自闭症家庭无力承担而不得不中途停止对孩子的康复,这也使得 X 民办儿童自闭症康复学校在运行过程中遭遇孩子的辍学而影响了其长足的发展。

我家孩子今年 6 岁了,国家给的补贴一年有三千多,但这也不够干啥的,孩子一个月的康复钱就得 1700 元,这个补贴也不是一直都能领的,等到孩子大了国家就不

<sup>①</sup> “二五”划纲要.

能给了。孩子将来上学，学校都不爱要。长大了，怎么参加工作啊，而且这病还不走医保都得是自己掏钱，想想都愁人，孩子老了那天可咋办？（受访者 O）

我们学校只招收 6-12 岁的孩子，有时候我也想，如果学校要是各方面的条件好一些，可以将孩子毕业的年龄提高到 15 岁，这样可以给孩子更多的帮助，要不然到普通学校一般都不愿意要有自闭症的孩子。作为一名老师，每当我看到孩子的进步时我都非常开心，但我也担心孩子离开学校后的未来。（受访者 E）

### 3. 宣传力度

在访谈中研究者得知，该校有多名家长在孩子发病初期没有及时送医治疗，其原因不是对自闭的一无所知。自闭症作为一种特殊的精神性疾病却没有得到公众的广泛关注，归其根本还在于政府对于自闭症的宣传力度不够。宣传力度不足使得社会对于自闭症缺少尊重、关爱与包容。同时由于国家在自闭症儿童早期的诊断和宣传工作存在着很大的漏洞，使得很多人对于自闭症缺乏了解，错过了自闭症儿童的黄金康复期。媒体往往也是利用每年的 4 月 2 日的“世界自闭症日”作为新闻焦点而进行大量报导，一些部门会相应开展一些以自闭儿童康复为主题的宣传教育活动，但节日过后便是昙花一现，相关的宣传活动慢慢冷清，没有使这一问题持续得到社会广泛关注。

临近端午节的时候，我们组织老师在南湖搞了一次孩子们手工作品的义卖，想给孩子们筹点钱买点粽子，结果一个没有卖出去。好多人不知道自闭症是什么，我们就和他们讲有一个美国的电影叫《雨人》，讲述的就是有关于自闭症的故事。也有人很详细的询问过后，带着疑问的眼神走了。（受访者 C）

我儿子的病其实就是我们不懂给耽误了。我家在农村，从来没听说过这种病，后来到学校了才知道，我们错过了黄金治疗期，在早期也没有筛查出来，要不孩子肯定会比现在要好。（受访者 L）

### 4. 社会公益环境

郭美美事件，应当说对无论是对慈善组织还是对民间的公益性组织都产生了沉重的打击，其结果就是良好的社会公益环境遭到了极大的破坏。政府和民间公益组织相比处于非常强大的强势地位，主动权掌握在政府的手里，所以应当主动积极的承担起责任创造一个良好的公益环境。由于郭美美事件的影响，社会公众对于中国的慈善体制和慈善事业除了感到失望、恐惧还有愤怒。这使得公众在奉献爱心的时候失去了信心反而多了重重顾虑，原本就不坚固的社会公益环境变得更加的脆弱。X 民办儿童自闭症康复学校由于其公益性的性质，资源来源并不充裕，有时不得不向社会进行筹款。但是，在筹款的过程中，爱心人士或爱心企业表现得很多疑，在进行了详细的询问后也不一定会伸出帮助之手。由于该机构资金短缺，也缺少来自社会的捐助，经营过程也是举步维艰。

中国公益领域的发展仍处于初级阶段，公益领域也恰逢“多事之秋”，也因此导致整体的社会公益环境风雨飘摇。像 X 民办儿童自闭症康复学校这样的机构在追求自身公开透明的同时也要通过所提供的服务起到示范榜样作用，但是政府的积极引导却是改变公众公益意识的关键。政府应当引导社会公众去尊重公益，吸引社会公众投身公益，在净化、改变公益环境的同时更好的服务于带有公益性质的民间福利机构，最终破解其发展中所面临的困境。

我和其他二个老师出去筹款过，应该说郭美的事影响真是太大了，有的企业直接就和我们说了，我们不想把钱扔水里。我们就详细的给他们介绍我们学校的情况，但没啥效果。碰壁的次数多了，有时候我也很灰心，为啥大家爱心这么少呢？我看一些报道、资料介绍，国外的像我们这样的民办自闭症机构有很多人、很多企业啥的给捐款，而且还有定期捐款的，为啥咱们就这么不同呢？（受访者 F）

政策扶持、救助体系、宣传力度、社会公益环境等四个范畴可归结为来自政府层面的制约因素，属于样本学校外部的发展制约因素。这些因素就像一颗种子，无论种子的生命力有多么顽强，可是没有肥沃的土壤、充足的水分与和煦的阳光，这颗种子在成长的过程随时都可能停止生长。由于缺乏完善的政府支持体系，使得 X 民办儿童自闭症康复学校缺乏良好的发展依托，使未来的发展前景也蒙上了阴影。

## 5. 组织能力

学校共设有五个部门(图 5 为该学校组织机构图)，由于人员缺少，负责后勤的工作人员需要身兼多职。但任课老师则只完成本职工作。该机构规定了管理制度、考勤制度、教师评估制度，对患儿制定训练计划，但很多时候也并没有严格按照规章制度进行。该学校的校长也坦诚，自身的管理能力水平有限，认为只有组织者与领导者的素质和能力得到提高才能让学校的运行能力与质量有所提高。为此该学校校长先后参加了十多次机构管理类的培训，同时也注重对于工作人员的培养（见表 5）。为了提升老师的自闭症相关专业技能，学校经常会组织培训，或者是请专业人士到学校来讲座，或者是派出老师到异地参加相关的培训，争取机会与同行进行经验交流、学习；有的时候也会向慈善基金会申请培训项目的帮助，尽可能的来提高老师专业能力建设。

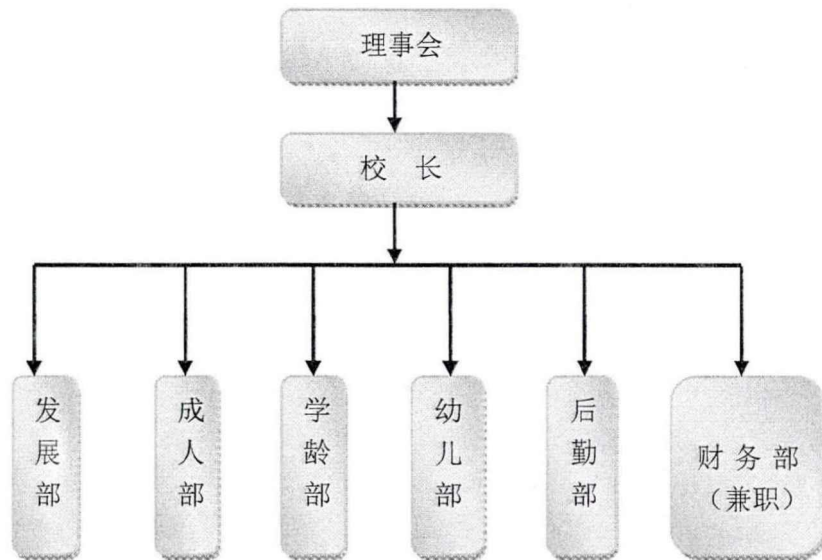


图2 民办儿童自闭症康复学校组织机构图

由于学校的民办非盈利性质，资金不充裕，间或会收到一些企业、单位或个人进行的捐助，如现金、训练设备、桌椅、教辅用具等。对于现金捐助，学校把钱投入到学校未来发展的建设中，但是善款的明细财务报表则呈送给主要的捐款人。学校为了使更多人的了解自闭症儿童，建立了网站，但苦于人员不足，网站更新滞后。

原来我们自己有网站，也做过百度推广，可是孩子多了来了我们也招不下。现在孩子还挺多了。我觉得我们在发展的过程中，我们肯定也有自身的不足，但一直在不断的完善自己。比如说，我们在行业内部也是走在前面的，我们执行过“壹基金海洋天堂”项目，这是一个关于自闭症孩子的康复项目，他们会在民间选拔一些口碑好的学校。现在我们也承担着国家的、省市的（项目），现在长春就有四个定点的（学校），其中就有我们。（受访者 A）

## 6. 师资力量

样本学校共有教师 21 名，全部为女性（见表 3），与自闭症相关专业毕业的老师基本没有，有的毕业于心理学专业，有的还是汉语言文学专业。由于专业的教师有限，使得机构的专业康复及发展也具有局限性。目前全国高校中自闭症专业非常稀少，特教类专业课程主要集中在聋、哑、盲等残疾类型，而且大部分特教专业的学生毕业后因工作发展前景、薪资待遇等原因转行流失。因此，民办自闭症康复机构为了发展也不得不招收非专业教师以补充师资，缺乏专业的康复手段、理念，也限制了民办儿童自闭症康复机构的长远发展。在访谈中得知，省教育厅、卫生厅、残联等部门也没有搭建信息平台提供支持，或者依托特殊教育学校为民办自闭症康复机构的老师举办相关的培训班，进一步限制了民办自闭症康复机构的发展。

我们学校的老师毕业的五花八门，有长大毕业的，也有长春特师的，有师范的，



也有心理专业的，还有学汉语言文学的。咱们吉林省目前没有与自闭症相关的专业。我后来了解到，别说咱们省，就是全国也没有几所大学有自闭症专业。我们学校也会经常性的组织培训，可是培养一名自闭症专业的老师是非常困难的，一般的培养周期大概要3年的时间，可是你把她培养出来了，她却跳槽到其他待遇优厚的自闭症康复机构了，我就白忙。（受访者A）

我是学心理学的，来到这里初次接触到了自闭症的孩子。说实话，这个工作光有耐心是不够的，还需要很多自闭症相关专业的知识。我只好白天一边工作，晚上回家再继续学习。自己也有很困惑的时候，觉得这个工作干的很压抑，但是看到孩子们一点点的成长我又很开心，很矛盾的心态。（受访者G）：

表 5 X 民办儿童自闭症康复学校教师培训一览表

培训时间	培训内容	组织单位	参加培训人员	培训时间
2011 年 1 月	东北地区孤独症儿童评估工具研修班	长春新智邀请济南专家团队进行培训	3 人	4 天
2011 年-2012 年	济南雨爱举办 ABA 初级教师培训	济南明天儿童中心举办	2 人	一个月
2011 年	特殊儿童性教育讲座	哈尔滨星星宝贝孤独症训练中心和哈尔滨市五常市星星湾孤独症养护中心共同举办	4 人	2 天
2011 年 3 月	孤独症服务机构负责人培训班暨第一次联席会议	中国精协孤独症委员会主办	校长	3 天
2012 年 4 月	青岛以琳老师的培训分享	哈尔滨星星宝贝	2 人	2 天
2012 年 7 月	机构领导力及项目筹款研习班		2 人	5 天
2012 年 11 月	东北地区民间组织机构能力建设培训—财务管理培训	长春心语志愿者协会	2 人	3 天
2013 年 3 月	ABA 初级培训	北京星星雨	1 人	3 天
2013 年 4 月	法务专员初级班一期培训	心智联会	1 人	4 天
2013 年 10 月	美国林肯国际大学和栢欣公立融合早期教育学校的教育管理培训课题		2 人	2 天
2014 年 3 月	北京星星雨教育研究所 ABA 中级培训	北京星星雨	1 人	3 天

表5续 X民办儿童自闭症康复学校教师培训一览表

2014 年 5 月	心之路自闭症学习网络特殊儿童师资个人能力提升、主体化教学培训课程		2 人	5 天
2014 年 5 月	法务专员中级培训班	心智联会	1 人	4 天

资料来源：X民办儿童自闭症康复学校提供。

## 7. 资金来源

场地和资金一直是困扰着样本学校的两大难题。该机构在成立的近十年间，由于学校场地的问题多次搬迁。场地问题在一定程度上限制其规模的扩大，制约着办学规模和办学水平的提高，无法招收更多学生，也限制了其他的服务的进一步开展。虽然残联、教育局也曾经帮助该机构联系过房源，并以低廉的价格找到了合适的房子，可

是随着市场经济的发展，房租总是在不断的涨价。截止到目前，在该机构成立的近十年间，已经搬了4次家，不仅给学生家长带来了不便，也使得该机构的可持续性发展遇到了阻碍。

该机构资金的主要来源就是康复训练课程收费。政府对于自闭症儿童的经济补贴都是直接给予患者本人，而并没有对自闭症康复机构给予经济上的帮助。学校的房屋、水、电、教师工资等费用占据了收入的大部分，这使得该机构的经营步履维艰，通常一个月下来所剩无几（见表 11）。为了学校的长远发展，还要不断的更新一些康复设施、书籍，同时还要为老师的培训不断的投入资金。政府购买服务的民办自闭症康复机构寥寥无几。经费不足使得学校为生计而发愁（见表 6），导致投入在教学及学校长期发展上的精力更少。同样由于资金缺乏导致老师待遇上不去出现流失现象。X 民办儿童自闭症康复学校既缺乏政府补助，又是非营利的性质，所以社会捐赠成为其资金来源的渠道之一。可是由于郭美美事件的影响，所得善款也寥寥无几，这又让该学校的发展步履维艰。

我来这里工作后，遇到过一次学校搬家，真的要牵动很多事。我们要事先和家长做好工作，因为很多家长是外地的，都是在学校附近租房子住，这些家长就必须事先在新的校址附近租好房子；另外，我们还要打包一些东西，包括设备、桌椅、自制的教辅用具等，就必须得将课程延后，好把时间用来搬家。学校里的每一个人吧，都得需要一点时间来适应新的环境。（受访者 H）

表6 X民办儿童自闭症康复学校年度收支情况一览表

年度	收入(元)	支出(元)	收支平衡(%)	所得捐赠(1-12月/年)
2006.10-2006.12	51000.00	221600.00	-170600.00 (-77%)	0.0
2007.1-2007.12	291010.00	267530.00	-147120.00 (+8%)	0.0

表6续 X民办儿童自闭症康复学校年度收支情况一览表

2008.1-2008.12	506082.00	625756.00	-266794.00 (-20%)	0.0
2009.1-2009.12	483260.00	481290.00	-264824.00 (+0.4%)	0.0
2010.1-2010.12	695062.00	567502.00	-137264.00 (+22%)	150000.0 (教育局)
2011.1-2011.12	620400.00	675044.00	-191908.00 (-9%)	1000.00
2012.1-2012.12	709240.00	807553.00	-290221.00 (-23%)	3160.00
2013.1-2013.12	824365.00	812255.00	-278111.00 (+1.4%)	9200.00

资料来源：X民办儿童自闭症康复学校财务报表。

## 8. 公信力

X 民办特殊教育学校在进行资金筹款的过程屡屡破壁。很多企业单位用一种怀疑

的眼神在看着他们。究其根底，缘于样本学校的公信力不足。公信力，《现代汉语词典》的解释是使公众信任的力量。公信力对民间福利组织而言非常重要，这直接影响到组织的筹款能力。公信力是在组织的长期运营中逐渐积累形成的，是一种资产。笔者认为最便捷的方法就是通过互联网来让更多的人了解组织的财务状况。笔者登录了样本学校的网站及微博。由于人员不充足，网站的更新日期还停留在 2012 年。微博的更新在 2014 年 6 月就悄悄的止住了脚步。在近几年间，学校发展过程中的很多大事、项目活动、捐赠明细、财务公开等都没有及时更新到网上。通过网络搜索引擎查找，该学校可得的搜索结果也只有少数的几条。公众通过网络对于该学校的了解知之甚少。媒体的对该学校的相关报道也是凤毛麟角。在今天网络信息化飞速发展的时代，样本学校并没有通过现代化的手段进行公开宣传来建立公信力，导致样本学校没有得到及时有效的帮助。

我们曾经向一些知名的企业寻求过资金的帮助，这些企业说实话，感觉确实有意向为我们提供一些真正的帮助的，但是他们会问的很详细，比如说：我们学校如何能让他们信任？如果给予资金上的帮助，我们怎么保证不乱花钱等这些问题。我们向他们保证肯定不会让他们（企业）失望，但他们要求我们能够拿出一些材料、过往的一些资助金使用情况说明或者是比较有信用的组织为我们出具的证明这类的东西这些吧，说实话，我们真的没有乱花资助者的一分钱，但有时候他们需要的这些东西我们也拿不出来，我想说白了，就是我们学校还没有在社会中形成一个很好的能让别人相信我们的程度。（受访者 I）

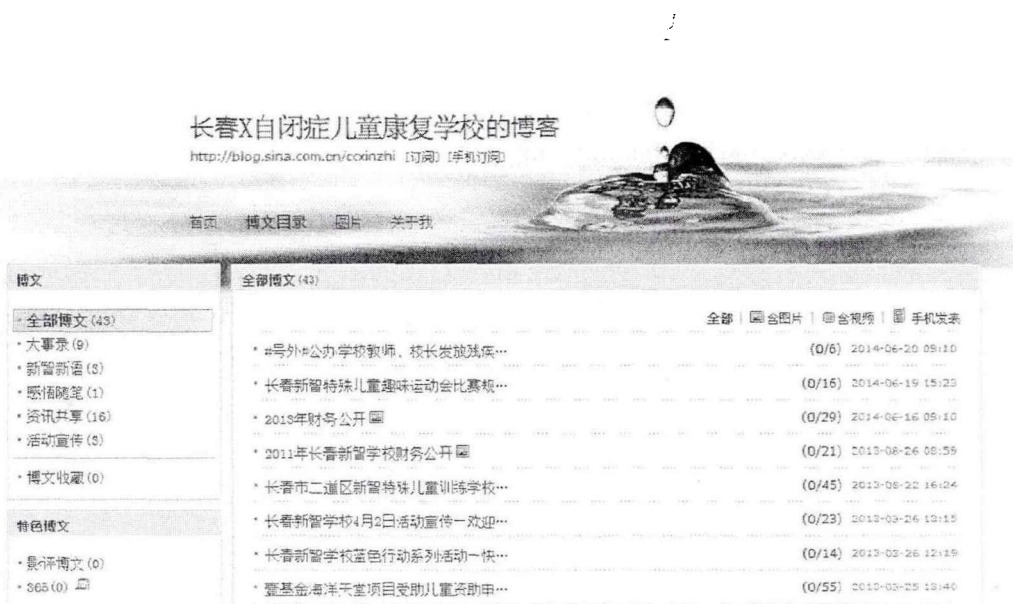


图 3 X 自闭症儿童康复学校微博截图

组织能力、师资力量、资源来源、公信力可归结为来自机构自身层面的发展制约因素，属于样本学校内部的发展制约因素。在缺少政府监管的大环境下，X 民办儿童自闭症康复机构的发展既充满了热情，又缺少发展的后劲，这源于自身还不够强大，

内部管理不够完善,资金的不够充足、捐赠款项的支出不够透明,使得发展的道路充满了阻力。

## 9. 家庭经济能力

自闭症患者的家承受的经济压力来自于三个方面:首先,为了更好的照顾自闭症患儿,父母双方必须要有一人全程照顾,很多家长被迫辞职,导致家庭收入下降。在所访谈的5名自闭症儿童照顾者中,全部都是辞职后在家全力照顾患儿。其次,自闭症患儿的康复训练费用难以承担。在访谈的过程中,受访的家长说过一句话“得了自闭症,富裕的家庭变穷了,穷的家庭更穷了”。虽说民办自闭症康复机构收费并不高,但是对于自闭症患者家庭来说,却是一笔不小的开销。而且由于康复训练的长期性、持久性,再加上家长一方失去经济来源,因此这使得自闭症家庭的经济负担更重,难以承受。第三,政府资助杯水车薪。通过访谈笔者了解到,吉林省按户籍所在地划分,3-6岁的孩子会享受12000元/年,6-8岁的孩子享受3000-4000元/年不等。但比起每个月2000多元的康复费用,这只是杯水车薪,除了孩子的康复费用,还有家庭的生活支出,这也令自闭症儿童的家庭喘不过气来,很多家庭被迫让孩子中断了治疗。这种结局使自闭症康复机构面临着巨大的压力—生源不足,难以维持机构的正常发展。这也使得很多小型的自闭症康复机构难以生存。

为了照顾孩子我不得不辞职了,因为自闭症的孩子你就必须要有一人全天的照顾他。原来我家条件还可以,但是自从孩子得了这个病以后,经济情况就不行了。只有我爱人一个人挣钱,双方父母年龄也大了,我们时不时还要给老人拿些钱去看病。经济的压力真的是太大。我们家是外地的,就得在学校旁边租房子住,每个月这点钱我都得算计着花。(受访者M)

## 10. 社会压力

自闭症家庭所承受的社会压力是外人很难想象的。社会压力来自公众及社会对于自闭症患者的漠视及拒绝接纳。很多自闭症儿童在外出玩耍的时候受到嘲笑,家长也因此感受异样的眼光,承担义务教育的学校不愿意接收自闭症患儿,自闭症患儿外出工作也几乎是天方夜谭。社会对于自闭症的歧视带给家长们无尽的压力。很多家长为了躲避这种压力,没有让孩子接受康复治疗,这在一定程度上凝滞了自闭症康复机构发展的脚步。

邻居的孩子总笑话我儿子,我就不愿意孩子出去,情愿让他在家里呆着。有的时候我们一起去超市或者买菜什么的,就能感觉到别人不一样的眼光,每当这时候我心里就非常的难过,虽说这不是什么见不得人的事情,但是没有能站在孩子的角度去考虑一下我们的感受。(受访者N)

## 11. 服务对象的选择

对于自闭症儿童家长来说，他们内心真正的愿望是希望孩子能到一所“理想”的学校接受康复训练，这所“理想”的学校是这样的：学校环境好，拥有科学的训练课程及教学方法，配备专业素质高的老师，拥有合法的办学资质，低廉的收费。应当说，这是目前所有的自闭症康复学校所面临的挑战。很多家长迫于经济压力，往往选择了收费比较低的康复机构，导致有些学校为了招生，只着重于降低收费标准而忽略了学校服务质量、师资培训等方面的整体发展，这样反而制约了自闭症康复机构的健康有序的长足发展。

我儿子在上这个学校之前我也曾经考察过几家自闭症的学校。在绿园（区）那边有一家，说心里话，真挺好，学校环境好，教室都布置的非常漂亮，听介绍老师的素质也都很高，教的也很好，可是太贵了。我仔细的算了一下，如果上那个学校，我们家就得（经济上）挺紧张。后来了解到现在的这个学校，虽然是各个方面都要差一点，不过相对来讲便宜很多，虽然教室环境啥的一般，不过老师们的态度非常好，包括校长啊，还有其他的家长啊，都挺温暖的，在这上学的孩子也挺多就决定在这里上（课）了。（受访者 P）

北京、青岛有几家挺出名的自闭症康复机构，可是太远了，折腾不起。离长最近了，可长春一共也没有几家自闭症康复学校。这个学校还行吧，主要是经济上能承受，而且是经过注册的，具备资质的。不过我认为应该对我们家长也进行长期的培训，给予系统的家庭指导，毕竟孩子放学后回到家，家长也需要有一定的专业点的知识去训练孩子。我听说 A 自闭症学校就有家长培训的课程，而且是每周都上，但是那个学校也确实是不便宜。（受访者 N）

我问过学校，孩子离开学校后学校就不管了。我担心孩子将来离开学校后，见不到熟悉的老师了能不能产生预想不到的变化。其实我觉得学校应该做定期回访，跟踪的治疗，这样我们有什么问题也就能得到及时的解决了。（受访者 L）

## 12. 健康状况

健康状况包括心理健康与身体健康。自闭症儿童的家庭成员，由于经济负担、患儿病况、社会压力等方面产生了很大的心理压力，往往严重的影响了身体的健康。家长的身体健康恰恰是孩子进行康复治疗的一个有力保证，家长除了亲力亲为的照顾孩子的饮食起居，在与孩子的接触中积极、乐观的态度也会影响着孩子。家长由于长期照顾自闭症儿童，与社会的接触面十分狭小，孤独、苦闷、彷徨充斥着内心，身心的健康也在承受着双重的压力。

自从孩子得了自闭症，我心情一直都很压抑，我一想到孩子的未来，就会感到非常茫然和无助。同事也说我性情变了，不爱说话，我也从来不和别人说起孩子的病，

我不想感觉周围人异样的目光。后来我辞职了，带着孩子来到这上学，看着孩子康复的情况不断的反反复复，觉得生活一点希望也没有。后来孩子的爸爸经常给我做工作，说我心理压力太大，这样下去会得抑郁症，也会对孩子的情绪造成影响，我就试着和别人聊天来排解心中的苦闷。（受访者 P）

### 13. 家庭态度

面对患儿的自闭症，家庭成员表现出的态度是不同的。态度的不同来自于自闭症家庭所承受的各种压力，这其中包括经济压力、心理压力以及来自社会的拒绝和排斥，这些压力造成了家庭内部矛盾的产生。当家庭成员呈现出积极的态度来对待自闭症时，往往十分有利于自闭症患者的康复治疗，这也为自闭症康复机构的长期发展注入了活力。

孩子的爸爸在外地打工，每个月都会把钱寄给我让我给孩子康复（治疗），说孩子肯定会好的，我儿子也确实有了挺大的进步，孩子的爷爷奶奶也非常高兴，经常给我打电话鼓励孩子，时常也会给我们一些经济上的帮助。（受访者 M）

家庭经济能力、社会压力、服务对象的选择、健康状况、家庭态度等可归结为来自服务对象的制约因素。对于 X 民办儿童自闭康复机构的服务对象来说，不论是孩子还是家长，他们对于未来的希望都寄托于学校所提供的康复训练中。面对着公办自闭症康复机构排位不知要等多久，民办儿童自闭症康复机构无疑是他们最好的选择。民办自闭康复机构无论是在课程设计的制订与实施，还是积极的对家长进行培训，想尽一切办法减少自闭症患者家庭的经济负担，所做的这一切都是为了让服务对象做出更好的选择。在市场经济的今天，众多的民办自闭症康复机构相继建立，众多的自闭症儿童家长在承受着多重压力的情况下，他们的选择无疑是 X 民办儿童自闭症康复机构发展的助力。

#### （二）主轴性编码

主轴编码是对开放性编码中所获得的 13 个初始范畴进一步深入分析其范畴的属性，通过不断比较，按照不同范畴之间的相互关系和逻辑次序，对其进行对比和归纳，以找出各个范畴之间所以存的内在联系。笔者对这 13 个范畴进行了深入细致的分析，最终形成政府因素、机构自身因素、服务对象因素这三个主范畴（见表 7），使得 X 民办自闭症康复学校在发展过程中的受到的制约更加的具有层次性。这三个主范畴将民间福利机构发展限制因素的 13 个初始范畴囊括在了一个更广的理论范围这内。这三个主范畴内的发展限制因素属于并列关系，样本学校在展的过程中受到多个制约因素的影响，这些限制因素在不同的角度对样本学校的发展产生了不同程度的制约。

表7 X民办儿童自闭症康复机构发展限制因素的范畴化

主轴编码	选择性编码
政策扶持 (A1) 救助体制 (A2) 宣传力度 (A3) 社会公益环境 (A4)	政府因素
机构建设 (A5) 师资力量 (A6) 场地及资金来源 (A7) 公信力 (A8)	机构自身因素
经济能力 (A9) 社会压力 (A10) 服务对象的选择 (A11) 健康状况 (A12) 家庭态度 (A13)	服务对象因素

### (三) 选择性编码

选择性编码是将在主轴编码过程中形成的三个主范畴进行系统的分析以寻找核心范畴。在这一阶段，主范畴与主范畴之间的关系已经形成比较清晰的脉络并逐渐显现出来。通过进一步的概括和归纳，最终把主轴编码所获得的范畴分为二个类属，即主要限制因素及一般性限制因素。主要限制因素为政府因素、机构自身因素；一般性限制因素为服务对象因素。核心范畴为X民办自闭症康复学校发展限制因素。(见表8)

表8 选择性编码信息表

选择性编码所得范畴	分类	核心范畴
政府因素	主要限制因素	民间福利机构发展限制因素
机构自身因素		
服务对象因素	一般性限制因素	

### (四) 理论饱和度检验

在与 24 位受访对象的深入访谈过程中，获取了大量丰富的原始数据，在此基础上，根据扎根理论的研究流程，需要进行理论饱和度检验。笔者预先随机留取了 7 份样本数据，现在将这 7 份样本数据进行分析以检验之前提取的范畴的理论饱和度，



检验结果以表格（见表 10）的形式展现。表 9 为留取样本受访者情况一览表。

表 9 留取样本受访者情况一览表

受访者	数量	性别
老师	5	女
家长	2	女

表 10 留取样本范畴化过程

样本	原始数据	提取范畴
样本一	1、我很希望学校能多招聘一些专业的自闭症教学老师，这样我也可以向专业的老师多学习一些先进的教学理念与方法来提升自己。	师资力量
样本二	2、我觉得学校的老师不那么专业，大部分老师都不是学自闭症的，都是些师范、特教什么的，那孩子的康复效果能好吗？	

表 10 续 留取样本范畴化过程

样本三	1、很多家长认为我们学校收费高，有一个孩子就转学到其他的学校去康复了。那个学校是便宜，但是不能说图便宜而忽视了最重要的康复结果。	服务对象的选择
样本四	2、这个学校我觉得还行，课程设置挺合理，也挺科学，这些我事先都了解过的。而且老师、校长都很和善，对孩子很有爱心。	
样本三	我们学校与其他的自闭症学校联系的并不多，但我们与区教育局保持着很好的往来，因为经常会有一些项目什么的。	机构建设
样本五	随着学校这几年的发展，我们建立了网站、参加了很多的公益项目，给老师们也交了保险，还上了电视，残联对我们也有挺多的照顾。	
样本五	快发工资的时候，我总是有点担心，因为我知道学校的钱不够花，校长很多时候都得自己掏钱给我们开工资。	资金来源
样本二	学校总搬家这个事挺闹心，问题是我们家都在外地，在长春都是在学校旁边租的房子，学校搬家了，我们也得搬家。	场地及资金来源
样本五	孩子们每个月都有一定的（政府）补助，但是还得吃药呢，一个月也不少钱，我觉得在这方面政府应该再帮帮这些自闭症孩子的家庭。	救助体制
样本六	前天走了一个孩子，家里说不治了，治也治不好，还花这么多钱。我心里很难过。	家庭态度
样本七	政府确实是对我们有政策上的扶持，但是像房租、水、电这些开销大的地方一点优惠都没有，还给我们按商业用水用电来算，比老百姓的贵好多，本身我们学校就不是营利性的，就不挣钱，这也太不合理了。	政策扶持

表 9 显示,通过对上述 7 份用于检验理论饱和度样本的分析,从中提取出的范畴与表 6 —X 民办儿童自闭症康复学校发展限制因素概念化与范畴化过程中所提取的范畴相重合,这说明研究过程中的概念与范畴已经建立得十分丰富,对于民间福利机构发展限制因素的三个范畴都没有发现形成新的范畴和关系,因此认为本研究所构建的理论框架在理论上是饱和的。

## 四、民间福利机构发展限制因素理论框架构建与分析

通过对样本的深入访谈，对原始数据不断比较分析基础上，通过开放性编码，主轴编码，选择性编码构建了民间福利机构发展限制因素理论框架。（见图4）。从该理论框架可以发现，限制民间福利机构发展的因素可以概括为二个类属：主要限制因素及一般性限制因素。主要限制因素为：政府因素及机构自身因素；一般性限制因素为服务对象因素。这些因素在不同层次和不同程度上对X民办儿童自闭症康复学校的发展产生了影响。

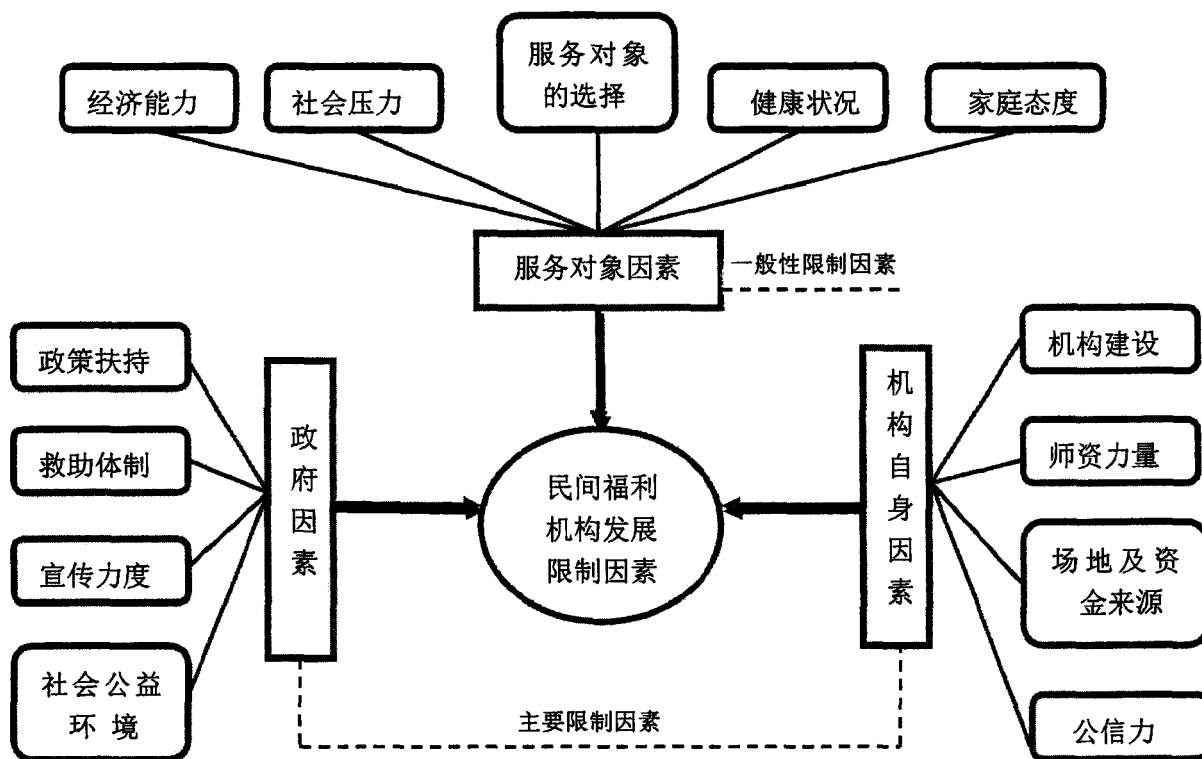


图4 民办社会福利机构发展制约因素的理论框架

### （一）主要限制因素

主要限制因素包括政府因素、机构自身因素两个方面。

#### 1. 政府因素

政府因素包括政策扶持、救助体制、宣传力度、社会公益环境四个范畴。被访者普遍认为，在样本学校的经营中，政府应该在办学的优惠政府力度上给予更多的支持，例如：水、电费用、校舍场地租用的费用、教学设备更新等。政策扶持是民办福利机构发展的前提，由于民间福利机构的“公益性”、“非营利性”，政府对其在资金、场

地、税收减免、运行过程中的相关收费等优惠政策还有待进一步的完善。民间福利机构的服务对象大部分为弱势群体，政府在对于服务对象的救助方面存在着局限性。对于民间福利机构这个新兴的群体，公众展示的是一种漠然的姿态，缺乏对民间福利机构存在的意义、发展的难题、未来的走向的了解。社会公众热心于公益，但是又止步于公益边缘，这令民间福利机构陷入了一个两难的境地。因此政府扩大对民间福利机构的宣传，创造良好的社会公益氛围能够促进公众对于民间福利机构的进一步认知。

通过梳理可以发现，这些因素在宏观上对民间福利机构的发展起着导向的作用，渗透到了机构的发展实践中，对于民间福利机构的规范发展和长远发展起着很大的影响及制约。正如李芹认为“为了促进社会福利事业的发展，政府就提出了“社会福利社会化”的战略，但具体到实践上，除了税收优惠之外，从舆论宣传到政策支持以及制度安排方面都没有充分体现出对民间福利机构的大力支持和鼓励，在行动上也很少给予具体的过问与帮助。<sup>①</sup>”

## 2. 机构自身因素

机构自身因素包括机构建设、师资力量、场地及资金来源、公信力四个范畴。由于民间福利机构自身的“非营利性”、“公益性”，其运行过程中的资金来源主要是收取较低的服务费用、社会的捐赠及参加一些公益基金会组织的项目活动而获得一定的资金支持。当运行资金出现困难的时候，很难有更多的精力集中在提高机构运行效率及服务质量的提升上。同时在机构管理上，更多的倾向于“情感型”的管理。师资力量是影响机构服务理念上升的关键点。被访者认为，专业的服务人员能够在服务质量、服务理念上达到更高的层次，希望与国际性的服务理念接轨以获得新知。公信力是民间福利机构外在形象的一种表现，良好的公信力能使民间福利机构获得多渠道的资源。机构良好公信力的形成还需要多方面的提高。

通过梳理可以发现，机构自身因素影响着民间福利机构规模的扩充、服务质量的提高及服务理念的提升。被访者也普遍的意识到目前应该在机构管理、服务多样化、专业人员培训上多下功夫，使机构的发展能更进一步。同时，也希望可以通过一系列的努力，无论是在口碑方面、教学方面、社会活动开展方面、社会捐赠资金使用透明度方面，能够为机构树立更加良好的形象以提高机构的公信力使机构能获得多渠道的资源支持。

### （二）一般性限制因素

一般性限制因素包括服务对象因素，体现在经济能力、社会压力、服务对象的选择、健康状况、家庭态度五个范畴。他们对于民间福利机构的进一步发展产生了间接

<sup>①</sup> 李芹, 孙艳艳, 崔岩. 探索民间福利组织运行模式—济宁市老年保健医院暨老年公寓个案考察[J]. 社会福利, 2012, 10.

的限制。相比政府因素及机构自身因素，服务对象因素对于民间福利发展的起着微观的制约作用。服务对象的经济能力是服务对象进入到民间福利机构中的决定性因素，同时也能导致服务对象的中途流失。受访者普遍表示，经济压力是最难以承受的压力。服务对象在对机构规模、收费、地点等方面的选择对民间福利机构的发展有着一定的制约作用。目前民间福利机构的建立并未达到区域平衡，规模大小不等，收费参差不齐，服务水平高低不一。服务对象的社会压力、健康状况、家庭态度间接的影响着服务对象进入到民间福利机构，导致服务机构资金来源紧张，从而进一步制约了民间福利机构的发展。

通过梳理可以发现，服务对象因素会使民间福利机构在同行业的发展中面临更大的竞争与挑战。在一定程度上来说，经济能力是服务对象因素中的关键所在。但服务对象的选择是一个不可忽视的重要因素。民间福利机构在发展过程中关注资金、政府扶持等方面的同时，应更加仔细慎重的考虑服务对象的需示从而改变现在的服务格局。服务多样化不失为提高竞争力的一个手段。

### （三）相互作用

访谈中发现主要限制因素和一般性限制因素会通过相互作用来共同限制民间福利机构的进一步发展（如图 5）。政府因素中，由于政策扶持体系不完善，使得目前我国高校缺乏民间福利机构相关专业的建设，导致民间福利机构专业人员培养不足；优惠政府不完善，使民间福利机构在资金运转上遇到困难，转而不得已提高服务收费，从而对服务对象产生极大的压力，导致放弃接受服务；救助体制的缺失使服务对象经济压力增加，不能得到及时有效的帮助进而使服务对象流失，对民间福利机构的长远发展蒙上了阴影；宣传力度不足既会造成社会对于民间福利机构的冷漠，不愿意对其进行捐助，降低机构的资金筹款能力，也会造成服务对象及其在社会压力、家庭态度上缺乏对民间福利机构的了解而失去了改善服务对象本身处境的机会，使民间福利机构没有真正的发挥作用。

机构自身的建设能力会直接影响到服务对象对于机构所做出的选择。很多被访者认为，管理完善、设施齐全的学校对他们更有吸引力；也有少数被访者出于收费的原因更倾向于选择公立的福利服务机构。机构受到专业人员不足（来源于政府因素）的限制，不得已会聘用其他专业的人员，会在一定程度上降低服务水准，导致其在同行业发展中缺少竞争力。服务对象的选择会使民间福利机构的服务数量产生变化，进一步影响机构资金的收入，某种意义上还会降低机构的公信力

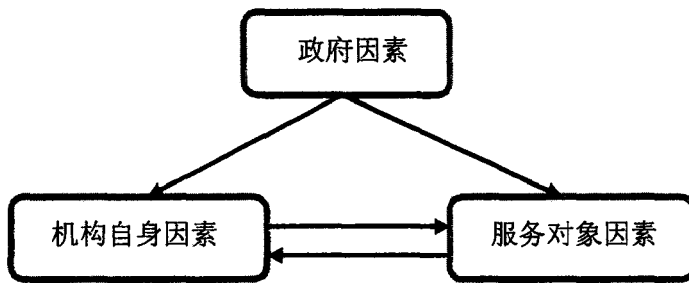


图 5 主要限制因素和一般性限制因素相互作用示意图

通过上述分析可以发现，政府因素是最具有辐射性的因素，对机构自身及服务对象均产生了直接或间接的影响。机构自身因素与服务对象因素的影响是双向共进，互相渗透。上述因素通过彼此相互作用，对民间福利机构的发展产生了多层次、多角度的制约。

## 结论与对策建议

### （一）结论

自我国开始探索社会福利社会化的改革思路，至今已走过了二十年的时间。民间福利机构的蓬勃发展以及作为政府民生保障服务的一种补充形式已经越来越受到社会广泛的关注，很多学者都对其进行了深入细致的研究。本文以 X 民办儿童自闭症康复学校作为切入口，运用扎根理论的研究方法，研究了以 X 民办儿童自闭症康复学校为代表的民间福利机构发展限制因素，并进行了详细的分析，得到如下结论：

第一、本文在对近年民间福利机构发展的相关文献综合分析的基础上，以 X 民办儿童自闭康复机构作为研究对象，通过对研究对象的深入访谈，运用扎根理论这一质性研究方法，经过开放性编码、主轴编码、选择性编码这三个规范的编码过程，提炼出 13 个初始范畴与 3 个主范畴，主要限制因素与一般性限制因素二个类属，确立了民间福利机构发展限制因素这一核心范畴，建立了民间福利机构发展限制因素理论框架（如图 4）并通过了理论饱和度检验。

第二、本文以 X 民办儿童自闭康复机构为例，在对其运行过程的深入研究所建立的发展限制因素理论框架具有一定的代表性，理论框架中的因素对民间福利机构的发展在不同层次、不同角度产生着制约和影响。

第三、由于目前扎根理论并没有在社会保障领域内的研究中得到进一步的应用，本研究进行了初步的探索，这恰恰反应了扎根理论的适用范围——扎根理论作为一种质性研究方法，注重从实际数据中建立理论，适用于内涵或者外延存在争议、体系框架并不明晰的理论概念的相关探讨。

### （二）对策建议

本文通过 X 民办儿童自闭症康复学校的深入研究，运用扎根理论进行了民间福利机构发展限制因素理论的构建。但研究的最终目的并不仅仅在于理论构建，更重要的是将理论运用到实践中以进一步促进民间福利机构的长远发展。因此提出如下对策建议：

#### 1. 建立完善的政府扶持体系

民间福利机构在促进社会经济发展，构建社会主义和谐中起到了积极的作用。政府的大力扶持是民间福利机构长远发展的决定性因素。因此，政府有责任建立政府主导，各部门联动、行业自律、第三方监督的科学合理的机构发展全方位的扶持体系。

##### （1）完善相关的政策与法律法规

完善有力的扶持政策是民间福利机构发展的先决条件。政府应当建立统一规范的

政策体系,把民间福利机构纳入到统一的社会保障体系之内,促进民间福利组织的职业化发展。制定配套的法律法规,提供专项资金、业务指导、专业设备、专家团队,提供民办公助的形式给予民间福利机构多元化的支持,使民间福利机构走上法制化、规范化的发展道路。

### (2) 完善对于弱势群体的救助体制

民间福利机构的服务对象为老人、儿童、残疾人、妇女,这些人都属于弱势群体的范围。因此,政府应当在医疗、教育、养老、康复、交通等多方面建立完善的救助体制,加大社会保障的投入力度,以减轻弱势群体在经济上、心理上的负担,使他们能够有条件接受“福利性”民间福利机构所提供的服务,使服务对象得到及时、有效的帮助,不仅有利于社会和谐发展,也间接促进了民间福利机构的长远发展。

### (3) 加强对于民间福利机构专业人员的培养

随着民间福利机构数量的快速增加,对于机构工作人员的需求也正在逐步加大。民间福利机构提供的就业岗位作为一种新兴的职业,其专业化程度也需要快速提高。例如养老机构的护理员、自闭症康复机构的教师、残疾人康复机构的护理员等,这些岗位既需要责任心,又需要较强的专业知识。因此,高等教育或者职业教育应当开设与之配套的专业,培养专业人才并建立严格的准入制度,对于已经在职的人员进行培训或进修帮助其提高业务水平,加快建设专业化的服务队伍,这是目前促进民间福利机构发展的主要对策之一。

### (4) 加大对于民间福利机构的宣传力度,建立良好的社会环境

政府要加强对民间福利机构的舆论导向和正面宣传,为民间福利机构的发展创造良好的社会环境,使其成为社会公共服务的重要承担者。利用多种宣传手段,多形式、多渠道、全方位广泛进行宣传,增强公众对民间福利机构的了解,明确民间福利机构发展的重要性,阐明民间福利机构的发展需求,提高民间福利机构的影响力,营造有利于民间福利机构发展的良好舆论氛围,为民间福利机构的发展争取方方面面的支持。

## 2. 加强民间福利机构自身能力建设

### (1) 提高组织能力建设

民间福利机构的稳步发展离不开自身能力建设的提高。因此,应当建立完善的管理制度、健全的组织机构,积极与政府沟通,建立良好的合作关系,获得多重支持;充分调动工作人员的积极性,注重服务质量的提高,充分与行业内部的优秀机构交流先进的管理经验、经营理念;加强机构自律,自我规范管理,以强烈的责任心使机构健康发展;注重机构的自我宣传,提高社会认识度借以获得更多爱心企业与人士的认可,得到资金、场地、设备等方面的帮助。

### (2) 加强资金透明度监管



对于社会各界捐助的善款，民间福利机构应当做到善款使用的透明性。所有捐款须开具统一规范的捐赠发票并且能够查到每笔捐款记录，以此让捐赠人放心，树立良好的机构自身形象。建立机构内部的资金监督机制，资金使用必须要有明确的记录，明确资金的来源及走向，对于每一笔善款的使用都做到公开、透明，定期呈现给大众并做到专款专用；借鉴壹基金先进的善款管理制度，邀请捐赠单位与个人、普通市民、会计等组建监督机构，把握每一笔善款的去向。并通过互联网、微博、微信等信息手段将财务状况及时公开。

### (3) 提高服务质量

目前，我国的民间福利组织由于其“公益性、福利性”的性质，面对服务对象是采取低收费的服务，使得大部分服务对象在经济能力上能承受得起。但由此也带来了问题，他们在服务上的不断创新以及各种新的服务模式的实践能力就受到了很大的制约。民间福利机构应当意识到，服务质量是机构生存发展的根本，无论是改善服务设施还是丰富服务手段，只有提高服务质量，创新服务模式，多方位、多元化的满足服务对象的需求，才能在激烈的市场竞争中立于不败之地，这也是民间福利机构长远发展的决定性因素。

本文研究对象 X 民办儿童自闭症康复学校虽具有一定的代表性，能够反映民间福利机构发展中所遇到的困难，但是由于该机构受所处的地域环境、经济环境、政策执行的影响，难以全面的反应出我国民间福利机构的发展制约因素，因此其普适性仍然有限。但是经过对 X 民办儿童自闭症康复学校发展及运行过程的深入研究，也能从中了解到民间福利机构运行的过程及现状。对今后民办福利机构的研究具有一定借鉴意义。

笔者虽然在访谈过程中搜集了大量的数据资料，但在研究过程中仍感觉存在着很多不足。由于首次使用扎根理论这一研究方法，运用起来没有达到得心应手，而且由于在以往研究中，扎根理论在社会保障领域应用较少，没有相关的文献借以参考，因此在研究的过程存在着一定的不足。笔者期望能够通过本文的研究，为民间福利机构的长远发展提供新的角度与视野，从而使社会保障领域的研究更好的为广大群众实践服务。

## 致 谢

白驹过隙，时光荏苒。三年研究生学习的生活即将结束了。通过毕业论文写作，使我对社会保障专业有了更深的理解和认识。三年的研究生学习，在导师高春兰教授的悉心教导下，自己在学术和实践方面有了长足的进步，顺利的完成了毕业论文。回首论文的写作，从选题、开题、收集资料，到最后定稿，都凝集者老师们的汗水和努力。在此特别感谢高春兰教授，她在忙碌的教学工作中挤出时间来审查我的论文，为我提出修改意见，给了我很多交流学习的机会，让我开阔了视野。高春兰教授严肃的科学态度，严谨的治学精神，精益求精的工作作风，深深地感染和激励着我。在此谨向高春兰老师致以最诚挚的谢意和崇高的敬意。

其次，我要感谢X民办儿童自闭症康复学校。在我的研究过程中，得到了校方的大力支持，学校的管理人员、老师、家长积极配合我的访谈，为我的研究提供了翔实的资料，给予我极大的鼓励和支持，使我的研究取得了顺利的进展。在此，我向X民办儿童自闭症康复学校表达深深的谢意！

同时我也衷心的感谢长春工业大学社会保障专业的全体老师对我在学习方面的指导和支持，感谢培养教育我的长春工业大学，浓厚的学术氛围，可亲的同学们，舒适的学习环境，我将终生难忘！

## 参考文献

- [1] 李芹. 我国民间福利组织的问题与对策[J]. 马克思主义与现实, 2006, 1.
- [2] 王劲颖. 民办非企业单位在我国社会组织体系中的地位极其特性——简论民办非企业单位登记管理实践中的问题[J]. 社会科学, 2000, 10.
- [3] 陈金罗. 民间组织在中国发育过程[J]. 中国改革, 2005, 11.
- [4] 孙志详. 北京市民间组织个案研究[J]. 社会学研究, 2001, 1.
- [5] 张梦莹. 民办自闭症儿童康复机构评估研究——以武汉启慧特殊儿童教育中心为例[D]. 武汉: 华中科技大学社会工作, 2012.
- [6] 苏敏, 倪赤丹. 深圳自闭症者家庭的社会排斥与社会介入[J]. 湖北经济学院学报, 2015, 2.
- [7] 王振洲. 自闭症儿童DTT与PRT干预模式的对比研究[J]. 重庆文理学院学报, 2015, 1.
- [8] 张梦莹. 民办自闭症儿童康复机构评估研究——以武汉启慧特殊儿童教育中心为例[D]. 华中科技大学社会工作, 2012年.
- [9] 雷敏. 社会工作介入自闭症儿童的社会支持研究[D]. 武汉: 华中科技大学社会工作, 2012.
- [10] 王璐, 高鹏. 扎根理论及其在管理学研究中的应用问题探讨[J]. 外国经济与管理, 2010, 12.
- [11] 贾旭东. 经典扎根理论及其精神对中国管理研究的现实价值[J]. 管理学报, 2010, 5.
- [12] 姚旒, 聂珂. 基于扎根理论方法研究中国酒店业奖项主办企业成长模式及影响因素[J]. 四川省干部函授学院学报, 2014, 4.
- [13] 张翔. 基于文献计量的国内外扎根理论研究态势评析[J]. 浙江树人大学学报, 2014, 14.
- [14] 左冬梅, 宋璐. 城市社区老年人对养老院态度影响因素的概念框架构建——基于扎根理论的质性研究[J]. 西北人口, 2011, 1.
- [15] 冯敏良, 高扬. 社会福利机构利益相关者解析[J]. 兰州学刊, 2005, 5.
- [16] 鄢勇兵. 民间组织的主要特征及问题分析[DB]. 民政部网站, 2008-08-06.
- [17] 李芹. 我国民间福利组织的问题与对策[J]. 马克思主义与现实, 2006, 1.
- [18] 张茂林, 陈琳, 王辉, 李晓庆. 国内康复机构自闭症儿童评估情况调查与分析[J]. 中国特殊教育, 2009, 8.
- [19] 吴芝义, 廖梅花译. 质性研究入门——扎根理论研究方法[M]. 涛石文化事业有限公司, 2001.
- [20] 李晓利. 一位幼儿教师职业适应的个案研究[D]. 陕西: 陕西师范大学, 2013.

- [21] “十二五”规划纲要.
- [22] 李芹,孙艳艳,崔岩.探索民间福利组织运行模式—济宁市老年保健医院暨老年公寓个案考察[J].社会福利,2012年第10期.
- [23] 温洪.民办孤独症服务机构研究[J]. 残疾人研究, 2014年02期.
- [24] 吴广霞, 陈雪萍.儿童自闭症康复及康复人员现状与对策[J].健康研究, 2011年第1期.
- [25] 王劲颖. 民办非企业单位在我国社会组织体系中的地位及其特性——兼论民办非企业单位登记管理实践中的问题[J].社会科学,2000年第10期.
- [26] 付诚,王一. 政府与市场的双向增权——社会化养老服务的合作逻辑[J]. 吉林大学社会科学学报,2010年第5期.
- [27] 隋伟,彭丽莎. 我国福利机构资金管理模式研究[J]. 科技信息(学术研究), 2008年第3期.
- [28] 李燕萍,贺欢,张海雯.基于扎根理论的金融国企高管薪酬影响因素研究[J].管理学报,2010年第10期.
- [29] 许亚锋,赵博. 教师使用学习空间的影响因素研究[J].开放教育研究,2014年第5期.
- [30] 张蕾. 农村义务教育学校教师专业发展困境研究 ——以广东省河源市为对象[D]. 广州,广州大学,2013年.
- [31] 谢谦宇. 民办社会工作机构社会工作者职业认同过程研究 ——基于扎根理论研究方法的应用[D].北京,首都师范大学,2013年.
- [32] 何琼峰. 基于扎根理论的文化遗产景区游客满意度影响因素研究——以大众点评网北京5A景区的游客评论为例[J].经济地理,2014年第1期.
- [33] Glaser, B. G And Strauss, A.,1967, "The discovery of grounded theory: Strategies for qualitative research", Chicago: Aldine.
- [34] Glaser, B. G.,1978, "Theoretical sensitivity", Mill Valley, CA: Sociology Press.
- [35] Glaser, B.,1992, "Basics of grounded theory analysis", Mill Valley, CA: Sociology Press.
- [36] Glaser. G, 1998, "Doing grounded theory: Issues and discussions", Mill Valley, CA: Sociology Press.
- [37] 王东波.图书馆公信力视角下的危机分析和应对[J]. 图书馆工作与研究,2011年第7期.
- [38] 梦鸽乐.呼和浩特市新型农村养老模式研究[D].内蒙,内蒙古大学,2014年.
- [39] 路丹丹. 城市社区老年人医疗服务问题的社会工作介入 ——以安阳市峨嵋社区为例[D].桂林,广西师范大学,2013年.
- [40] 沈红霞.社区居家照护服务需求及对策研究 ——以长春市为例[D].长春,长春工业大学,2014年.
- [41] 赵晶磊.社会福利社会化中我国养老机构的发展研究[D].大连,大连理工大学,2008年.



